

Kylä muutoksessa

Vainikkalan kylän väestö ja elinkeinot osana yhteiskunnallista muutosta 1890–1962

Itä-Suomen yliopisto
Yhteiskuntatieteiden ja
kauppatieteiden tiedekunta
Historia- ja maantieteiden laitos
Suomen historian pro gradu -
tutkielma
Syyskuu 2019
Riikka Lehmusvaara
Ohjaaja: Arto Nevala

ITÄ-SUOMEN YLIOPISTO, TUTKIMUSTIEDOTE

Tekijä: Riikka Lehmusvaara

Opiskelijanumero: 242448

Tutkielma nimi: Kylä muutoksessa: Vainikkalan kylän väestö ja elinkeinot osana yhteiskunnallista muutosta 1890–1962

Tiedekunta/oppiaine: Yhteiskuntatieteiden ja kauppatieteiden tiedekunta, Suomen historia

Sivumäärä: 74 + 2 liitettä

Aika ja paikka: syyskuu 2019, Joensuu

Pro gradu -tutkielma käsittelee Lappeen kunnan Vainikkalan kylän väestön ja elinkeinojen kehitystä 1890–1962. Tutkimustehtävänä on tutkia, miten Vainikkalan väkiluku, sukupuoli- ja ikäjakauma, perherakenne sekä elinkeinot ovat muuttuneet tutkittuna ajanjaksona. Lisäksi selvitetään, mitkä yleiset ja alueelliset tekijät selittävät väestö- ja elinkeinorakenteen muutoksia sekä miten Vainikkalan kehitys poikkeaa tai ei poikkeaa lähialueen kehityksestä.

Tutkimuksen päälähteinä ovat Lappeen kunnan Vainikkalan kylän henkikirjat vuosilta 1890–1962. Elinkeinoja tutkittaessa on käytetty apuna myös Tilastokeskuksen teosta *Väestön elinkeino: väestö elinkeinon mukaan kunnittain vuosina 1880–1975*. Olennaiset tiedot ovat tiivistetty kuvioiksi ja taulukoiksi. Tutkimuskirjallisuuden avulla on etsitty vastauksia väestönkehitykseen vaikuttaneisiin muutoksiin ja tutkimuskysymyksiin. Tutkimuksessa hyödynnetään kvantitatiivisia menetelmiä.

Vainikkalan kylän väestö kasvoi luonnollisen väestönkasvun ja muuttoliikkeen seurauksena. Maatalous elinkeinona väheni ja uudet työpaikat liikenteessä ja rautatieasemalla lisääntyivät ja houkuttelivat aikuisväestöä muuttamaan kylään. Miesvaltaisista työpaikoista ja sodista huolimatta Vainikkalan sukupuolijakauma pysyi tasaisena. Lisäksi ydinperheet yleistyivät ja sitä suuremmat perheet vähenivät. Keskeisenä syynä muutoksiin oli Vainikkalan rautatieaseman kasvaminen ja muuttuminen vilkkaaksi rajarautatieasemaksi.

Sisällys

| | |
|--|----|
| 1 Johdanto | 4 |
| 1.1 Venäjän radan rakentaminen ja sen merkitys taajaman synnylle ja kehitykselle | 4 |
| 1.2 Kaakkois-Suomi raja-alueena | 9 |
| 1.3 Tutkimusperinne | 12 |
| 1.4 Tutkimustehtävä ja aika- ja aluerajaus | 14 |
| 1.5 Tutkimusaineisto ja metodi | 15 |
| | |
| 2 Vainikkalan kokonaisväestökehitys 1890–1962 | 19 |
| 2.1 Väkiluvun muutos | 19 |
| 2.2 Rautatie ja kuntarajojen muutokset selittävät väestömäärän muutoksia | 23 |
| 2.3 Muuttoliike Vainikkalassa | 29 |
| 2.4 Siirtoväkeä ja uusia työpaikkoja | 33 |
| | |
| 3 Vainikkalan väestörakenne ja perheet | 36 |
| 3.1 Sukupuolijakauma ja ikärakenteen muutokset | 36 |
| 3.2 Ydinperheitä, suurperheitä vai yksinasuvia – perherakenteen muutokset | 41 |
| | |
| 4 Elinkeinot ja toimeentulo | 48 |
| 4.1 Elinkeinorakenteen muutos | 48 |
| 4.2 Rautatie ja maaseudun rakennemuutos muokkaavat elinkeinoja | 54 |
| | |
| 5. Liikenne ja rautatie väestöä ja toimeentuloa muovaamassa | 65 |
| | |
| Lähteet | 69 |

Liite 1. Pietarin rata

Liite 2. Laslettin mallin mukainen kotitalouksien kategorisointi

1 Johdanto

1.1 Venäjän radan rakentaminen ja sen merkitys taajaman synnylle ja kehitykselle

Rautateiden rakentaminen oli kiinteässä yhteydessä 1800-luvun teollisen vallankumouksen kanssa, sillä molempien synnylle oli olennaista höyryvoiman käyttösovellusten keksiminen. Ilman teollista vallankumousta rautatien käyttö olisi jäänyt vähäiseksi ja ilman rautatietä teollinen vallankumous ei puolestaan olisi voinut levitä. Suomi oli rautateiden rakentamisen kannalta hankala maa, sillä etäisyydet olivat pitkiä, väestöä vähän, talvi ankara ja vesistöt tuomassa luonnollisia esteitä raidelinjauksille. Rautateiden rakentaminen oli myös kallista puuhaa ja valtava ponnistus. Esimerkiksi Pietarin radan rakentaminen maksoi kaksi kertaa niin paljon kuin Saimaan kanavan rakentaminen. Suurista kustannuksista huolimatta ratojen rakentaminen oli liiketaloudellisesti kannattavaa ja Suomessa rakennutetut rautatielinjat tuottivat voittoa valmistamisestaan alkaen. Rautatiehankkeita myös vastustettiin. Niin myös Pietarin rataa. Yleisimmät vasta-argumentit rautateille olivat veturien ja junien aiheuttamat melu- ja hajuhaitat, maiseman turmeltuminen ja rautateitä tarvitsemattoman kansan rahojen menetys. Esimerkiksi vielä 1860-luvulla talonpojat pelkäsivät lisääntyviä veroja ja vastustivat valtiopäivillä kaikkea valtion menojen lisäystä, kuten rautateiden rakentamista.¹

Pietarin rautatien rakentaminen aloitettiin 1868, jolloin Suomessa kärsittiin nälänhädästä. Suomen kenraalikuvernööri Nikolai Adlerbergin mielestä rautatien rakentaminen oli hyvä keino vähentää nälkävuoden työttömyyttä ja saada työttömille niukka elanto. Näkemys aiheutti myös vastalauseita, sillä vastustajien mukaan hätäaputoihin tulisi kulkutauteja levittäviä nälkiintyneitä kerjäläisiä eikä ammattitaitosta ja tehokasta työvoimaa. Nälkiintynyt ihminen ei myöskään jaksaisi tehdä sitä raskasta työtä, jota rautatien rakentaminen olisi. Ratatyömaalle tulikin sankoin joukoin ihmisiä leivän perässä ja syksyllä 1868 Pietarin rataa rakentamassa työskenteli jopa 12 000 ihmistä. Olot ratatyömaalla olivat kuitenkin kehnot ja kulkutaudit levisivät, ja

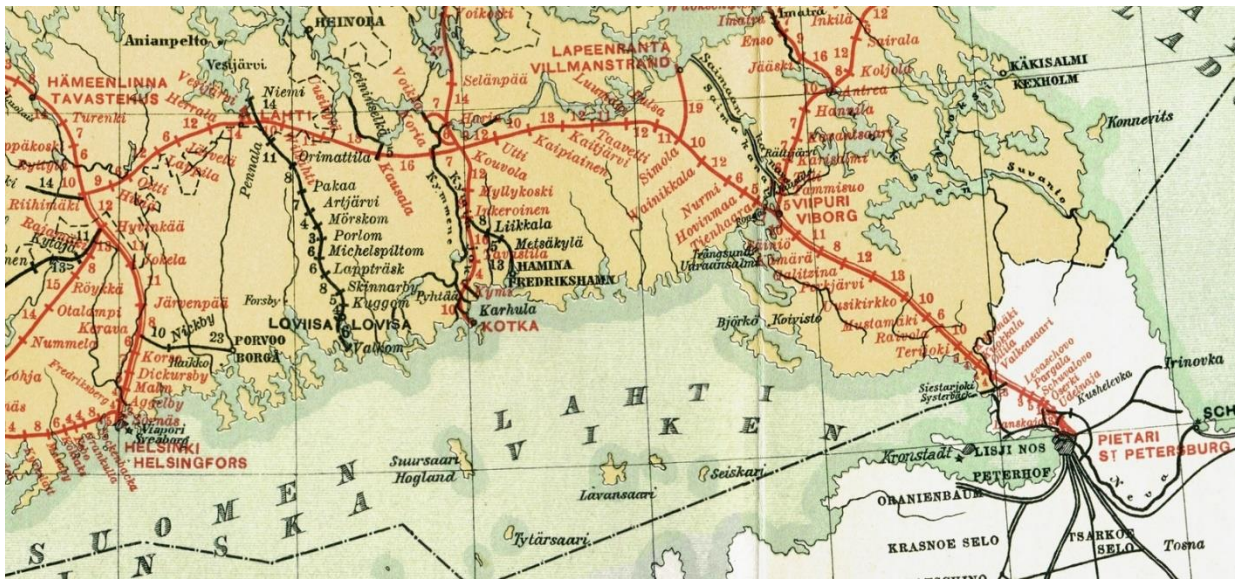
¹ Lagerblom 2004, 92, 96, 99–100.

työmaa vaati tuhansien rakentajien hengen. Tästä huolimatta rata valmistui aikalaisittain nopeasti ja avattiin liikenteelle syyskuussa 1870, jolloin Helsingistä saattoi matkustaa Pietariin junalla, mutta varsinaisesti rata yhdistettiin Venäjän rautatieverkkoon vasta 43 vuotta myöhemmin. Ennen yhdistämistä oli Pietarissa vaihdettava rautatieasemaa, jos mieli jatkaa matkaa junalla muualle Venäjälle.²

Kartasta 1 näkyy Pietarin radan reitti ja asemat. Rata Helsingistä Hämeenlinnaan oli rakennettu jo aikaisemmin ja avattiin liikenteelle 1862. Väli Riihimäeltä Lahteen valmistui 1869, Lahdesta Viipuriin alkuvuodesta 1870 ja Viipurista Pietariin syyskuussa 1870. Tutkimani kylä, Vainikkala, on Pietarin radalla neljäs kylä Viipurista Helsinkiin päin. Kun radan tielinjaukset julkaistiin, Lappeenrannan kaupunki katsoi rautatien ohittavan kaupungin liian etäältä ja se alkoi ajaa linjausten muutosta siten, että rata kulkisikin Lappeen Hanhijärven kautta, jonne Lappeenrannasta olisi helppo kulkea. Lappeenrannan ehdotus oli merkittävä monille Itä-Suomen alueille ja hanketta ajamaan tulivat myös Kuopion, Mikkelin, Savonlinnan ja Joensuun kaupungit. Hyvä yhteys Lappeenrantaan takaisi hyvät yhteydet Saimaan vesireiteille ja näin ollen rautatie olisi tärkeä vesistöalueen elinkeinoille. Tämä viiden kaupungin suunnitelma ei saanut laajempaa tukea, koska pidempi reitti olisi lisännyt kustannuksia ja lisäksi tavaraa oli halvempi kuljettaa vesiteitse Saimaan kanavaa pitkin. Lappeenrantaan rakennettiin kuitenkin kartassa näkyvä Pietarin radasta kohti pohjoista erkaneva sivuraide pääradan valmistumisen jälkeen. Lappeenrannasta oli lisäksi myös hyvät linja-autoyhteydet Viipuriin, sillä 1930-luvulla näiden kahden kaupungin välillä kulki päivittäin jopa kymmenen vuoroa. Jos Lappeenrannan suunnitelma raide-linjauksesta olisi onnistunut, Vainikkalan läpi ei olisi kulkenut rautatietä ja kylän kehitys olisi ollut hyvin erilainen kuin nyt.³

² Zetterberg 2011, 34–37.

³ Hämynen 2010b, 131; Turpeinen 2004, 117–120; Zetterberg 2011, 35.



Kartta 1: Pietarin rata 1911

Kartta on yksityiskohta kartasta Kartta Suomen rautateistä 1911–vuoden lopulla. Isompi kartta löytyy liitteestä 1.

Lähde: Kartta Suomen rautateistä 1911–vuoden lopulla. Timo Meriluodon vanhat kartat -internetsivusto. <http://timomeriluoto.kapsi.fi/KARTAT/Rautatiekartat/Suomi%20Valtionrautatiet%201911.jpg> (Rautatiehallitus).

Ratayhteys muodostui Suomelle tärkeäksi, koska niin Itä-Suomesta kuin Etelä-Suomesta ihmiset pystyivät myymään tuotteitaan Pietariin. Lisäksi radan katsottiin tuovan yhteyden sivistyneeseen maailmaan. Venäläiskaudella rautatien rakentamista Pietariin myös harmiteltiin, sillä se sitoi Suomi tiiviimmin Venäjän yhteyteen, mutta samalla katsottiin, ettei Suomen ole mahdollista eristäytyä keisarikunnan pääkaupungista. Rautatiellä oli monia käytännön seurauksia ja se vaikutti erityisesti niiden ihmisten arkielämään, jotka asuivat radan varrella. Rautatien ansiosta kauppa vilkastui ja Pietarin rata loi entistä tiiviimmät yhteydet Venäjän markkinoille ja Pietarin metropolialueelle. Suomesta ja etenkin Viipurin läänistä vietiin Pietariin karjataloustuotteita, kuten voita, ja metsätaloustuotteita, kuten halkoja. Esimerkiksi halkoja vietiin Pietariin rautateitse 351 300 sentneriä 1871 ja seuraavana vuonna halkojen vienti oli kasvanut jo 80 prosenttia. Radan ohella myös Saimaan kanava oli myös tärkeä kauppareitti Venäjän markkinoille mentäessä. Rata toi suureen osaan Etelä- ja Itä-Suomea edellytykset voimien vientiin ja

siirtymisen karjatalouteen. Radan oltua käytössä kaksi vuotta noin puolet Venäjän kaupan tavaravaihdosta kulki rautateitse.⁴

Rautatie vaikutti monin tavoin tavallisten radan varrella asuvien ihmisten arkielämään. Rautatie lisäsi vaurautta ja mahdollisti työajan lyhentämisen ja näin ollen vapaa-ajan lisääntymisen. Monin paikoin tuli kyliin uusia palveluja. Asemapaikkojen läheisyyteen perustettiin muun muassa kievareita, joissa junien matkustajat ja muut ohikulkijat saattoivat virkistäytyä. Lisäksi postinkulku nopeutui ja tuli entistä varmemmaksi koko radan varrella eikä kirjeen tai sanomalehden toimitus perille enää näillä alueilla ollut sään tai kelirikon armoilla. Pietarin radan varrelle syntyi paljon huvila-asutusta ja kesävieraat olivat tuttu näky radan varren kunnissa. Vieraat toivat kyliin rahaa majoittumalla ja ostamalla palveluja. Jos paikkakunnalle tuli paljon kesävieraita, lisääntyivät myös palvelut. Kaupunkien, erityisesti Pietarin, Viipurin ja Helsingin, hyvätuloisen väestö halusi erityisesti kesällä vapautua kaupungin melusta ja muista haitoista ja saapui lepuuttamaan hermojaan maaseudun rauhaan. Huvilavieraiden lisääntyessä maaseudun rauha kärsi ja kesävieraat etsivät huvilapaikkoja entistä kauempaa radanvarren paikkakunnilta.⁵

Rajan sulkeutuminen Suomen itsenäistymisen jälkeen oli kova isku Viipurin läänin talonpojille, jotka olivat saaneet paljon sivutuloja ja vaurastuneet muun muassa myymällä karjanjalostustuotteita suurkaupunki Pietarin alati kasvaville ja kyltymättömille markkinoille. Toisen maailmansodan jälkeen Suomen ja Neuvostoliiton välinen kauppa kuitenkin elpyi ja tämä kasvatti liikennemääriä Vainikkalassa, kun kauppatavarat kulkivat rautateitse. Väli rauhan jälkeen Suomen toiseksi tärkein kauppakumppani oli Neuvostoliitto ja sotien päätyttyä Suomen ja Neuvostoliiton välillä solmittiin ensimmäinen pysyvä kauppasopimus 1947 ja viisi vuotta kestävä kaupan runkosopimus 1950. Vuodesta 1945 Neuvostoliitosta tuotiin Suomeen erityisesti viljaa. Esimerkiksi 1949 Suomeen tuodusta viljasta 93 prosenttia tuli Neuvostoliitosta. 1950-luvun jälkeen ulkomaankauppa Neuvostoliiton kanssa rupesi kasvamaan. Suomen viennistä taas noin neljäsosa kohdistui Neuvostoliittoon 1953 ja Neuvostoliitosta tuotiin Suomeen etenkin tärkeitä raaka-aineita, autoja, öljytuotteita, väkirehua ja sokeria. Esimerkiksi 1952 lähtien

⁴ Turpeinen 2004, 20, 185–192; Zetterberg 2011, 35–37.

⁵ Turpeinen 2004, 192–193.

Neuvostoliitosta tuotiin suurin osa tuontisokerista ja Neuvostoliitosta muodostui lähes hallitseva väkirehun maahantuoja.⁶

Neuvostoliiton kanssa käytetty kauppajärjestelmä oli bilateraalin. Järjestelmässä tehtiin määräaikaisia kauppasopimuksia, joita kutsuttiin runkosopimuksiksi. Neuvostoliiton kanssa kauppasopimus tehtiin viideksi vuodeksi kerrallaan ja ne olivat kytköksissä Neuvostoliiton viisivuotissuunnitelmiin. Runkosopimuksissa sovittiin tavaroiden vaihdosta tavarakohtaisilla tuonti- ja vientikiintiöillä. Kauppavaihto oli ennen kaikkea suunnitelmallista ja valtionjohtoista ja viranomaiset määräsivät tavaravirroista. Bilateraalin kauppaa hyödytti Suomea, esimerkiksi öljynjalostusteollisuus kasvoi bilateraalin kaupan vuoksi melkein kokonaan ulkomaalaiselta kilpailulta suojassa. Neuvostoliiton osuus raakaöljyn tuonnista olikin esimerkiksi ajalla 1961–1965 kaksi kolmasosaa. Neuvostoliitto oli myös luotettava kauppakumppani silloin, kun sillä oli käytössä keskusjohtoinen ulkomaankauppajärjestelmä.⁷

Vainikkalan läpi kulki sotien jälkeen myös 170 000 ihmistä, jotka olivat pääsääntöisesti inkeriläisiä ja sotavankeja. Aluksi Vainikkalassa oli vaikeuksia selvittää kasvaneesta liikennemäärästä aseman pienen koon takia ja eri viranomaiset Vainikkalassa joutuivatkin tekemään tiivistä yhteistyötä, jotta junat saataisiin lähtemään asemalta määränpäihinsä mahdollisimman nopeasti. Liikenne kasvoi kasvamistaan ja vuonna 1963 Vainikkalan kautta kulki jo 700 vaunua päivässä. Samana vuonna Vainikkalaan valmistui uusi raja-aseman rautatieasemarakennus. Matkustajaliikenne alkoi Suomen ja Neuvostoliiton välillä 1953 ja Vainikkalan aseman kautta kulki Neuvostoliittoon ja takaisin myös paljon ulkomaalaisia matkailijoita. Matkustajaliikenne kasvoi vuodesta 1959 vuoteen 1963 noin 16 700 matkustajasta noin 20 840 matkustajaan. Vainikkalan asema kasvoi yhä suuremmaksi ja työllisti yhä enemmän ihmisiä paitsi suoraan myös välillisesti. Vainikkalan kylä on siis kehittynyt tiiviisti rautatieaseman yhteydessä.⁸

⁶ Hämynen 2010b, 92; Paavonen 1998, 36–37, 166, 344.

⁷ Paavonen 1998, 149, 158–165.

⁸ Iltanen 2009, 264; Juvonen 2011c, 398–401.

1.2 Kaakkois-Suomi raja-alueena

Kaakkois-Suomella tarkoitetaan tässä tutkimuksessa vanhan Kymen läänin aluetta, joka oli ennen läntinen osa vanhaa Viipurin lääniä. Kymen lääniin kuuluivat Kymenlaakson ja Etelä-Karjalan maakunnat. Vaikka Kymen lääni ei ollutkaan vanhan Viipurin läänin ydinaluetta, sitä ei kuitenkaan voine kutsua vanhan Viipurin läänin takapajulaksi, sillä Kymijoen seutu Kymenlaaksossa oli Suomen metsä- ja puunjalostusteollisuuden syntyalue ja Suomen suurin teollisuusalue tuotantovolyymiltaan 1900-luvun alkupuolella. Alueella sijaitsi myös Suomen suurin paperiteollisuuskeskus Kuusankoskella. Teollisuus oli syntynyt ja kasvanut erittäin hyvän sijaintinsa vuoksi, sillä tukkipuita pystyttiin kuljettamaan vesi- ja uittoväyliä pitkin pitkienkin matkojen takaa ja jalostuslaitokset ja sahat puolestaan voitiin rakentaa vientisatamien lähelle. Lisäksi alueen runsaat kosket soveltuivat mainiosti teollisuuden käyttöenergian lähteeksi. Lauritsalan kauppalasta ja Lappeenrannasta ja Kotkan kaupungeista muodostui myös tärkeitä teollisuuskeskittymiä, jotka vetivät lähimaaseutujen asukkaita puoleensa. Teollisuuden parissa työskenteli myös paljon naisia. Kotkan seudulla olikin 1900-luvun alussa Suomen suurin saha-teollisuuden keskittymä ja Kotkan satama oli vuonna 1939 tavaravaihdoltaan maan suurin. Kymen lääni ylitti selvästi koko Suomen teollisuusasteen ennen sotia. Myös Kouvolan kauppala oli tärkeä ja vireä rautateiden risteyskohtaan syntynyt liikenneyhdyskunta. Lisäksi Kymenlaakson alueella oli huomattavan paljon suurviljelmää ja joissakin alueen kunnissa oli yli 10 hehtaarin peltoviljelmää suhteellisesti enemmän kuin muualla Suomessa eli teollisuuden lisäksi maatalous kukoisti Kaakkois-Suomessa.⁹

Suurin muutos Kaakkois-Suomen alueella oli toisen maailmansodan jälkeen Suomen ja Neuvostoliiton rajan vakiintuminen nykyiseen kohtaan. Vanha Viipurin lääni hajosi, kun noin kaksi kolmasosaa eli noin 23 000 neliökilometriä siitä jäi Neuvostoliiton puolelle. Aluemenetykset olivat huomattavia, sillä Suomi menetti muun muassa 220 000 hehtaaria viljelysmaita, yli kymmenesosan maan tieverkosta, neljänneksen maan rakennetusta vesivoimasta sekä neljänneksen maan selluteollisuudesta. Rajan taakse jäi myös Viipuri, joka oli koko Suomen toiseksi suurin kaupunki. Toisaalta läänin toiseksi ja kolmanneksi suurimmat kaupungit, Lappeenranta ja

⁹ Hämynen 2010a, 79, 84–85; Hämynen 2010b, 98,108, 112, 136; Koskivirta 2010a, 278–281.

Kotka, jäivät rauhanteossa Suomen puolelle. Neuvostoliitolle jouduttiin luovuttamaan kaikkiin 39 kuntaa Kannaksen Karjalan, Laatokan Karjalan ja Raja-Karjalan alueilta. Lisäksi useat kunnat menettivät osia alueistaan Neuvostoliitolle. Osa kunnista menetti valtaosan pinta-alaan ja ne liitettiin osaksi muita kuntia, sillä niiden ei katsottu pärjäävän omana kuntanaan. Osa aluemenetyksen kokeneista kunnista pystyi kuitenkin jatkamaan itsenäisinä kuntina Suomen puolella, kuten Lappee.¹⁰

Suomen puolelle jääneet alueet muodostivat Kymen läänin 1940–1990-luvuilla, jonka pääpaikaksi valittiin lopulta rautatiepaikkakunta Kouvola. Kymen lääni, joka oli maan pienimpiä läännejä, liitettiin 1990-luvun lopulla Etelä-Suomen suurlääniin. Näin historiallisen Viipurin läänin länsiosa sulautui Suomen vauraimman läänin itäiseksi reuna-alueeksi. Kymen läänin muodosti kaksi talous- ja kulttuurimaakuntaa, joista varsinkin Etelä-Karjala, jatkoi karjalaisten perinteiden ja identiteetin vaalimista Suomessa. Etelä-Karjalaa yhdisti sotien jälkeen yhteiset menetykset ja Lappeenrannan-Lauritsalan ja Imatran laajeneva suurteollisuusalue. Ajan mittaan Kymen läänin asema rajalääninä oli muodostunut eräänlaiseksi Suomen ja Neuvostoliiton väliseksi ystävyyslääniksi.¹¹

Sota ja sen jälkeen vedetty uusi raja toivat monia muutoksia ja uusia haasteita alueelle. Yksi niistä oli siirtoväen uudelleen asuttaminen. Kymen lääniin sijoittui paljon siirtoväkeä ja vuoteen 1949 mennessä lääniin oli asettunut reilu 44 000 siirtokarjalaista. Tämä oli väestöpohjaan suhteutettuna eniten siirtolaisia ottanut lääni Suomessa ja siirtolaisia olikin läänin väestöstä keskimäärin jopa 14 prosenttia 1940-luvun lopulla. Siirtoväkeä houkutti Kymen läänissä kulttuurin ja murteen samankaltaisuus, jolloin uusille asuinpaikoille oli helpompi sopeutua. Lisäksi sopeutumista helpotti, jos koko kylä saatiin siirrettyä samaan paikkaan. Myöskään muuttomatka ei ollut pitkä, vaan lääniin siirtyi ihmisiä luovutetun Karjalan lähialueilta. Monet muuttivat ainakin aluksi oman kuntansa Suomen puolelle jääneeseen osaan. Töitä ja ansaintamahdollisuuksia löytyi käytännössä kaikille halukkaille, mutta siirtoväen suuri määrä johti huutavaan asuntopulaan. Hyvien ansaintamahdollisuuksien vuoksi siirtoväestä ei tullut suurta köyhäinhoitorasitetta. Monet siirtoväkeen kuuluvat kuitenkin muuttivat hiljalleen Etelä-Suomen

¹⁰ Koskivirta 2010a, 277–278.

¹¹ Koskivirta 2010a, 287–290, 307; Koskivirta 2010b, 344–345.

kasvukeskuksiin, mutta vielä 1960-luvulla Kymen läänin kaupungeissa oli huomattavia siirtokarjalaisyhteisöjä.¹²

Uusi raja ja alueluovutukset toivat mukanaan myös muita ongelmia, esimerkiksi seudun maa- ja vesiliikenneverkko hajosi samoin kuin Viipurin läänin vanhat talousaluekokonaisuudet. Lisäksi ennen luovutetun karjalan alueelle, pääasiassa Viipuriin, kaupatuille tuotteille täytyi etsiä uusia markkina-alueita. Uusi itäraja katkaisi paitsi vanhoja tieyhteyksiä myös rataverkon. Neuvostoliiton puolelle jäi noin 970 kilometriä eli 17 prosenttia Suomen rataverkostosta. Uusi rata Joensuusta Simpeleen ja Lappeenrannan kautta Etelä-Suomeen saatiin avattua vasta 1960-luvulla. Uusi yhteys takasi Kymen läänin metsätalouden pääsyn Pohjois-Karjalan metsävaroihin. Tieverkon pirstaloitumisen merkittävää korjaamista saatiin odottaa 1950-luvulle asti, esimerkiksi 1950-luvun lopulla valtatie kuuden uusi reititys valmistui. Saimaan kanava avautui uudelleen liikenteelle vasta vuonna 1968 vuokrattuna. Myös sähköntuotannossa oli paikoin puutteita, koska useat muuntajapiirit olivat jääneet rajan taakse. Tämä vaikutti haitallisesti pienteollisuuteen, mutta esimerkiksi Uukuniemen ja Ruokolahden kylät jäivät myös pimentoon. Lisäksi elämä rajan pinnassa oli hankalaa ja paikoin tukalaa erilaisten sääntöjen astuttua voimaan. Rajan läheisyydessä asuneet tarvitsivat esimerkiksi kulkuluvat itselleen ja vierailleen.¹³

Sotakorvausten painopiste oli metalliteollisuudessa, joten Kymen läänin metsätalousvoittoisen teollisuuden tilauskannat eivät nousseet ratkaisevasti. Tästä huolimatta sotakorvaukset toivat lisää tilauksia alueelle, esimerkiksi Sunilan telakalla ja Lappeenrannassa valmistettiin Neuvostoliittoon vietäväksi hinaajia ja trallausaluksia¹⁴. Kymen alueelta vietiin Neuvostoliittoon sotakorvauksena myös metsäteollisuuden tuotteita, kuten sahattua puutavaraa, paperi- ja kartonkituotteita sekä puisia lankarullia. Sotakorvausten tuomat työpaikat näkyivät lastauspaikoilla ja liikenteessä, sillä huomattava osa korvaustoimituksista lastattiin joko läänin rautateiden risteysasemilta tai Kotkan ja Haminan satamista.¹⁵

¹² Koskivirta 2010a, 301–304.

¹³ Koskivirta 2010a, 307, 311–315, 319.

¹⁴ Trallausalus tarkoittaa vesiväylää raivaavaa laivaa. Koskivirta 2010a, 295.

¹⁵ Koskivirta 2010a, 295.

Sotien jälkeen Kymen lääni aloitti verkkaisen toipumisen ja kehittymisen. Läänin väkiluku kasvoi 1940-luvun loppupuolella lähes 320 000 asukkaaseen suuren syntyvyyden vuoksi. Syntyvyys oli ajanjaksolla huomattavaa, 23-25 promillen luokkaa. Kuten koko yhteiskunnassa, myös Kymen läänissä olot alkoivat sotavuosien jälkeen jälleen vakiintua ja elinkeinoelämä virkistyä. Lisäksi säännöstelystä pikkuhiljaa luovuttiin ja työn perässä muuttanut väestö vakiintui paikakkunnilleen. Myös läänin terveysolot paranivat ja kulkutaudit talttuivat suunnitelmallisen terveydenhoitotyön ansiosta. Kulkutauteja vastaan taisteltiin järjestelmällisillä rokotusohjelmilla, sairaaloiden perustamisella ja uutta terveydenhoitohenkilökuntaa palkkaamalla. Myös koulutuksesta pidettiin huolta ja läänissä olikin enemmän oppikouluja kuin muualla Itä-Suomessa. Lisäksi vuonna 1969 Lappeenrantaan perustettiin teknillinen korkeakoulu, joka alkoi tyydyttämään alueen teknillistaloudellisten asiantuntijoiden kysyntää. Lisäksi Kymen lääni vahvisti asemaansa saamalla uuden hovioikeuden Kouvolaan. Suomen yleinen vaurastuminen näkyi myös Kymen läänissä, sillä elintarvikepula oli muuttunut pysyvästi ylituotannoksi 1960-luvun lopulla. Kun Viipuri ylivoimaisena kilpailijana oli jäänyt rajan taakse, uudet aluekeskukset Lappeenranta, Imatra, Kouvola ja Kotka pääsivät kasvamaan uuteen kukoistukseen ja niistä tuli sodan jälkeisten vuosikymmenien menestyjiä. Vielä 1950-luvulla Imatran koskella jauhettiin sähköä, jolla valaistiin lähes koko Etelä-Suomi. 1960-luvulla Kymen läänissä oli näkyvissä sama kehitys kuin koko maassa. Rakennemuutoksen seurauksena keskuspaikat vetivät ihmisiä puoleensa ja maaseutu alkoi tyhjentyä.¹⁶

1.3 Tutkimusperinne

Tutkimuksessani käytän paljon alueen paikallishistoriasta kertovaa kirjallisuutta. Lappeeta ja Vainikkalaa tutkiessani käytän pääasiassa tutkimuskirjallisuutena teoksia *Vainikkalan historiikki* (1991), *Vainikkalalaiset kertovat: Sota-aikaa* (2001) sekä *Lappeen historia osa II:ta*. Historiatoimikunnan ohjauksessa kirjoitettu *Lappeen historia osa II* on kattava kokoelmateos vuosilta 1865–1966.

¹⁶ Hämynen 2010b, 113; Koskivirta 2010a, 291, 297–300, 305,315, 320; Koskivirta 2010b, 326–328.

Vainikkalan historiikin on koonnut Vainikkalan kylätoimikunta. Tärkeitä lähteitä Vainikkalan historiikin teossa ovat olleet haastattelut ja vanhat valokuvat sekä erilaiset sanomalehti- ja arkistoaineistot. *Lappeen historia* -teoksessa viitataan useita kertoja *Vainikkalan historiikkiin*. Hilikka Keskisaaren teokset *Vainikkalalaiset kertovat: Sota-aikaa ja Vainikkalan koulu 100 vuotta 1906–2006* teosten ohella *Vainikkalan historiikki* on ainoita teoksia, joissa käsitellään vain Vainikkalan historiaa. Vainikkalan kylätoimikunta on myös kustantanut Hilikka Keskisaaren kokoaman teoksen *Vainikkalalaiset kertovat: Sota-aikaa*. Kirjaa varten Keskisaari on haastatellut useita vainikkalalaisia ja teos perustuu näille haastatteluille. Haastattelut on aikaisemmin julkaistu *Uutis-Vainikkalassa*¹⁷ 1990-luvun tienoilla. Teoksessa *Vainikkalan koulu 100 vuotta 1906–2006* ei ole mainittu kustantajaa, kustantajan kotipaikkaa eikä painovuotta. Viitataan kyseiseen teokseen kirjoittajan nimellä ilman painovuotta. Käytän kirjoja tutkimuksessani soveltuvin osin. Tutkimani alueen kuntia Lappeenrantaa ja Lappeeta on tutkittu laajemminkin, mutta itse Vainikkalasta on tehty tutkimusta varsin vähän.

Laajempaa kuvaa alueen historiasta saan tutustumalla Viipurin läänin historiaan erityisesti teoksen *Viipurin läänin historia VI: Karjala itärajan varjossa* (2010) kautta. Teoksen ovat toimittaneet Yrjö Kaukiainen ja Jouko Nurmiainen ja se sisältää Suomen historian asiantuntijoiden artikkeleita, jotka käsittelevät monipuolisesti Viipurin läänin historiaa 1900-luvulla. Tutkimuksessani olen hyödyntänyt erityisesti Tapio Hämysen ja Anu Koskivirran artikkeleita. Lisäksi olen käyttänyt tutkimuksessani Kimmo Lagerblomin Kontiomäen rautatieyhteisöä tutkivaa väitöskirjaa *Kaukana Kainuussa, valtaväylän varrella: Etnologinen tutkimus Kontiomäen rautatieyhteisön elinkaaresta 1950–1972* (2004) ymmärtääkseni rautatieyhteisön erityispiirteitä.

Perhehistoriassa olen käyttänyt hyväkseni Peter Laslettin teoksesta *Household and Family in past time* (1972) ja Kirsi Sirénin väitöskirjasta *Suuresta suvusta pieneen perheeseen. Itäsuomalainen perhe 1700-luvulla* (1999) löytyviä perhehistorian luokituksia omaan tutkimukseeni

¹⁷ *Uutis-Vainikkala* oli Vainikkalan kylän tiedotus- ja uutislehti. Lehti ilmestyi kuukausittain 1988–2018.

Kivimäki, "Kaikkein pienimmistä asioista kertonut lehti lopettaa 30 vuoden jälkeen – Päätoimittaja: "On ne aina joitain kiinnostanut". *Ylen internetuutiset* 15.2.2018.

soveltuvien osin. Lisäksi olen hyödyntänyt Sirkka-Liisa Rannan toimittamasta teoksesta *Sydän Karjalassa: Arjen ja perheen historiaa* (2017) erityisesti Anna Rauhalan perhettä koskevaa artikkelia *Suurperheet ja asuminen*.

1.4 Tutkimustehtävä ja aika- ja aluerajaus

Tutkimuskysymyksiäni pro gradu -tutkielmassani ovat, miten Vainikkalan väkiluku on muuttunut tutkimusaikana? Miten Vainikkalan väestöllinen rakenne on muuttunut? Tarkastelen tässä kysymyksessä väestön sukupuolta, ikää ja perherakennetta. Miten Vainikkalan väestön elinkeinot ja toimeentulo on muuttunut tutkittuna ajanjaksona? Mitkä yleiset ja alueeseen liittyvät tekijät selittävät väestö- ja elinkeinorakenteen muutoksia? Entä miten Vainikkalan kehitys poikkeaa tai ei poikkeaa lähialueen kehityksestä? Lähialueella tarkoitetaan tässä yhteydessä lähinnä Lappeen kuntaa.

Olen rajannut tutkimukseni koskemaan Vainikkalan kylää. Se sijaitsee nykyisin Lappeenrannan kaupungin alueella Etelä-Karjalassa. Vainikkala kuului ennen Lappeenrantaan Lappeen kuntaan, kunnes Lappee liitettiin Lappeenrantaan 1.1.1967. Lähimmät kaupungit ovat Viipuri ja Lappeenranta, joihin kumpaankin on matkaa noin 30 kilometriä. Viipurissa oli kuitenkin Lappeenrantaan laajemmat palvelut ja myös kulkuyhteydet sinne olivat paremmat. Esimerkiksi Viipurissa oli vuonna 1915 jopa yli 2000 kauppiasta, mutta Lappeenrannassa kauppiaita oli samana vuonna vain noin 30. Viipuri olikin itäisen Suomen kaupan ylivoimaisesti suurin keskus. Tämän vuoksi vainikkalalaiset toimittivat asiansa mieluiten Viipurissa ennen sotia. Jatkosodan jälkeen Vainikkalasta tuli osa Suomen ja Neuvostoliiton välistä rajaa. Vainikkalan kylätoimikunta on määritellyt Vainikkalaan kuuluviksi Suurvainikan ja Pienvainikan alkuperäisten talojen maiden lisäksi Ojalan, Niemen ja Hiivaniemen kylät. Tämä jako ei päde henkikirjoihin. Esimerkiksi Niemen kylä on merkitty henkikirjoissa Rouhialaan. Noudatan rajauksessani Vainikkalan henkikirjakylää, joten Vainikkalaan kuuluvat tutkimuksessani siis ne talot ja ihmiset,

jotka ovat kirjattu henkikirjoissa Vainikkalan kohdalle, joten rajaukseni poikkeaa tässä suhteessa kylätoimikunnan määrittelystä.¹⁸

Ajallisesti olen rajannut tutkimukseni koskemaan ajanjaksoa 1890–1962. Aloitan tutkimukseni vuodesta 1890, koska silloin Vainikkalassa ei ollut vielä rautatieasemaa eikä rautatie näin ollen vielä suuresti vaikuttanut kylän elämään. Lopetan tarkastelun 1960-luvulle, jolloin rautatien aiheuttamat yhteiskunnalliset muutokset olivat selkeästi tulleet näkyviin. Lisäksi Lappee, johon Vainikkala kuului, liitettiin Lappeenrantaan 1.1.1967. Vertailuajanjaksona on noin kymmenen vuotta eli tarkastelen kylän tilannetta mahdollisuuksien mukaan kymmenen vuoden välein. Niiltä vuosilta, jolloin 10 vuoden vertailuväliä ei voi soveltaa, käytän kyseistä vuosilukua lähinnä olevaa henkikirjaa, esimerkiksi 1960-luvulta tutkin Lappeen henkikirjaa 1960–1962.

1.5 Tutkimusaineisto ja metodi

Päälähteinäni käytän Lappeen kunnan Vainikkalan kylän henkikirjoja vuosilta 1890–1962. Henkikirjojen avulla selvitän Vainikkalan kylän väestönkehitystä ja elinkeinorakenteen muutoksia. Henkikirjat 1890–1920-luvuilta löytyvät kansallisarkiston (KA) digitaaliarkistosta valokuvattuina. Muut henkikirjat sijaitsevat Mikkelin maakunta-arkistossa (MMA). Henkikirjat olivat alun perin vanhoja veroluetteloita, joiden juuret ulottuivat 1600-luvun alkupuolelta aina vuoteen 1989, jolloin henkikirjat kirjoitettiin viimeisen kerran. Vuonna 1924 henkiraha, jota varten henkikirjoja alun perin tehtiin, poistettiin, koska seuraavana vuonna otettiin käyttöön ensimmäinen nykyaikainen laki tulo -ja omaisuusveron maksamisesta. Tästä huolimatta henkikirjojen tekeminen säilyi ja niiden asema muuttui luonteeltaan veroluetteloista ainoastaan väestönrekisteriasiakirjoiksi. Henkikirjat siis toimivat 1920-luvulle asti verotuksen palveluksessa ja tämän jälkeen ne palvelivat muuta hallintoa. Valtio tarvitsi keräämiään tilastotietoja väestön lukumäärästä ja rakenteesta sotilaallisen, poliittisten ja taloudellisen päätöksenteon tueksi. Ihmiset henkikirjoitettiin sen mukaan, missä he asuivat ja näin verollepanopitäjä tai -kaupunki

¹⁸ Hämynen 2010b, 122; Juvonen 2011e, 472; Vainikkalan kylätoimikunta 1991, 13, 52.

muodostui asukkaan viralliseksi kotipaikkakunnaksi. Tutkimusajanjakson alussa henkikirjat laadittiin seurakunnittain ja sotien jälkeen kunnittain. Maaseudulla henkikirjat jaoteltiin kylittäin ja taloittain, joka teki mahdolliseksi yksittäisen kylän, tässä tapauksessa Vainikkalan, tutkimisen. Henkikirjojen tutkimista helpotti myös se, että kylät löytyivät aakkosjärjestyksessä.¹⁹

Tiedot henkikirjoihin merkattiin lomakkeille, jotka muodostuivat erilaisista sarakkeista. Lomakkeet eivät olleet yhtenäisiä koko maassa vaan lomakkeiden sarakejako saattoi vaihdella suurestikin. Vuonna 1804 otettiin käyttöön koko maassa yhteinen sarakejärjestelmä eli koko tutkimaltani ajanjaksolla oli käytössä yhtenäinen ja kattava järjestelmä. Vaikka tutkimallani ajalla henkikirjalomakkeet olivat koko maassa samanlaisia, poikkesivat lomakkeet hieman eri tutkimusvuosina. Niistä löytyivät kuitenkin samat perustiedot ihmisistä, joskin tiedot tarkentuvat, mitä lähemmäksi nykyaikaa päästiin. Tämä johtui siitä, että vasta vuodesta 1941 lähtien kaikkien ruokakunnan jäsenten nimet oli kirjattava henkikirjaan. Tätä ennen henkirahaa maksamattomien, esimerkiksi lapsien, nimiä ei oltu erikseen kirjattu. Nämä nimettömät henkikirjalaiset oli kuitenkin merkitty henkikirjaan numeroilla, joten heitä ei oltu kokonaan häivytetty pois, ja tämä mahdollisti koko väestön tutkimuksen myös ennen vuotta 1941. Esimerkiksi vuonna 1910 Lappeen henkikirjoihin kirjattiin muun muassa sen tontin numero, jossa ruokakunta asui, henkirahaa maksavien asukkaiden nimet ja syntymävuodet sekä alle 16-vuotiaiden lasten lukumäärä numeroilla ilmoitettuna. Lisäksi henkikirjoissa ilmoitettiin henkirahaa maksavien yhteismäärä ja siitä vapautetut sukupuolittain erotettuna sekä ruokakunnan henkilöiden yhteismäärä, sekin sukupuolittain eroteltuna. Lisäksi henkikirjoissa oli omat sarakkeensa elinkeinojen luokitteluun. Näitä olivat muun muassa maanviljelijät, jotka omistivat maapalstan tai vuokrasivat sitä. Lisäksi virkamiehille ja muille itsenäisille ammatinharjoittajille (pl. maanviljelijät) sekä apulaisille, esimerkiksi konttoripalvelijoille, oli omat kategoriansa. Samaan ammattikategoriaan luettiin myös työmestarit ja työnjohtajat. Erikseen merkittiin myös palvelusväki, joka eroteltiin palvelukseen teollisuuden ja maanviljelyksen mukaan sekä vakinaista työtä tekemättömät. Myös vaimot ja lapset oli merkitty näihin sarakkeisiin. Lisäksi henkikirjoihin oli merkitty asevelvollisuusikäiset miehet (21-vuotiaat) ja muuta kuin luterilaista uskontoa tunnustavat ihmiset.²⁰

¹⁹ Happonen 2004, 86, 90–91; Happonen 2009, 29–30.

²⁰ KA: Lappeen kunnan henkikirjat, Vainikkalan kylä 1910, digitaaliarkisto; Happonen 2004, 88–91.

Henkikirjat ovat siis luonteeltaan melko neutraaleja asiakirjoja, joiden käyttötarkoitus oli verotuksessa ja väestökirjanpidossa. Niitä voidaan pitää yleensä luotettavina lähteinä tutkittaessa esimerkiksi jonkin kunnan tai kylän, tässä tapauksessa Vainikkalan, asukkaita. Henkikirjoja tuskin oli tarkoituksenmukaisesti vääristelty henkikirjoittajan toimesta henkikirjaa laatiessa, sillä siihen olisi vaikeaa löytää motiivivia. Oli tietysti mahdollista, että henkikirjoittaja sai vääriä tietoja tai häntä yritettiin huiputtaa verojen välttelemiseksi. 1920-luvun jälkeen ei kuitenkaan enää kerätty henkirahaa, joten tämä huiputtamisen motiivi poistui. Lisäksi oli hyvin luultavaa, että Vainikkalan kokoisessa pienessä kylässä, jossa kaikki ihmiset tunsivat hyvin toisensa, huiputtamisen ja erehtymisen mahdollisuus oli pieni. Toisaalta henkikirjojen tietojen täsmällisyys ja oikeellisuus oli niiden kirjoittajan huolellisuuden ja viitseliäisyyden varassa. Henkikirjoittajan käsialakin saattoi olla joissakin kohdissa haasteellista tulkittavaa. Tutkijan onneksi myöhemmät henkikirjat kirjoitettiin jo kirjoituskoneella, joten niissä henkikirjoittajan käsiala ei vaikuta tutkimukseen. Lisäksi kaikkien henkikirjojen kunto ei ole paras mahdollinen. Mahdolliset puutteet henkikirjoissa eivät kuitenkaan vaikuttane merkittävästi tämän tutkimuksen tuloksiin.

Tarkastelen myös alueen elinkeinoja ja käytän siinä apuna seuraavia lähteitä. Lappeen elinkeinoja tutkiessani käytän Tilastokeskuksen teosta *Väestön elinkeino: väestö elinkeinon mukaan kunnittain vuosina 1880–1975* (1979). Teos luokittelee elinkeinot yhdeksään eri kategoriaan, joita ovat maa- ja metsätalous, teollisuus ja käsityö, rakennustoiminta, kauppa, liikenne, palvelukset, sekatyömiehet, itsenäiset ammatittomat sekä elinkeino tuntematon. Käytän teoksen elinkeinoluokittelua soveltuvien osien taulukoissani. Teos on laadittu kirkonkirjojen pohjalta, joten sen tiedot eivät ole suoraan verrattavissa henkikirja-aineistoon, joista saan tietoa juuri Vainikkalan elinkeinorakenteen kehityksestä. Kirkonkirjojen ja henkikirjojen tiedot poikkeavat hieman toisistaan. Henkikirjat ovat alun perin henkirahaveroluetteloita. Niihin on Vainikkalan osalta merkitty verovelvollisten lisäksi verosta vapautuksen saaneet. Veronmaksajat on merkitty nimeltä, mutta vapautuksen saaneet ala- ja yli-ikäiset on merkitty vain numerotietoina tutkimissani henkikirjoissa vuoteen 1932 saakka.²¹ Sen jälkeen on lueteltu kaikkien ihmisten syntymäajat. Henkikirjojen tiedot vastaavat kunakin vuonna tammikuun ensimmäisen päivän

²¹ KA: Lappeen kunnan henkikirjat, Vainikkalan kylä 1900–1920, digitaaliarkisto; MMA: Lappeen kunnan henkikirjat, Vainikkalan kylä 1932–1962.

tietoja.²² Kirkonkirjat taas puolestaan kuvaavat kyseisen vuoden joulukuun viimeisen päivän tietoja.²³ Tästä erosta johtuu pääosin henkikirjojen ja kirkonkirjojen saman vuoden väestöluvuissa ilmenevät erot. Kirkonkirjojen tarkoitus on myös erilainen kuin henkikirjoilla, sillä kirkonkirjat ovat kirkon laatimia väestörekistereitä seurakuntien jäsenistä. Niissä on tietoa muun muassa kastetuista, vihityistä ja kuolleista. Henkikirjojen ammattinimikkeet olivat usein myös rippikirjoja ajantasaisempia, sikäli kun talouden päämies oli ilmoittanut elinkeinonsa rehellisesti. Elinkeinojen tutkiminen antaa tietoja taloudellisten suhdanteiden vaikutuksesta, esimerkiksi väkilukuun, ja alueen ammatillisesta jakaumasta.²⁴

Tilastolähteiden ja tutkimuskirjallisuuden analysoimiseen käytän kvantitatiivisia menetelmiä. Henkikirjat ovat salassa pidettäviä asiakirjoja, jotka sisältävät ihmisten henkilötietoja. En esittele yksittäisten ihmisten henkilötietoja vaan tulkitsen aineistoa tilastollisena massana. Tilastoin ja taulukoin henkikirjoista ja tilastoista keräämäni aineistoa. Lasken niistä tunnuslukuja ja teen vertailua suhteellisten lukujen eli prosentiosuuksien perusteella. Olennaiset tiedot tiivistän kuvioiksi ja taulukoiksi. Havainnoinnin helpottamiseksi olen pyöristänyt prosenttiluvut lähimpään kokonaislukuun. Tutkimuskirjallisuuden avulla etsin vastauksia väestönkehitykseen vaikuttaneisiin muutoksiin ja esittämiini tutkimuskysymyksiin.

²² Orrman 1980, 1-21.

²³ Tilastokeskus 1975, 143, 368.

²⁴ Happonen 2009, 20, 71.

2 Vainikkalan kokonaisväestökehitys 1890–1962

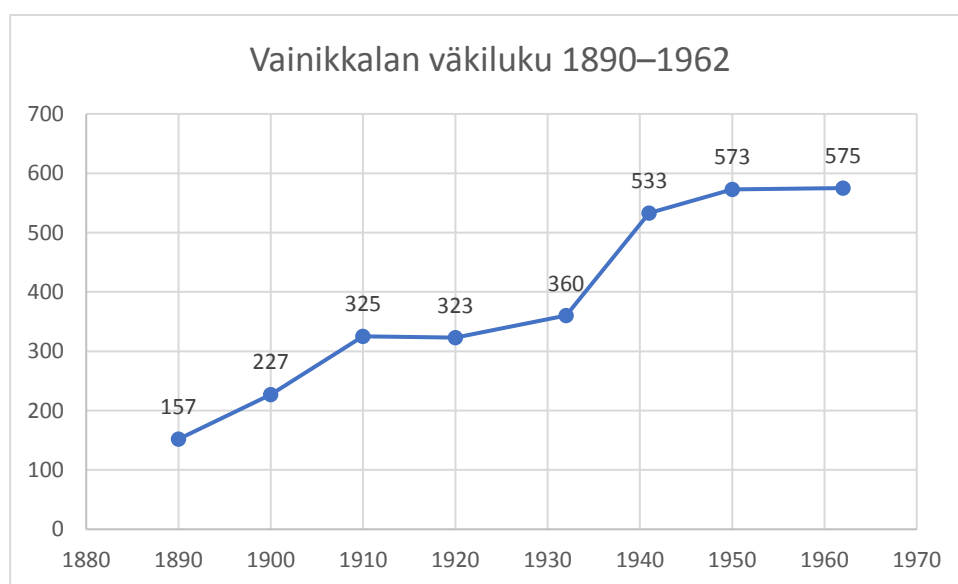
2.1 Väkiluvun muutos

Vainikkalassa on asuttu jo hyvin kauan. Ensimmäisen kerran kylä on mainittu kirjallisessa lähteessä jo 1500-luvun puolivälissä Suur-Lappeen maakirjoissa. Vuonna 1843 kun isojakoa toteutettiin Vainikkalassa, mainittiin, että kylässä oli kaksi taloa, jotka olivat Suurvainikka ja Pienvainikka. Suurvainikka oli kooltaan 1663 hehtaaria ja Pienvainikka 440 hehtaaria. Perheitien kasvaessa tiloja lohkottiin perheen pojille, jotta he saivat tarvitsemansa maatilat, joilla elättää omaa perhettään. Kylä kehittyi myös otollisen sijaintinsa vuoksi, sillä Vainikkala sijaitsi tien ja vanhojen vesireittien risteyksessä. Vesireittejä pitkin pääsi aina Suomenlahdelle asti ja reitin varrella sijaitsi myös entisen Lappeen suurpitäjän keskus Hanhijärvellä. Rautatien rakentaminen Vainikkalan halki 1870 edisti asutusta entisestään. Rautatie kulki Vainikkalan läpi, mutta asemaoikeudet kylään saatiin vasta 1898. Vainikkalassa oli kuitenkin ollut jo ennen tätä pysäkki. Asemaoikeuden saaminen takasi kylään viisi vakinaista asemamiehen paikkaa. Itse rata oli ollut alusta alkaen vilkas ja kylän läpi kulki jo vuonna 1889 juna kerran kymmenessä minuutissa. Matkustajajunia meni Pietarin ja Helsingin suuntaan kaksikymmentä päivittäin muun liikenteen ollessa tavarajunia. Kaikki junat eivät tosin pysähtyneet Vainikkalassa, vaan osa jatkoi matkaa pysähtymättä aseman ohi. Vainikkalasta lastattiin juniin muun muassa puutavaraa ja maitoa meijeriin vietäväksi. Hyvät liikenneyhteydet mahdollistivat myös kesävieraiden tulon kylään. Pietarilaiset ja viipurilaiset rakensivat ennen sotia Vainikkalaan järvien rannoille huviloita, joissa he viettivät kesäänsä, esimerkiksi Telkjärven rannalla oli parikymmentä huvilaa. Rautatieasemalla oli myös suuri sosiaalinen merkitys kyläläisille ja siitä muodostui pian paikka, jossa ihmiset kohtasivat toisiaan, vaihtoivat kuulumisia ja kuulivat juoruja.²⁵

1890-luvulle tultaessa Vainikkala oli tyypillinen pienkylä Viipurin läänissä, sillä niillä paikoilla, joilla asutus ei ollut muodostunut jonkin tietyn elinkeinon, kuten teollisuuden, kaupan tai liikenteen ympärille, pienet maalauskylät olivat vallitseva asutusmuoto. Vainikkalan kylä oli

²⁵ Juvonen 2011a, 18–17; Vainikkalan kylätoimikunta 1991, 5–14.

pieni ja uinuva noin 160 asukkaan maalaiskylä, jossa aikuisväestöä oli hieman yli puolet eli noin 80 henkilöä loppujen ollessa käytännössä lapsia. Vanhuksien määrä taas oli vähäinen ja heitä olikin alle viisi. Suurin osa vainikkalaisista sai elantonsa maataloudesta. Itsenäisiä maatalousperheitä oli kylässä 13 ja niihin kuului noin 120 henkilöä. Maanviljelijäperheet olivat myös suurikokoisia ja seitsemässä perheessä oli yli kymmenen jäsentä. Loisia²⁶ oli kylällä noin 20 henkilöä viidessä perheessä. Maatalouden lisäksi Vainikkalassa oli kaksi muuta elinkeinoa, ratavahti ja työmies. Ratavahteja ja heidän perheitään oli Vainikkalassa kolme ja työmiehiä perheineen oli puolestaan kaksi. Ratavahtien perheissä asui yhteensä 14 ihmistä ja työmiesten perheissä asui viisi ihmistä. Vuonna 1890 kaksikymmentä vuotta vanha rautatie ei ollut vielä ehtinyt juurikaan vaikuttamaan Vainikkalan väestönkehitykseen. Vainikkalan kokonaisväkiluku kasvoi tarkastelujaksolla eli vuodesta 1890 1960-luvun alkuun alle kahdesta sadasta lähes kuuteen sataan. Asiasta kerton tarkemmin seuraava kuvio.²⁷



Kuvio 1: Vainikkalan väkiluku 1890–1962

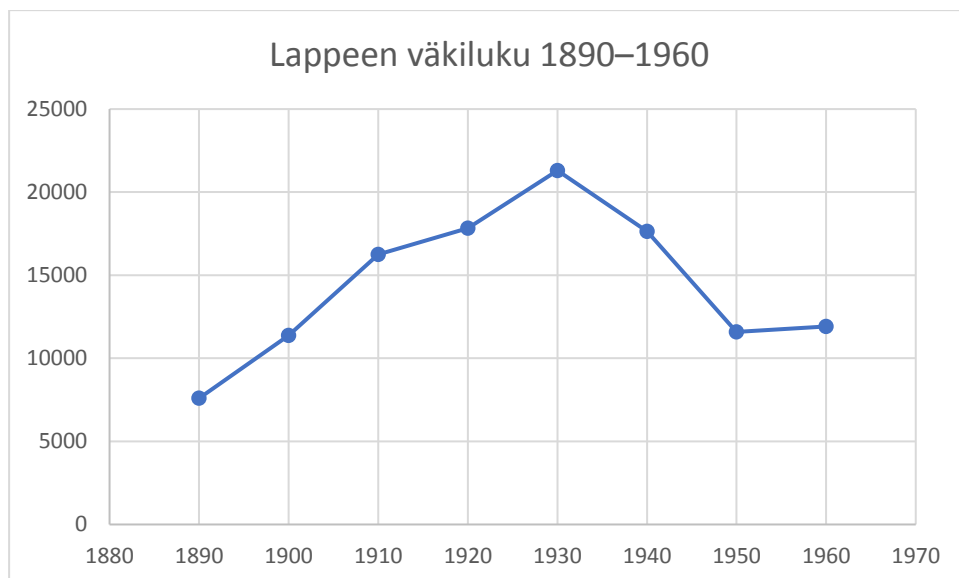
Lähde: KA: Lappeen kunnan henkikirjat, Vainikkalan kylä 1890–1920, digitaaliarkisto; MMA: Lappeen kunnan henkikirjat, Vainikkalan kylä 1932–1962.

²⁶ Loisella ei ollut omaa asuntoa vaan hän asui isäntäperheen nurkissa. Peltonen 2004, 56.

²⁷ KA: Lappeen kunnan henkikirjat, Vainikkalan kylä 1890, digitaaliarkisto; Hämynen 2010b, 91.

Kuten kuviosta 1 voidaan päätellä, Vainikkalan väestömäärän kasvussa oli kaksi selkeää kautta. Ensimmäinen kausi, jolloin väestö kasvoi vauhdilla, ajoittui kahdelle ensimmäiselle vuosikymmenelle eli 1800– ja 1900–lukujen vaihteeseen. Toinen nopean kasvun vaihe oli puolestaan toisen maailmansodan jälkeinen vaihe aina koko tutkitun ajan loppuun saakka. Näiden jaksojen välissä eli 1900–luvun alkuvuosikymmeninä kylän väestö kasvoi huomattavan paljon hitaammin. Käytännössä kylän väestönkasvu pysähtyi ollen jopa hieman laskeva vuosien 1910 ja 1920 välillä ja jatkoi maltillista kasvua vuoteen 1930–luvun alkuun, jonka jälkeen väestö alkoi kasvaa voimakkaammin tasaantuen taas 1950–luvulla.

Ensimmäisellä kasvukaudella vuosisadan vaihteen tienoilla Vainikkalan henkikirjoitettu väestö kasvoi kahdessa vuosikymmenessä yli kaksinkertaiseksi eli 157 asukkaasta 325 asukkaaseen. Prosentuaalisesti väestönkasvu oli vuosien 1890 ja 1910 välissä jopa 106. Seuraavan kahden vuosikymmenen aikana kasvuprosentti oli huomattavasti hitaampaa eli vain noin kymmenen. Vuosien 1910 ja 1920 välillä väestönkasvua ei ollut ja väestö jopa pieneni muutamalla henkilöllä. Viimeisten kolmen vuosikymmenen aikana 1930–luvulta 1960–luvun alkupuolelle väestönkasvu oli jälleen voimakasta, kuten kuviosta voidaan nähdä. Tarkastelujaksoni lopussa kylällä asui lähes kaksi kertaa enemmän ihmisiä kuin kolme vuosikymmentä aikaisemmin eli lähes kuusisataa ihmistä. Prosentuaalisesti väestönkasvu oli tällöin lähes 60. Koko tarkastelujakson aikana Vainikkalan väestö kasvoi 70 vuodessa noin 420 henkilöllä, jolloin prosentuaalinen väestönkasvu oli jopa 266. Verrattaessa Vainikkalan väestönkehitystä koko pitäjään eli Lappeeseen, huomataan muutamia poikkeavuuksia. Lappeen väkilukua kuvaa oheinen kuvio 2.



Kuvio 2: Lappeen väkiluku 1890–1960

Lähde: Juvonen 2011a, 14; Juvonen 2011b, 342.

Selvä ero Vainikkalan ja Lappeen väestömäärien muutoksessa on, että Lappeessa kasvu oli hyvin tasaista 1890-luvulta 1930-luvulle saakka toisin kuin Vainikkalassa. Lappeen kohdalla ei siis ollut nähtävissä samanlaista väestönkasvun hidastumista kuin Vainikkalassa 1910-luvun alussa. Toinen selkeä eroavaisuus emäpitäjä Lappeen ja Vainikkalan kylän väestön kohdalla oli, että Lappeen väkiluku lähti selkeään ja äkilliseen laskuun 1930-luvulla ja tämä suunta jatkui varsin jyrkkänä 1950-luvun alkuun saakka toisin kuin Vainikkalassa. Viimeinen vuosikymmen 1960-luvun alkuun oli kuitenkin myös Lappeen kohdalla tasaisen kehityksen aikaa samoin kuin Vainikkalassa.

Kaikkiaan Lappeen pitäjän väestönkasvu 1930-luvun alkuun mennessä oli suhteellisesti voimakkaampaa kuin Vainikkalassa, sillä väestö lisääntyi neljässä vuosikymmenessä lähes nelinkertaiseksi eli kasvuprosentti oli yli 200. Kasvuprosentti oli siis suurempi kuin Vainikkalassa, jossa se oli vain noin 130. Toisaalta myös väestömäärän lasku huippuvuosista 1960-luvun alkuun oli poikkeuksellisen jyrkkää, sillä väestömäärän putosi tuona aikana Lappeella jotakuinkin puoleen, yli 20 000 asukkaasta noin 12 000 asukkaaseen.

Kokonaisuutena siis Lappeen kunnan ja Vainikkalan kylän asukasmäärä muuttui tarkasteluaikana eritahtisesti. Lappeen väestömäärän muutos oli poikkeuksellinen myös, kun sitä verrataan Kaakkois-Suomeen eli vanhan läänijaon mukaiseen Kymen lääniin. Sen väestömäärä nimittäin kasvoi 1890-luvulta vuoteen 1910 noin kaksinkertaiseksi eli noin 233 000 ihmiseen. Maailmasodan jälkeen väestö kasvoi koko kymen läänin alueella voimakkaasti, sillä 1960-luvun alussa alueella eli jo lähes 340 000 asukasta. Kasvuvauhti oli Kymen läänissä samaa luokkaa kuin koko Suomessa.²⁸

2.2 Rautatie ja kuntarajojen muutokset selittävät väestömäärän muutoksia

Väestön kokonaismäärän muutokset selittyvät sekä Vainikkalassa että Lappeen pitäjässä useilla erilaisilla tekijöillä, joita ovat muun muassa luonnollinen väestönkasvu, rautatieliikenteen kehittyminen ja kuntaliitokset. Sekä Vainikkalassa että Lappeella väestönkasvua selittää 1900-luvun alkuvuosikymmenille asti luonnollinen väestönkasvu. Luonnollisella väestönkasvulla tarkoitetaan syntyneiden ja kuolleiden määrän erotusta, joten syntyvyys oli siis kuolleisuutta suurempi. Syntyneiden enemmisyys oli Lappeella 5680 henkilöä 1901–1930. Samalla kun syntyvyys kasvoi, kuolleisuus laski. Tämä kehitys oli nähtävissä myös Vainikkalassa, sillä kylän lasten ja vanhusten lukumäärä kasvoi. Lapsia syntyi paljon ja he jäivät eloon ja samalla ihmiset myös elivät kauemmin, vaikka vanhuksia oli edelleen suhteellisen vähän. Kuolleisuutta laski erityisesti ravitsemuksen ja terveydenhuollon paraneminen. Vaikka terveydenhuolto parani ja monia länsimaisen lääketieteen saavutuksia tuli tavallisten ihmisten saataville, terveydenhuolto ei vielä osannut vastata kaikkiin haasteisiin. Esimerkiksi ahtaat asuinolot levittivät sairauksia, kuten keuhkotautia²⁹, joka olikin yksi yleisimmistä kuolinsyistä. Muita yleisiä kuolinsyitä Lappeella olivat muun muassa vanhuuden heikkous, lapsen synnynnäinen heikkous, sydän- ja verisuonisairaudet sekä syöpä. On hyvin mahdollista, että myös Vainikkalassa ihmiset kuolivat samoihin sairauksiin. Myös Viipurin läänin maaseudulla, johon Lappee ja Vainikkalakin kuuluivat, väestö kasvoi luonnollisena väestönkasvuna 1900-luvun alkuvuosikymmeninä. Läänin

²⁸ Tilastokeskus 1975, 138, 330.

²⁹ Keuhkotaudilla tarkoitetaan yleisimmin keuhkotuberkuloosia. Se on krooninen keuhkosairaus, johon kuuluu kova yskä ja usein verisiä ysköksiä. Sairaus johtaa hoitamattomana kuolemaan. Kallioinen 2009, 100–102.

kaupungeissa tilanne oli toinen, sillä kaupunkien väestö kasvoi muuttoliikkeen ja esikaupunki-liitosten seurauksena.³⁰

Vuonna 1918 sotatila vaikutti Lappeella väestörakenteeseen. Syntyvyys laski ja kuolleisuus nousi. Sotavuonna Lappeella kuoli yhteensä 803 ihmistä. Myös Vainikkalassa väestönkasvu näytti tasaantuvan vuosien 1910 ja 1920 välillä. Syynä saattoi olla sodan aiheuttama epävarmuus ja rauhattomuus, joka luultavasti vaikutti ihmisten tekemiin valintoihin. Vainikkalassa oli kuitenkin suhteellisen rauhallista sodan alkuvaiheessa, vaikka punakaartit miehittivät Lappeella rautatien ja sen taajamat, Vainikkalan mukaan luettuna. Vainikkalassa toimi myös punakaarti, joka huhtikuussa 1918 aloitti ottamaan miehiä pakko-otolla riveihinsä, jolloin osa seudun isännistä pakeni metsiin tunnettujen valkoisten kanssa. Punakaartin tiedettiin myös ampuneen kaksi vainikkalalaista miestä radanvarteen, johon syynä saattoi olla kosto. Sodan aikana Vainikkalassa toimi työväen osuuskauppa, jossa myytiin viljelijöiden pakkoluovuttamaa ruokaa ja sodan loppuvaiheessa käytiin taistelu Vainikkalan asemalla. Sodan aikana ei kuitenkaan näy Vainikkalassa kuolleisuuspiikkiä, josta voi päätellä kylän selvinneen sodasta suhteellisen vähillä tappioilla.³¹ Sodan lisäksi lappeelaiset kärsivät tuona aikavälillä vakavasta elintarvikepulasta, jonka aiheutti se, ettei ensimmäisen maailmansodan puhjettua Venäjältä ei saatu tuontiviljaa. Koko läänissä Lappee mukaan luettuna kärsittiin vielä vuonna 1919 toivottomasta taloustilanteesta. Tämä näkyi muun muassa siinä, että elintarvikkeiden lisäksi raaka-aineista oli huutava pula, kauppa ja teollisuus olivat laman kourissa, rahan arvo aleni ja hinnat nousivat sekä verorasitus kasvoi. Kuitenkin jo seuraavana vuonna tilanne oli huomattavasti parantunut, sillä läänissä vallitsi lähes täystyöllisyys. Nämä vitsaukset eivät kuitenkaan pysäyttäneet Lappeen väestönkasvua vaan korkeintaan hidastivat sitä. Toisin kävi Vainikkalassa, jossa väestönkasvu pysähtyi.³²

Myös muuttovoitto toi Lappeelle uusia asukkaita. Muuttovoitto oli 3773 henkilöä 1901–1930. Ainoastaan ajanjakso 1916–1920 oli muuttotappiollinen. Myös Vainikkalaan muutti ihmisiä, joka vaikutti positiivisesti kylän väestönkasvuun. Rautatien kehittyminen ja asemaoikeuksien

³⁰ KA: Lappeen kunnan henkikirjat, Vainikkalan kylä 1890–1920, digitaaliarkisto; MMA: Lappeen kunnan henkikirjat, Vainikkalan kylä 1932–1962; Hämynen 2010a, 68–69; Juvonen 2011a, 14–16; Juvonen 2011b, 340.

³¹ Keskisaari, 10; Suomenmaa V. Viipurin lääni 1923, 102; Tikka 2011, 156–171.

³² Hämynen 2010a, 71; Juvonen 2011a, 14–15; Kuusisto 2011, 61–62.

saaminen 1890-luvun lopulla loivat Vainikkalaan uusia työpaikkoja niin suoraan kuin välillisestikin ja ihmiset muuttivat Vainikkalaan rautatien tarjoamien työpaikkojen perässä. Kehitys on nähtävissä esimerkiksi siinä, että Vainikkalaan tuli uusia ammatteja asemapäälliköstä telegraafiin ja ratavartijaan. Myös kauppojen määrä kylällä lisääntyi, sillä kylän kasvaminen toi uusia asiakkaita ja näin ollen kysyntää uusille kauppoille, koska tuolloin oli vaivalloisempaa ja aikaa vievää lähteä ostamaan tarvitsemiaan tavaroita lähimmistä kaupungeista Viipurista tai Lappeenrannasta. Lisäksi rautatien kuljettamat kesäasukkaat, joita eleli muun muassa Vainikkalan Telkjärvellä, toivat lisää asiakkaita kauppoille. Asema siis toi vainikkalalaisille uusia elannon hankkimisen väyliä, ja elämä kylällä vilkastui. Vainikkalassa maaseutuasutus muutti luonnettaan rautatieliikenteen kasvun seurauksena eli rautatie muutti pysyvästi kylän miljöötä ja elämäntapaa. Tämä kehityskulku ei ollut ainoa laatuaan Viipurin läänissä.³³

Vainikkalan ja Lappeen väestönkehitykset erosivat toisistaan eniten 1930-luvulta lähtien, sillä Lappeen väestö pieneni, mutta Vainikkalan väestö kasvoi. Tähän on löydettävissä monia erisyyttä, esimerkiksi Lappeen väestö pieneni myös negatiivisen luonnollisen väestönkasvun seurauksena, jolloin kuolleisuus oli syntyvyyttä suurempaa. Lappeen asukasluku alkoi laskea 1930-luvun jälkeen, kunnes se oli vuonna 1950 vain noin puolet vuoden 1930 tasosta, vaikka Lappeella syntyi suuret ikäluokat ja korkeimmillaan syntyvyys oli 1946–1947, jonka jälkeen syntyvyys laski jatkuvasti ja luonnollinen väestönkasvu väheni. Sotien jälkeen kuolleisuus luonnollisesti väheni ja erilaiset sairaudet nousivat jälleen tärkeimmiksi kuolinsyiksi. Lisäksi imeväiskuolleisuus oli suurta. Pahimpia sairauksia oli esimerkiksi keuhkotauti eli tuberkuloosi, johon kuoli 1946 14 prosenttia sen vuoden kuolleista ja vielä 1950 tuberkuloosiin kuoli 5,6 prosenttia kuolleista. Taudin torjumiseksi tehtiin paljon työtä ja se saatiinkin kuriin, ja lisäksi tuberkuloosilääkkeet tulivat yleiseen käyttöön 1952 ja näin ollen 1950-luvulla syövästä tuli tuberkuloosia yleisempi kuolinsyy. Myös Vainikkalassa luonnollinen väestönkasvu väheni ja 1920-luvulla lasten määrä jopa laski samalla, kun aikuisten määrä kasvoi selvästi. 1930-luvulta lähtien Vainikkalan väestö kasvoi luonnollisesti, kun lasten ja vanhusten määrä lisääntyi. Luultavasti myös vainikkalalaisten kuolinsyyt olivat samankaltaisia kuin Lappeella yleensäkin, joten vainikkalalaisten elinikää pidensivät samat lääketieteen innovaatiot, kuten uudet tuberkuloosilääkkeet. Enää tuberkuloosiin ei kuoltu vaan siitä oli mahdollisuus parantua. Luonnollista

³³ KA: Lappeen kunnan henkikirjat, Vainikkalan kylä 1890–1920, digitaaliarkisto; MMA: Lappeen kunnan henkikirjat, Vainikkalan kylä 1932–1962; Hämynen 2010a, 70; Juvonen 2011a 14–16.

väestönkasvua enemmän Vainikkalan väestö kasvoi kuitenkin aikuisväestöllä, joka muutti Vainikkalaan luultavasti työn perässä.³⁴

Luonnollisen väestönkasvun vähenemisen lisäksi Lappeen väestö väheni erityisesti kuntaliitosten myötä, sillä osa Lappeen esikaupunkialueista liitettiin Lappeenrannan kaupunkiin 1930-luvun alussa ja sen myötä 7224 lappeelaista siirtyi kirjoille Lappeenrantaan. Ennen liitosta Lappeenrannassa oli asunut noin 4000 ihmistä, joten liitos oli merkittävä. Tämä selittää Lappeen väestön vähenemistä 1930-luvulla. Monet lappeelaiset olivat kuitenkin tyytyväisiä kuntaliitoksiin, koska suuren pulakauden aikana valtaosa Lappeen työttömistä jäi Lappeenrannan ja Lauritsalan vastuulle. Liitosten takana oli se, että Lappeenrannan kaupungin esikaupunkialueet sijaitsivat kaupunkia ympäröivän Lappeen kunnan alueella. Tästä aiheutui ristiriitoja, joita ratkottiin aluejärjestelyillä. Lappeenranta kasvoi varsinkin sotien jälkeen, olihan se alueen isoin keskus, ja sen taajamat levittäytyivät ja kasvoivat Lappeen alueella, esimerkiksi 1950 Lappeen väestöstä 17 prosenttia asui taajamissa. Vaikka Lappeen pitäjän ja Lappeenrannan kaupungin välisen kuntarajan siirtäminen olikin suuri muutos Lappeella ja Lappeenrannassa, Vainikkalan kylän elämään se ei juurikaan vaikuttanut, sillä Vainikkala sijaitsi kaukana muutetusta kuntarajasta ja kaupungin taajamat olivat noin kolmenkymmenen kilometrin päässä kylästä.³⁵

Jatkosodan jälkeen Suomen ja Neuvostoliiton välille sovittiin uusi raja, joka sivusi osittain myös Lappeen kuntaa ja Vainikkalan kylää. Uuden rajan myötä Lappee menetti pinta-alastaan noin kaksi prosenttia. Lappeeseen liitettiin kuitenkin sen naapurikunnan Vahvialan Suomen puolelle jääneet alueet, Hiivaniemen ja Loukolan kylät. Nämä alueet kattoivat seitsemän prosenttia Vahvialan pinta-alasta. Lappeella rajan taakse oli jäänyt osia Vainikkalan ja Haapajärven kylistä. 15 tilaa oli menettänyt osan maastaan ja seitsemän tilaa oli joutunut elinkelvottomiksi. Vainikkalassa ainakin kaksi taloa jäi Neuvostoliiton puolelle. Näissä taloissa asuneet perheet rakensivat uudet talot Vainikkalaan omille maille, jotka olivat jääneet Suomen puolelle. Lappee siis menetti alueita, mutta sai toisia tilalle. Siirtoväki liikkui ja haki uutta asuinpaikkaa. 1940-luvun lopussa, kun siirtoseurakunnat ja -kunnat lopettivat toimintansa,

³⁴ KA: Lappeen kunnan henkikirjat, Vainikkalan kylä 1890–1932, digitaaliarkisto; Juvonen 2011a, 14–16; Juvonen 2011b, 340–341; Kallioinen 2009, 102.

³⁵ Tilastokeskus 1975, 143, Juvonen 2011a, 15, 30–31.

siirtolaisten oli muutettava kirjat niihin paikkakuntiin, joissa he oleskelivat. Lappeella tämä näky muuttoliikkeenä moneen suuntaan.³⁶

Vuosien 1932–1941 välillä Vainikkalan väestönkasvu oli koko tarkastelujakson nopeinta. Väestönkasvu tällä ajalla selittyy suureksi osaksi sillä, että kylään muutti luovutetuilta alueilta tulleita evakkoja. Heitä merkittiin vuoden 1941 henkikirjaan noin 160, joka on noin 94 prosenttia kylän uusista asukkaista. Evakot merkittiin Vainikkalan henkikirjaan, sillä vuoden 1940 asetuksen mukaan siirtoväki kirjattiin oleskelupaikkakuntansa henkikirjoihin vuonna 1941³⁷. Vainikkala oli Lappeen suosituimpia uusien asutustilojen perustamisalueita. Lisäksi kylän kasvaessa tarvittiin uusia palveluita ja ammatteja, kuten konstaapeli yhteiskuntarauhaa ylläpitämään. Myös Suomen ja Neuvostoliiton välisen rajan läheisyys saattoi vaikuttaa konstaapelin viran perustamiseen kylään. Uuden rajan tullessa Vainikkalan kohdalle perustettiin kylään myös tulli, joka työllisti ihmisiä. Lisäksi työmiesten sekä rautatiellä ja asemalla työskennelleiden määrä moninkertaistui Vainikkalan rautatieaseman kasvaessa ja vakiinnuttaessa asemansa itärajan käytetyimpänä rajarautatieasemana. Olihan Vainikkalasta suora ratayhteys suurkaupunki Pietariin asti. Vainikkalassa oli siis ollut työtä tarjolla lisäväestölle. 1941–1950 väestönkasvun vauhti hiipui. Sota vaati veronsa myös Vainikkalassa. Vainikkalalaisia sankarivainajia, jotka kaatuivat talvi- ja jatkosodassa, oli yhteensä 31 ja muutamia siviileitä kuoli kylän pommituksissa talvisodassa. Sotien aikana elämä Vainikkalassa oli epävarmaa. Evakkoja tuli Vainikkalaan junilla, kävellen tai muulla kyydillä, esimerkiksi potkukelkoilla. Evakot jatkoivat usein matkaa muualle Suomeen, mutta osa jäi Vainikkalaan. Vainikkalalaiset joutuivat itsekin lähtemään kolme kertaa evakkoon, mutta pääsivät kuitenkin aikanaan palamaan takaisin. Jatkosodan aikana Vainikkalassa oli sotavankeja paikallisissa taloissa töissä. Työvoimaa tarvittiin rakentamaan uusia taloja palaneiden tilalle ja muihin maatalojen töihin. Sotavankeja ei kuitenkaan ole laskettu henkikirjojen väestökirjanpitoon eivätkä he näin ollen näy väestötaulukkoissa, vaikka he asuivatkin Vainikkalan alueella.³⁸

³⁶ Tilastokeskus 1975, 143; Juvonen 2011a, 15, 30–31; Juvonen 2011b, 342–348; Keskisaari 2001, 8,41.

³⁷ MMA: Lappeen kunnan henkikirjat, Vainikkalan kylä 1932–1941; Orrman 1980, 1–21.

³⁸ Keskisaari 2001, 22, 26, 41, 47–48, 63–68, 73; Kuusisto 2011b, 359–360; Vainikkalan kylätoimikunta 1991, 49–50.

Sotien jälkeen elämä kylässä ja sen väestö alkoi vakiintua. Tämä näkyi selvästi vuosien 1950–1962 välillä, kun väestönkasvu tasaantui. Vainikkalaan ei tullut enää merkittäviä uusia työllistäjiä, jotka olisivat houkutelleet kylään uusia asukkaita. Jatkosodan jälkeen Vainikkalan rautatieasema muuttui pysyvästi rajarautatieasemaksi. Aseman luokitus muuttui kuitenkin jo 1940, kun se korotettiin III-luokkaan³⁹ entisestä V-luokasta. Vainikkalan asemasta kehittyi Suomen ja Neuvostoliiton välisen rajan tärkein rautatieasema, kun lähes kaikki rajarautatieliikenne alkoi kulkea sen kautta. Sotien jälkeen Suomi toimitti Neuvostoliittoon rautateitse sotasaalispalautuksia sekä vahingonkorvaus- ja sotakorvauskuljetuksia. Vainikkalan kautta kulki esimerkiksi joka päivä 50 vaunullista sotakorvauksia kahdeksan vuoden ajan. Yhdysliikenneasemia oli Vainikkalan ohella ensin Imatra ja myöhemmin myös Simpele, Parikkala, Tohmajärvi ja Salla. Sotakorvauksia alettiin viemään Neuvostoliittoon loppuvuodesta 1944 ja kuljetukset jatkuivat kesään 1952 saakka. Sotakorvauksina Neuvostoliittoon vietiin muun muassa koneita, laitteita, tehdaskoneistoja, aluksia, paperi- ja puuteollisuuden tuotteita sekä kaapelituotteita. Suurimmat tavararyhmät olivat koneet, laitteet ja tehdaskoneet, paperi- ja puuteollisuuden tuotteet sekä alukset. Neuvostoliitto palautti takaisin paljon varsinkin sahatavaravaunuja ja usein syynä oli kuormausmääräysten puutteellinen toteutus. Tämä aiheutti ongelman, koska Vainikkalan asema oli liian pieni vaunujen ja tavaroiden uudelleen käsittelyyn. Tämän vuoksi vaunut vietiin Lappeenrantaan, jossa saattoi olla jopa 400 vaunua odottamassa käsittelyä. On arvioitu, että sotakorvausten kokonaistonnimäärä olisi ollut neljä miljoonaa tonnia ja vuositasolla tämä tekisi noin puoli miljoonaa tonnia. Vuosittainen määrä vastasi noin 3,5 prosenttia kaikista rautateitse kulkevista tonneista. Viimeinen sotakorvausjuna lähti Vainikkalasta 30.8.1952 ollen suuri tapahtuma kylällä. Tapahtumaa oli seuraamassa myös valtakunnan media.⁴⁰

³⁹ Kolmannen luokan asemarakennukseen kuului odotussali, jossa eri matkustusluokkiin kuuluvat odottivat juna samassa tilassa, sisäkäymälä, palvelutoimisto, konttori ja asemanhoitajan tilava asunto. Turpeinen 2004, 152.

⁴⁰ Juvonen 2011c, 399–400; Vesterinen 2012, 33; Zetterberg 2011, 248–251.

2.3 Muuttoliike Vainikkalassa

Tutkimani henkikirjat vuosilta 1941–1962 olivat tiedoiltaan tarkempia kuin edelliset henkikirjat ja niihin oli kirjattu ylös henkilöiden syntymäpaikat. Tätä ennen syntymäpaikkaa ei ollut siis mainittu, sillä se ei ollut tärkeää tietoa henkikirjan tarkoituksen kannalta. Syntymäpaikkojen kirjaaminen mahdollistaa kylään muuttaneiden tutkimisen. Niistä voidaan päätellä, mistä ihmisiä muutti ja mistä he olivat kotoisin sekä millaisia ihmisiä asettui kylään asumaan. Näillä tiedoilla ei kuitenkaan ole mahdollista tutkia ilmiötä toisinpäin eli ketkä muuttivat pois Vainikkalasta ja minne he muuttivat. Pois muuttaneiden määrää voi kuitenkin arvioida kokonaisväestön kasvusta.⁴¹

Vainikkalan kohdalla väestö kasvoi, joten aikaisempien tietojen valossa voidaan olettaa, ettei suurta muuttoliikettä Vainikkalasta pois päin ollut. Useimmiten syntymäpaikaksi oli henkikirjoissa merkitty kuntia tai kaupunkeja, mutta joskus syntymäpaikka oli kirjattu kylän tarkkuudella. Myös Lappee oli mainittu muutamien henkilöiden syntymäpaikaksi, vaikka Vainikkalan kylä kuuluikin Lappeeseen. Nämä ihmiset olivat luultavasti muuttaneet Vainikkalaan muualta Lappeen alueelta. Kaikki kylään tulleet eivät suinkaan olleet muuttaneet Vainikkalaan suoraan syntymäpaikkakunnaltaan vaan he olivat saattaneet ensin asua useilla eri paikkakunnilla. Tästä kertoo myös se, että monien perheiden lapset olivat syntyneet eri paikkakunnilla. Esimerkiksi Kettusen⁴² perheen isä oli syntynyt Impilahdella luovutetussa Karjalassa ja äiti puolestaan Kiteellä Pohjois-Karjalassa. He saivat kuusi lasta, jotka syntyivät neljällä eri paikkakunnalla, jotka olivat Sortavala, Simpele, Sippola ja Vainikkala. Tästä voi päätellä, että perheen vanhemmat olivat asuneet ainakin viidellä eri paikkakunnalla Vainikkala mukaan lukien.⁴³

Taulukossa 1 selvitetään, mistä Vainikkalaan muuttaneet olivat alun perin kotoisin tai missä he olivat syntyneet ja kuinka paljon muualla syntyneitä oli Vainikkalan väestöstä kunakin tutkimusvuonna. Taulukossa on käytetty maantieteellistä jakoa, joka mukailee entisiä maakuntarajoja. Nämä alueet ovat luovutettu Karjala, Etelä-Karjala, Itä-Suomi, Etelä-Suomi, Länsi-Suomi,

⁴¹ MMA: Lappeen kunnan henkikirjat, Vainikkalan kylä 1932–1962.

⁴² Nimi muutettu henkilötietojen suojelemiseksi.

⁴³ MMA: Lappeen kunnan henkikirjat, Vainikkalan kylä 1932–1962.

Pohjois-Suomi, ulkomaat ja muut -kategoria. Luovutettuun Karjalaan kuuluvat ne kunnat, jotka jäivät jatkosodan jälkeen kokonaan tai suurimmaksi osaksi Neuvostoliiton puolelle. Kuitenkin ne kunnat, jotka jatkoivat aluemenetyksistä huolimatta itsenäisinä kuntina Suomen puolella, ovat tilastoitu Etelä-Karjalan kohdalle. Etelä-Karjalan maakunnan olen ottanut erillisenä tutkimusalueena huomioon, sillä Vainikkala kuului kyseiseen maakuntaan, ja lähialueilta oli tullut Vainikkalaan paljon väkeä. Lisäksi Salla on tilastoitu Lapin kohdalle. Pohjois-Suomeen kuuluu Lapin maakunnan lisäksi Kainuu ja Pohjois-Pohjanmaa. Kohdassa muut ovat epäselväksi jääneet syntymäpaikkakunnat.

Taulukko 1: Muualla syntyneet vainikkalalaiset 1941– 1962

| Syntymäpaikka- | 1941 | | 1950 | | 1962 | |
|--------------------|------|------|------|------|------|------|
| | 1 | 2 | 1 | 2 | 1 | 2 |
| Luovutettu karjala | 28 % | 67 % | 21 % | 45 % | 13 % | 30 % |
| Etelä-Karjala | 5 % | 12 % | 7 % | 15 % | 8 % | 19 % |
| Itä-Suomi | 4 % | 8 % | 5 % | 12 % | 7 % | 16 % |
| Etelä-Suomi | 2 % | 6 % | 6 % | 12 % | 5 % | 13 % |
| Länsi-Suomi | 1 % | 3 % | 3 % | 7 % | 4 % | 10 % |
| Pohjois-Suomi | 0 % | 1 % | 1 % | 2 % | 2 % | 4 % |
| Ulkomaat | 1 % | 1 % | 2 % | 5 % | 1 % | 2 % |
| Muut | 1 % | 1 % | 1 % | 2 % | 2 % | 5 % |
| Vainikkalan väes- | | | | | | |
| töstä | | 42 % | | 47 % | | 42 % |

1: Osuus Vainikkalan väestöstä

2: Osuus muualla syntyneistä

Lähde: MMA: Lappeen kunnan henkikirjat, Vainikkalan kylä 1941–1962.

Kuten taulukosta 1 voidaan päätellä, oli muualla syntyneiden osuus Vainikkalan väestöstä ollut vuosina 1941–1962 jopa 42–47 prosenttia. Osuus oli huomattava, sillä esimerkiksi vuonna 1950 lähes 50 prosenttia asukkaista oli syntynyt kylän ulkopuolella ja muuttanut Vainikkalaan josakin elämänvaiheessa, osa aikuisina ja osa lapsina. Taulukosta 1 voidaan siis päätellä, että muuttoliike oli selvästi vaikuttanut kylän väestönkasvuun. Vainikkalassa täytyi olla sellaisia vetovoimatekijöitä, että sinne kannatti muuttaa muualta. Kokonaisuudesta voidaan huomata muutama seikka. Ensinnäkin luovutetussa Karjalassa syntyneiden osuus kyläläisistä tippui tasan kahdenkymmenen vuoden aikana. Heidän osuutensa väheni jopa puolella. Toinen seikka oli, että muiden kuin luovutetussa Karjalassa syntyneiden osuus kasvoi taulukossa 1 tarkastellun kahdenkymmenen vuoden aikana, vaikkakin Pohjois-Suomessa ja ulkomailla syntyneiden määrä pysyi suhteellisen vähäisenä koko ajanjakson ajan.

Tutkiminani vuosina voimakkain muuttoliike Vainikkalaan oli tullut luovutetun Karjalan alueelta. 1941 muualla syntyneistä peräti 67 prosenttia oli tullut luovutetun Karjalan alueelta ja he muodostivat jopa 28 prosenttia koko Vainikkalan väestöstä. Vuoteen 1962 mennessä heidän osuutensa kuitenkin väheni yli puolella, jolloin heitä oli Vainikkalalaisia enää 13 prosenttia. Tästä huolimatta he olivat yhä suurin kylään muuttaneiden ryhmä. Toiseksi suurin muualla syntyneiden ryhmä oli muualta Etelä-Karjalasta muuttaneet. Heidän osuutensa muualla syntyneistä kasvoi vuodesta 1941 vuoteen 1962 12 prosentista 19 prosenttiin eli 1960-luvulla heitä oli lähes 20 prosenttia muualla syntyneistä. Yhteensä luovutetusta Karjalasta ja muualta Etelä-Karjalasta Vainikkalaan muuttaneita oli melkein 50 prosenttia kaikista kylään muuttaneista eli puolet muualta tulleista oli kotoisin lähialueilta ja heidän osuutensa koko kylän asukkaista oli jopa 21 prosenttia.

On huomionarvoista, että ihmiset muuttivat enemmän lähialueille kuin alueille, jotka olivat kaukana. Tämä näkyi Vainikkalan kohdalla myös siinä, että kaukana olevista alueista, kuten Pohjois-Suomesta ja ulkomailta muutti kylään suhteellisen vähän asukkaita. Ulkomailla syntyneistäkin suurin osa oli syntynyt Pietarissa eli kohtuullisen lähellä. Tutkimallani ajalla oli ulkomailla syntyneitä eniten vuonna 1950, jolloin heitä oli koko Vainikkalan väestöstä kaksi prosenttia ja muualta tulleiden joukosta viisi prosenttia. Noin kymmenen vuotta myöhemmin heitä oli enää yksi prosentti koko Vainikkalan väestöstä ja muualla syntyneistäkin heitä oli enää vain

kaksi prosenttia. Määrällisesti ulkomailla syntyneitä oli kuitenkin niukasti enemmän kuin 1941. Pohjois-Suomesta kotoisin olevia, kuten taulukosta voidaan nähdä, oli kylän väestössä varsin vähän. Vuonna 1941 Pohjois-Suomessa syntyneiden osuus koko Vainikkalan väestöstä jäi alle puoleen prosenttiin, joka pyöristyi taulukossa nolnaan. Heidän määränsä kuitenkin kasvoi hiljalleen ja Pohjois-Suomesta tulleita oli vuonna 1962 koko kylän väestöstä kahden prosenttiyksikön verran enemmän kuin noin kaksikymmentä vuotta aikaisemmin eli prosenttiosuus oli noussut nollasta kahteen. Muualla syntyneiden joukossa heidän osuutensa oli noussut kolme prosenttiyksikköä ollen nyt kaikkiaan neljä prosenttia.

Suomessa väestö on liikkunut aina, mutta 1880 voimaan tullut elinkeinoasetus ja uusi irtolaislaki mahdollistivat vapaan työnhaun ja liikkumisen, jolloin suomalaisten muuttoliike alkoi kasvaa nopeasti. Suomessa muuttoliike kohdistui maalta kaupunkeihin ja kasvaviin teollisuuskeskuksiin. Tyypillinen kaava muuttoliikkeessä oli, että muuttoalue laajeni vyöhykkeittäin kaupungin ympärillä. Ensin kaupunkiin muutettiin lähialueilta ja sitten 50-100 kilometrin säteeltä. Lopuksi ihmiset saapuivat kaupunkiin junalla jopa satojen kilometrien päästä. Tyypillinen muuttaja oli nuori ja perheetön, suhteellisen vähävaraisen perheen tytär tai poika, jolle ei löytynyt elantoa omasta takaa.⁴⁴ Suurta Suomen sisäistä muuttoliikettä aiheutti myös sotien jälkeen luovutetuilta alueilta evakuoitujen sadat tuhannet ihmiset, jotka hakivat uutta asuinpaikkaa aluemenetyksiä kokeneesta Suomesta. Maan sisäinen muutto ei ollut ongelmatonta, sillä esimerkiksi monissa kaupungeissa oli pulaa asunnoista. Suomessa tuettiinkin asumista ja elinkeinonharjoitusta ja valtion virastojen sekä koulutuslaitosten perustamista maakuntiin. Tällä haluttiin ehkäistä varsinkin pääkaupunkiseudun liiallista kasvua. Suomesta muutettiin myös ulkomaille, esimerkiksi 1900-luvun alussa parhaimpina vuosina jopa 20 000 suomalaista muutti vuosittain Yhdysvaltoihin. Talvi- ja jatkosotien aikaan puolestaan lähetettiin yli 70 000 lasta turvaan Ruotsiin. Lisäksi Ruotsiin muutti sotien jälkeen työn ja paremman toimeentulon houkuttelemana yli puoli miljoonaa suomalaista.⁴⁵

⁴⁴ Hämynen 2010a, 72, 74.

⁴⁵ Lamberg 2018, 48–52.

2.4 Siirtoväkeä ja uusia työpaikkoja

Vainikkala on siitä erikoinen kylä, että se poikkesi yleisestä muuttoliikkeen kiertokulusta, sillä yleensä maalta muutettiin pois ja maaseutualueet olivat muuttotappiollisia. Maaseutu pystyi pitämään väestönsä vain luonnollisen väestönkasvun seurauksena. Maaseudulta muutettiin usein kaupunkiin aina, kun töitä oli tarjolla, mutta paluumuutto takaisin maalle jäi kuitenkin vähäiseksi. Toisin kävi Vainikkalassa, sillä Vainikkalan väestö kasvoi ensin luonnollisen väestönkasvun seurauksena, kuten maaseudulla yleensäkin, jonka jälkeen väestö alkoi kasvaa nopeasti muuttoliikkeen vaikutuksesta. Seuraavaksi on esitelty Vainikkalan muuttoliikkeeseen liittyviä syitä.⁴⁶

Ihmisillä on aina ollut lukuisia erilaisia syitä vaihtaa asuinpaikkaansa ja monesti syitä muuttoon löytyy useampi kuin yksi. Nämä syyt näkyvät harvoin tilastoissa, mutta Vainikkalan osalta kylään muuttoon on löydettävissä ainakin muutama yleinen selittävä tekijä. Yksi tällainen syy oli sota. Luovutetuilta alueilta evakuoitiin noin 400 000 siviiliä neuvostoliittolaisten tieltä. Sotien jälkeen monet näistä ihmisistä etsivät itselleen pysyvää asuinpaikkaa. Sodan aikainen muutto näkyi Vainikkalassa asuvissa perheissä henkikirjojen kautta siinä, että perheiden lasten syntymäpaikkakunnat muuttuivat sodan kuluessa. Esimerkiksi Terijoella asuneen Lintusen⁴⁷ perheen lasten syntymäpaikoista näkee, että perhe päätyi evakkoon aina Ruotsiin asti. Vainikkalassa asui myös perheitä, joiden vanhemmat olivat asuneet luovutetussa Karjalassa, mutta lapset olivat syntyneet Vainikkalassa. Näin kävi esimerkiksi Karhusen⁴⁸ perheessä, jossa vanhemmat olivat syntyneet Säkkijärvellä ja Vahvialassa ja pariskunnan yhteiset lapset puolestaan Vainikkalassa 1948 ja 1949.⁴⁹

Luovutetun Karjalan alueelta muuttaneiden suuri määrä ja heidän vähentyminen sotien jälkeen selittynee sillä, että monet siirtokarjalaset hakivat paikkaansa sodan jälkeisessä Suomessa.

⁴⁶ Hämynen 2010a, 72, 74.

⁴⁷ Nimi muutettu henkilötietojen suojelemiseksi.

⁴⁸ Nimi muutettu henkilötietojen suojelemiseksi.

⁴⁹ MMA: Lappeen kunnan henkikirjat, Vainikkalan kylä 1941–1962.

Vuosina 1945–1948 oli Suomen sisällä suurta muuttoliikettä ja monet perheet vaihtoivat asuin-sijaa useita kertoja. Viimeiset siirtoväkeen kuuluneet ihmiset kirjattiin uusille asunpaikoilleen vasta 1950. Eniten Vainikkalaan muutettiin luovutetun Karjalan alueelta Viipurista ja Viipurin maalaiskunnasta, Vahvialasta, Säkkijärveltä, Terijoelta sekä Kivennavalta.⁵⁰ Luovutetusta Karjalasta kotoisin olevien ihmisten osuus taulukossa 1 väheni luultavasti siksi, että ne suomalaiset, joiden kotipaikka oli rauhanteossa menetetyillä alueilla ja jotka omistivat tilan tai olivat tilan osakkaita, olivat oikeutettuja saamaan maata korvaukseksi menetyksiinsä. Myös ne, jotka olivat joutuneet siirtymään uuden rajan läheisyydestä muualle Suomeen, olivat oikeutettuja saamaan maata. Ehtona oli, että muuttajan tuli edelleen olla halukas ansaitsemaan toimeentulonsa maanviljelyksestä tai kalastuksesta ja olla täysvaltainen Suomen kansalainen. Täysvaltaisuudella tarkoitetaan sitä, että henkilö ei saanut olla holhouksen alainen, esimerkiksi alle 21-vuotias. Tästä oli kuitenkin poikkeuksia, sillä sodassa kuolleen tilallisen alaikäinen poika saattoi saada myös korvausmaata. Pika-asutuslain mukaan maata eivät voineet saada esimerkiksi tilan omistat, jotka saivat elantonsa esimerkiksi liikemiehinä, huvilan omistajat tai vuokraviljelijät. Myöskään sellaiset henkilöt eivät saaneet maata, joiden katsottiin keinotelleen tilojen omistamisella. Kaikille korvauksiin oikeutetuille Vainikkalassa oleskeleville ei voitu antaa maata Vainikkalasta eivätkä kaikki välttämättä halunneetkaan korvauksia nimenoman juuri Vainikkalasta. He siis muuttivat kylästä pois korvausten perässä.⁵¹

Toinen selkeä syy muuttaa Vainikkalaan oli työ ja se vaikuttikin Vainikkalan muuttoliikkeeseen positiivisesti, sillä juuri työn perässä monet muuttivat kylään. Sotien jälkeen Vainikkalaan tuli runsaasti uusia ansaintamahdollisuuksia, sillä rajan läheisyys ja rautatieliikenteen kasvaminen tarvitsi uutta työvoimaa. Työperäistä muuttoa voidaan tutkia muuttaneiden ammasteista ja taulukossa 2 näkyy, mihin ammattiluokkiin muualla syntyneet vainikkalalaiset kuuluivat. Taulukossa on käytetty samaa ammattiluokaluokittelua kuin luvussa neljä, jossa käsitellään Vainikkalalaisten elinkeinoja.

⁵⁰ MMA: Lappeen kunnan henkikirjat, Vainikkalan kylä 1941–1962; Nevalainen 2010, 232.

⁵¹ Ahla 1940, 9–11.

Taulukko 2: Vainikkalan muualla syntyneet ammattiluokittain 1941–1962

| | Maa- ja metsä- talous | Teollisuus, käsityö ja rakennustoiminta | Kauppa | Liikenne | Palvelukset | Muut |
|------|--------------------------|--|--------|----------|-------------|------|
| 1941 | 32 % | 2 % | 5 % | 27 % | 5 % | 29 % |
| 1950 | 12 % | 0 % | 14 % | 34 % | 6 % | 34 % |
| 1962 | 13 % | 0 % | 9 % | 34 % | 10 % | 33 % |

Lähde: MMA: Lappeen kunnan henkikirjat, Vainikkalan kylä 1941–1962.

Kuten taulukosta 2 voidaan päätellä, muutti Vainikkalaan paljon ihmisiä, jotka saivat elantonsa liikenteen parissa. Heitä oli noin 30 prosenttia muualla syntyneistä. Erityisesti rautatieaseman ja rautatieliikenteen kasvaminen lisäsivät pysyviä työpaikkoja kylässä ja työllistivät ihmisiä liikenteen pariin. Kylän alkuperäinen väestö ei pystynyt vastaamaan uuden tilanteen luomaan työvoiman tarpeeseen, joten kylässä oli tilausta uusille asukkaille ja monet muualla syntyneistä muuttivatkin Vainikkalaan todennäköisesti työn perässä. Lisäksi kohdassa muut oli useita työmiehiä, jotka myös luultavasti työskentelivät rautatieasemalla erilaisissa tehtävissä, esimerkiksi kuorman purkajina ja lastaajina. Väestön kasvaessa tuli tarvetta myös uusille palveluille ja kylään muuttikin asukkaita, esimerkiksi kauppiaita, jotka tarjosivat kyläläisille heidän tarvitsemia palveluita ja hyödykkeitä. Tämä näkyy taulukossa 2 palveluksilla itsensä elättävien osuuden kasvuna, vaikka elinkeino ei ollutkaan merkittävimpiä ammattikuntia Vainikkalassa. Heidän osuutensa oli vuonna 1962 vain kymmenen prosenttia muualla syntyneistä, mutta kasvoi kuitenkin noin kahdessakymmenessä vuodessa viisi prosenttiyksikköä.⁵²

Vaikka liikenne oli iso työllistäjä kylässä, muualla kuin Vainikkalassa syntyneistä jopa 32 prosenttia sai elantonsa maa- ja metsätaloudesta vuonna 1941, kun samaan aikaan suoraan liikenteestä elantonsa sai 27 prosenttia. Seuraavina vuosikymmeninä maa- ja metsätaloudesta elantonsa saaneiden osuus laski noin puolella muualla syntyneiden keskuudessa eli maataloudesta elantonsa heistä sai vuonna 1962 enää 13 prosenttia, kun samana vuonna suoraan liikenteestä

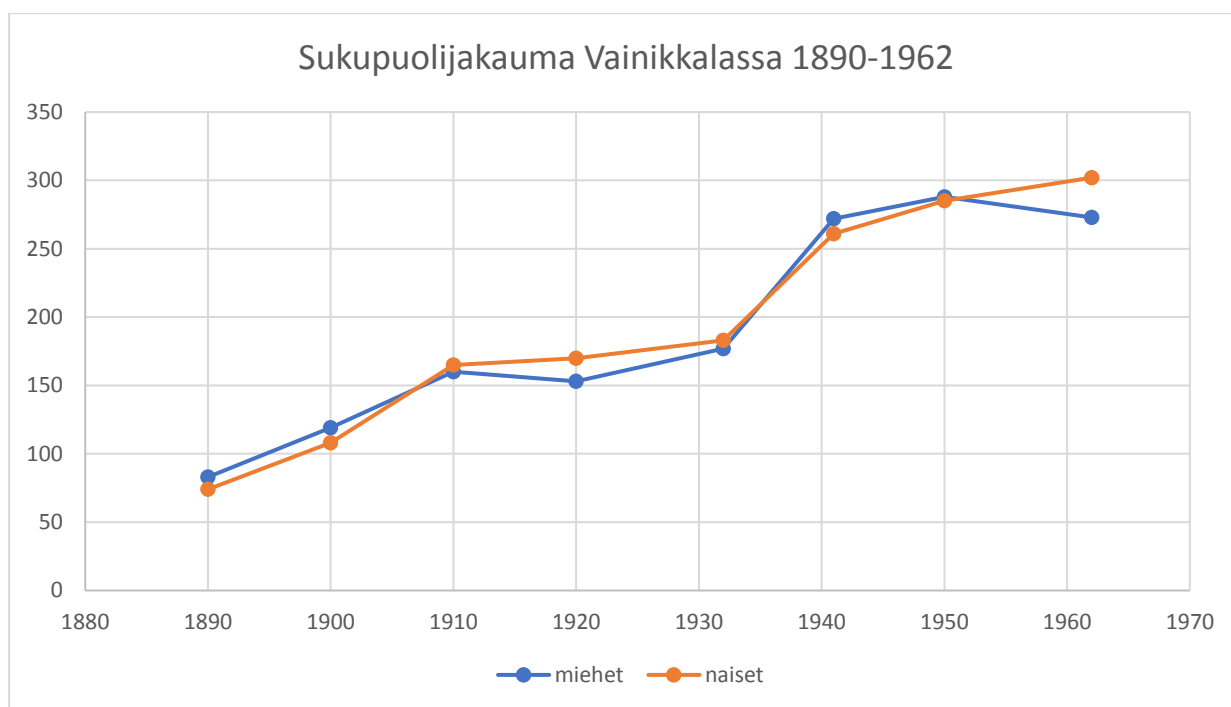
⁵² MMA: Lappeen kunnan henkikirjat, Vainikkalan kylä 1932–1962.

sai elantonsa jopa 34 prosenttia muualla syntyneistä. Maataloudesta elantonsa saaneiden osuuden lasku muualla syntyneissä johtunee siirtokarjalaisten osuuden vähenemisestä kyseisessä kategoriassa. Taulukoista 1 ja 2 voidaan nähdä, että maatalous elinkeinona ja luovutetussa Karjalassa syntyneet vähenivät molemmat noin puolella samassa ajassa. Monet luovutetusta Karjalasta tulleista olivat kotoisin maaseutukunnista, kuten Viipurin maalaiskunnasta ja Vahvialasta, ja he harjoittivat elinkeinonaan maataloutta edelleen myös uusilla paikkakunnillaan. Kun siirtokarjalaisten määrä väheni, väheni samalla myös maatalouden harjoittajien osuus Vainikkalan muualla syntyneiden keskuudessa.

3 Vainikkalan väestörakenne ja perheet

3.1 Sukupuolijakauma ja ikärakenteen muutokset

Tässä luvussa tarkastelen Vainikkalan väestörakennetta sukupuolirakenteen ja ikärakenteen muutosten kautta. Olen tehnyt kummastakin aiheesta oman kuvaajan, joiden pohjalta tarkastelen tapahtuneita muutoksia ja niiden syitä. Väestön ikärakenne, sukupuolirakenne ja niiden muutokset voivat kertoa monia asioita kylän elämästä. Kylän asukasmäärä voi kasvaa aikuisväestön muuton seurauksena, esimerkiksi työperäisen muuton vuoksi tai sitten esimerkiksi luonnollisena väestönkasvuna, joka näkyy taas lasten määrän lisääntymisenä aikuisiin nähden. Esimerkiksi sellainen kehitys, jossa sukupuolirakenne on enemmän kallellaan jompaankumpaan sukupuoleen omaa erilaiset syyt kuin sellainen, jossa sukupuolirakenne on suurin piirtein tasainen molempien sukupuolten suhteen. Esimerkiksi aikuisten lapsia ja vanhuksia suurempi määrä kertoo olennaisia asioita asuinpaikan tavallisesta jokapäiväisestä elämästä. Vainikkalan sukupuolijakaumasta 1890–1962 kertoo seuraava kuvio.



Kuvio 3: Sukupuolijakauma Vainikkalassa 1890–1962

Lähde: KA: Lappeen kunnan henkikirjat, Vainikkalan kylä 1890–1920, digitaaliarkisto; MMA: Lappeen kunnan henkikirjat, Vainikkalan kylä 1932–1962.

Kuten kuviosta 3 voidaan päätellä, naisten ja miesten määrä oli suhteellisen tasainen toisiinsa nähden kaikkina tutkimusvuosina, vaikka väestö kasvoi. Tämä trendi on todella selkeä eikä poikkeuksia siihen ole juurikaan kuviosta nähtävillä. Vainikkalassa ei siis ollut voimakasta sukupuolivinoumaa. Edes vuoden 1918 sota ei tehnyt merkittävää lovea sukupuolijakaumaan, joten voidaan olettaa, että joko sodassa ei kuollut paljon vainikkalalaisia tai kuolleiden joukossa oli myös naisia. Myöskään talvi- ja jatkosota eivät juurikaan aiheuttaneet muutosta sukupuolijakaumaan, vaan vuonna 1941 miehiä oli jopa hieman enemmän kuin naisia, vaikka sota-aikaan voisi odottaa toisin, sillä rintamalla menehtyi lähinnä miehiä. Toisaalta siviiliväestö rintaman ulkopuolella oli myös vaarassa ilmapommituksien takia, joita myös Vainikkalassa koettiin. Kolmesta sodasta huolimatta Vainikkalan sukupuolijakauma ei vinoutunut vaan pysyi suhteellisen tasaisena ja kylän asukasmäärä kasvoi molemmilla sukupuolilla eli uusissa asukkaissa oli yhtä paljon miehiä kuin naisiakin.⁵³

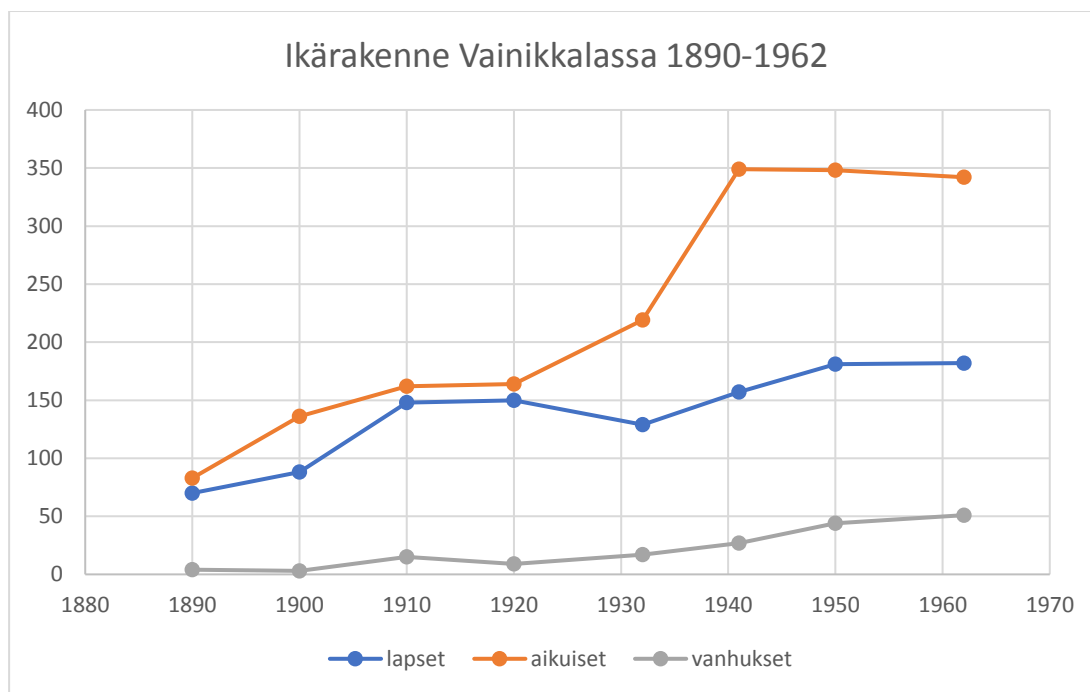
⁵³ Vainikkalan kylätoimikunta 1991, 46–50.

Mahdollisia selityksiä sille, miksi Vainikkalassa ei koettu sukupuolivinoumaa sotien aikana tai niiden seurauksena, on muutamia. Aikaisemmin tässä tutkimuksessa on tullut ilmi, että Vainikkala oli suhteellisen rauhallinen vuoden 1918 sodan aikana ja selvisi sodasta pienillä tappiolla esimerkiksi Lappeeseen verrattuna. Vainikkalassa henkikirjoitetun väestön kuolemat lasketaan muutamissa. Esimerkiksi Vainikkalan aseman taistelussa mahdollisesti kuolleet ihmiset olivat todennäköisesti henkikirjoitettuna jollekin muulle paikkakunnalle. Talvi- ja jatkosodan aikaan Vainikkalassa asui sankarivainajista huolimatta enemmän miehiä kuin naisia. Tämä johtui mahdollisesti siitä, että Vainikkalassa tarvittiin myös miestyövoimaa muun muassa VR:n palvelukseen. Vainikkalan alueella työskenteli sotien aikana myös lottia muonituksessa ja ilmavalvonnassa. Toisaalta miesvaltaisista työpaikoista huolimatta vuonna 1962 naisia oli noin 30 henkeä enemmän kuin miehiä. Ero ei kuitenkaan ollut huomattava, sillä naisten osuus kylän väestöstä oli tuona vuonna noin 53 prosenttia. Kylällä riitti naisille myös työtä erilaisina apulaisina, esimerkiksi toimistoissa. Lisäksi monilla miehillä, jotka olivat asettuneet Vainikkalaan töiden perässä, oli perhe, johon kuului naispuolisia jäseniä, kuten vaimo ja tyttäret, eivätkä miesvaltaiset työpaikat täten vinouttaneet Vainikkalan sukupuolijakaumaa.⁵⁴

Seuraavassa kuviossa 4 käsitellään vainikkalalaisten ikärakennetta. Tässä kuviossa luokitellaan lapset alle 16-vuotiaiksi, aikuiset 16–63-vuotiaiksi ja vanhuksat yli 63-vuotiaiksi. Tämä jako perustuu henkirahan maksuun. 16–63-vuotiaat maksoivat henkirahaa, mutta alle 16-vuotiaat sekä yli 63-vuotiaat oli vapautettu henkirahan maksamisesta ali- tai yli-ikäisinä. Esimerkiksi alle 16-vuotiaiden lasten nimiä saatikka syntymävuosia ei merkitty henkikirjoihin, joten heidän ikäänsä ei voida tarkemmin määritellä. Lapset merkittiin henkikirjoihin vain lukuina sukupuolen mukaan. Kuitenkin kaikki henkirahan maksaneet ja siitä vapautuksen saaneet kirjattiin henkikirjoihin. Henkirahalla tarkoitetaan henkilöveroa, jota maksettiin 1628–1924. Henkirahan suuruus oli kaikille sitä maksaneille sama, eli kyseessä oli tasavero ja sitä maksoivat kaikki, jotka eivät olleet saaneet siitä vapautusta. Ikäraajat ja muut syyt vapautukseen vaihtelivat vuosisatojen aikana. Tutkimanani aikana 1900–1920 vapautuksen henkirahasta saivat edellä mainitut lapset ja vanhuksat sekä vaivaiset, sotaväessä olevat ja monilapsisten perheiden vanhemmat. Kaikki 16–63-vuotiaat henkirahasta vapautuksen saaneet on laskettu kuviossa 4 aikuisiin. Vasta

⁵⁴ KA: Lappeen kunnan henkikirjat, Vainikkalan kylä 1890–1920, digitaaliarkisto; MMA: Lappeen kunnan henkikirjat, Vainikkalan kylä 1932–1962; Vainikkalan kylätoimikunta 1991, 49–50.

vuodesta 1941 lähtien on tutkimiini henkikirjoihin merkitty kaikki asukkaat nimeltä syntymäaikoineen. Käytän kuitenkin vertailun vuoksi myös 1941–1962 ajalta samaa aiemmin mainitsemaani ikäluokitusta.⁵⁵



Kuvio 4: Ikärakenne Vainikkalassa 1890–1962

Lähde: KA: Lappeen kunnan henkikirjat, Vainikkalan kylä 1890–1920, digitaaliarkisto; MMA: Lappeen kunnan henkikirjat, Vainikkalan kylä 1932–1962.

Kuten kuviosta 4 nähdään, aikuisten, lasten ja vanhusten määrän kehitys poikkesi toisistaan. Lasten ja aikuisten määrä pysyi suhteellisen samanlaisina vuodesta 1890 vuoteen 1920 asti, jolloin aikuisia oli noin puolet väestöstä toisen puolen ollessa lapsia. 1920-luvun jälkeen lasten ja aikuisten määrien kehitys alkoi erota toisistaan. Samalla kun lasten määrä kääntyi laskuun, aikuisten määrä kasvoi nopeasti. 1940-luvulle tultaessa lasten määrä kääntyi taas hitaaseen nousuun, joka tasaantui 1960-luvulle tultaessa. Lasten määrä kuitenkin kasvoi Vainikkalassa koko tutkittuna aikana 160 prosenttia. Aikuisten määrä taas kasvoi jyrkästi varsinkin välillä

⁵⁵ KA: Lappeen kunnan henkikirjat, Vainikkalan kylä 1890–1920, digitaaliarkisto; MMA: Lappeen kunnan henkikirjat, Vainikkalan kylä 1932–1962; Orrman 1980, 1–21.

1930–1940. Vuoden 1940 jälkeen aikuisten määrä saavutti huippunsa, jolloin heidän määränsä kasvu pysähtyi ja kääntyi jopa hienoiseen laskuun vuoteen 1962 tultaessa. Aikuisten määrän kasvuprosentti olikin jyrkimmillään noin 113 prosenttia välillä 1920–1941 ja koko tutkitun ajanjakson aikana aikuisten määrä oli kasvanut Vainikkalassa jopa 312 prosenttia. Vanhusten määrä pysyi pienenä, vaikka heidän määränsä kasvoi hiljalleen tarkastelujakson loppua kohden. Esimerkiksi vuonna 1900 yli 63-vuotiaita oli vain kolme, kun taas vuonna 1962 heitä oli jo 51. Prosentuaalinen kasvu vanhusten määrässä oli jopa 1600 prosenttia.

Vainikkalan ikärakenteen muutokselle voidaan löytää useita syitä. Vainikkalalaisten perhekoko oli luultavasti kasvanut 1900-luvun alussa ja lasten määrän lisääntymisellä oli suuri osuus Vainikkalan väestönkasvuun. Syntyvyys oli emäpitäjä Lappeella suurta ja oli mahdollista, että näin oli myös Vainikkalassa. Lisäksi entistä suurempi joukko lapsia luultavasti jäi myös henkiin elinolosuhteiden ja terveydenhuollon parannuttua, esimerkiksi 1950-luvulla aloitettiin koulu-
laisten rokotukset kurkkumätää, isorokkoa, tuberkuloosia, hinkuyskää ja jäykkäkouristusta vastaan. Vainikkalassa synnyttiin kotona, sillä lähin synnytyslaitos sijaitsi Lappeenrannassa. Lappee oli varannut laitoksesta kaksi paikkaa vaikeiden synnytysten varalle. Vainikkalassa oli synnytysten suhteen hyvä tilanne, sillä kylällä toimi itseoppineiden lapsenpäästäjien lisäksi koulutettu kätilö, joka oli Vainikkalan ainoa koulutettu terveydenhoitoalan ammattilainen. Koulutettu kätilö luultavasti vähensi synnytyksen aiheuttamia komplikaatioita ja kätilön toiminnalla oli mahdollisesti positiivista vaikutusta väestönkasvuun. Kätilö oli asemapäällikön vaimo, joten rautatieasema toi tullessaan myös parannusta terveydenhoitoon. Muuten terveyteen liittyvien pulmien kanssa turvauduttiin usein erilaisiin kansanparannuskeinoihin, sillä lähimmät lääkärit toimivat Lappeenrannassa ja Viipurissa. Neuvola ja terveystalo aloittivat Lappeella toimintansa vasta 1940-luvun lopulla. Tätä ennen Lappeella oli toiminut kulkutautisairaala.⁵⁶

1930-luvulta lähtien Vainikkalan väestö kasvoi pääasiassa aikuisväestöllä. Aikuisten määrä tuskin kasvoi luonnollisen väestönkasvun seurauksena, vaan kylään muutti luultavasti aikuisväestöä muualta. Tämä näkyi myös siinä, että kuten kuviosta 4 voidaan nähdä, oli vuonna 1941 kylän asukkaista yli 40 prosenttia muuttanut kylään muualta. Vainikkalaan muuttoon ja sinne asettumiseen oli varmasti lukuisia syitä. Kenties merkittävin syy oli, että kylässä oli tarjolla

⁵⁶ Juvonen 2011a, 15; Juvonen 2011d, 421–423; Suomenmaa V. Viipurin lääni 1923, 97; Vainikkalan kylätoimikunta 1991, 24.

työpaikkoja muun muassa liikenteen parissa, jossa työskenteli noin 30 prosenttia kylään muuttaneista. Vuoteen 1950 mennessä Vainikkalan väestönkasvu tasaantui. Syynä tähän saattoi olla se, ettei kylään enää tullut uusia työpaikkoja, jotka olisivat houkuttelleet ihmisiä asukkaiksi. Monissa perheissä asui myös aikuisiksi luettuja lapsia, jotka eivät olleet naimisissa, ja joilla ei ollut omia lapsia. Kylään myös muutti vielä lapsettomia ihmisiä töihin, eli Vainikkalassa oli siis paljon nuorta lapsetonta väestöä. Väestönkasvu ei silti vielä täysin pysähtynyt, sillä vanhusten määrä kasvoi edelleen. Tämä puolestaan johtui hyvin luultavasti parantuneesta elintasosta ja terveydenhuollosta. Esimerkiksi tuberkuloosi, joka oli Lappeella yleinen kuolinsyy, pystyttiin parantamaan, kun tuberkuloosilääkkeet tulivat 1950-luvun alussa yleiseen ja laajamittaiseen käyttöön myös Lappeella. Maltillisesta kasvusta huolimatta vanhusten määrä pysyi matalana.⁵⁷

3.2 Ydinperheitä, suurperheitä vai yksinasuvia – perherakenteen muutokset

Perheen käsite on ongelmallinen, sillä se on merkinnyt eri asioita eri kulttuureissa eri aikoina. Suomessa perhe sanana on vakiintunut vasta 1800-luvun lopulla. Tätä ennen käytettiin käsitteitä talo, ruoka-, huone- tai perhekunta. Nämä termit pitivät sisällään kaikki samassa talossa asuvat. Perhehistorian tutkimuksessa käytetään yleisesti käsitettä kotitalous. Terminä kotitalous on perhettä laajempi, sillä se ottaa huomioon myös sellaiset asumisyksiköt, jotka eivät muodostaneet perhettä. Tällaisia ovat esimerkiksi yksineläjät, jotka eivät muodosta perhettä, mutta joilla kuitenkin on oma kotitalous. Peter Laslett rajaa yhteen kotitalouteen kuuluvaksi ne ihmiset, jotka nukkuvat saman katon alla, työskentelevät tai jakavat aktiviteetteja ja ovat joko biologisia sukulaisia tai sukulaisia avioliiton kautta. Palvelusväkeä ei lasketa kotitalouteen kuuluvaksi, vaikka se täyttää määritelmän kaksi ensimmäistä kohtaa. Palvelusväki on oikeudellisessa suhteessa taloon eikä sukulaisuussuhde sido heitä talon väkeen.⁵⁸

Laslett kollegoineen kehitti kotitalouksien luokittelujärjestelmän vuonna 1972. Sen avulla pyrittiin perhehistorian yhteiseen universaaliin kieleen ja käsitteistöön. Malli helpotti menneisyydessä tapahtuneiden perheen muutoksien päälinjojen hahmottamista ja se onkin ollut

⁵⁷ KA: Lappeen kunnan henkikirjat, Vainikkalan kylä 1890–1920, digitaaliarkisto; MMA: Lappeen kunnan henkikirjat, Vainikkalan kylä 1932–1962.

⁵⁸ Laslett 1972, 24–25, 28–31; Sirén 1999, 15–17.

perhehistorian tutkimuksen yleisin lähtökohta laatimisestaan lähtien. Malli on kuitenkin saanut osakseen myös kritiikkiä. Sitä on arvosteltu muun muassa siitä, että sen rakenne on kangistunut ja se yksinkertaistaa perherakenteita. Lisäksi se on unohtanut sukupuolten välisen työnjaon merkityksen ja neutraloinut kotitalouden päämiehen eli isännän aseman. Malli ei kuitenkaan ole staattinen järjestelmä, johon kaikkien perhehistorian tutkijoiden on tutkimuksensa pakotettava, vaan mallia voi hyödyntää kansainvälisessä vertailussa ja kehittää sitä vastaamaan tällä hetkellä tärkeinä pidettyihin perhehistorian kysymyksiin.⁵⁹

Omassa tutkimuksessani sovellan Laslettin mallia ja sen kategoriat löytyvät tiivistettynä liitteestä kaksi. Mallissa on yhteensä kuusi kategoriaa, jotka ovat yksineläjät, ei perhettä, ydinperhe, laajentunut perhe, monen perheen talous ja kotitaloudet, joissa asuu kaukaisempia sukulaisia kuin edellisissä kategorioissa. Yksineläjiä voivat olla lesket ja naimattomat. Luokkaan ei perhettä kuulu yhdessä asuvat naimattomat sisarukset, muut yhdessä asuvat sukulaiset ja yhdessä asuvat, jotka eivät ole sukulaisia keskenään. Ydinperheeseen lasketaan kuuluvaksi avio- pari joko lasten kanssa tai ilman lapsia sekä leski lastensa kanssa. Laajentuneita perheitä ovat ylöspäin, alaspäin ja sivulle laajentuneet perheet ja niiden erilaiset yhdistelmät. Ylöspäin laajentuneeseen perheeseen kuuluvat ydinperheen lisäksi vanhemman sukupolven edustajat, esimerkiksi isovanhemmat. Alaspäin laajentuneeseen perheeseen kuuluvat taas ydinperheen lisäksi nuoremman sukupolven edustajat, kuten lapsenlapset. Sivulle päin laajentuneeseen perheeseen kuuluvat ydinperheen lisäksi naimattomat sisarukset. Monen perheen kotitalouteen kuuluvat taas perheet, joissa on ydinperheen lisäksi vanhemman tai nuoremman sukupolven muodostamia sekä muiden sukulaisten muodostamia perheitä. Lisäksi edellä mainittuun kategoriaan kuuluvat kotitaloudet, joissa asuu sivusuunnassa muodostuneita ydinperheitä, joissa ei ole vanhemman sukupolven edustajia.⁶⁰

Tutkimuksessani olen muokannut Laslettin perhemallia, jotta se sopisi paremmin omaan tutkimukseeni. Käytän hyväkseni Kirsi Sirénin muotoilemaa suurperheen luokitusta. Sirén on muokannut Laslettin kategoriaa 5 monen perheen talous⁶¹ siten, että sen muodostamat kohdat: 5c ydinperheen lisäksi muita sukulaisten muodostamia perheitä ja 5d kotitalous, jossa asuu

⁵⁹ Laslett 1972, 24-25, 28-31; Sirén 1999, 10–17.

⁶⁰ Laslett 1972, 28-31; Sirén 1999, 17–18.

⁶¹ Katso liite 2.

sivusuunnassa muodostuneita ydinperheitä muodostavat oman kohdan, jota kutsutaan suurperheeksi. Sen keskeinen edellytys on, että perheessä asuu vähintään kaksi naimisissa olevaa sisarusta perheineen. Suurperheeseen saattoivat kuulua myös sisarusten vanhemmat. Laajentuneeseen perheeseen sitä vastoin eivät kuulu naimisissa olevat sisarukset perheineen. Olen lisäksi laajentanut Laslettin laajennettu perhe -kategoriaa. Olen lisännyt siihen sellaiset perheet, joissa on vanhemman tai nuoremman sukupolven edustamia perheitä. Olen muokannut mallia Sirénin tavoin, sillä Laslettin malli ei ota huomioon itäisen ja läntisen perhemallin mahdollisesti suurinta eroa eli veljesten muodostamien perheiden ja kantaperheiden eroa. Vainikkala sijaitsee itäisen ja läntisen perhemallin rajamailla ja siksi on oleellista tutkia, miten eri perhemallit näkyivät kylässä. Laslettin kategoriaa kuusi, jossa asui kaukaisempia sukulaisia kuin muissa kategorioissa, en käytä tutkimuksessani, koska mikään vainikkalaisperhe ei kuulu tähän kategoriaan. Käyttämäni kategoriat ovat yksineläjät, perheetön talous, ydinperhe, laajentunut perhe ja suurperhe. Taulukossa kolme on luokiteltu vainikkalalaiset perheet edellä mainittujen kategorioiden mukaan. Taulukossa on erikseen kerrottu perheiden lukumäärä kussakin kategoriassa ja kunkin kategorian prosentuaalinen osuus väestöstä.⁶²

Taulukko 3: Perheiden määrät ja osuudet Vainikkalan väestöstä 1890–1962

| | Yksineläjät | | Perheetön talous | | Ydinperhe | | Laajentunut perhe | | Suurperhe | |
|------|-------------|-----|------------------|-----|-----------|------|-------------------|------|-----------|------|
| | 1 | 2 | 1 | 2 | 1 | 2 | 1 | 2 | 1 | 2 |
| 1890 | 0 | 0 % | 1 | 2 % | 11 | 27 % | 5 | 27 % | 6 | 44 % |
| 1900 | 4 | 2 % | 0 | 0 % | 22 | 44 % | 7 | 22 % | 5 | 32 % |
| 1910 | 6 | 2 % | 0 | 0 % | 32 | 45 % | 10 | 20 % | 6 | 33 % |
| 1920 | 8 | 2 % | 0 | 0 % | 44 | 67 % | 10 | 21 % | 3 | 9 % |
| 1932 | 8 | 2 % | 0 | 0 % | 43 | 56 % | 11 | 25 % | 5 | 16 % |
| 1941 | 33 | 6 % | 2 | 1 % | 89 | 68 % | 15 | 17 % | 4 | 8 % |
| 1950 | 54 | 9 % | 1 | 0 % | 89 | 64 % | 20 | 21 % | 3 | 6 % |
| 1962 | 50 | 9 % | 0 | 0 % | 102 | 66 % | 22 | 21 % | 3 | 4 % |

1 = Perheiden määrä

2 = Perheiden osuus väestöstä

Lähde: KA: Lappeen kunnan henkikirjat, Vainikkalan kylä 1890–1920, digitaaliarkisto; MMA: Lappeen kunnan henkikirjat, Vainikkalan kylä 1932–1962.

⁶² Laslett 1972, 31–32; Sirén 1999, 18–19.

Vainikkalan perherakenteessa tapahtui muutoksia 1890–1962, kuten taulukosta kolme voidaan havaita. Selkeitä trendejä ovat taulukosta nähtävä ydinperheiden ja yksieläijien määrän ja niissä asuvien osuuden kasvaminen ja näitä isompien perheiden osuuden pieneneminen. Suurperheissä asunut kylän väestö putosi 70 vuodessa 44 prosentista vain neljään prosenttiin eli neljäkymmentä prosenttiyksikköä. Samaan aikaan suurperheiden määrä laski puolella. Tästä voisi päätellä, että myös suurperheiden perhekoot pienenivät. Vuonna 1890 suurperhe oli yleisin perhemuoto Vainikkalassa ja suurperheissä asui 44 prosenttia väestöstä, mutta vuoteen 1962 mennessä suurperheestä oli kuitenkin tullut harvinaisin perhemalli sekä perheiden määrällä että väestöosuudeltaan.⁶³

Samaan aikaan kun suurperhe oli suosittu perhemalli vuonna 1890, asui ydinperheissä vajaa kolmannes vainikkalalaisista eli 27 prosenttia kylän asukkaista. Tuolloin Vainikkalassa asui ainoastaan 11 ydinperhettä. Toisaalta jo vuonna 1900 ydinperheestä oli tullut yleisin perhemuoto. Näiden perheiden osuus kuitenkin kasvoi tasaisesti ja noin 70 vuotta myöhemmin Vainikkalan perherakenne oli kokenut suuren muutoksen, sillä vuonna 1962 vainikkalalaisista asui ydinperheissä jopa 66 prosenttia. Perheiden lukumäärän kasvu oli myös huomattava, sillä perheiden määrä oli noussut alun yhdestätoista perheestä 102 perheeseen. Ydinperheiden määrä kasvoikin eniten muihin perhemalleihin verrattuna. Tutkittuna aikavälinä ydinperhe vakiintui Vainikkalan suosituimmaksi perhemuodoksi ja tarkastelujakson lopussa jopa 75 prosenttia Vainikkalan väestöstä asui ydinperheissä tai sitä pienemmissä kotitalouksissa.

Myös laajentuneissa perheissä asui paljon kyläläisiä. Tarkastellun ajanjakson alussa vuonna 1890 laajentuneissa perheissä asui saman verran väkeä kuin ydinperheissä eli molempiin ryhmiin kuului 27 prosenttia kyläläisistä. Laajentuneiden perheiden määrä ja osuus väestöstä vaihteli tutkittuna aikana, mutta osuus väestöstä laski kuitenkin pidemmällä aikavälillä lähemmäs 20 prosenttia. Vaikka laajentuneiden perheiden osuus väestöstä laski, oli perheiden määrä kuitenkin kasvanut koko tutkittuna aikana viidestä perheestä 22 perheeseen. Tästä voisi myös päätellä, että samoin kuin suurperheiden kohdalla, laajentuneiden perheiden keskimääräinen perhe koko pieneni. Vuonna 1890 jopa 71 prosenttia vainikkalalaisista asui ydinperhettä suuremmissa perheissä eli käytännössä laajentuneissa perheissä ja suurperheissä, mutta vuoteen 1962

⁶³ KA: Lappeen kunnan henkikirjat, Vainikkalan kylä 1890–1920, digitaaliarkisto; MMA: Lappeen kunnan henkikirjat, Vainikkalan kylä 1932–1962.

tultaessa ydinperhettä suuremmissa perheissä asui enää neljännes eli 25 prosenttia kaikista vainikkalalaisista.

Yksineläjiä ei ollut vielä vuonna 1890 Vainikkalassa lainkaan ja senkin jälkeen yksineläjät olivat varsin harvinaisia kyläyhteisössä. Yksin eläminen ei siis ollut erityisen suosittua ja varsinkin ennen talvi- ja jatkosotia se oli epätavallinen asumismuoto. Koko tutkittuna aikana yksineläjien määrä kuitenkin nousi nollostasta prosentista yhdeksään prosenttiin ja vuonna 1962 yksineläjiä oli kylällä jopa 50. Vielä yksinasumistakin epätavallisempaa oli asua perheettömässä taloudessa, sillä perheettömiä talouksia löytyi vain kolmelta tutkimusvuodelta ja niiden osuus silloisesta väestöstä oli marginaalinen. Vainikkalalaiset asuivat siis mieluiten tai olosuhteiden pakosta yhdessä muiden perheenjäsentensä kanssa, mutta kuten todettu perheenjäsenten määrä talouksissa väheni tasaisesti tutkittuina vuosina.

Euroopassa oli esiteollisella ajalla karkeasti ottaen kaksi perhemallia. Länsi-Euroopassa oli valalla ydinperhemalli ja Itä-Euroopassa suurperhemalli, mutta kummankin järjestelmän sisällä oli luonnollisesti erilaisia variaatioita perheestä. Kaakkois-Suomen alue, johon Lappeen ja Vainikkalan voidaan katsoa kuuluvan, oli itäisen ja läntisen perhemallien rajamailla. Yleisesti ottaen Lappeelta itään päin mentäessä kasvoi suurperheiden osuus ja länteen mentäessä ydinperheiden osuus. Kymijoen länsipuoli oli jo läntisen perhemallin valta-alue. Näin ollen Lappeelta ja Vainikkalasta voidaan löytää piirteitä molemmista perhemalleista. Vainikkalasta löytyi sekä suurperheitä että laajennettuja perheitä, mutta myös ydinperheitä ja yksineläjiä. Erilaisen perheiden kirjo oli selvästi havaittavissa etenkin ensimmäisten tarkasteluvuosien aikana. Läntinen perhemalli kuitenkin yleistyi selvästi ja valtasi tilaa itäiseltä perhemallilta tutkimusjakson loppua kohden. Tähän muutokseen on löydettävissä useita syitä.⁶⁴

Suurperheiden katsotaan Suomessa muodostuneen savolaiskarjalaisen kaskikulttuurin ympärille. Kaskiviljely vaati runsaasti työvoimaa ja suurperheet olivatkin usein taloudellisia yhteisliittymiä monesti olosuhteiden pakostakin. Kaskiviljelyn vähentyessä suuria perheitä tarvittiin myös ylläpitämään peltoviljelyn sivuelinkeinoja, kuten metsätaloutta. 1800-luvun kuluessa

⁶⁴ Hämynen 2010a, 71; Sirén 1999, 12–13.

kaskiviljely Lappeella hiipui ja 1900-luvulle tultaessa kaskiviljely oli käytännössä loppunut⁶⁵. Vainikkalassa harjoitettu metsätalous ei ollut laajamittaista, joten suurperheiden muodostamat suuret työyksiköt eivät olleet enää välttämättömiä elannon hankkimisen kannalta. Suurperhe oli kuitenkin vakiintunut perhemalli ja perinteiset arvot sekä tavat pitivät suurperhetraditiota yllä. Suurperheiden kukoistusaika loppui 1800-luvun puolivälissä, ja perhemalli hiipui vähitellen 1800-luvun lopun jälkeen, joka oli nähtävissä myös Vainikkalassa. Vielä 1800-luvun lopulla Vainikkalan väestöstä yli 40 prosenttia asui suurperheissä ja mitä edemmäs 1900-lukua mennään, sitä vähemmän ihmisiä suurperheissä asui. Suurperheet eivät silti kokonaan hävinneet tutkimusaikana, vaikka niiden osuus väestöstä kutistuikin neljään prosenttiin.⁶⁶

Suurperheet eivät myöskään olleet staattisia ja muuttumattomia yksiköitä, vaan niillä oli erilaisia vaiheita ja ne muodostuivat, elivät ja hajosivat perheen tarpeiden mukaan. Luonnolliset tapahtumat, kuten kuolema ja syntymä, saattoivat muuttaa perheen dynamiikkaa siten, että luokittelussa perhe lasketaankin eri kategoriaan. Esimerkiksi jos laajentuneen perheen isovanhemmat kuolivat, tilalle saattoi jäädä vain ydinperhe. Ydinperheestä tai laajennetusta perheestä saattoi tulla suurperhe, kun talossa asuvan avioparin pojat tulivat naimaikään ja toivat miniät taloon. Tyttäret taas muuttivat pois lapsuudenkodistaan naimisiin mentyään. Veljekset perheineen saattoivat jäädä hoitamaan yhdessä kotitaloaan heidän vanhempinsa jäädessä syytingille tai heidän kuoltua. Syytinkisopimuksessa vanhalla isännällä ja emännällä oli oikeus asua ja saada ylläpito talosta kuolemaansa asti. Veljesten hoitaman talon lapsien välit olivat usein hyvin läheiset, sillä serkukset kasvoivat käytännössä sisaruksina. Joskus taas saattoi käydä niin, että suurperheen jäsenillä oli keskenään sellaisia erimielisyyksiä, että he katsoivat parhaimmaksi rikkoa suurperheen ja jatkaa eteenpäin pienemmissä perheyksiköissä, laajennetuissa perheissä tai ydinperheissä. Välillä taas suurperheen taloudelliset edellytykset eivät täyttyneet ja oli viisaampaa jatkaa pienemmissä kotitalouksissa. Suurperheiden kokoa määrittivätkin pääasiassa juuri taloudelliset resurssit sukulaisuussuhteiden sijaan. Jos toimeentulo oli tiukassa, rajoitti se perheen kasvamista, kun taas leivän ollessa leveämmässä, saattoi syntyä jopa kymmenistä henkilöistä koostuvia perheitä. Suurimmissa perheissä saattoi olla jopa kahdeksankymmentä henkilöä. Tähän verrattuna Vainikkalan suurperheet olivat jäsenmääriltään hyvin maltillisia. Vainikkalassa suurimmat suurperheet löytyivät vuodelta 1910, jolloin suurimmassa suurperheessä oli 23

⁶⁵ Myllys 2011, 290–291.

⁶⁶ Rauhala 2017, 187–188.

jäsentä. Vastaavasti pienikokoisin suurperhe löytyy vuodelta 1920, jolloin perheeseen kuului vain seitsemän henkilöä. Keskimääräinen perhekoko suurperheissä oli 13 henkilöä, kun otetaan koko tutkimusaika huomioon.⁶⁷

Yleisesti voidaan sanoa, että maailma muuttui suurperheiden ympärillä ja erityisesti elinkeinorakenteen muuttuminen ja metsänkäyttöä koskevat kiellot vähensivät suurperheiden suosiota. Vainikkalassa suurperheiden määrän vähentyminen liittyi läheisesti kylän elinkeinorakenteen muuttumiseen. Suurperhe oli läheisesti kytköksissä maatalouden elinkeinoihin ja Vainikkalassa suurperhe olikin suosituin perhemalli silloin, kun maatalous oli yleisin elinkeino kylällä. Muiden elinkeinojen lisääntyessä, esimerkiksi liikenteen parissa, suurperhe ei ollut enää tarpeellinen tai edes käytännöllinen. Lisäksi ympäröivä yhteiskunta tarjosi yksilölle houkuttelevimpia mahdollisuuksia oman elämän järjestelemiseksi, esimerkiksi kodin ulkopuolisella työllä saattoi ansaita paremman elintason itselle tai ydinperheelle. Kylään muutti lisäksi töiden perässä uusia asukkaita, jotka eivät muodostaneet suurperheitä vaan olivat käytännössä yksineläjiä tai ydinperheellisiä. Se, että kokonaiset suurperheet olisivat muuttaneet töiden perässä muille paikkakunnille, oli hyvin epätodennäköistä, koska se olisi ollut hankalaa ja kannattamatonta. Luultavammin suurperheistä irrottautui ja työnhakuun lähti nimenomaan naimaton sisarus tai sisarusperheineen, joka poismuuton jälkeen muodosti ydinperheen. Lisäksi maatalouden koneellistamisen jälkeen ei enää tarvittu niin paljon työvoimaa kuin ennen, joten ihmiset lähtivät hakemaan elantoaan muualta. Tämä oli yksi niistä elinkeinorakenteen muutoksista, jotka hajottivat suurperheitä. Vainikkalaan muutti siis sekä ydinperheitä että yksineläjiä.⁶⁸

Perheiden määrän kasvua voidaan selittää ydinperheiden yleistymisellä ja suurperheiden vähenemisellä. Suurperheen monihenkisestä perheestä siirryttiin ydinperheen pienempään perheyksikköön. Voi olla, että suurperheet olivat hajonneet myös laajentuneiksi perheiksi. Naimisiin mentyään yhä useampi pariskunta perusti oman kodin. Naimattomat sisarukset asuivat kuitenkin yleisesti vielä muun perheen kanssa lapsuudenkodissaan. Näyttäisi siltä, että 1900-luvun alussa Vainikkalassa oli yleistymässä läntinen perhemalli, johon ydinperheiden korostunut

⁶⁷ KA: Lappeen kunnan henkikirjat, Vainikkalan kylä 1890–1920, digitaaliarkisto; MMA: Lappeen kunnan henkikirjat, Vainikkalan kylä 1932–1962; Rauhala 2017, 185, 189–190, 211.

⁶⁸ KA: Lappeen kunnan henkikirjat, Vainikkalan kylä 1890–1920, digitaaliarkisto; MMA: Lappeen kunnan henkikirjat, Vainikkalan kylä 1932–1962; Rauhala 2017, 185–188, 215.

määrä verrattuna muihin perhemalleihin liittyi. Ydinperheiden yleistymiseen kytkeytyy edellä mainittujen seikkojen lisäksi järjestäytyneen yhteiskunnan lisääntynyt vastuu yhteiskunnan vähäosaisten huolehtimisesta. Enää suku ja perhe eivät olleet ainoa turva elämän karikoissa.⁶⁹ Esimerkiksi Lappeella kunta hankki elintarvikepulan aikana ruokavaroja, säännösteli niitä ja jakoi elintarvikkeita tarvitseville.⁷⁰

4 Elinkeinot ja toimeentulo

4.1 Elinkeinorakenteen muutos

Ammatit ja elinkeinot ovat aina olleet ihmisille tärkeä osa jokapäiväistä elämää. Ihmisillä saattoi olla pääelinkeino, jolla hankittiin suurin osa toimeentulosta ja erilaisilla sivuelinkeinoilla kartutettiin lisää varallisuutta. Sivuelinkeinot saattoivat olla esimerkiksi tilapäisiä tai kausittaisia. Olen tutkinut Vainikkalan elinkeinoja taulukossa 4. Taulukossa on käytetty luokittelua, joka perustuu tilastokeskuksen *Väestön elinkeino* -julkaisuun. Henkikirjoissa on mainittu ihmisten elinkeinoja, mutta niissä on huomioitu vain pääelinkeino, jolla ihminen on etupäässä hankkinut elantonsa eli leivän pöytään itselleen ja usein myös perheelleen. Sivuelinkeinoja ei ole tässä tutkimuksessa huomioitu, koska ne puuttuvat lähdeaineistosta ja näin ollen niiden tutkiminen aineistoni pohjalta ei ole mahdollista. Elinkeinot on merkitty henkikirjoissa perheen pään mukaan, joka usein oli mies, ja perheen muiden jäsenten on katsottu saavan elantonsa samasta ammatista. Joissain tapauksissa perheenjäsenelle on merkitty eri ammatti kuin muulle perheelle. Esimerkiksi perheen vaimo on käynyt työssä, joka on ollut eri kuin hänen miehellään tai perheen aikuinen lapsi on käynyt ansiotyössä perheen ulkopuolella. Vaimojen kohdalle on kuitenkin harvoin kirjattu omaa ammattia, koska useimmiten naimisiin meneminen tarkoitti

⁶⁹ Rauhala 2017, 215; Sirén 1999, 87.

⁷⁰ Kuusisto 2011a, 60–63.

naiselle työelämästä jättäytymistä vielä pitkälti 1900-luvun puolellakin. Esimerkiksi vasta 1919 naimisissa oleva nainen sai oikeiden harjoittaa ammattia ilman miehensä lupaa. Työssäkäyvät naiset olivat siis useimmiten naimattomia tai leskiä. Kaikkiin töihin ei edes aina kelpuutettu naisia, vaikka he olisivat olleet päteviä kyseiseen työhön. Esimerkiksi rautatievirat olivat usein varattu pelkästään miehille. Sellaisissa tapauksissa, jossa perheenjäsenelle on merkitty oma ammatti, olen laskenut kyseisen ihmisen oman ammattikuntansa mukaan erilleen muun perheen elinkeinosta. Taulukossa kohtaan muut on yhdistetty tilastokeskuksen luokat sekatyömiehet, elinkeino tuntematon ja itsenäiset ammatittomat. Lisäksi teollisuus- ja käsityöluokkaan on yhdistetty rakennustoiminta. Jotta saatuja tuloksia olisi helpompi vertailla muiden vertailualueiden kanssa, taulukon luvut on ilmoitettu kokonaisina prosenttilukuina.⁷¹

Taulukko 4: Elinkeinot Vainikkalassa prosentteina 1890–1962

| vuodet | maa- ja metsätalous | teollisuus, käsityö ja rakennustoiminta | kauppa | liikenne | palvelukset | muut |
|--------|---------------------|---|--------|----------|-------------|------|
| 1890 | 78 | 0 | 0 | 9 | 0 | 13 |
| 1900 | 65 | 0 | 3 | 15 | 0 | 16 |
| 1910 | 54 | 3 | 4 | 14 | 1 | 25 |
| 1920 | 46 | 3 | 7 | 13 | 2 | 30 |
| 1932 | 48 | 4 | 6 | 12 | 2 | 29 |
| 1941 | 44 | 2 | 2 | 17 | 3 | 32 |
| 1950 | 30 | 2 | 8 | 24 | 3 | 33 |
| 1962 | 24 | 1 | 8 | 29 | 4 | 34 |

Lähde: KA: Lappeen kunnan henkikirjat, Vainikkalan kylä 1890–1920, digitaaliarkisto; MMA: Lappeen kunnan henkikirjat, Vainikkalan kylä 1932–1962.

⁷¹ Happonen 2009, 71; Lagerblom 2004, 86.

Kuten taulukosta 4 voidaan nähdä, Vainikkalan elinkeinonjakaumassa näkyy muutama selkeä trendi. Maatalous oli Vainikkalassa suurin elinkeino vielä 1940-luvulle asti. Kyseisen elinkeinon merkitys elättäjänä kuitenkin väheni tasaisesti koko tarkasteluajanjakson kuluessa. Maanviljelyksestä sai elantonsa vuonna 1890 jopa lähes 80 prosenttia kyläläisistä. Kuitenkin noin 70 vuotta myöhemmin maatalous elätti enää vajaan neljänneksen kylän asukkaista ollen vasta kolmanneksi suurin elinkeinoluokka. Maatalous elinkeinona laskikin jopa 54 prosenttiyksikköä vuosien 1890–1962 välillä. Maanviljely menetti tutkimuksen aikana roimasti merkitystään kyläläisten elinkeinona.

Toinen merkittävä trendi Vainikkalan kohdalla oli liikenne-elinkeinojen ja kohdan muut -elinkeinojen osuuksien kasvu. Liikenteen osuus elinkeinoista kasvoi Vainikkalassa 70 vuodessa yhdeksästä prosentista lähes 30 prosenttiin eli noin 20 prosenttiyksikköä. Muut -kategorian osuus kasvoi niin ikään noin 20 prosenttiyksikköä. Vuoteen 1932 asti kategoriaan muut kuului lähinnä mäkitupalaisia ja loisia. Tämän jälkeen työmiesten osuus kategoriassa muut kasvoi nopeasti ollen vuonna 1941 jo 86 prosenttia. Vuoden 1941 jälkeen kategoriaan muut tulivat myös armeijan sekä tullin palveluksessa työskennelleet. Esimerkiksi armeijan ja tullin palveluksessa oli tarkastelujakson lopussa noin 36 prosenttia kategoriaan muut lukeutuvista ihmisistä. Vuonna 1890 muut -kategoriaan lukeutuvia henkilöitä oli 13 prosenttia vainikkalalaisista eli hieman enemmän kuin liikenteen parissa itsensä elättäneitä. Vuonna 1962 kohdan muut ammattien harjoittajia oli jopa 34 prosenttia eli he olivat Vainikkalan suurin elinkeinoryhmä liikenteen ollessa toisena ja maatalouden ollessa kolmantena. Vainikkalan pääelinkeinot ovat kaikkina tutkittuina vuosina maa- ja metsätalous, liikenne ja muut -kategorian elinkeinot.⁷²

Kolmas huomionarvoinen seikka oli, että muiden kuin edellä mainittujen elinkeinojen merkitys Vainikkalassa oli vähäinen. Näitä elinkeinoja olivat teollisuus, käsityö ja rakennustoiminta, kauppa ja palvelukset. Näistä ammattiluokista sai ensimmäisenä tutkimusvuonna elantonsa alle puoli prosenttia eli lähes kukaan ei harjoittanut näitä toimia ainakaan pääelinkeinonaan. Toisaalta kylän kasvaessa myös näihin ammattiluokkiin lukeutuvien osuus kasvoi vähitellen. Kaupasta elantonsa saavien joukko kasvoi nollasta kahdeksaan prosenttiin 70 vuodessa. Myös palveluksista elantonsa saaneiden joukko kasvoi, mutta kasvu jäi vain neljään prosenttiin kaikista

⁷² KA: Lappeen kunnan henkikirjat, Vainikkalan kylä 1890–1920, digitaaliarkisto; MMA: Lappeen kunnan henkikirjat, Vainikkalan kylä 1932–1962.

elinkeinoista. Teollisuus, käsityö ja rakennustoiminta oli Vainikkalan vähäisin elinkeino. Eniten näiden ammattien harjoittajia oli kylän asukkaista vuonna 1932, jolloin heitä oli neljä prosenttia kyläläisistä. Vuoteen 1962 mennessä heidän määränsä oli kuitenkin supistunut vain yhteen prosenttiin.

Kun verrataan Vainikkalan ja sen emäpitäjä Lappeen elinkeinorakenteita, voidaan huomata useita eroavaisuuksia, mutta myös yhtäläisyyksiä. Lappeen elinkeinorakennetta kuvaa seuraava taulukko 5 Lappeen elinkeinot prosentteina 1890–1960.

Taulukko 5: Lappeen elinkeinot prosentteina 1890–1960

| vuodet | maa- ja metsätalous | teollisuus, käsityö ja rakennustoiminta | kauppa | liikenne | palvelukset | muut |
|--------|------------------------|--|--------|----------|-------------|------|
| 1890 | 84 | 2 | 0 | 3 | 1 | 9 |
| 1900 | 84 | 11 | 0 | 3 | 1 | 1 |
| 1910 | 46 | 41 | 1 | 1 | 1 | 10 |
| 1920 | 47 | 32 | 2 | 2 | 2 | 14 |
| 1930 | 37 | 8 | 2 | 4 | 5 | 45 |
| 1940 | 31 | 7 | 1 | 4 | 4 | 52 |
| 1950 | 51 | 27 | 3 | 7 | 5 | 7 |
| 1960 | 42 | 26 | 5 | 8 | 6 | 12 |

Lähde: Tilastokeskus 1975, 143.

Kuten taulukoista 4 ja 5 voidaan nähdä, maatalous oli hyvin tärkeä elinkeino niin Vainikkalassa kuin Lappeellakin. Esimerkiksi vuonna 1890 Lappeella maataloudesta leipänsä tienasi jopa 84 prosenttia väestöstä ja Vainikkalalaisten osalta vastaava luku oli 78 prosenttia. Kuitenkin molemmilla alueilla maatalouden merkitys elinkeinona väheni tasaisesti. Alhaisimmillaan

maatalouden osuus elinkeinoista oli tutkimusajanjaksona Vainikkalassa vuonna 1962, jolloin se oli vain 24 prosenttia. Kun taas Lappeella maatalouden osuus ihmisten toimeentulosta oli alhaisimmillaan jo vuonna 1940, jonka jälkeen Lappeella maatalouden osuus elinkeinoista alkoi yllättäen kasvaa 1950–1960-luvuilla. Kun 1940 noin 30 prosenttia Lappeelaisista sai elantonsa maataloudesta, vastaava luku olikin vuonna 1950 jo noin 50 prosenttia. Tässä suhteessa Vainikkalan ja Lappeen elinkeinoelämät poikkeavat toisistaan.

Samankaltaisuuksia Vainikkalan ja emäpitäjä Lappeen välillä voidaan huomata myös kauppa ja palvelukset -elinkeinojen vähäisestä merkityksestä molemmilla alueilla. Kaupasta toimeentulonsa saavien lappeelaisten osuus vuosien 1890–1960-lukujen välillä vaihteli nollan ja viiden prosentin välillä ja Vainikkalassa sama vaihteluväli oli nollostakaan prosenttiin, joten molemmissa paikoissa kaupalla itsensä elättäjä oli siis varsin vähän muihin elinkeinoihin verrattuna. Palveluksilla itsensä elättäneiden osuus oli jopa hieman pienempi kuin kaupalla itsensä elättäneiden. Lappeella 1890–1960-lukujen välillä palveluksista toimeentulonsa saaneiden osuus vaihteli yhdestä kuuteen prosenttiin ja samaan aikaan Vainikkalassa heidän osuutensa vaihteli nollostaan neljään prosenttiin. Molempiin ammattikuntiin kuuluneiden osuus kuitenkin lisääntyi hiljalleen kummallakin alueella, mutta palvelukset ja kauppa elinkeinoina eivät kasvustaan huolimatta muodostuneet kovinkaan tärkeiksi elinkeinoiksi Lappeessa ja Vainikkalassa tutkimallani ajanjaksolla.

Kuten taulukosta 4 ja 5 näkyy, isona eroavaisuutena Vainikkalan ja Lappeen välillä oli liikenne elinkeinona. Vainikkalassa liikenteen tuomat työpaikat olivat merkittävässä asemassa asukkaiden elinkeinoina, kun taas Lappeella Liikenteen merkitys ihmisten toimeentulon kannalta oli paljon vähäisempi. Ero on nähtävissä jo vuonna 1890, jolloin Lappeella elantonsa liikenteen parissa sai kolme prosenttia väestöstä, kun taas Vainikkalassa sai samaan aikaan liikenteestä toimeentulonsa jo yhdeksän prosenttia. Ero oli siis noin kuusi prosenttiyksikköä. 1960-luvulle tultaessa Vainikkalassa elantonsa liikenteen parissa sai jo lähes 30 prosenttia, kun taas Lappeelaisista elantonsa liikenteen parissa sai vain kahdeksan prosenttia, joka oli yli 20 prosenttiyksikköä vähemmän kuin Vainikkalassa. Liikenne toimeentulon lähteenä siis korostui Vainikkalassa emäpitäjä Lappeeseen nähden.

Toinen selkeä eroavaisuus Lappeen ja Vainikkalan välillä oli teollisuuden, käsityön ja rakennustoiminnan merkitys elinkeinoina. Vainikkalassa kyseiset elinkeinot olivat ihmisten toimeentulon takaajina hyvin vähäisiä. Niiden yleisyys Vainikkalassa vaihteli tutkimusvuosien aikana nolosta neljään prosenttiin kaikista elinkeinoista. Kun taas Lappeella teollisuuden, käsityön ja rakennustoiminnan yleisyys elinkeinona vaihteli paljon enemmän. Parhaimmillaan vuonna 1910 jopa 41 prosenttia lappeelaisista sai elantonsa näistä ammattiluokista, mutta vähimmillään näitä ammatteja oli pitäjän asukkailla vuonna 1890, jolloin elantonsa jollakin äsken mainituista ammanteista tienasi vain kaksi prosenttia lappeelaisista. Vaikka kyseisten elinkeinojen merkittävyys vaihteli Lappeella suuresti eri vuosikymmenillä, niiden merkitys toimeentulon lähteenä oli paljon suurempi kuin mitä se oli Vainikkalassa, sillä Vainikkalassa näiden elinkeinojen harjoittaminen oli hyvin vähäistä.

Lappeella taulukon 5 kohdassa muut on tapahtunut isoja muutoksia ja suuria vaihteluita 1890–1960 välillä, kun taas Vainikkalassa saman kategorian luvut kasvoivat tasaisesti. Lappeella kyseiseen kohtaan merkittyjen ihmisten osuus kasvoi, kunnes se suorastaan hyppäsi vuoteen 1930 tultaessa 14 prosentista 45 prosenttiin. Seuraavana tarkasteluvuonna heidän osuutensa nousi jo 52 prosenttiin. Lappeelaisista siis yli puolet sai elantonsa kohdan muut ammanteilla eli pääsääntöisesti työskentelemällä sekatyömiehinä. Vuonna 1950 eli kymmenen vuotta myöhemmin kohdassa muut oli enää vain seitsemän prosenttia lappeelaisista ja heistä kukaan ei ollut enää merkittynä sekatyömieheksi vaan he olivat enimmäkseen itsenäisiä ammatittomia. Kymmenessä vuodessa tilastoista katosi siis lähes 9000 sekatyömiestä. Vainikkalassa taas ei ollut Lappeen kaltaista hyppäystä vaan kohtaan muut luokiteltujen ihmisten osuus lisääntyi tasaisesti niin, että heitä oli vuonna 1890 13 prosenttia vainikkalalaisista ja noin 70 vuotta myöhemmin vuonna 1962 heidän osuutensa vastasi noin kolmannesta kylän asukkaista ollen 34 prosenttia.⁷³

Kokonaisuutena siis yhtäläisyyksiä elinkeinorakenteessa Lappeen kunnan ja Vainikkalan kylän välillä oli maatalouden iso, mutta vähenevä, rooli toimeentulon lähteenä sekä kauppa ja palvelukset -elinkeinojen vähäisyys. Erottavia tekijöitä oli liikenteen korostuminen Vainikkalassa, kun taas teollisuutta oli enemmän Lappeella. Vainikkalan kylä oli poikkeuksellinen elinkeinorakenteeltaan paitsi Kymen läänin myös koko Suomen mittapuulla. Sekä Kymen läänissä että

⁷³ Tilastokeskus 1975, 143.

koko Suomen alueella liikenne elinkeinona oli varsin vähäinen vuosien 1890–1960 välillä tosin kuin Vainikkalassa. Kyseisellä aikavälillä Kymen läänissä liikenne elätti yhdestä prosentista yhdeksään prosenttiin väestöstä ja koko Suomen mittakaavassa liikenne elätti vain noin kahdesta seitsemään prosenttia väestöstä. Tämä oli parhaimmillaan yli 20 prosenttiyksikköä vähemmän kuin Vainikkalassa. Kuitenkin Vainikkalaa, Kymen lääniä ja koko Suomea yhdisti maa- ja metsätaloudesta elantonsa saaneiden suuri osuus 1800–1900-lukujen taitteessa ja kyseisten elinkeinojen päätoimisen harjoittamisen hiipuminen hiljalleen 1900-luvun kuluessa. Tosin Vainikkalassa heidän osuutensa väheni nopeammin kuin Kymen läänissä ja koko Suomessa keskimäärin. Syitä elinkeinorakenteen muodostumiselle ja muutoksille etsitään seuraavassa alaluvussa.⁷⁴

4.2 Rautatie ja maaseudun rakennemuutos muokkaavat elinkeinoja

Väestön elinkeinorakenteen muuttumiseen sekä Vainikkalassa kylässä että Lappeen pitäjässä oli useita erilaisia syitä ja tekijöitä. Suurin yksittäinen elinkeinoihin vaikuttanut seikka oli Lappeen uusi asema valtakunnan rajalla ja kuntaliitokset. Uusi raja toi esimerkiksi Vainikkalaan lisää ihmisiä, jotka työskentelivät liikenteen parissa kasvavalla rautatieasemalla ja rajaa valvomaan tarvittiin työvoimaa. Uudet elinkeinot vähensivät vanhojen elinkeinojen merkitystä, joka näkyi maatalouselinkeinon hiipumisena, mutta tästä huolimatta maatalous säilyi yleisempien elinkeinojen joukossa. Vainikkalassa oli kuitenkin näkyvissä sama rakennemuutos kuin muualla Suomessa. Vanhasta maatalousyhteiskunnasta siirryttiin nopealla tahdilla jälkiteolliseen yhteiskuntaan. Maaseutu eli ennen sotia nopean kasvun vaihetta, mutta sotien jälkeen seurasi romahdus, joka pakotti seuraavina vuosikymmeninä miljoonan ihmisen etsimään uutta toimeentulon lähdettä, kun vanhat maa- ja metsätalouteen kytköksissä olleet ammatit katosivat ja maaltamuutto kaupunkiin kiihtyi. Vainikkalassa uusia toimeentulon lähteitä toi rautatie.⁷⁵

⁷⁴ Tilastokeskus 1975, 138, 330.

⁷⁵ Happonen 2009, 71; Lagerblom 2004, 35.

Vuonna 1890 Lappeen pitäjä ja siihen kuuluva Vainikkalan kylä olivat vielä vahvasti maatalousvaltaisia alueita. Hyvin luultavasti Vainikkalan maatalous oli samantapaista kuin yleensäkin Lappeella, johon Vainikkalan kylä kuului. Lappeen kihlakunnassa maatalous oli pienviljelyvaltaista. Maata viljeltiin kolmivuoroviljelyllä, jossa kylvettiin vuorotellen ruis ja toukoviilja sekä jätettiin pellot kesannolle kolmantena vuonna. Lisäksi kasvatettiin ainakin perunaa, kaalia, papua, pellavaa, hernettä ja lanttua. Pellot lannoitettiin pääsääntöisesti karjanlannalla. Kotieläiminä pidettiin lehmiä, hevosia, sikoja ja lampaita, joita lapset usein paimensivat kesäisin ulkona. Tuolloin maatalous vaati paljon työvoimaa, sillä maanviljelys ei ollut vielä koneellistunut ja maata viljeltiin niin ihmisten kuin kotieläinten lihasvoimalla. Lisäksi luonnollinen väestönkasvu maanviljelijäperheissä piti elinkeinon suosittuna. Maaseudulla maatalouden kehityksessä voidaan erottaa kaksi ajanjaksoa. Ensimmäinen ajanjakso alkoi 1870-luvulta ja päättyi 1920-luvulle. Tällöin maaseudulla oli käynnissä nopea tekninen kehitys ja siirtyminen kasvinviljelystä kohti karja- ja metsätaloutta. Toisella ajanjaksolla 1920–1940-luvuilla tuotanto kasvoi nopeasti omaksuttujen teknisten innovaatioiden myötä, ja samalla pyrittiin omavaraisuuteen aiemman erikoistumisen sijaan. 1930-luvulla kasvinviljelyssä alettiin siirtyä enenevässä määrin vehnän viljelyyn ja karjataloudessa otettiin uusi innovaatio, AIV-rehu, käyttöön.⁷⁶

Edellä mainittu kehitys ei kuitenkaan koskenut vain Vainikkalaa ja Lappeeta vaan koko Suomessa aloitettiin nälkävuosien jälkeen 1800-luvun lopulla siirtymään maataloudessa kohti karjataloutta, sillä se oli taloudellisesti kannattavampaa kuin viljatalous. Tämä johti siihen, että Lappee oli 1900-luvun alussa riippuvainen tuontiviljasta. Lappeella harjoitettiin lisäksi puu- ja kasvitarhaviiljelyä ja Lappeen omenat olivatkin kuuluisia myös muualla Suomessa. On todennäköistä, että myös Vainikkala seurasi muun Lappeen kehitystä karjataloudessa, sillä olivathan Vainikkalasta erittäin hyvät kauppayhteydet rautateitse lähimpiin suurkaupunkeihin. Muita syitä huonoon ruokaomavaraisuuteen Lappeella olivat suuri asukastiheys, joka oli 1920-luvun alussa noin 31 asukasta/km², ja työväestön kasvava määrä, kuten taulukosta 5 voidaan todeta. Tässä suhteessa Vainikkalan kehitys oli toisenlaista, sillä Vainikkalassa ei juuri ollut työväestöä tutkimallani ajanjaksolla.⁷⁷

⁷⁶ Hämynen 2010b, 89, 97; Vainikkalan kylätoimikunta 1991, 19–20.

⁷⁷ Hämynen 2010b, 102; Kuusisto 2011a, 60–63.

Ensimmäisen maailmansodan seurauksena ruuan tuonti Venäjältä tyrehtyi lähes kokonaan ja samaan aikaan sadot olivat keskinkertaista huonompia. Tämän vuoksi Lappeeta koetteli vakava elintarvikepula, joka ulottui myös Vainikkalaan. Elintarvikkeita alettiin säännöstellä, ja yli puolet kuntalaisista eli korttitaloudessa. Korttitaloudella tarkoitetaan talouksia, joille luovutettiin elintarvikekorttia vastaan tietty määrä elintarvikkeita, kuten viljaa, sokeria ja voita. Ruokaa saatiin kyllä tuotua Lappeelle ja Vainikkalaan muualta Suomesta, mutta ruokatoimitukset olivat epäsäännöllisiä ja ruuan laatu oli hyvin vaihtelevaa. Kunnan tilanne heijastui myös Vainikkalaan, jota kuvaa esimerkiksi se, että vainikkalalaiset valittivat vuonna 1919 ruuan huonoa laatua, kallista hintaa ja toimitusten sattumanvaraisuutta. Vainikkalalaisille oli jaettu puhdistamattomaa kaurajauhoa, ja he kummastelivat sitä, että muissa kunnissa oli riittänyt jaettaviksi ruista ja vehnää. Sodan loppumisen ja itsenäistymisen jälkeen elintarvikepula alkoi vähitellen helpottaa, mutta elintarvikesäännöstelystä luovuttiin kokonaan vasta vuonna 1921. Ihmisten onneksi monien elintarvikkeiden säännöstely oli kuitenkin loppunut jo tätä ennen ja elämä normalisoitui vähitellen.⁷⁸

Ensimmäisestä maailmansodasta seuranneen rauhallisen jakson jälkeen puhkesi Euroopassa toinen maailmansota ja Neuvostoliitto hyökkäsi Suomeen 1939. Sota vaati veronsa myös maataloudesta. Evakkomatkat, joita tehtiin myös Lappeelta ja Vainikkalasta, katkaisivat maatalouden luonnollisen rytmin, sillä ihmiset joutuivat jättämään taakseen kotikontunsa ja viljelemät peltonsa. Kotieläimet, kuten lehmät kuitenkin kuljetettiin mukana evakkomatoilla. Lisäksi Vainikkalassa ja Lappeella sodan aikaiset pommitukset tappoivat karjaa ja möyhensivät peltoja. Maataloudessa koettiin myös työvoimapulaa, sillä miehet ja hevoset olivat puolustusvoimien palveluksessa. Tähän saatiin helpotusta ottamalla neuvostoliittolaisia sotavankeja töihin. Useat evakkoon lähdöt sekä karjan evakuointi haittasivat luonnollisesti maataloutta, joiden lisäksi huonot sääolot verottivat maatalouden tuotantoa. Esimerkiksi vuonna 1941 kolmannes Lappeen kyntöalasta jäi kyntämättä. Osa tästä kyntämättä jääneestä peltoalasta saattoi kuulua myös Vainikkalan kylän alueeseen, sillä Vainikkalassa koettiin sodan aikana lentokoneiden aiheuttamia pommituksia ja useita evakkomatkoja.⁷⁹

⁷⁸ Kuusisto 2011a, 60–63.

⁷⁹ Keskiisaari 2001, 17,22, 63, 77; Kuusisto 2011a, 100–101.

Sodat olivat heikentäneet maataloutta Lappeella ja jonkin verran Vainikkalassakin, mutta sotien jälkeen alkukankeudesta huolimatta maatalous alkoi pian elpyä. Maaseudun vaurastumiseen vaikutti muun muassa omavaraisuuspolitiikka ja maataloustulojärjestelmä, jossa kiellettiin ulkomaalaisten maataloustuotteiden tuonti. Omavaraisuuspolitiikan myötä omavaraisuutta arvoستettiin ja tuettiin, koska riippumattomuus muista erityisesti ruuantuotannossa koettiin tärkeäksi ja turvaksi tulevien koetusten varalta. Erityisesti leipäviljan kohdalla pyrittiin omavaraisuuteen. Sotien jälkeen Lappeella raivattiin myös uutta peltoalaa 1000 hehtaaria, joista 150 hehtaaria maanhankintalain⁸⁰ mukaisesti. Maanviljelijöiden määrä kasvoi Lappeella vuodesta 1940 vuoteen 1950. Maatalous kehittyi ja erikoistui vauhdilla ja Lappeella suosiota kasvatti rehunviljely, joka oli maidontuotannon edellytys. Maidontuotanto Lappeella oli Suomen keskitasoa. Maatalous alkoi koneellistua nopeasti 1950-luvulla, esimerkiksi traktorit ja niihin lisättävät maanmuokkausvälineet yleistyivät nopeaa tahtia ja lypsykoneet löivät itsensä läpi 1960-luvulla. Koneellistumien seurauksena maatalouden työvoiman tarve väheni ja ihmiset etsivät uutta toimeentuloa. Tämä kehitys voi näkyä tilastossa siinä, että vuonna 1960 elantonsa maataloudesta sai noin tuhat ihmistä vähemmän kuin kymmenen vuotta aikaisemmin. Myös vainikkalalaisten maataloudesta elävien ihmisten määrä oli vähentynyt samalla aikavälillä.⁸¹

Sotien jälkeen metsätalous kukoisti Suomessa, Lappee mukaan luettuna. Itsenäisyyden ajalla yleistyi Viipurin läänissä maaseudulla pienviljelyn ja metsätyön yhdistelmä, koska Suomen itsenäistyttyä itäraja oli suljettu ja lisäansioiden tienaaminen tavaroiden kauppaamisella Pietariin loppui. Tämä kehitys tuki alueen metsätaloutta ja sotien jälkeen Kaukas oli suurin vientiä harjoittava saha Lappeen lähialueella ja samalla suurin puutavaran ostaja. Puutavaran kysyntään vaikuttivat myös Suomen sotakorvaukset, joista osan Neuvostoliitto halusi metsäteollisuuden tuotteina. Toisin kuin Lappeella ei Vainikkalassa kuitenkaan ollut merkittävää metsätaloutta, joka johtui osaltaan kätevien vesireittien puutteesta, joita pitkin puuta ja puutavaraa olisi ollut helppo kuljettaa jalostettavaksi ja markkinoille, esimerkiksi Kaukaalle. Lisäksi Vainikkalan kylän alue olisi ollut liian pieni laajamittaiselle metsätaloudelle. Sivuelinkeinona metsätaloutta kuitenkin harjoitettiin Vainikkalassakin pienen sahan muodossa.⁸²

⁸⁰ Maanhankintalaki (MHL 396/1945) oli 1945 säädetty laki, jonka mukaan maata annettiin siirtoväelle, rintamamiehille, sotaleskille ja -orvoille sekä niille, jotka asutustoiminnan seurauksena menettivät työpaikkansa. Virtanen 2006, 7–8.

⁸¹ Hämynen 2010b, 89; Kuusisto 2011b, 356, 361–366, 369–370.

⁸² Hämynen 2010b, 119; Kuusisto 2011, 378–379; Vainikkalan kylätoimikunta 1991, 23; Vesterinen 2012, 33.

Kuitenkin jo vuonna 1910 teollisuus oli Lappeella melkein yhtä yleinen elinkeino kuin maatalous, toisin kuin Vainikkalassa, jossa teollisuus elinkeinona jäi vähäiseksi kaikkina tarkasteluajanjakson vuosina. Tämä ero emäpitäjän ja kylän välillä johtui muun muassa seuraavista tekijöistä. Lappeen teollisuus nojasi kalkki- ja puuteollisuuteen. Kalkkikivilouhos sijaitsi Ihalaisen kylässä ja työllisti monia miehiä. Vainikkalaan nähden kaivos oli kuitenkin liian kaukana vaikuttaakseen kylän elämään sen suuremmin. Toinen teollisuuskeskittymä sijaitsi Lauritsalan ja Kaukaan taajamissa. Siellä harjoitettiin puunjalostusta, ja Kaukaalle perustettiin rullatehdas. Lauritsalan saha oli tuotantomäärältään Suomen suurimpia, sillä vuonna 1906 siellä työskenteli noin 200 työntekijää. Lauritsalassa oli myös telakkateollisuutta. Lappeen teollistumista auttoi suuresti se, että Lappee sijaitsi tärkeässä liikenteen solmukohdassa, jossa yhtyivät Saimaa ja sen vesireitit. Nämä vesireitit eivät kuitenkaan sijainneet Vainikkalan lähellä, joten ne eivät vaikuttaneet kylän teollistumiseen. Vainikkalasta ei voinut vesireittejä pitkin kuljettaa puuta tai sahatavaraa eteenpäin kaupattavaksi. Lappeelta puolestaan pääsi Saimaan kanavaa pitkin Viipuriin ja Suomenlahdelle sekä rautateitse aina Helsinkiin ja Pietariin saakka. Hyvät kulkuyhteydet takasivat raaka-aineiden saannin, ja toisaalta valmiit tuotteet oli helppo viedä muualle myytäväksi. Erityisesti hyvät liikenneyhteydet houkuttelivat paikkakunnalle teollisuusyrittäjiä. Vaikka Vainikkalaankin oli hyvät kulkuyhteydet rautateitse, sinne ei juurikaan tullut teollisia investointeja. Hyvistä kulkuyhteyksistä huolimatta Lappeella teollisuudesta elantonsa saaneiden määrä oli vähentynyt noin 10 prosenttiyksikköä vuodesta 1910 vuoteen 1920. Osasyynä tähän saattoivat olla vuoden 1918 sota ja sen jälkimainingit, kuten taistelut, terrori ja teloitukset, joissa kuoli lähes 420 lappeelaista.⁸³

1930 Lappeen elinkeinorakenne muuttui. Yhtäkkiä teollisuus, käsityö ja rakennustoiminta elinkeinoina väheni suurella hyppäyksellä. Tässä suhteessa Vainikkala erosi Lappeesta, sillä Vainikkalassa ei tapahtunut näin suuria muutoksia vaan ne tapahtuivat vähitellen nousevassa tai laskevassa trendissä. Yhtenä muutoksen syynä oli osan Lappeen esikaupunkialueista liittämisen Lappeenrannan kaupunkiin 1930-luvun alussa, jolloin noin 7000 lappeelaista siirtyi Lappeenrantaan. Lappeen esikaupunkialueilla eli mahdollisesti paljon ihmisiä, jotka olivat töissä Lappeen teollisuuslaitoksissa. Näin ollen Lappeelta Lappeenrantaan olisi siirtynyt paljon teollisuudesta elantonsa saaneita ihmisiä, jotka eivät enää näkyneet tilastoissa Lappeen kohdalla.

⁸³ Juvonen 2011a, 42–47; Tikka 2011, 170.

Teollisuudessa työskenteli enää vain alle 10 prosenttia väestöstä ja samaan aikaan myös maa- ja metsätalouden prosenttiosuus elinkeinoista laski. Toisaalta lappeelaiset kävivät töissä myös kunnan ulkopuolella ja esimerkiksi 1960-luvun puolivälissä neljäsosa ammatissa toimivista lappeelaisista kävi töissä Lappeenrannan kaupungissa ja Lauritsalan kauppalassa.⁸⁴

Lappeen kunta valitti vuonna 1952 Kaakkoisen rajaseudun komitealle, että pienteollisuus väheni, liikenneyhteydet huononivat ja maataloustuotteiden markkinointi vaikeutui, kun Lappeesta tuli rajakunta. Lappee yritti hankkia alueelleen teollisuutta ja perusti teollisuuslautakunnan, joka toimi vuodesta 1957 1960-luvulle asti ja houkutteli uusia yrityksiä ja teollisuutta tarjoamalla maa-alueita sekä tontteja. Kunta perustikin pienteollisuusalueen Muukkoon hyvien liikenneyhteyksien läheisyyteen. Kunta myös kehitti omaa teollisuutta, sillä monet kuntalaiset lähtivät ansiotöihin Lappeenrantaan, Lauritsalaan ja Joutsenoon. On mahdollista, että muutama vainikkalalainenkin olisi käynyt näillä Lappeen työssäkäyntialueilla töissä, mutta se olisi ollut hankalaa ja siksi epätodennäköistä, sillä Vainikkalasta oli kuitenkin Lappeenrantaan noin 30 kilometriä matkaa, joten todennäköisempää olikin, että jos joku Vainikkalasta meni Lappeen teollisuuslaitoksiin töihin, hän muutti lähemmäs työpaikkaa. Lamposaaren saha oli Lappeen kunnan suurin teollisuuslaitos ja se työllisti 1950-luvulla noin 180 työntekijää, kun taas Lauritsalassa oleva Oy Kaukas Ab työllisti noin 3000 työntekijää. Lappeella toimi muun muassa myös monia pieniä sahamyllyjä, tiilitehtaita ja muutama nahkatehdas. Lappeella valmistettiin lisäksi Viipurin rinkeleitä ja suksia.⁸⁵

Kuten aiemmin on todettu, eivät teollisuus, käsityö ja rakennustoiminta olleet Vainikkalassa merkittäviä elinkeinoja tutkimallani ajanjaksolla 1890–1962 toisin kuin Lappeella. Vainikkalassa taulukon 4 kohdassa teollisuus, rakennustoiminta ja käsityö oli eniten käsityöläisiä. 1890 näissä ammateissa ei toiminut yhtään kyläläistä. Saman taulukon kohdassa teollisuus, käsityö ja rakennustoiminta oli vuosina 1910–1920 vain kaksi perhettä, joista toinen oli suutarin perhe ja toinen räätälin perhe, kun parhaimpina aikoina kylässä toimi useita suutareita. 1930-luvulla merkittiin vain yksi sahan työntekijä, joka olikin ainoa selvästi teollisuudessa työskennellyt ihminen. 1950-luvulla kylässä toimi myös vaatturi. Toisaalta Vainikkalassa oli puuastiateshdas

⁸⁴ Juvonen 2011a, 30–31. Juvonen 2011b, 348.

⁸⁵ Juvonen 2011c, 389–393.

vuosina 1913–1918, mutta tehtaan työväki oli pääsääntöisesti ulkopaikkakuntalaisia, jotka tulivat töihin junalla. Näin ollen tehdas ei näkynyt Vainikkalan elinkeinoja laskettaessa, sillä tehtaan työntekijöitä ei oltu henkikirjoitettu kylän kohdalle. Vainikkalassa oli myös muuta pienteollisuutta, kuten saha.⁸⁶

Sotien jälkeen Vainikkalassa rakennettiin vilkkaasti ja kylä kasvoi. Sodassa vaurioitunutta infrastruktuuria korjattiin ja rakennettiin uutta. Tällöin 1940–1950 toimi Vainikkalan Ojalassa tiilitehdas, joka työllisti kyläläisiä etenkin kesäaikaan. Vainikkalassa oli toiveikkaasti ajateltu, että kylän uusi asema raja-asemana olisi tuonut Vainikkalaan teollisuutta, esimerkiksi suuren myllyn, mutta näin ei kyläläisten suureksi harmiksi tapahtunutkaan. Ehkä Vainikkalan koettiin olevan liian syrjässä, jotta kylään olisi kannattanut tehdä teollisuusinvestointeja hyvästä rautatieyhteydestä huolimatta. Vainikkalan väkimäärä ei olisi riittänyt kattamaan uuden teollisuuslaitoksen työpaikkoja vaan väkeä olisi pitänyt houkutella muualta. Lisäksi tavaran kuljetus muualle kuin rautatien varrelle olisi ollut hankalaa. Teollisuuslaitoksen perustaminen toisaalle, väkirikkaamalle alueelle parempien kulkuyhteyksien varrelle, olisi ollut kannattavampaa kuin pieneen rajakylään. On myös mahdollista, että Lappeen ja Vainikkalan naiset saivat sivutuloja käsityöillään, sillä Etelä-Karjalassa erikoistuttiin 1920–1930-luvuilla kankaiden ja mattojen valmistamiseen. Lappeenrannassa oli monia käsityökouluja ja kotiteollisuusliikkeitä, jotka saivat lähikuntien naiset innostumaan lisäansioden kartuttamisesta kudontatöillä. Nämä naisten tienaat lisäansiot eivät kuitenkaan näy tilastoissa ja henkikirjoissa, koska ne eivät olleet pääelinkeinoja.⁸⁷

Liikenne elinkeinona korostui selvästi Vainikkalassa Lappeeseen verrattuna. Luultavasti raja-liikenne, erityisesti rautateillä, vilkastutti myös Lappeen liikennettä, mutta elinkeinona se jäi kuitenkin koko kunnan alueella alle kymmeneen prosenttiin. Vaikka Lappeella oli useita rautatieasemia, niiden merkitys elinkeinona jäi vähäiseksi maatalouden ja teollisuuden rinnalla. Rautatieasemalla työllistäjänä oli lähinnä paikallisvaikutusta, joka näkyi varsinkin Vainikkalan kohdalla ja pienehkölle kylälle rautatieasema olikin merkittävä työllistäjä. Liikenne-kategoria koostuu ainakin Vainikkalassa pääasiassa rautatien ja rautatieaseman työntekijöistä ja heidän

⁸⁶ KA: Lappeen kunnan henkikirjat, Vainikkalan kylä 1890–1920, digitaaliarkisto; MMA: Lappeen kunnan henkikirjat, Vainikkalan kylä 1932–1962; Vainikkalan kylätoimikunta 1991, 21–23.

⁸⁷ Hämynen 2010b, 108; Juvonen 2011c, 391, 402; Vainikkalan kylätoimikunta 1991, 21–23.

perheistään. Kategoriaan lukeutuu muun muassa seuraavia ammatteja: vaihdemies, ratavartija, jarrumies, konduktööri, telegrafi, asemapäällikkö, sähköttäjä, vaununtarkastaja ja veturinkuljettaja. Asemapäällikön tehtäviin kuului aseman johtamisen lisäksi postin jakaminen, koska Vainikkalassa ei ollut postitoimistoa⁸⁸. Asemapäälliköllä oli usein pienillä paikkakunnilla korkea asema kyläläisten keskuudessa ja hänen alaisuudessaan olivat käytännössä kaikki alueen rautatieläiset. Vaihdemien tehtäviin kuuluivat muun muassa kääntää tarvittavat vaihteet saapuville ja lähteville junille, laskea lähtevät tavarajunat sekä ratapihan ja aseman lumityöt talvella. Ratavartijat taas tarkastivat oman rataosuutensa kunnan ja talvella he hoitivat samalta osuudelta lumityöt. Jarrumien tehtäviin puolestaan kuului veturinkuljettajan merkistä kääntää junarungon mekaaniset jarrut kiinni, mutta tekniikan kehittyessä jarrumiehiä ei enää tarvittu. Sähköttäjän työtä oli hoitaa asemien välistä radioliikennettä ennen puhelinten käyttöönottoa asemilla.⁸⁹ Liikenneolojen kehittäminen loi laajemmassa mittakaavassa työtä myös muille elinkeinoille, kuten rakentamisen, kaupan ja palveluiden saralle. Lisäksi monet pienviljelijäperheet pyrkivät tienaamaan erilaisia sivuansioita liikenteestä.⁹⁰

Rautateiden merkitys koko Suomessa oli suuri. Rautatiet loivat uusia ammatteja ja työpaikkoja, jotka lisääntyivät ja yleistyivät 1900-luvun kuluessa. Pelkästään VR:n palkkalistoilla oli 1900-luvun puolivälissä jopa 38 000 ihmistä. Rautatielinjaukset eivät olleet yhdentekeviä vaan merkitsivät paljon paikallisille asukkaille. Ne paikkakunnat, joille rautatieverkko ylettyi, pääsääntöisesti kasvoivat ja kehittyivät, mutta ne keskuspaikat, jotka jäivät sivuun rautatiestä, monesti näivettyivät. Rautateiden rakentamisen myötä elinkeinojen harjoittaminen ja kauppa helpottuivat. Tämä oli nähtävissä myös Vainikkalassa, sillä todennäköisesti, ilman rautatietä Vainikkala olisi tarkasteluajanjaksona jäänyt pieneksi ja hiljalleen kuihtuvaksi maalaiskyläksi. Pelkkä rajan läheisyys ei olisi todennäköisesti tuonut kylään uusia asukkaita. Esimerkiksi ilman rautatien tuomaa rajanylityspaikkaa ei tullimiehiäkään olisi tarvittu. Itä-Suomessa olikin sanonta, jonka mukaan asuttaisiin mieluummin radan läheisyydessä mökkiläisenä kuin korvessa talollisena.

⁸⁸ KA: Lappeen kunnan henkikirjat, Vainikkalan kylä 1890–1920, digitaaliarkisto; MMA: Lappeen kunnan henkikirjat, Vainikkalan kylä 1932–1962; Vainikkalan kylätoimikunta 1991, 13.

⁸⁹ Lagerblom 2004, 82, 87-88.

⁹⁰ Hämynen 2010b, 127.

Vainikkalaa voisi luonnehtia rautatieasemakyläksi, sillä vainikkalalaisten elämä pyöri pitkälti rautatieaseman ympärillä.⁹¹

Kuten edellä on mainittu, Lappeella taulukon 5 kohdassa muut, tapahtui useita muutoksia ja nämä muutokset johtuivat suurimmaksi osaksi sekatyömiesten määrän muuttumisesta. Lappeella tarvittiin työmiehiä, kun talvisodan jälkeen uuden rajan linnoitustyöt alkoivat. Tämä näkyi myös Lappeella, sillä Lappeesta tuli rajakunta ja uutta puolustuslinjaa tarvittiin valtakunnan rajalle. Uusi puolustuslinja, Salpa-linja, kulki kuitenkin suurimmaksi osaksi Lappeen länsipuolella lukuun ottamatta joitain Saimaan saaria ja Rutolan kylää, jota linnoitettiin panssariesteillä. Myös rajan vartiointiin panostettiin ja rakennettiin tiheä vartioasemaverkosto. Lappeelle rakennettiin kaikkiaan kuusi vartioasemaa, joista yksi Vainikkalaan. Sekatyömiehiä tarvittiin luultavasti myös korjaamaan sodassa tuhoutunutta infrastruktuuria.⁹²

Vainikkalassa taas taulukon 4 muut -kategorian muutoksia selittävät seuraavat seikat. Kategoriasa oli enimmäkseen vuosien 1890–1932 välillä perheitä, jotka olivat pääsääntöisesti mäkitupalaisia⁹³ ja loisia. Yhdessä he muodostivat kylän alimman sosiaaliluokan ja heidän määränsä kasvoi hiljalleen 1890 lähtien. Mäkitupalaisia ja loisia ei kuitenkaan enää esiintynyt tutkimisani henkikirjoissa vuoden 1932 jälkeen. 1930-luvulta lähtien työmiesten määrä Vainikkalassa kasvoi. Ne työmiehet, joiden työpaikkaa ei oltu määritelty tarkemmin eli ne, jotka oli henkikirjoissa merkitty vain työmieheksi, on merkitty kategoriaan muut, koska heidän varsinainen työpaikkansa ei ollut tiedossa. Eniten työmiehiä oli vuonna 1941, jolloin heitä oli noin 150 eli 86 prosenttia muut -kategorian ihmisistä. Vuoteen 1932 verrattuna heidän määränsä oli yli kaksinkertaistunut. Luultavasti monet työmiehistä olivat töissä rautatieasemalla, joten työmiesten määrän lisääntyminen voisi selittyä aseman kasvamisella ja kehityksellä. Muita ammattiryhmiä kohdassa muut olivat vuodesta 1941 lähtien myös tullin ja armeijan palveluksessa työskennelleet henkilöt ja heidän perheensä. Tulli työllisti esimerkiksi tullivartioina yli 20 henkeä 1941–1962. Armeijan palveluksessa olleet olivat Vainikkalassa pääsääntöisesti rajajääkäreitä ja he kuuluivat rajavartiostoon. 1962 armeijan palveluksessa olleita oli lähes viisikymmentä eli 36 prosenttia muut -kategoriaan kuuluneista. Luokkaan muut on luettu myös yksittäisiä muita

⁹¹ Lagerblom 2004, 94-95, 98-99.

⁹² Kosonen & Partanen & Pohjonen 2011, 318–320.

⁹³ Mäkitupalaisilla oli oma vuokrattu mökki ja usein pieni peltoala. Peltonen 2004, 56.

ammattinimikkeitä, jotka eivät sovi muihin kategorioihin, kuten piirtäjä. Myös ne henkilöt, joiden elinkeino ei selviä henkikirjoista, löytyvät kohdasta muut. Heitä oli vain muutamia, paitsi vuonna 1962, jolloin heitä oli lähes kolmekymmentä.⁹⁴

Palvelusten suhteellinen osuus elinkeinoista jäi niin Vainikkalassa kuin Lappeellakin vähäiseksi. Elinkeinona kauppa oli merkittävämpi Vainikkalassa kuin Lappeella, mutta molemmissa sen merkitys jäi lopulta melko vähäiseksi. Vainikkalassa taulukon 4 kohdassa palvelukset oli 1900–1920 vain yksi perhe, joka oli kansakoulun opettajan perhe. Opettajan tulo kylään kertoo, että kansakoulu-uudistus saavutti myös Vainikkalan. Vainikkalan koulu vihittiin käyttöön vuonna 1906 vitkastelun jälkeen. Koulun aloitti ensimmäisenä syksynä kaikkiaan 51 oppilasta, mutta koulurakennus todettiin heti liian pieneksi. Kaikki lapset eivät kuitenkaan päässeet vielä kouluun, vaikka sellainen oli kylässä. Vasta vuonna 1921 säädetty oppivelvollisuus takasi kaikkien lasten pääsyn kouluun vanhempien tahdosta ja määräämisvallasta riippumatta. Jos vanhempi ei laista huolimatta pannut lastaan kouluun, vanhemmille voitiin antaa sakkoja. Vainikkalassa oppivelvollisuudesta huolimatta kaikki lapset eivät päässeet edelleenkään kouluun, vaan vielä vuonna 1934 koulun johtokunta lähetti lasten vanhemmille kirjallisia kehotuksia, joissa uhattiin viedä asia oikeuteen, jos lapsien ei anneta käydä koulua. Koulunkäynti oli maksullista, ja koulutarvikkeet piti hankkia itse. Maksutonta kouluruokaa ei vielä ollut ja eväät sekä maitopullo oli otettava itse mukaan kotoa. Lisäksi koulumatkat olivat pitkiä. Laki määräsi, että matka ei saisi ylittää neljää kilometriä, mutta maaseudulla koulumatkat olivat usein tätä pidempiä. Koulua käytiin kuutena päivänä viikossa ja sunnuntai oli viikon ainoa vapaapäivä. Koulua oli käytävä valoiseen aikaan, koska maaseudulla sähkövalot yleistyivät vasta vähitellen 1920–1930-luvuilla. Koululaisten piti myös huolehtia koulupäivän ulkopuolella koulun siivoamisesta ja lämmittämisestä. Lisäksi Vainikkalassa ensimmäisen seitsemän vuoden aikana opettaja vaihtui peräti kuusi kertaa. Opettajien vaihtuminen tiuhaan voi heijastella yleisempää ilmiötä, jossa syrjäisemmille seuduille oli vaikeaa saada päteviä opettajia, sillä kulkuyhteydet ja palkat olivat niissä usein huonot ja lisäksi elinkustannukset olivat korkeat.⁹⁵

⁹⁴ KA: Lappeen kunnan henkikirjat, Vainikkalan kylä 1890–1920, digitaaliarkisto; MMA: Lappeen kunnan henkikirjat, Vainikkalan kylä 1932–1962.

⁹⁵ KA: Lappeen kunnan henkikirjat, Vainikkalan kylä 1890–1920, digitaaliarkisto; Keskiisaari, 8, 11–12 Pietiläinen 2017, 167–168; Vainikkalan kylätoimikunta 1991, 26–30.

1932 taulukon 4 palvelukset -kategoriassa oli opettajan lisäksi myös puutarhuri. 1941 lähtien ilmaantui muitakin ammatteja palveluksiin. Näitä ammatteja olivat muun muassa siivooja, palvelijatar, emännöitsijä, keittäjä, laboratorion ja postin apulainen sekä poliisi, jolle rajan läheisyys toi tarvetta. Palvelusten suhteellinen osuus elinkeinoista jäi Vainikkalassa lopulta vähäiseksi. Sotien jälkeen Vainikkala kasvaessa tuli kylään entistä enemmän palveluita, esimerkiksi 1947 rakennettiin postitalo aseman lähelle.⁹⁶

Myös kauppa elinkeinona kasvoi Vainikkalassa. 1900-luvun alkupuolella kauppojen määrän lisääntymiseen saattoi vaikuttaa yleisesti Viipurin läänissä tapahtunut maaseudun vaurastuminen, joka loi maaseudulle ostovoimaa ja kauppoille asiakkaita. Maaseudulle vaurautta toivat yksityismetsien myyntitulot, metsätyöt ja erilaiset sivuansiot. 1920-luvulla elettiin taloudellista nousukautta myös maaseudulla. Pelkästään Lappeella oli vuonna 1932 peräti 213 kauppamyymälää, joista neljä sijaitsi Vainikkalassa. Kauppojen määrä kasvoi sotien jälkeen ja Vainikkalasta kehittyi palvelukeskittymä, jossa oli useita kauppvoja, baari ja ravintola ja kesäisin myös jäätelökioski. Lappeella kauppvoja oli melkein joka kylässä vähintään yksi ja 1950-luvulla yksi kahdeksasta Lappeen Osuusliikkeen myymälästä sijaitsi Vainikkalassa. Vainikkalan vanha myymälä oli tuhoutunut sodassa, mutta se rakennettiin pian uudestaan. Vainikkalan Talouskauppa, joka perustettiin jo vuonna 1938, menestyi hyvin ja jatkoi toimintaansa vielä 1960-luvulla. Yleisin vähittäiskaupan tyyppi maaseudulla oli sekatavarakauppa, josta löytyi kaikenlaista tavaraa peruselintarvikkeista, kuten kahvista ja sokerista aina lamppuihin ja huopajalkineisiin. Kaupungeista löytyi puolestaan erikoisliikkeitä, jotka olivat erikoistuneet tiettyihin tavaroihin. Vainikkalassa toimi 1950-luvulta lähtien myös kolme huolintaliikettä, jotka harjoittivat muun muassa huolinta-, rahtaus- ja kuljetustoimintaa sekä siirtomaatavaroiden tukku- ja vähittäiskauppaa.⁹⁷

⁹⁶ MMA: Lappeen kunnan henkikirjat, Vainikkalan kylä 1932–1962; Vainikkalan kylätoimikunta 1991, 17.

⁹⁷ Hämynen 2010b, 122–123; Juvonen 2011b, 386–389.

5. Liikenne ja rautatie väestöä ja toimeentuloa muovaamassa

Ennen rautatietä ja asemaa Vainikkala oli yksi monista hiljaisista maalaiskylistä silloisen Lappeen kunnan alueella. Viipurin ja Lappeenrannan puolivälissä uinuneen kylän väki eli arkeaan tiluksiaan hoitaen, kunnes eräs teollistumisen aikakauden merkittävimmistä keksinnöistä tempasi yhteisön mukaansa muuttaen samalla kylän elämän kenties lopullisesti. Aluksi höyryveturien ja myöhemmin modernimpien voimanlähteiden kiskomana Vainikkala ja sen asukkaat tulivat osaksi laajempaa yhteiskunnallista näyttämöä. Vaikka rautatie ja asema olivat aineellisia keksintöjä, saapui niiden mukana Vainikkalaan myös aineettomia uudistuksia. Vanhat perherakenteet alkoivat murtumaan elinkeinorakenteiden ottaessa uusia muotoja, kylän asukasluku kasvoi ja elämä kylässä vilkastui ja vaurastui.

Myös politiikka ja sodat näyttelivät omaa osaansa Vainikkalan kehityksessä. Suomen itsenäistyminen Venäjän keisarikunnasta, vuoden 1918 sota ja myöhemmin talvisota ja jatkosota pyyhkäisivät radanvarren asutuksen yli siinä missä muidenkin Lappeen kunnan maalaiskyläin. Vainikkala sattui kuitenkin olemaan poikkeuksellisessa asemassa, sillä juuri Vainikkala oli se niistä monista Kaakkois-Suomea halkoneen Pietarin radan kylistä, jonka viertä jatkosodan jälkeen Suomen ja Neuvostoliiton raja kulki.

Vainikkalan väestö koki tutkittuna ajanjaksona vuosien 1890 ja 1962 välillä monia yhteiskunnallisia ja taloudellisia muutoksia, jotka olivat useimmiten tavalla tai toisella kytköksissä kiskoihin ja niiden kautta kulkeneeseen liikenteeseen. Voisi sanoa, että asemasta ja kylää halkovasta rautatiestä muodostui Vainikkalan symboli ja sydän, jota ilman kylää sellaisena, kuin se tässä tutkimuksessa näyttäytyy, ei olisi ollut. Pienestä alle 160 asukkaan maalaiskylästä kasvoi tutkimanani ajanjaksona lähes kuudensadan asukkaan rajakylä, jonka kautta kulki kauppatavaraa, ideoita ja ihmisiä.

Tutkimallani ajanjaksolla Vainikkalan väestömäärän kasvussa oli kaksi selkeää nopean kasvun vaihetta, jotka ajoittuvat kahdelle ensimmäiselle vuosikymmenelle 1800–1900-lukujen vaihteeseen ja toisen maailmansodan jälkeisestä ajasta aina tarkastelujakson loppuun saakka. Ensimmäisellä kasvukaudella kylän väestö yli kaksinkertaistui alle 160:stä 325:een ja toisella kasvukaudella väestö lisääntyi yli 200 ihmisellä ollen vuonna 1962 jo lähes 600. Kaiken kaikkiaan

Vainikkalan väestö lisääntyi 1890–1962 418 asukkaalla. Prosentuaalinen väestönkasvu oli jopa 266. Vainikkalan väestönkasvu erosi lähialueen eli emäpitäjä Lappeen väestönkasvusta usealla eri tavalla. Lappeella väestö kasvoi tasaisemmin ja nopeammin 1890-luvulta 1930-luvulle saakka toisin kuin Vainikkalassa. Toinen selkeä ero alueiden välillä oli se, että Lappeen väkiluku lähti selkeään ja äkilliseen laskuun 1930-luvulta 1950-luvulle asti, jolloin Lappeen väestömäärä putosi jotakuinkin puoleen.

Vainikkalan ja Lappeen kokonaisväkimäärien muutokset selittyvät luonnollisella väestönkasvulla, kuntaliitoksilla ja rautatieliikenteen kehittymisellä ja kasvamisella. Molemmilla alueilla väestö kasvoi 1900-luvun alkuvuosikymmenille asti luonnollisena väestönkasvuna, jota vauhditti parantunut terveydenhuolto ja ravitseminen. Lappeen väestö kuitenkin pieneni 1930-luvulta lähtien kuntaliitosten myötä, kun samaan aikaan Vainikkalassa väestö taas kasvoi. Vainikkalan kasvava rautatieasema toi mukanaan paikkakunnalle vetovoimatekijöitä, kuten uusia työpaikkoja niin suoraan kuin välillisestikin, jolloin Vainikkala alkoi kasvaa työperäisen muuttoliikkeen vauhdittamana. Lisäksi Vainikkalaan muutti heti sotien jälkeen paljon siirtoväkeä, joista monet jatkoivat vähitellen matkaansa uusille asuinsijoille. Eniten kylään muutti ihmisiä lähiseuduilta, kuten luovutetun Karjalan ja Etelä-Karjalan alueilta.

Rautatie ja asema vaikuttivat myös Vainikkalan ikä- ja perherakenteeseen. Muuttoliikkeen seurauksena Vainikkalaan muutti paljon aikuisväestöä töihin. Esimerkiksi vuonna 1941 aikuisia oli kylällä yli kaksinkertainen määrä lapsiin verrattuna. Tätä ennen lapsia ja aikuisia oli kylällä suunnilleen saman verran. Vainikkalaan muutti siis pääasiassa lapsetonta aikuisväestöä. Vanhusten määrä pysyi matalana koko tutkitulla ajanjaksolla. Lisäksi on huomionarvoista, että Vainikkalan sukupuolijakauma ei vinoutunut suuntaan tai toiseen huolimatta useista sodista ja Vainikkalan työpaikkojen miesvaltaisuudesta. Syynä tähän oli se, että vuoden 1918 sodan aikana Vainikkalassa oli suhteellisen rauhallista ja vaikka talvi- ja jatkosodan aikana vainikkalalaisia miehiä menehtyikin, muutti kylään miehiä työskentelemään esimerkiksi VR:n palvelukseen. Todennäköistä on, että kylään muuttaneiden miehien mukana on asukkaiksi tullut myös naispuolisia perheenjäseniä, joten sukupuolijakauma pysyi tasaisena.

Vainikkala sijaitsi tutkimusajan alussa itäeurooppalaisen suurperhemallin ja länsieurooppalaisen ydinperhemallin rajamaastossa. Tutkitun ajanjakson lopussa läntinen ydinperhemalli oli

selkeästi yleisempi Vainikkalassa. Selkeitä trendejä Vainikkalan perherakenteissa olivat ydinperheiden ja yksineläjien määrän ja niissä asuvien osuuden kasvaminen ja suurperheiden sekä laajentuneiden perheiden osuuksien pieneneminen. Vielä vuona 1890 maatalousvaltaisessa kylässä asui suurperheissä 44 prosenttia kyläläisistä, mutta 70 vuotta myöhemmin, elinkeinorakenteen muututtua, suurperheissä asui enää neljä prosenttia kylän asukkaista. Lisäksi suurperheiden perhekoot pienenivät. Ydinperheessä asui puolestaan tarkastelujakson alussa 27 prosenttia vainikkalalaisista, kun taas 1962 ydinperheissä ja sitä pienemmissä kotitalouksissa, kuten yksineläjinä, asui jo 75 prosenttia kylän väestöstä.

On hyvä muistaa, että perheet eivät olleet staattisia ja muuttumattomia yksiköitä, vaan perherakenne saattoi vaihtua tarpeen mukaan. Suurperhe oli läheisesti kytköksissä maatalouden elinkeinoihin ja Vainikkalassa suurperhe olikin suosituin maatalouden ollessa vallitsevana elinkeinona. Muiden elinkeinojen lisääntyessä esimerkiksi liikenteen parissa, ei suurperhe ollut enää tarpeellinen tai käytännöllinen. Oma lukunsa oli maatalouden koneellistuminen, jonka seurauksena työvoiman tarve maataloudessa väheni ja ihmiset joutuivat etsimään toimeentuloa muualta. Vainikkalassa näitä uusia toimeentulonmahdollisuuksia syntyi erityisesti liikenteen pariin, joiden perässä kylään muutti ydinperheitä ja yksineläjiä. Maatalouselinkeinon merkityksen vähentymisen ja uusien ansaintamahdollisuuksien lisäksi ydinperheen suosion lisääntymiseen vaikutti yhteiskunnan kasvanut vastuunotto vähäosaisten huolehtimisesta. Perheiden kokoa säätelivätkin pääasiassa taloudelliset resurssit tai niiden puute.

Tarkasteltaessa Vainikkalan elinkeinorakenteita voidaan havaita muutama selkeä trendi. Kuten jo aiemmin todettu, väheni maatalouden merkitys elinkeinona. Vainikkalassa tutkittuna aikana 1890–1962 välillä maatalouden osuus elinkeinoista putosi noin 80 prosentista noin 25 prosenttiin. Sama kehitys oli nähtävissä myös Lappeella, joskaan siellä pudotus ei ollut yhtä jyrkkä kuin Vainikkalan kylällä. Toinen selkeä aineistosta esiin nouseva trendi Vainikkalan kylällä on liikenne-elinkeinojen osuuden kasvaminen noin kymmenestä prosentista vajaaseen kolmeenkymmeneen prosenttiin. Liikenne-elinkeinojen merkitys oli pääasiassa paikallista, sillä Lappeella saman elinkeinojen osuus jäi vähäiseksi. Kolmas merkittävä trendi on kategoriaan muut lukeutuvien elinkeinojen osuuden kasvu tutkittuna ajanjaksona. Vainikkalassa kyseiseen kategoriaan lukeutuvia ammatteja harjoittaneiden osuus nousi noin 20 prosenttiyksikköä. Enemmistö muut-kategoriaan lukeutuvista henkilöistä oli oletettavasti rautatieasemalla työskennelleitä

työmiehiä, mutta kategoriaan mahtui myös rajavalvonnasta vastanneita henkilöitä. Kaupan ja palvelusten osuus elinkeinoina jäi Vainikkalassa ja Lappeella vähäiseksi, mutta toisin kuin Vainikkalassa olivat Lappeella teollisuus, käsityö ja rakennustoiminta elinkeinoina tärkeämpiä. Vainikkalaan teollisuutta ei muodostunut hyvästä rautatieyhteydestä huolimatta, sillä kylä oli liian pieni ja syrjäinen, esimerkiksi puuteollisuudelle hyödylliset vesireitit puuttuivat.

Liikenne-elinkeinoon merkityksen kasvu tutkittuna aikana Vainikkalassa selittyy erityisesti rautatieaseman muuttumisella vilkkaaksi rajarautatieasemaksi, vaikka asema oli kasvattanut merkitystään jo ennen sotia. Liikennettä asemalla lisäsivät sotakorvausjunat, mutta myös muu kaupankäynti ja matkustajaliikenne Neuvostoliiton kanssa. Aseman kasvaessa liikenteen pariin muodostui uusia työpaikkoja, joiden perässä kylään muutti asukkaita. Kylän kasvaessa lisääntyi myös tarve uusille palveluille ja kaupoille, jolloin kaupan ja palveluselinkeinojen osuus nousi hieman. Tämä kaikki oli myös kytköksissä jo aiemmin todettuun maaseudun rakennemuutokseen, jota vauhditti maatalouden koneellistuminen ja työvoimantarpeen vähentyminen. Maatalouden piiristä vapautuneet ihmiset löysivät töitä uusista elinkeinoista, joita Vainikkalassa syntyi liikenteen pariin.

Vainikkalan kehityksen merkittävin tekijä oli rautatien rakentaminen kylän poikki. Aikanaan Vainikkalaan perustettiin radan varrelle asema, joka kasvaessaan ja kehittyessään vaurastutti kylää. Kun jatkosodan jälkeen raja siirtyi Vainikkalan liepeille ja rautatieasemasta tuli Suomen vilkkain rajarautatieasema, vilkastui ja kasvoi kylä entisestään. Aseman merkityksen voimistuttua kylään syntyi uusia työpaikkoja ja asukasmäärä kasvoi. Tämä puolestaan vaikutti kylän ikä- ja perherakenteeseen. Ilman rautatieasemaa Vainikkala olisi luultavasti jäänyt yhdeksi monista Lappeen uinuvista ja hiljalleen näivettyvistä maalaiskylästä.

Lähteet

Painamattomat lähteet

Kansallisarkisto (KA), Helsinki

Lappeen kunnan henkikirjat, Vainikkalan kylä 1890–1920, digitaaliarkisto.

Mikkelin maakunta-arkisto (MMA), Mikkelä

Lappeen kunnan henkikirjat, Vainikkalan kylä 1930–1962.

Painetut lähteet

Väestön elinkeino: väestö elinkeinon mukaan kunnittain vuosina 1880–1975. Tilastollisia tiedonantoja 63. Tilastokeskus, Helsinki 1979.

Kirjallisuus

Ahla, Väinö 1940. Siirtoväen pika-asutuslaki. Teoksessa Siirtoväen pika-asutuslainsäädäntö sekä pika-asutustoimikuntien toimintaa koskevat esitelmät, jotka pidettiin pika-asutustoimikuntien puheenjohtajia ja jäseniä varten 15–19 p:nä heinäkuuta 1940 järjestetyssä neuvontatilaisuudessa. Maatalousministeriön asutusasianoston julkaisu n:o 2. Toim. Maatalousministeriön asutusasiainosasto. Helsinki, 7–30.

Happonen, Päivi 2004. Sukututkimuksen asiakirjaopas: väestöhistorialliset arkistolähteet. Karjala-tietokantasäätiö, Mikkelä. https://katiha.xamk.fi/Karjalatk/downloads/Sukututkimuksen_asiakirjaopas_Happonen.pdf. 1.9.2019.

Happonen, Päivi 2009. Kaksi todellisuutta? Kirkonkirjat ja henkikirjat Sortavalan kaupungin väestöllisen profiilin kuvaajina 1800-luvun alusta vuoteen 1940. Joensuun yliopisto, Joensuu.

Hämynen, Tapio 2010a. Viipurin läänin väestö itsenäistymisestä talvisotaan. Teoksessa Viipurin läänin historia VI Karjala Itärajan varjossa. Toim. Yrjö Kaukiainen ja Jouko Nurmiainen. Karjalan kirjapaino, Lappeenranta, 67–88.

Hämynen, Tapio 2010b. Toimeentulo ja elinkeinot Viipurin läänissä 1917–1939. Teoksessa Viipurin läänin historia VI Karjala Itärajan varjossa. Toim. Yrjö Kaukiainen ja Jouko Nurmiainen. Karjalan kirjapaino, Lappeenranta, 89–136.

Iltanen, Jussi 2009. Radan varrella: Suomen rautatieliikennepaikat. Karttakeskus, Helsinki.

Juvonen Jaana 2011b. Maaseutua ja taajamia. Teoksessa Kunta kaupungin kupeessa. Lappeen historia II vuodet 1865–1966. Toim. Tarja Ignatius, Jaana Juvonen, Matti Kosonen, Alina Kuusisto, Jukka Partanen, Juho Pohjonen ja Marko Tikka. Lappeenrannan kaupunki, Lappeenranta, 339–354.

Juvonen, Jaana 2011a. Suomen toiseksi suurin maalaiskunta. Teoksessa Kunta kaupungin kupeessa. Lappeen historia II vuodet 1865–1966. Toim. Tarja Ignatius, Jaana Juvonen, Matti Kosonen, Alina Kuusisto, Jukka Partanen, Juho Pohjonen ja Marko Tikka. Lappeenrannan kaupunki, Lappeenranta, 11–57.

Juvonen, Jaana 2011c. Peruspalveluja ja uusia väyliä. Teoksessa Kunta kaupungin kupeessa. Lappeen historia II vuodet 1865–1966. Toim. Tarja Ignatius, Jaana Juvonen, Matti Kosonen, Alina Kuusisto, Jukka Partanen, Juho Pohjonen ja Marko Tikka. Lappeenrannan kaupunki, Lappeenranta, 385–402.

Juvonen, Jaana 2011d. Kunta hyvinvoinnin rakentajana. Teoksessa Kunta kaupungin kupeessa. Lappeen historia II vuodet 1865–1966. Toim. Tarja Ignatius, Jaana Juvonen, Matti Kosonen,

Alina Kuusisto, Jukka Partanen, Juho Pohjonen ja Marko Tikka. Lappeenrannan kaupunki, Lappeenranta, 403–443.

Juvonen, Jaana 2011e. Kolmen L:n yhdistyminen -kuntaliitos 1967. Teoksessa Kunta kaupungin kupeessa. Lappeen historia II vuodet 1865–1966. Toim. Tarja Ignatius, Jaana Juvonen, Matti Kosonen, Alina Kuusisto, Jukka Partanen, Juho Pohjonen ja Marko Tikka. Lappeenrannan kaupunki, Lappeenranta, 462–473.

Kallioinen, Mika 2009. Rutto & rukous. Tartuntataudit esiteollisen ajan Suomessa. Atena kustannus Oy, Jyväskylä.

Kartta Suomen rautateistä 1911-vuoden lopulla. Timo Meriluodon vanhat kartat -internetsivusto. <http://timomeriluoto.kapsi.fi/KARTAT/Rautatiekartat/Suomi%20Valtionrautatiet%201911.jpg> (Rautatiehallitus). 4.9.2019.

Keskisaari, Hilikka 2001. Vainikkalalaiset kertovat: sota-aikaa. Vainikkalan kylätoimikunta, Lappeenranta.

Keskisaari, Hilikka. Vainikkalan koulu 100 vuotta 1906–2006. Painovuosi, kustantaja ja kustantajan kotipaikka eivät ole tiedossa.

Kivimäki, Petri 15.2.2018. Kaikkein pienimmistä asioista kertonut lehti lopettaa 30 vuoden jälkeen – Päätoimittaja: "On ne aina joitain kiinnostanut". Ylen internetuutiset. <https://yle.fi/uutiset/3-10073052>. 1.9.2019.

Koskivirta, Anu 2010a. Jäännöslääni eheytyy. Teoksessa Viipurin läänin historia VI Karjala Itärajan varjossa. Toim. Yrjö Kaukiainen ja Jouko Nurmiainen. Karjalan kirjapaino, Lappeenranta, 227–320.

Koskivirta, Anu 2010b. Vahvistusta aluekeskuksista rakennemuutoksen edelläkävijöiksi. Teoksessa Viipurin läänin historia VI Karjala Itärajan varjossa. Toim. Yrjö Kaukiainen ja Jouko Nurmiainen. Karjalan kirjapaino, Lappeenranta, 321–357.

Kosonen, Matti & Partanen, Jukka & Pohjonen, Juha 2011. Maanpuolustus ja sotavuodet 1939–1940. Teoksessa Kunta kaupungin kupeessa. Lappeen historia II vuodet 1865–1966. Toim. Tarja Ignatius, Jaana Juvonen, Matti Kosonen, Alina Kuusisto, Jukka Partanen, Juho Pohjonen ja Marko Tikka. Lappeenrannan kaupunki, Lappeenranta, 301–338.

Kuusisto, Alina 2011a. Maatalous pientilojen varassa. Teoksessa Kunta kaupungin kupeessa. Lappeen historia II vuodet 1865–1966. Toim. Tarja Ignatius, Jaana Juvonen, Matti Kosonen, Alina Kuusisto, Jukka Partanen, Juho Pohjonen ja Marko Tikka. Lappeenrannan kaupunki, Lappeenranta, 59-104.

Kuusisto, Alina 2011b. Jälleenrakennuksesta maaseudun murrokseen. Teoksessa Kunta kaupungin kupeessa. Lappeen historia II vuodet 1865–1966. Toim. Tarja Ignatius, Jaana Juvonen, Matti Kosonen, Alina Kuusisto, Jukka Partanen, Juho Pohjonen ja Marko Tikka. Lappeenrannan kaupunki, Lappeenranta, 355–384.

Lagerblom, Kimmo 2004. Kaukana Kainuussa, valtavyölin varrella: Etnologinen tutkimus Kontiomäen rautatieläisyhteisön elinkaaresta 1950–1962. Jyväskylän yliopisto, Jyväskylä.

Lamberg, Marko 2018. Ylirajainen Suomi 1300–2000. Teoksessa Suomen rakennehistoria: Näkökulmia muutokseen ja jatkuvuuteen (1400–2000). Toim. Pertti Haapala, Vastapaino Oy, Tampere, 31-66.

Laslett, Peter 1972. Introduction: The history of the family. Teoksessa Household and Family in past time. Toim. Peter Laslett & Richard Wall. Cambridge University Press, Cambridge, 1–89.

Meinander, Henrik 2014. Suomen historia. Schildts & Söderströms, Helsinki.

Myllys, Riikka 2011. 4 Lappee osana Venäjän keisarikuntaa: Elinkeinot. Teoksessa Kauskilasta keisarin aikaan: Lappeen historia I Esihistoriasta vuoteen 1865. Toim. Ville Laakso, Riikka Myllys, Jukka Partanen, Antti Rähjä ja Oula Silvennoinen. Lappeenrannan kaupunki, Lappeenranta, 249–329.

Nevalainen, Pekka 2010. Siirtoväen asuttaminen ja asettuminen Kanta-Suomeen. Teoksessa Viipurin läänin historia VI Karjala Itärajan varjossa. Toim. Yrjö Kaukiainen ja Jouko Nurminen. Karjalan kirjapaino, Lappeenranta, 228–248.

Orrman, Eljas 1980: Henkikirjat henkilöhistoriallisena lähteenä. Genos -Suomen sukututkimusseuran aikakauskirja 51/1980, 1–21. http://www.genealogia.fi/genos-old/51/51_1.htm. 1.9.2019.

Paavonen, Tapani 1998. Suomalaisen protektionismin viimeinen vaihe: Suomen ulkomaankauppa- ja integraatiopolitiikka 1945–1961. Suomen historiallinen seura, Helsinki.

Pietiläinen, Terhi 2017. Lapsen maailma avartuu. Teoksessa Sydän Karjalassa: Arjen ja perheen historiaa. Toim. Sirkka-Liisa Ranta. Kustannusosakeyhtiö Tammi, Helsinki, 159–183.

Rauhala, Anna 2017. Suurperheet ja asuminen. Teoksessa Sydän Karjalassa: Arjen ja perheen historiaa. Toim. Sirkka-Liisa Ranta. Kustannusosakeyhtiö Tammi, Helsinki, 159–183.

Rosberg, J. E. & Hildén, Kaarlo & Grotenfelt, Kustavi & Wecksell J. A. 1923. Suomenmaa V. Viipurin lääni. Lappee. Tietosanakirja, Helsinki.

Sirén, Kirsi 1999. Suuresta suvusta pieneen perheeseen. Itäsuomalainen perhe 1700-luvulla. Suomen historiallinen seura, Helsinki.

Tikka, Marko 2011. Poliittinen Lappee 1870–1918. Teoksessa Kunta kaupungin kupeessa. Lappeen historia II vuodet 1865–1966. Toim. Tarja Ignatius, Jaana Juvonen, Matti Kosonen, Alina Kuusisto, Jukka Partanen, Juho Pohjonen ja Marko Tikka. Lappeenrannan kaupunki, Lappeenranta, 105–171.

Turpeinen, Oiva 2004. Suuriruhtinaan Suomi. Pietarin rata. Kustannusosakeyhtiö Tammi, Helsinki.

Vainikkalan kylätoimikunta 1991. Vainikkalan Historiikki. Etelä-Saimaan Kustannus Oy, Lappeenranta.

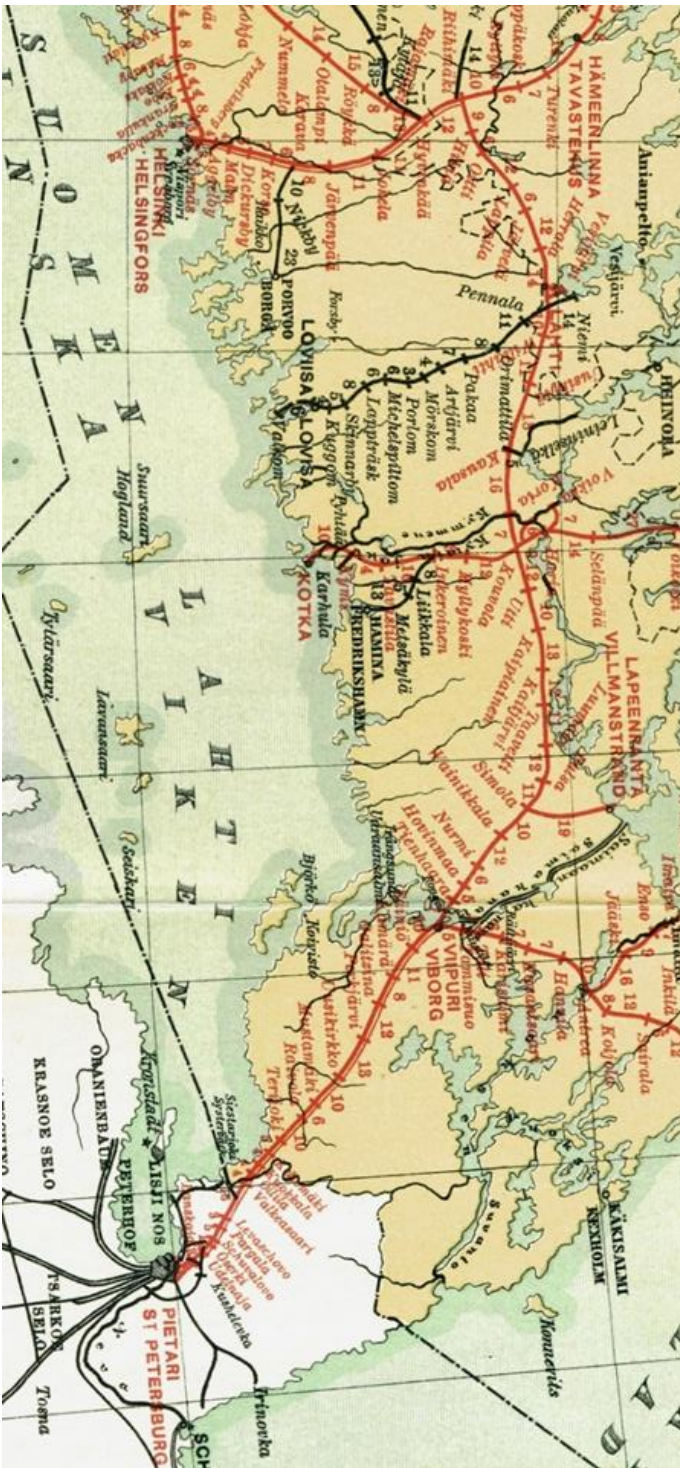
Vesterinen, Jukka 2012. Suomen sotakorvaukset 1944–1952. Alfamer Oy, Helsinki.

Virtanen, Pekka 2006. Asutustoiminta itsenäisessä Suomessa. Maankäyttö 1/2006, 6–11. http://www.maankaytto.fi/arkisto/mk106/mk106_895_virtanen.pdf. 1.9.2019.

Zetterberg, Seppo 2011. Yhteisellä matkalla: VR 150 vuotta. Werner Söderström osakeyhtiö, Helsinki.

Liite 1. Pietarin rata

Kartta on yksityiskohta kartasta Kartta Suomen rautateistä 1911 -vuoden lopulla.



Lähde: Kartta Suomen rautateistä 1911-vuoden lopulla. Timo Meriluodon vanhat kartat -internetsivusto. <http://timomeriluoto.kapsi.fi/KARTAT/Rautatiekartat/Suomi%20Valtionrautatiet%201911.jpg> (Rautatiehallitus).

Liite 2. Lasletin mallin mukainen kotitalouksien kategorisointi.

1. Yksineläjät

1a. Leski

1b. Naimaton yksineläjä

2. Ei perhettä

2a. Yhdessä asuvat naimattomat sisarukset

2b. Muut yhdessä asuvat sukulaiset

2c. Yhdessä asuvat, jotka eivät ole sukulaisia

3. Ydinperhe

3a. Aviopari ilman lapsia

3b. Aviopari lastensa kanssa

3c. Leskimies lastensa kanssa

3d. Leskinainen lastensa kanssa

4. Laajentunut perhe

4a. Ylöspäin laajentunut perhe, johon kuuluu vanhemman sukupolven muodostamia edustajia

4b. Alaspäin laajentunut perhe, ydinperheen lisäksi perheeseen kuuluu nuoremman sukupolven edustajia

4c. Sivulle laajentunut perhe, ydinperheen lisäksi perheessä on ainoastaan naimaton sisar tai veli tai sisaruksia

4d. Ryhmien 4a–4c yhdistelmiä

5. Monen perheen talous

5a. Ydinperheen lisäksi vanhemman sukupolven muodostamia perheitä

5b. Ydinperheen lisäksi nuoremman sukupolven muodostamia perheitä

5c. Ydinperheen lisäksi muita sukulaisten muodostamia perheitä

5d. Kotitalous, jossa asuu sivusuunnassa muodostuneita ydinperheitä ja jossa ei ole vanhemman sukupolven edustajia

5e. Ryhmien 5a–5d yhdistelmä

6. Kotitaloudet, joissa asuu kaukaisempia sukulaisia kuin edellisissä kategorioissa

Lähde: Laslett 1972, 31; Kirsi Sirén 1999, 17–18.