

AIKUISTEN TURVAPAIKANHAKIJOIDEN PARISSA TEHTÄVÄ SOSIAALITYÖ

Metasynteesi kansainvälisistä artikkeleista

Nina Ruokoniemi

Pro gradu -tutkielma

Sosiaalityö

Itä-Suomen yliopisto

Yhteiskuntatieteiden ja kauppa-
tieteiden tiedekunta

Toukokuu 2014

ITÄ-SUOMEN YLIOPISTO, yhteiskuntatieteiden ja kauppatieteiden tiedekunta

Yhteiskuntatieteiden laitos, sosiaalityö

RUOKONIEMI, NINA: AIKUISTEN TURVAPAIKANHAKIJOIDEN PARISSA TEHTÄVÄ SOSIAALITYÖ. Metasynteesi kansainvälisistä artikkeleista.

Pro gradu -tutkielma, 75 sivua

Tutkielman ohjaajat: YTT Raija Väisänen

FM, psykoterapeutti Olli Snellman

Toukokuu 2014

Avainsanat: turvapaikanhakija, sosiaalityö, kirjallisuuskatsaus, meta - analyysi

Tämän tutkimuksen tarkoituksena oli tutkia, miten aikuisten turvapaikanhakijoiden parissa tehtävää sosiaalityötä kuvataan kansainvälisissä tieteellisissä artikkeleissa. Turvapaikanhakijoiden vastaanotto toiminnan organisointi alkoi Suomessa 1990 - luvulla ja vastaanottotyölle luotiin nopeasti perusperiaatteet. Vastaanottotyötä ja sosiaalityötä on kehitetty ammatillisempaan suuntaan. Aikuisten turvapaikanhakijoiden parissa tehtävää sosiaalityöstä ei ole aikaisemmin tehty vastaavanlaista kirjallisuuskatsaus -tutkimusta.

Tutkimusaineisto haettiin Itä-Suomen yliopiston SocINDEX sosiaalityö tieteiden tietokannasta. Artikkeleita haettiin ajalta 1.1.2000 – 31.10.2013. Aineistoksi valittiin kahdeksan artikkelia. Tutkimusmenetelmänä käytettiin laadullista metasynteesiä.

Teoriasidonnainen analyysi toimi apuna analyysin etenemisessä. Aineistolähtöiset käsitteet jäsentyivät analyysissa Liukon (2006) sosiaalityön ammatillisten käytäntöjen tasojen mukaisesti. Artikkeleissa sosiaalityöntekijän merkittävimmiksi työorientaatioiksi kuvattiin asiakkaan voimaannuttaminen (empowerment) ja yhteiskunnallinen toiminta. Työvälineistä merkittävimmiksi nousivat tulkkauksen käyttö ja sosiaalityöntekijän omat kompetenssit. Työmenetelmissä korostuivat joustavat tapaamisajat ja keskusteluavun tarjoaminen. Sosiaalityön työprosessia kuvattiin reaktiiviseksi.

Sosiaalityöntekijän tehtäviksi artikkeleissa nähtiin myös turvapaikanhakijoiden oikeuksien toteutumisesta huolehtiminen ja yhteiskunnallisen keskustelun ylläpitäminen asiasta. Sosiaalityössä ajateltiin tarvittavan tietoa eri kulttuurien ja uskontojen merkityksestä turvapaikanhakijoiden elämässä. Aikuisten turvapaikanhakijoiden parissa tehtävä sosiaalityö miellettiin ammatilliseksi sosiaalityöksi, johon liittyy erityisosaamista.

Kolmas sektori kuvattiin artikkeleissa merkittäväksi palveluiden tuottajaksi, joka paikkaa lakisääteisten palveluiden aukkoja. Kolmannen sektorin vahvuutena nähtiin ketteryys. Aikuisten turvapaikanhakijoiden parissa tehtävää sosiaalityötä tulisi artikkeleiden mukaan kehittää paremmin palvelemaan heidän erityistarpeitaan.

UNIVERSITY OF EASTERN FINLAND, Faculty of Social Sciences and Business Studies

Department of Social Sciences, social work

RUOKONIEMI, NINA: SOCIAL WORK WITH ADULT ASYLUM SEEKERS.

Meta-synthesis of International Academic Articles.

Master's thesis, 75 pages

Advisors: Ph.D., Raija Väisänen

M.A., psychotherapist Olli Snellman

May 2014

Keywords: asylum seeker, social work, literature review, meta - analysis

The objective of this thesis was to research how social work with adult asylum seekers is depicted in international academic articles. Organized reception of asylum seekers in Finland begun in the 1990s, and the principles governing reception were created rather quickly. Since then, reception work and social work have been developed into a more professional direction. This thesis is the first literature review (meta-synthesis) of its kind conducted on the topic of social work with adult asylum seekers in Finland.

The source material used was accessed through the SocINDEX social sciences database of the University of Eastern Finland. Time scale for the articles was defined as 1.1.2000 - 31.10.2013. A total of eight articles were selected as source material. Research methodology used in this thesis was qualitative meta-synthesis.

A theory-driven analysis was utilized to further develop the analysis. Content-based concepts were classified according to Liukko's classification of levels of social work practice (Liukko, 2006). Results of the research indicate that the most significant orientations of social work were considered to be empowerment of the customer, and communality. The most significant tools for a social worker were considered to be utilization of an interpreter, and the individual competences of a social worker. Meaningful work methods included flexibility with appointment times, and conversation help. The working processes of social work were described as reactive.

Ensuring that the rights of asylum seekers are upheld, and maintaining a societal dialogue on the topic, were also considered in the articles to be tasks belonging to the social worker. Social work was considered to require knowledge of the significance of different cultures and religions to the lives of asylum seekers. Social work with adult asylum seekers was seen as professional social work, involving specialist skills and knowledge.

The third sector was depicted as a consequential provider of services, filling in gaps left by the statutory social welfare systems. Agility was considered among the strengths of the third sector. The articles maintained that social work with adult asylum seekers should be further developed towards meeting the special needs of adult asylum seekers.

1	JOHDANTO	4
2	TURVAPAIKKAPROSESSI JA TURVAPAIKANHAKIJOIDEN VASTAANOTTOTOIMINTA SUOMESSA	7
2.1	Turvapaikan hakeminen ja turvapaikkapuhuttelu	7
2.2	Turvapaikka ja muut oleskeluluvat	10
2.3	Vastaanottokeskukset ja vastaanottopalvelut	12
2.4	Aikuissosiaalityön määrittelyä	14
2.5	Turvapaikanhakijoiden parissa tehtävän sosiaalityön erityispiirteet	17
3	METODOLOGISET LÄHTÖKOHDAT JA TUTKIMUKSEN TOTEUTUS	23
3.1	Tutkimuksellinen lähestymistapa	23
3.2	Laadullinen metasynteesi	25
3.3	Aineiston rajaus	28
3.4	Metasynteesiin valitut artikkelit	29
3.5	Aineiston analyysi	35
4	TUTKIMUKSEN TULOKSET	38
4.1	Sosiaalityön yhteiskunnallinen orientaatio	38
4.2	Sosiaalityön työorientaatiot	40
4.3	Sosiaalityön työprosessi	44
4.4	Sosiaalityöntekijän työmenetelmät	46
4.5	Sosiaalityöntekijän työtaidot	48
4.6	Sosiaalityön interventiot	50
4.7	Sosiaalityöntekijän työvälineet	52
4.8	Yhteenveto tuloksista	54
5	JOHTOPÄÄTÖKSET	59
6	TUTKIMUKSEN ARVIOINTIA	61
6.1	Luotettavuus ja eettisyys	61
6.2	Metasynteesin rajoitukset ja luotettavuus	63
7	POHDINTA	65
	LÄHTEET	68

KUVIOT

KUVIO 1. Metasynteesin vaiheet	26
KUVIO 2. Aineiston analyysi	35
KUVIO 3. Drop – in toiminnan rooli	41
KUVIO 4. Sosiaalityön ammatillisten käytäntöjen tasot turvapaikanhakijoiden kanssa	56

TAULUKOT

TAULUKKO 1. Sosiaalityön ammatillisten käytäntöjen tasot	15
TAULUKKO 2. Metasynteesiin valitut artikkelit.....	29
TAULUKKO 3. Sosiaalityön yhteiskunnallinen orientaatio.....	38
TAULUKKO 4. Sosiaalityön työorientaatiot.....	42
TAULUKKO 5. Sosiaalityön työprosessit.....	45
TAULUKKO 6. Sosiaalityöntekijän työmenetelmät.....	47
TAULUKKO 7. Sosiaalityöntekijän työtaidot.....	49
TAULUKKO 8. Sosiaalityön interventiot.....	51
TAULUKKO 9. Sosiaalityöntekijän työvälineet.....	53

1 JOHDANTO

Tämä on tutkimus aikuisten turvapaikanhakijoiden parissa tehtävästä sosiaalityöstä. Turvapaikanhakijoiden vastaanotto toiminnan toimintamallit Suomessa ovat käytännössä katsoen luotu alun perin aivan tyhjästä. Turvapaikanhakijoiden parissa tehtävän sosiaalityön menetelmät ovat pitkälti kehittyneet käytännön kokemuksista. Tämän vuoksi tarvitaan tutkimusta siitä, millaista tietoa ja miten aikuisten turvapaikanhakijoiden kanssa tehtävää sosiaalityötä on kuvattu kansainvälisissä tieteellisissä julkaisuissa. 2000 – luvun alkupuolella sosiaalialaa koskevaan keskusteluun on noussut näyttöön perustuva (evidence – based practice) ajattelu, jossa sosiaalityön ja sosiaalisten interventioiden vaikuttavuudesta perätään tutkimuksellista näyttöä (Koivisto 2006, 53). Tämän tutkimuksen tarkoitus on koota tietoa aikuisten turvapaikanhakijoiden kanssa tehtävästä sosiaalityöstä. Tietoa lähestytään tässä tutkimuksessa näytön laajan käsitteen kautta. Näyttötiedolla tarkoitetaan parasta saatavilla olevaa tietoa (Kivipelto, Blomgren, Karjalainen & Saikkonen 2013, 107.)

Suomeen on saapunut pakolaisia jo 1920 - ja - 30 luvuilla Neuvostoliitosta. 1970 - luvulla Suomeen saapui chileläisiä ja vietnamilaisia pakolaisia. Ennen vuotta 1990 turvapaikkapolitiikkaa ja vastaanotto toimintaa ei varsinaisesti kuitenkaan ollut. Turvapaikanhakijoiden vastaanotto toiminta on Suomessa alkanut vasta vuonna 1990, jolloin ensimmäiset vastaanotto keskus perustettiin ja toiminta toteutettiin valtion ja Suomen Punaisen Ristin yhteistyönä. 1990 - luvun alussa Suomeen saapui Somaliasta ja entisen Jugoslavian alueelta noin 3000 turvapaikanhakijaa vuodessa. Suuret tulijamäärät loivat tarpeen vastaanotto toiminnan organisointiin ja ammatillistamiseen.

Vastaanotto työtä opeteltiin yrityksen ja erehdyksen kautta. Arki toi jatkuvasti mukanaan uusia ongelmia. Alkuvaiheessa työ kohdistui turvapaikanhakijoiden rekisteröintiin, toimeentulotukeen ja annettavien palveluiden laajuuteen sekä niiden toteutukseen. Valta kunnallinen ohjaus oli lähinnä rahoituksen kohdentamista vastaanotto keskuksiin ja konsultointia erillisissä kysymyksissä. Vastaanotto toiminnan myötä tuli tarve koulutukseen ja työn kehittämiseen. (Soikka 2008, 43 – 44.) Suomessa sosiaalityön ammatillistuminen ja professionaalisen aseman saavuttaminen ajoittuu historiallisesti samoille vuosi-

kymmenille vastaanottotoiminnan organisoinnin kanssa. Sosiaalityön koulutus laajeni yliopistoihin ylemmän korkeakoulututkinnon tasoiseksi 1980 – luvun alussa ja itsenäistyi omaksi pääaineekseen 1990 – luvulla (Kemppainen 2006, 234).

2000 – luvulla turvapaikanhakijoiden määrät ovat vuosittain vaihdelleet. Merkittävä lisäys tulijamääriin ajoittuu vuoden 2008 kesän loppuun ja vuonna 2008 Suomesta haki turvapaikkaa yhteensä 4035 henkilöä. Tulijamäärät jatkoivat kasvuaan ja vuonna 2009 turvapaikanhakijoita tuli yhteensä 5988. Vuonna 2010 hakijamäärät kääntyivät laskuun ja hakijoita tuli yhteensä 4018. Vuosina 2011 - 2013 turvapaikanhakijoita tuli noin 3000 vuosittain. (Maahanmuuttovirasto 2014a-g.) Suomeen saapuvien turvapaikanhakijoiden määrä on vain yhdestä kahteen prosenttiin koko Euroopan unionin alueelle saapuvista turvapaikanhakijoista. Maailmanlaajuisesti tarkasteltaessa Suomeen saapuvien turvapaikanhakijoiden määrä on erittäin pieni. (Suoranta 2011, 15.)

Turvapaikanhakijoiden vastaanottoa säätelevät Suomen ratifioimat kansainväliset sopimukset ja suomalainen lainsäädäntö. Turvapaikanhakijoiden vastaanotosta säädetään Laissa kansainvälistä suojelua hakevan vastaanotosta (746/2011) eli niin sanotussa vastaanottolaissa. Vastaanottotoiminnan 2014 julkaistun strategian mukainen toiminta-ajatus on: ihmisarvoinen kohtelu, majoituspaikka ja toimivat vastaanottopalvelut kaikille turvapaikanhakijoille. ”Vastaanottojärjestelmä ylläpitää sosiaalista turvallisuutta ja tarjoaa ihmisarvoisen kohtelun sekä majoituspaikan kaikille turvapaikanhakijoille. Toimivien vastaanottopalveluiden kautta edistetään ja ylläpidetään asiakkaina olevien aikuisten ja lasten terveyttä, hyvinvointia ja toimintakykyä. Kaikkien asiakkaiden huolenpito ja arkinen selviytyminen turvataan sekä apua tarvitsevien ongelmissa autetaan.” (Maahanmuuttovirasto 2014h.)

Aulikki Kananoja työryhmineen (2010, 21) toteaa sosiaalityön olevan kansainvälisesti tunnustettu ammatti, jolle on vaikea löytää yksiselitteistä määritelmää (Jones, 2002, 41). Riippumatta alkuperäisistä lähtökohdista, ympäröivän yhteiskunnan vauraudesta, yhteiskuntajärjestelmästä tai sosiaalipoliittisesta orientaatiosta, sosiaalityöllä on tietyt samat ydinpiirteet. Sosiaalityön kehitystä ohjaavat päämäärät ovat yhteisiä, vaikka ammatin kehityshistoria on erilainen yhteiskunnasta riippuen. (Kananoja, Lähteinen & Marjamäki 2010, 21.) Sosiaalityö on monipuolista ja toimintamalleja on erilaisia. Sosiaali-

työtä tehdään kuntien sosiaalitoimistoissa (lakisääteiset palvelut ja tehtävät), vapaaehtois- ja hyväntekeväisyysjärjestöissä sekä erilaisissa yhteisöllisissä organisaatioissa. (Jones, 2002, 41.)

Turvapaikanhakijoista löytyy Pro gradu – tutkielmia ja ammattikorkeakoulutasoisia opinnäytetöitä. En kuitenkaan löytänyt sellaisia tutkimuksia, joissa olisi käytetty vastaavanlaista aineistoa ja tutkimusmetodia.

Tutkimuksen tarkoituksena on löytää tietoa aikuisten turvapaikanhakijoiden parissa tehtävästä sosiaalityöstä ja sen määrittelystä kansainvälisissä tieteellisissä julkaisuissa. Tarkastelen aihetta kirjallisuuskatsauksen kautta. Kansainvälistä tutkimustietoa on rajoitetusti saatavilla, mutta löydetyt artikkelit motivoivat tekemään analyysiä ja synteesiä löydetyistä artikkeleista. Tutkimuksen aineisto koostuu kansainvälisistä tieteellisistä artikkeleista, jotka on otettu vertaisarvioiduista julkaisuista. Tutkimustehtävä voidaan muotoilla tutkimuskysymykseksi:

1. Miten aikuisten turvapaikanhakijoiden parissa tehtävää sosiaalityötä kuvataan kansainvälisissä tieteellisissä artikkeleissa?

2 TURVAPAIKKAPROSESSI JA TURVAPAIKANHAKIJOIDEN VASTAANOTTOIMINTA SUOMESSA

2.1 Turvapaikan hakeminen ja turvapaikkapuhuttelu

Turvapaikanhakija on ulkomaalainen henkilö, joka hakee suojelua ja oleskeluoikeutta vieraasta valtiosta ja pelkää joutuvansa vainotuksi kotimaassaan tai pysyvässä asuinmaassaan sekä on haluton turvautumaan kyseisen maan suojeluun (Maahanmuuttovirasto 2014i). Ihmisoikeuksiensa vaarantumiseen vetoavan ulkomaalaisen katsotaan hakevan turvapaikkaa, jollei hän nimenomaan muuta ilmoita (Ulkomaalaislaki 301/2004, 94§). Turvapaikanhakija ei ole pakolainen, koska pakolaisuusasiaa ei ole vielä selvitetty.

Maahanmuuttovirasto määrittelee onko turvapaikanhakija pakolainen. Pakolainen on henkilö, jolle on myönnetty turvapaikka tai joka on otettu pakolaiskiintiössä. Turvapaikanhakija voi saada oleskeluluvan myös toissijaisen suojelun tai humanitaarisen suojelun perusteella. Oleskeluluvista säädetään Ulkomaalaislaissa (301/2004). Ulkomaalaislain edellytykset turvapaikalle perustuvat Geneven pakolaissopimukseen. Turvapaikka annetaan, jos henkilöllä on perusteltua syytä joutua vainotuksi kotimaassaan tai pysyvässä asuinmaassaan. Vainon syy voi olla alkuperä, uskonto, kansallisuus, tiettyyn yhteiskunnalliseen ryhmään kuuluminen tai poliittinen mielipide. (Maahanmuuttovirasto 2014i.)

Turvapaikkaprosessi alkaa, kun ulkomaalainen saapuu Suomeen ja hakee kansainvälistä suojelua, turvapaikkaa tai oleskelulupaa muun suojelun perusteella. Turvapaikkahakemus voidaan jättää joko maahan saavuttaessa rajalle tai myöhemmin mahdollisimman pian poliisilaitokselle. (Maahanmuuttovirasto 2014j.) Hakemus voidaan tehdä myöhemminkin, jos 1) olosuhteet ulkomaalaisen kotimaassa tai pysyvässä asuinmaassa ovat hänen täällä ollessaan muuttuneet, 2) ulkomaalainen on vasta myöhemmin voinut esittää selvitystä hakemuksensa tueksi tai 3) siihen on muu perusteltu syy. (Ulkomaalaislaki 301/2004, 95§). Turvapaikkahakemusta ei voi jättää ulkomailla.

Turvapaikkahakemuksen vastaanottanut viranomainen selvittää hakijan henkilöllisyyden, maahantulon ja matkareitin. Henkilöllisyyden tunnistamiseksi hakijalta otetaan sormenjäljet sekä hänet valokuvataan. (Maahanmuuttovirasto 2014j.) Kansainvälistä suojelua hakevalle kerrotaan turvapaikkamenettelystä sekä hänen oikeuksistaan ja velvollisuuksistaan menettelyssä. Poliisi tai rajatarkastusviranomainen antaa tiedon hakijalle hänen jättäessään kansainvälistä suojelua koskevan hakemuksen. Tiedon voi antaa myös Maahanmuuttovirasto tai vastaanottokeskus mahdollisimman pian hakemuksen jättämisen jälkeen. Tieto annetaan hakijan äidinkielellä tai kielellä, jota hänen perustellusti voidaan olettaa ymmärtävän. (Ulkomaalaislaki 301/2004, 95a§.)

Helsingin Maahanmuuttoviraston Dublin - yksikkö tutkii, onko henkilö hakenut kansainvälistä suojelua toisesta Dublin II sopimusta soveltavasta valtiosta, joita ovat EU maat, Islanti, Sveitsi ja Norja. Samalla selvitetään onko hakijalla perheenjäsen pakolaisena Dublin II sopimusta soveltavassa valtiossa, onko hakijalla kyseisten maiden myöntämää viisumia tai oleskelulupaa tai onko hakija tullut Suomeen laittomasti jonkin kyseisen maan kautta. Jos mikään Dublin - sopimuksen ehdoista ei täyty, käsitellään henkilön turvapaikkahakemus Suomessa. Dublin - sopimuksen ehtojen täytyessä, toinen valtio on vastuussa turvapaikkahakemuksen käsittelystä. Tällöin Maahanmuuttovirasto voi tehdä päätöksen tutkimatta jättämisestä ja käännäyttää hakijan vastuussa olevaan valtioon. Turvapaikkahakemus käsitellään joko normaalimenettelyssä tai nopeutetussa menettelyssä. Nopeutettuun menettelyyn kuuluvat ilmeisen perusteettomat hakemukset, sellaisien hakijoiden hakemukset, jotka tulevat turvallisista turvapaikka- ja alkuperämaista sekä hakemukset, joiden käsittely kuuluu ns. Dublin – asetuksen mukaan jollekin toiselle valtiolle. (Maahanmuuttovirasto 2014j.)

Varsinainen turvapaikkapuhuttelu tapahtuu Maahanmuuttovirastossa. Turvapaikkapuhuttelussa selvitetään hakijan perusteet kansainväliseen suojeluun. Turvapaikkamenettelyn yhteydessä tutkitaan ja ratkaistaan oleskeluoikeuden myöntäminen myös muilla esillä tulevilla perusteilla (Ulkomaalaislaki 301/2004, 95a§). Tällaisia perusteita voisivat esimerkiksi olla työ, perheside tai yksilöllinen inhimillinen syy. Maahanmuuttoviraston suuri haaste on selvittää turvapaikanhakijan tietojen todenperäisyys. Vain harvalla turvapaikanhakijalla on ajantasaisia dokumentteja mukanaan kertomuksensa tueksi. Turvapaikkapuhuttelu kestää yleensä muutaman tunnin, mutta toisinaan puhuttelu saat-

taa kestää myös päiviä. Turvapaikkapuhuttavan vaitonaisuus tai väärinkäsitykset ovat iso haaste turvapaikkapuhuttelussa. Maahanmuuttoviraston turvapaikkayksikön johtajan Esko Revon mukaan tavoitteena on saada hakija luottamaan turvapaikkapuhuttelun suoritettavaan viranomaiseen. Lähtökohtana on, että hakijan ajatellaan puhuvan totta. (Tarvas 2009,8.)

Maahanmuuttovirastolla on käytössään ajantasaiset maantiedot, joiden tietoa peilataan turvapaikanhakijan kertomukseen matkareitistä ja kotiseudusta. Turvapaikkapäätöksen tukena voidaan käyttää myös kielianalyyseja. Turvapaikanhakijalle voidaan tehdä kieli-analyysi, jos hakija kertoo olevansa kotoisin maansa turvattomista lääneistä. Hakijoiden kertomuksissa voi olla aukkoja ja ristiriitaisuuksia, kuten esimerkiksi keksittyjä väitteitä poliittisesta toiminnasta, jonka perusteella suojelua haetaan. (Tarvas, 2009, 8.)

Maahanmuuttovirasto on tehostanut turvapaikkamenettelyä vuonna 2012 alkaneen Lean – hankkeen avulla. Lean - hankkeen avulla on pystytty lyhentämään turvapaikkahakemusjonoja ja odotusaikoja sekä työn laatu on parantunut. Lean - menetelmä on autoteollisuuden kehittämä tuotanto- ja johtamisfilosofia. Lean - ajattelu perustuu kahteen keskeiseen periaatteeseen, joita ovat ihmisten kunnioittaminen ja jatkuvien parannusten tekeminen työssä. Lean - menetelmän tavoitteena on tehdä työstä sujuvampaa, poistamalla työprosessista tukoskohtia ja välttämällä hukkatyötä. Ruotsin Migrationsverket on ottanut mallin käyttöön vuonna 2009 kehittäessään turvapaikkamenettelyään. Lean – hankkeen tavoitteena ovat turvapaikkapäätösten määrän kasvu suhteutettuna henkilötyövuosiin, kansainvälisen yhteistyön kehittäminen ja turvapaikkaprosessin eri vaiheiden kehittäminen. Lean – hankkeen avulla pystyttiin luomaan sujuvampi ja selkeämpi turvapaikkamenettely. Lean 2 - hanke alkoi vuonna 2013 ja sen tavoitteena on viranomaisyhteistyön parantaminen, turvapaikkamanuaalin laatiminen, virkamiesten kouluttaminen ja turvapaikkaprosessin jatkuvan kehittämisen helpottaminen. (Maahanmuuttovirasto 2014k.)

Anu Harju on toimittanut kirjan Palasina maailmalla. Kirjassa turvapaikanhakijat ja pakolaiset kertovat elämästään ja kokemuksistaan. Kirjassa ”Alex” kuvaa turvapaikkaprosessiaan seuraavasti:

”Asyl on paikka, jossa menneisyyden ylitse on vedetty viiva, tulevaisuus on hämärän peitossa ja nykyisyyttä ei yksinkertaisesti ole olemassa. Asyl on paikka, jossa aika pysähtyy. Välillä tuntuu kuin et eläisi omaa elämääsi, vaan jotain vierasta, aivan kuin tarkkailisit elämääsi ulkopuolelta. Asyl on kuin pitkän pitkä uni, joka päättyy joko painajaiseen, jossa sinuun lyödään leima ”käännyttävä maasta” tai suloiseen heräämiseen ”myönteinen päätös” nimisen sinfonian soidessa. Mutta päättyi asyl kuinka tahansa, se jättää jälkensä elämääsi, kuin arpi iholla.” (”Alex” 2003, 44.)

2.2 Turvapaikka ja muut oleskeluluvat

Maahanmuuttovirasto voi tehdä turvapaikkahakemukseen joko myönteisen tai kielteisen päätöksen. Poliisi antaa Maahanmuuttoviraston tekemän päätöksen tiedoksi hakijalle. Sekä myönteisistä että kielteisistä päätöksistä voidaan valittaa Helsingin hallinto-oikeuteen ja edelleen muutosta voi hakea korkeimmasta hallinto-oikeudesta, jos korkein hallinto-oikeus myöntää valitusluvan. Hakija voi valittaa myönteisestä päätöksestä esimerkiksi siinä tilanteessa, jos ei ole saanut turvapaikkaa vaan oleskeluluvan toissijaisen tai humanitaarisen suojelun perusteella. Kielteiseen oleskelulupapäätökseen Maahanmuuttovirasto tekee päätöksen myös hakijan käännättämisestä. Poliisi vastaa käännättämisen täytäntöönpanosta. Suomeen voi saada oleskeluluvan myös opiskelun, perheenjäsenyyden, työntekijän, elinkeinoharjoittajan, paluumuuton tai suomalaisen syntyperän perusteella. Saadessaan myönteisen oleskelulupapäätöksen hakija saa jäädä Suomeen. (Maahanmuuttovirasto 2014j.)

Tehdessään turvapaikkahakemukseen myönteisen päätöksen Maahanmuuttovirasto myöntää hakijalle joko turvapaikan tai oleskeluluvan toissijaisen suojelun tai humanitaarisen suojelun perusteella tai jollakin muulla oleskelulupaperusteella (Maahanmuuttovirasto 2014j). Hakijalle myönnetään turvapaikka, jos hän oleskelee kotimaansa tai pysyvän asuinmaansa ulkopuolella sen johdosta, että hänellä on perustellusti aihetta pelätä joutuvansa siellä vainotuksi alkuperän, uskonnon, kansallisuuden, tiettyyn yhteiskunnalliseen ryhmään kuulumisen tai poliittisen mielipiteen johdosta, ja jos hän pelkoo vuoksi on haluton turvautumaan sanotun maan suojeluun (Ulkomaalaislaki 301/2004, 87§).

Vainoksi katsotaan teot, jotka ovat laatunsa tai toistuvuutensa vuoksi sellaisia, että ne loukkaavat vakavasti perustavanlaatuisia ihmisoikeuksia. Vainoksi katsotaan myös vakavuudeltaan vastaava kertymä sellaisia tekoja, joihin kuuluu ihmisoikeusloukkauksia. Vainoksi katsottuja tekoja voivat olla 1) fyysinen tai henkinen väkivalta, mukaan luetuna seksuaalinen väkivalta; 2) oikeudelliset tai hallinnolliset toimenpiteet taikka poliisin toimintaan tai lainkäyttöön liittyvät toimenpiteet, jotka ovat itsessään syrjiviä tai jotka toteutetaan syrjivällä tavalla; 3) kohtuuton tai syrjivä syytteeseen paneminen tai rankaiseminen; 4) muutoksenhakumahdollisuuden puuttuminen tai epääminen, minkä seurauksena on kohtuuton tai syrjivä rangaistus; 5) syytteeseen paneminen tai rankaiseminen sen johdosta, että henkilö kieltäytyy asepalveluksesta selkkauksessa, jossa asepalveluksen suorittaminen sisältäisi 87 §:n 2 momentissa tarkoitettuja tekoja; 6) luonteeltaan sukupuoleen tai lapsiin kohdistuva teko (Ulkomaalaislaki 301/2004, 87a§).

Turvapaikanhakija voi saada oleskeluluvan toissijaisen suojelun perusteella, jos Ulkomaalaislain 87§:n mukaiset edellytykset turvapaikan antamiselle eivät täyty, mutta on esitetty merkittäviä perusteita uskoa, että jos ulkomaalainen palautetaan kotimaahansa tai pysyvään asuinmaahansa, hän joutuisi todelliseen vaaraan kärsiä vakavaa haittaa, ja hän on kykenemätön tai sellaisen vaaran vuoksi haluton turvautumaan sanotun maan suojeluun. Vakavalla haitalla tarkoitetaan 1) kuolemanrangaistusta ja teloitusta; 2) kidutusta tai muuta epäinhimillistä tai ihmisarvoa loukkaavaa kohtelua tai rangaistusta; 3) mielivaltaisesta väkivallasta kansainvälisen tai maan sisäisen aseellisen selkkauksen yhteydessä johtuvaa vakavaa ja henkilökohtaista vaaraa. (Ulkomaalaislaki 301/2004, 88§.)

Turvapaikanhakijalle voidaan myöntää oleskelulupa humanitaarisen suojelun perusteella jos 87 §:n tai 88 §:n mukaisia edellytyksiä turvapaikan tai toissijaisen suojelun antamiselle ei ole, mutta hän ei voi palata kotimaahansa tai pysyvään asuinmaahansa siellä tapahtuneen ympäristökatastrofin takia taikka siellä vallitsevan huonon turvallisuustilanteen vuoksi, joka voi johtua kansainvälisestä tai maan sisäisestä aseellisesta selkkauksesta tai vaikeasta ihmisoikeustilanteesta. (Ulkomaalaislaki 301/2004, 88a§.)

Hakija voi peruuttaa kansainvälistä suojelua koskevan hakemuksensa Maahanmuuttovirastolle, poliisille tai rajatarkastusviranomaiselle henkilökohtaisesti tekemällään kirjallisella ilmoituksella. Peruutusilmoituksen vastaanottaja pyytää hakijaa ilmoittamaan kantansa mahdolliseen maasta poistamiseen ja maahantulokieltoon. (Ulkomaalaislaki 301/2004, 95b§.) Turvapaikanhakijalle voidaan korvata kohtuulliset matkakustannukset kotimaahan tai muuhun maahan, jos hän poistuu maasta vapaaehtoisesti tai oleskelulupahakemus hylätään. (Laki kansainvälistä suojelua hakevan vastaanotosta 746/2011, 31§.)

Vuosina 2008 - 2013 Maahanmuuttovirasto teki turvapaikkahakemuksiin myönteisiä päätöksiä 8641 ja kielteisiä päätöksiä 12 538. Myönteisiin päätöksiin sisältyivät turvapaikan lisäksi oleskeluluvat toissijaisen ja humanitaarisen suojelun perusteella sekä muulla perusteella. Hakijoiden kansalaisuudet vaihtelevat vuosittain, mutta huomattava määrä turvapaikanhakijoista on tullut Irakista, Iranista, Somaliasta, Venäjän federaatiosta, Nigeriasta, Afganistanista, Kosovosta, Bulgariasta, Turkista ja Serbiasta. (Maahanmuuttovirasto 2014l-q.)

2.3 Vastaanottokeskukset ja vastaanottopalvelut

Vastaanoton käytännön toiminnan ohjaus, suunnittelu ja valvonta kuuluvat Maahanmuuttovirastolle (Laki kansainvälistä suojelua hakevan vastaanotosta 746/2011, 8§). Vastaanottotoiminnan keskeisenä päämääränä alusta alkaen on ollut asiakkaiden elämänhallinnan säilyminen turvapaikkapäätösten odotusaikana. Vastaanottokeskuksessa tarvitaan erilaisen koulutuksen omaavia ammatillisesti toimivia työntekijöitä. Henkilökuntaan kuuluvat johtaja, sosiaalityöntekijä, terveydenhoitaja, pakolaisohjaaja ja mahdollisesti myös muita työntekijöitä. Vastaanottokeskusten sijoittuminen eri puolille maata, tarkoittaa sitä, että suuri osa suomalaisista on saanut kosketuksen turvapaikanhakijoihin ja heidän kulttuureihinsa. Vastaanottokeskuksia ylläpitävät valtio, kunnat ja Suomen Punainen Risti. Joutsenon ja Oulun vastaanottokeskukset ovat valtion ylläpitämiä. Helsingin, Metsälän, Kotkan, Vaasan, Oravaisten ja Kajaanin vastaanottokeskukset ovat kunnan ylläpitämiä. Suomen Punaisen Ristin keskuksia ovat Turun, Punkalaitumen, Mänttä-Vilppulan, Lammin, Kristiinankaupungin, Ruukin, Rovaniemen ja Kemin keskuksset. (Maahanmuuttovirasto 2014r.)

Turvapaikanhakija majoitetaan vastaanottokeskukseen. Turvapaikanhakija ei voi itse valita missä keskuksessa haluaa majoittua. Uusi turvapaikanhakija majoitetaan ensin niin sanottuun kauttakulkukeskukseen, jossa hän pääsääntöisesti asuu siihen asti kunnes poliisi ja Maahanmuuttovirasto ovat suorittaneet turvapaikkatutinnan ja – kuulustelun. Helsingin, Turun, Oulun ja Joutsenon vastaanottokeskukset ovat kauttakulkukeskuksia. Kauttakulkukeskuksesta henkilö siirretään niin sanottuun odotusajan vastaanottokeskukseen odottamaan päätöstä turvapaikkahakemukselleen. (Maahanmuuttovirasto 2012s.) Turvapaikanhakija voi järjestää majoituksensa myös itse niin sanotussa yksityismajoituksessa vastaanottokeskuksen ulkopuolella, mutta tällöin hänen asumiskustannuksiaan ei korvata (Suoranta 2011, 15).

Maahanmuuttovirasto on pyrkinyt lisäämään niin sanotulla hajasijoitusperiaatteella toimivia vastaanottokeskuksia. Näissä vastaanottokeskuksissa turvapaikanhakijat majoitetaan normaaleihin vuokra-asuntoihin. Menettelyllä pyritään lisäämään turvapaikanhakijoiden oma-aloitteisuutta ja elämänhallintaa sekä tuetaan itsenäisempään selviytymiseen. Vastaanottojärjestelmän kannalta menettely on joustavampi ja taloudellisempi. (Maahanmuuttovirasto 2012s.)

Turvapaikanhakija voidaan majoittaa erilliseen säilöönottoyksikköön, jos hakijan henkilöllisyydessä tai matkareitissä on epäselvyyksiä. Säilöönottoyksikköön voidaan majoittaa myös ulkomaalaisia, jotka odottavat maasta käännyttämistä tai karkottamista. Säilöönottoyksikkö on suljettu eikä sen alueelta saa poistua. Säilöönotosta säädetään Ulkomaalaislaissa ja poliisi tai rajaviranomainen päättää säilöönotosta. (Pakolaisneuvonta 2013.) Säilöön otettujen ulkomaalaisten kohtelusta säädetään Laissa säilöön otettujen ulkomaalaisten kohtelusta ja säilöönottoyksiköstä (748/2011). Tällä hetkellä Suomessa on yksi säilöönottoyksikkö, joka sijaitsee Helsingissä. Toinen säilöönottoyksikkö perustetaan Lappeenrantaan Joutsenon vastaanottokeskuksen yhteyteen ja se aloittaa toimintansa syksyn 2014 aikana.

Vastaanottopalveluihin kuuluvat majoitus, vastaanotto- ja käyttöraha, sosiaalipalvelut, terveydenhuoltopalvelut, tulkki- ja käännöspalvelut sekä työ- ja opintotoiminta. Vastaanottopalveluina voidaan järjestää myös ateriat. (Laki kansainvälistä suojelua hakevan

vastaanotosta 746/2011, 13§.) Työ- ja opintotoiminta voi esimerkiksi olla suomen kiel-
len opiskelua tai siivous- ja kunnostustöitä.

Vastaanottotoiminnan strategian mukaan vastaanottotoiminnan visiona on vastaanotto-
järjestelmän yhdenmukaisuus. Tavoitteena on, että vastaanottojärjestelmä tarjoaa asiak-
kailleen ihmisarvoisen kohtelun sekä toimivat ja yhdenmukaiset palvelut vastaanotto-
keskuksesta riippumatta. Asiakkaille halutaan tarjota valmiuksia myös turvapaikkapro-
sessin jälkeiseen aikaan. Vastaanottopalveluiden tavoitteena on edistää asiakkaiden hy-
vinvointia, arjessa selviytymistä ja omatoimisuutta. (Maahanmuuttovirasto 2014h.)

Vastaanottotoiminnan strategian arvot ovat: yhdenvertaisuus, joustavuus, ammatillisuus
ja turvallisuus. Yhdenvertaisuuteen kuuluvat ihmisoikeudet, tasa-arvo, oikeudenmukai-
suus, syrjimättömyys ja yksilöllisten tarpeiden huomioiminen. Joustavuudella tarkoite-
taan kykyä vastata erilaisiin sisäisiin ja ulkoisiin muutostarpeisiin. Ammatillisuuteen
kuuluvat asiallinen ja puolueeton toiminta sekä eettinen pohdinta. Turvallisuudella tar-
koitetaan, että vastaanottokeskus on turvallinen paikka asua ja tehdä työtä. (Maahan-
muuttovirasto 2014h.)

2.4 Aikuissosiaalityön määrittelyä

Kansainvälinen sosiaalityön määritelmä hyväksyttiin heinäkuussa 2000. Määritelmää ei
voida pitää lopullisena, koska sosiaalityö muuttuu ja kehittyy jatkuvasti. Sosiaalityön
tavoitteena on hyvinvoinnin lisääminen edistämällä yhteiskunnallista muutosta, ihmis-
suhdeongelmien ratkaisua, elämänhallintaa ja itsenäistymistä. Sosiaalityö perustuu ih-
misoikeuksien kunnioittamiseen ja yhteiskunnallisen oikeudenmukaisuuden periaattei-
siin. Sosiaalityö pyrkii vähentämään yhteiskunnassa ilmeneviä esteitä, eriarvoisuutta ja
epäoikeudenmukaisuutta. (Talentia 2014.) Määritelmässä korostuu sosiaalityön inter-
ventio ihmisten ja heidän ympäristöjensä välisiin vuorovaikutuksiin (Raunio 2009, 63).

Juhila (2008, 15 – 17) on selvittänyt kuntien sosiaalitoimistojen Internetsivuilta määri-
telmiä ja sisältöjä aikuissosiaalityölle. Määritelmien kolme tyypillistä elementtiä ovat:
ongelma, tavoite ja välineet. Ammatillinen sosiaalityö perustuu suunnitelmalliseen ot-

teeseen, huolelliseen tilanteen arviointiin, asetettuihin muutostavoitteisiin ja tavoitteen saavuttamiseksi valittuihin välineisiin. Aikuissosiaalityön yksi tärkeimmistä tavoitteista on asiakkaiden voimaannuttaminen (empowerment) ja tukeminen elämänhallinnan säilymiseen, riippumattomuuteen ja itsenäisyyteen. Toisena tavoitteena sosiaalityöllä pyritään poistamaan tai välttämään esteitä, jotka estävät ihmistä nauttimasta laadukkaasta elämästä ilman kärsimyksiä, haittoja ja alistamista (Thompson 2002, 288).

Aikuissosiaalityön määrittelemisen on moniselitteinen tehtävä ja sitä voidaan määritellä ongelmalähtöisyyden lisäksi ratkaisukeskeiseksi työotteeksi, jossa kiinnitetään huomiota asiakkaan vahvuuksiin yhdessä asiakkaan kanssa. Aikuissosiaalityön sisällöistä puhuttaessa esiin nousevat käsitteet kuntoutus, kuntouttaminen, suunnitelma, arviointi ja palveluohjaus. (Kananoja, ym. 2010, 197 - 199.) Terveiden ja hyvinvoinnin laitoksen (2014) mukaan aikuissosiaalityön orientaatioita ovat: kuntouttava sosiaalityö, toimeentulotukityö, palveluohjaus, työllistymisen tukeminen, valtaistaminen (empowerment), yhteisösosiaalityö ja rakenteellinen sosiaalityö.

Liukko (2006, 38 – 39) on tarkastellut aikuissosiaalityötä ammattikäytäntöinä. Sosiaalityön tehtävä ja perimmäinen tarkoitus määrittyvät taustalla vaikuttavan yhteiskunnallisen orientaation tai orientaatioiden yhdistelmien kautta. Sosiaalityö on konkreettista, tavoitteellista ja suunnitelmallista työorientoitunutta työskentelyä. Työskentelyssä voidaan hyödyntää erilaisia työmenetelmiä ja interventioita, joiden avulla pyritään asetettuihin tavoitteisiin. Työmenetelmien eli asiakkaan aktiivisen vuorovaikutuksen sijaan voidaan toimia käyttäen työvälineitä, kuten esimerkiksi palvelujärjestelmää, jolloin työskentely perustuu sosiaalityön prosessiin ja työorientaatioon. Sosiaalityöntekijä on sisäistänyt ammattitaidon eli työtaidot, joiden pohjalta hän työskentelee asiakkaan kanssa ja tekee valintoja. Sosiaalityöntekijän ammattitaitoon kuuluvat työssä tehtävät valinnat, työotteen tietoisuus, moniammatillinen toiminta ja yhteiskunnallinen vaikuttaminen. Taulukkoon numero 1 on kuvattu aikuissosiaalityön ammatillisten käytäntöjen taustot Liukon (2006) mukaan.

TAULUKKO 1. Sosiaalityön ammatillisten käytäntöjen tasot (Liukko 2006, 39)

Yhteiskunnallinen orientaatio
Yhteiskunnallinen orientaatio tarkoittaa sosiaalityöntekijän käsitystä sosiaalityön yhteiskunnallisesta tehtävästä. Se perustuu yhteiskunnalliseen tulkintaan sosiaalisten ongelmien perusteista ja ratkaisumahdollisuuksista, valtiosta ja sosiaalityöstä.
Työorientaatio
Työorientaatioissa on kyse sosiaalityötä konkreettisella tavalla ohjaavasta strategisesta linjauksesta, joka täsmentää sosiaalityön tavoitetta, toteuttamisen tapaa sekä asiakkaan ja sosiaalityöntekijän vuorovaikutussuhteen luonnetta.
Työprosessi
Sosiaalityön prosessi on systemaattinen ja joustava asiakastyön käytäntö, joka yhdistää työskentelyn eri vaiheita, toimintoja ja yksittäisiä tekoja yhtenäiseksi, mielekkääksi ja tavoitteelliseksi kokonaisuudeksi. Siinä työskentely etenee sosiaalityöntekijän ja asiakkaan yhteistyöllä asteittain eteenpäin, mutta eteneminen ei ole aina lineaarista vaan usein iteratiivista, toiston mahdollistavaa.
Työmenetelmä
Työmenetelmä on sosiaalityöntekijän asiakastyössään toteuttama vuorovaikutuksellinen ja tietoinen toimintatapa, joka on yleisten ominaispiirteidensä osalta siirrettävissä toiseen asiakastilanteeseen ja toiseen työyhteisöön, mutta joka samalla kykenee muotoutumaan kunkin tilanteen erityispiirteiden mukaisesti.
Työtaito
Työtaidot ovat koulutuksen ja työkokemuksen myötä vahvistuvia ja kehittyviä kognitiivisen, eettisen ja emotionaalisen osaamisen ja kyvykkyyden perusjuonteita, jotka mahdollistavat asiantuntevan toiminnan asiakastyössä, työyhteisössä ja muissa ammatillisissa yhteyksissä.
Interventio
Interventio on kohdennettu toimenpide tai toimenpiteiden rupeama, jonka tavoitteena on saada aikaan jokin toivottu vaikutus tai muutos asiakkaan elämäntilanteessa. Intervention oikeutus perustuu sosiaalityölle yhteiskunnallisesti annettuihin tehtäviin pitää huolta ja edistää yksilöiden ja perheiden turvallisuutta ja suoriutumista sekä yhteisöjen toimivuutta.
Työväline
Sosiaalityön työvälineet ovat konkreettisia apukeinoja (kuten haastattelulomake), teknistä taitamista (kuten haastattelutekniikka) tai palvelujärjestelmän toimintoja ja erityispalveluja, joihin asiakas voidaan ohjata. Työvälineitä voidaan hyödyntää asiakastyön ytimessä, mutta ne voivat myös toteutua erillään perussosiaalityöntekijän ja asiakkaan keskinäisestä vuorovaikutuksesta.

Sosiaalityön taidoilla tarkoitetaan koulutuksen ja työkokemuksen myötä vahvistuvia ja kehittyviä kognitiivisen, eettisen ja emotionaalisen osaamisen sekä kyvykkyyden perusjuonteita. Nämä mahdollistavat asiantuntevan toiminnan asiakastyössä, työyhteisöissä ja muissa ammatillisissa yhteistyösuhteissa. (Liukko 2006, 33.) Sosiaalityön eettisen perustan muodostavat arvot, moraalit ja eettiset periaatteet. Arvot ovat sosiaalityön perusta. Eettisesti kestävässä sosiaalityössä toteutuvat työn arvot ja moraalit. (Kananoja, ym. 2010, 120 – 122.) Sosiaalityöntekijöiden työtaitoihin liittyy työntekijän henkilökohtainen intuitiivinen tieto, joka liittyy vahvasti työntekijän henkilökohtaiseen arkiymmärrykseen (Raunio 2009, 124).

Rakenteellisella sosiaalityöllä pyritään vaikuttamaan yhteiskuntaan asiakkaiden ja asukkaiden näkökulmasta. (Kananoja, ym. 2010, 122). Yhteisösosiaalityö on yhteenkuuluvuutta ja sillä edistetään ihmisten hyvinvointia yhteisöissä (THL 2014). Pohjimmiltaan yhteistyö keskittyy yhteen yhteisöön tai on yhdistelmä kolmea eri yhteisöä. Nämä kolme yhteisöä ovat ihmisen fyysinen asuinympäristö (lähiöt), sosiaaliset yhteisöt (esimerkiksi uskonnolliset yhteisöt ja työpaikat) sekä identiteettiin ja yhteenkuuluvuuden tunteeseen perustuvat yhteisöt, joiden jäseniä sitoo toisiinsa samankaltaisuus. (Healy 2012, 170.)

2.5 Turvapaikanhakijoiden parissa tehtävän sosiaalityön erityispiirteet

Turvapaikanhakijoilla on oikeus saada sosiaalihuoltolain (710/1982) 17 §:ssä tarkoitettuja sosiaalipalveluja, jos sosiaalihuollon ammattihenkilö arvioi ne välttämättömiksi sinä aikana, jona henkilö on oikeutettu vastaanottopalveluihin. Sosiaalihuoltolain (710/1982) 17§: n sosiaalipalveluja ovat 1) sosiaalityö; 2) kasvatus- ja perheneuvonta; 3) kotipalvelut; 4) asumispalvelut; 5) laitoshuolto; 6) perhehoito; 7) vammaisten henkilöiden työllistymistä tukeva toiminta ja vammaisten henkilöiden työtoiminta ja 8) toimenpiteet elatusavun vahvistamiseksi. Sosiaalihuoltolain 18 §:ssä tarkoitettua sosiaalityötä tekee vastaanottokeskuksessa sosiaalihuollon ammattihenkilö. Työhön kuuluu neuvontaa, ohjausta, sosiaalisten ongelmien selvittämistä ja muita tukitoimia, jotka yläläpitävät ja edistävät yksilöiden ja perheen turvallisuutta ja suoriutumista sekä yhteisöjen toimivuutta. (Laki kansainvälistä suojelua hakevan vastaanotosta 746/2011, 25§.)

Tampereen vastaanottokeskuksen toimintakertomuksessa (2006) vastaanottokeskuksen perussosiaalityönä pidettiin asiakkaiden alkuhaastattelua, oleskeluluvan saaneiden kuntasijoitushaastattelua, ohjaus- ja neuvontatyön lisäksi painopisteitä olivat toimeentulotukityön kehittäminen, ehkäisevä työ ja psykososiaalinen tuki. Sosiaalityön johtosääntönä oli siirtyminen korjaavasta sosiaalityöstä ehkäisevään työhön. Ehkäisevän sosiaalityön työmuotoja olivat päivähoitopaikkojen ja perhetyön myöntäminen, opiskeluun tukeminen, rahallinen tuki kurssimaksuihin ja matkakortteihin sekä motivointikeskustelut. Opiskeluihin tukemisella pyrittiin välillisesti edistämään mielenterveyttä. Psykososiaalinen tuki sisälsi tukikeskustelut. Tukikeskusteluiden avulla pyrittiin tukemaan asiakkaiden elämänhallintaa ja aktiivisuutta. (Artkoski & Kauko 2006, 4.) Sosiaaliportin (2013) Internetsivuilla vastaanottokeskuksen sosiaalipalvelut sisältävät neuvontaa, ohjausta, sosiaalisten ongelmien selvittämistä, kriisityötä, taloudellisen tuen myöntämistä ja muita tukitoimia, jotka ylläpitävät ja edistävät hyvinvointia ja suoriutumista.

Vastaanottokeskuksen sosiaalipalveluiden aikuissosiaalityön asiakasprosessia voidaan kuvata seuraavasti:

1. asian vireilletulo
2. palvelutarpeen arviointi (tuen tarpeet ja tarvittavat palvelut)
3. asiakassuunnitelman laatiminen
4. asiakaskohtaisten päätösten tekeminen sekä asiakassuunnitelman mukaisien toimenpiteiden ja palveluiden toteuttaminen
5. vaikutusten ja asiakassuunnitelman arviointi
6. asiakkuuden päättäminen

Vastaanottokeskuksessa on käytössä sähköinen asiakastietojärjestelmä, jonka nimi on UMAREK. Sosiaalityön dokumentointi tehdään UMAREK -asiakastietojärjestelmään. Sosiaalipalveluiden antaja kirjaa asiakkaan tilanteeseen ja asiakkaaseen liittyvät palvelutapahtumat asiakaskertomukseen. Asiakaskertomukseen kirjataan ja kuvataan työskentely asiakkaan kanssa sekä asiakkaan asioiden hoitaminen. Ajan tasalla oleva asiakaskertomus tukee suunnitelmista sosiaalityötä. Asiakaskertomukseen kirjattujen tietojen avulla pystytään seuraamaan asiakkaan asian edistymistä, asiakkaan hyvinvointia ja asiakasprosessin etenemistä. (Maahanmuuttoasioiden toimintakäsikirja 2013, 4 - 5.)

Vastaanottokeskuksessa tehdään sosiaalityötä eri - ikäisten ja eri kulttuureista tulevien ihmisten kanssa, joiden etninen tausta, kulttuuri ja siihen liittyvät arvot, normit, tavat ja tottumukset poikkeavat suomalaisesta kulttuurista. Kansainvälisessä sosiaalityön määritelmässä sosiaalityö tarkentuu arvojen, teorian, tiedon ja käytännön kokonaisuudeksi. Sosiaalityön arvot perustuvat kaikkien ihmisten tasa-arvon, arvon ja arvokkuuden kunnioittamiselle. (Raunio 2009, 65.) Arvoja ja moraalia toteutetaan eettisesti kestävänsä toiminnan kautta. Hyvä eettinen käytäntö kunnioittaa jokaisen ihmisen arvoa ja ainutlaatuisuutta. Asiakkaan oikeus yksityisyyteen toteutuu arvojen kautta puolueettomalla ja luottamuksellisella työskentelyllä. Eettisesti hyvä käytäntö edellyttää yksilöllistä perehtymistä ihmisen elämäntilanteeseen ja työtapaa, jossa vahvistetaan ihmisen omaa vastuuta elämästään, ratkaisuksistaan ja teoistaan eli annetaan tilaa ihmisen omalle osallisuudelle työskentelyssä. (Kananoja, ym. 2010, 122.) Sosiaalipalveluiden arvoperusta on asiakaslähtöisyys. Asiakas kohdataan ihmisarvoisena yksilönä. Vastaanottokeskuksessa pyritään asiakaslähtöisyyteen järjestämällä sosiaalipalveluita asiakkaan tarpeista lähtien mahdollisimman toimiviksi. Asiakaslähtöisyydessä korostetaan vastavuoroisuutta, asiakkaan osallisuutta ja vaikutusmahdollisuutta palveluprosessiin sekä yksilön ja perheen tuen tarpeita, ja yksilöllisten palvelukokonaisuuksien muotoilua. (Maahanmuuttoasioiden toimintakäsikirja 2013, 2-3.)

Asiakkaan oikeuksissa korostuu oikeus saada vastaanottokeskuksessa laadultaan hyvää sosiaalipalvelua ja hyvää kohtelua ilman syrjintää. Asiakasta on kohdeltava siten, ettei hänen ihmisarvoaan loukata. Asiakkaan vakaumusta ja yksityisyyttä kunnioitetaan. Sosiaalipalveluita toteutettaessa on otettava huomioon asiakkaan toivomukset, mielipide, etu ja yksilölliset tarpeet sekä kunnioitettava asiakkaan itsemääräämisoikeutta. Sosiaalipalveluiden ammattihenkilöstön on selvitettävä ymmärrettävällä tavalla asiakkaalle hänen oikeutensa ja velvollisuutensa sekä vaihtoehdot ja niiden vaikutukset hänen asiaansa. Asiakkaalla on tiedonsaanti oikeus häntä itseään koskevissa asioissa. Asiakkaan velvollisuutena on antaa tarvittavat tiedot. Asiakkaalla on oikeus tietää mihin hänen antamia tietoja tarvitaan ja mihin niitä käytetään. Asiakkaalle on kerrottava mihin häntä koskevat tiedot talletetaan. (Maahanmuuttoasioiden toimintakäsikirja 2013, 3.)

Asiakkaan kunnioittamista osoittaa heidän kulttuuritaustojensa tunteminen, ymmärtäminen ja huomioon ottaminen käytännön toiminnassa. Tämä on työn onnistumisen kan-

nalta välttämätöntä. (Kananoja, ym. 2010, 122.) Laajassa mielessä termiä kulttuuri voidaan soveltaa yksilöä ympäröivän ympäristön kaikkiin ominaispiirteisiin, mutta erityisesti se viittaa aineettomiin näkökohtiin kaikesta siitä, mitä henkilö omistaa yhteisesti muiden samaan sosiaaliseen ryhmään kuuluvien yksilöiden kanssa. Kulttuuri ei ole pysyvää vaan se muuttuu koko ajan. (Fernando 2000, 120.)

Kulttuurisesti sensitiivinen henkilö tiedostaa omat asenteensa ja ennakkoluulonsa toista kulttuuria kohtaan sekä oman kulttuuritaustansa merkityksen omaan ajatteluunsa ja toimintaansa. Tämän tiedostaminen on välttämätöntä työskenneltäessä eri kulttuurista olevien asiakkaiden kanssa, koska ihmisillä on taipumuksena soveltaa oman kulttuurinsa arvoja, uskomuksia ja käytäntöjä myös muista kulttuureista tuleviin ihmisiin. (Koski 2007,18.)

Tuki ja kontrolli ovat sosiaalityön ydinkysymyksiä. Turvapaikanhakijat ovat saattaneet joutua kotimaassaan viranomaisten tahdolta kidutetuiksi, jonka vuoksi viranomaiset voivat edustaa lähtökohtaisesti pahaa. Tällöin luottamuksellisen suhteen luominen asiakkaan kanssa on erityisen haastavaa. Kontrollin käyttö voidaan kokea siten, ettei työntekijän mielletä olevan asiakkaan puolella vaan edustavan pahoja tahoja, kuten kotimaan viranomaisia. Työntekijän tulisi ymmärtää asiakkaan tilanne ja kuulla sekä vastaanottaa asiakkaan kokemukset. Kuulemisen ja vastaanottamisen kautta työntekijä pyrkii ratkaisemaan tuen ja kontrollin välistä ristiriitaa sekä saamaan asiakkaalle kokemuksen tuesta nousemaan päällimmäiseksi. (Jokinen 2008, 111 – 130.)

Vastaanottokeskuksen sosiaalityön käytännöt ovat kehittyneet ammatillisempaan ja erityisosaamisen suuntaan. Työ on monipuolista, kokonaisvaltaista, yksilö- ja perhekeskeistä sosiaalityötä. Asiakkaiden saapuminen uuteen ja vieraaseen kulttuuriin luo haasteita yhteiskuntaan asettumisessa. Asettumiseen liittyy vaikeuksia ja uusia asioita, joiden opastamisessa asiakkaat tarvitsevat tukea. Uuden kulttuurin lisäksi kotimaahan ja matkaan liittyvät kokemukset voivat aiheuttaa vaikeuksia ja tuottaa ongelmia jaksamiselle ja selviytymiselle. Turvapaikanhakijan elämää leimaa epä tietoisuus tulevaisuudesta. Turvapaikkaprosessi saattaa olla pitkä, joka lisää asiakkaan pahoinvointia ja nostaa riskiä erilaiseen oireiluun. Vaikeista kokemuksista ja taustoista huolimatta turvapaikanhakijat ovat osoittaneet poikkeuksellisen korkeaa pärjäämiskykyä. (Sosiaaliportti 2013.)

Vastaanottokeskuksissa laaditaan asiakassuunnitelmia. Asiakassuunnitelman laatimisen edellytyksenä on asiakkuus vastaanottokeskuksen sosiaalityöhön ja tuen sekä palveluiden tarve, joka edellyttää pidempikestoisen, suunnitelmallisen ja tavoitteellisen asiakastyön tekemistä. Arvioon asiakassuunnitelman laatimisen tarpeellisuudesta ammattihenkilö käyttää omaa harkintaansa.

Asiakassuunnitelmaan kirjataan seuraavat asiat:

- asiakkaan kokema ja ammatillisesti arvioitu tuen tarve
- arvio sosiaalipalveluista ja muista tukitoimista, joilla pystytään vahvistamaan asiakkaan voimavaroja ja toiminta mahdollisuutta
- asiakkaan ja ammattihenkilön yhdessä asettamat tavoitteet, joihin palveluiden ja tukitoimien avulla pyritään
- mahdolliset yhteistyötahot, jotka osallistuvat asiakkaan tarpeisiin vastaamisessa
- suunnitelman toteutumisen seuranta ja suunnitelman tarkistusta koskevat tiedot
- asiakkaan ja ammattihenkilön eriävät näkemykset tuen tarpeista ja toimista, joilla tarpeisiin vastataan

Asiakassuunnitelmaa ei tarvitse tehdä, jos:

1. kyseessä on tilapäinen neuvonta ja ohjaus
2. kyseessä on kertaluonteinen, suhteellisen vähäinen tai lyhytkestoinen tuen tarve
3. asiakkaalla ei selvitysten ja saatujen tietojen perusteella ole erityistä tuen tarvetta
4. asiakas on siirtymässä toiseen vastaanottokeskukseen tai kuntaan, eikä asiakassuunnitelmaa olisi mahdollista laittaa toimeen
5. asiakassuunnitelman laatiminen on muutoin ilmeisen tarpeetonta

(Maahanmuuttoasioiden toimintakäsikirja 2013, 5 - 8.)

Sosiaalityön tavoitteita ovat muun muassa asiakkaan tukeminen arkipäivän jaksamisessa, elämän eteenpäin menemisessä ja tulevaisuuteen uskomisen kannustaminen. Työn

haasteena voidaan nähdä asiakkaan motivoiminen hyödylliseen ajankäyttöön Suomessa. Vastaanottokeskukset sijaitsevat eri puolilla Suomea ja osa hyvin syrjässäkin. Vastaanottokeskukset pyrkivät järjestämään asiakkailleen harrastus- ja ryhmätoimintaa. Toiminnalla pyritään luomaan asiakkaille mielekästä tekemistä ja tukemaan sekä parantamaan asiakkaan toimintakykyä ja pärjäämistä.

Turvapaikanhakijat, joilla on Suomeen saapuessa mukanaan henkilöllisyyspaperit saavat tehdä työtä Suomessa kolmen kuukauden kuluttua turvapaikkahakemuksen jättämisestä. Hakijat, joilla ei ole henkilöllisyyspapereita saavat tehdä töitä kuuden kuukauden kuluttua. Turvapaikanhakijat voivat opiskella vastaanottokeskuksen ulkopuolelle. Turvapaikanhakijalla ei ole oikeutta opintososiaalisiin tukiin. Hakijat voivat opiskella esimerkiksi opistoissa. Ammatilliset oppilaitokset voivat itse päättää, saako turvapaikanhakija opiskelupaikan heiltä. (Pakolaisneuvonta 2013.)

Vastaanottokeskuksessa asuminen luo omat haasteensa turvapaikanhakijaperheille. Vastaanottokeskuksessa asuu sekä yhden että kahden huoltajan perheitä. Huoltajien psyykinen ja fyysinen terveydentila vaikuttaa heidän kykyynsä huolehtia lapsistaan. Vastaanottokeskuksen henkilökunnan resurssit ja mahdollisuudet vanhempien vanhemmuuden tukemiseen ovat rajalliset. Yksinhuoltajien selviytyminen vastaanottokeskuksessa on haasteellista. Haasteita luovat selviytyminen uudessa kulttuurissa ja jokapäiväisistä asioista kuten ruokailusta, pyykkien pesemisestä, lastenhoidosta, hygieniasta huolehtimisesta ja asioiden hoitamisesta. Lastensuojelun käsikirjaan on kerätty tietoa turvapaikanhakijaperheistä, vastaanottotoiminnasta ja turvapaikanhakijoiden oikeudesta lastensuojelullisiin toimenpiteisiin (Sosiaaliportti 2013).

3 METODOLOGISET LÄHTÖKOHDAT JA TUTKIMUKSEN TOTEUTUS

3.1 Tutkimuksellinen lähestymistapa

Ontologiset ja epistemologiset käsitykset ovat tutkimuksessa erityisen keskeisiä. Ontologiset kysymykset koskevat käsityksiä todellisuuden laadusta. Epistemologia tarkastelee tietämisen alkuperää ja luonnetta sekä tiedon muodostamista. (Hirsjärvi, Remes & Sajavaara 2008, 125 – 126.) Tässä tutkimuksessa laaja ontologinen käsite on sosiaalityö, jota on kuvattu monelta eri toiminnan tasolta. Sosiaalityölle ei ole olemassa yksiselitteistä määritelmää. Laajasti ja yleisellä tasolla kuvattuna sosiaalityö on yhteiskunnallista toimintaa.

Tutkimukseni lähestymistapa on fenomenologis-hermeneuttinen. Fenomenologis-hermeneuttisessa ihmiskäsityksessä tutkimuksen tekemisen kannalta keskeisiä käsitteitä ovat kokemus, merkitys ja yhteisöllisyys. (Tuomi & Sarajärvi 2002, 33 – 35.) Kokemus käsitetään laajasti ihmisen kokemuksellisenä suhteena omaan todellisuuteensa eli maailmaan jossa hän elää. Kokemus muotoutuu merkitysten mukaan. Yhteisön jäsenillä on yhteisiä piirteitä ja yhteisiä merkityksiä. Toisaalta jokainen ihminen on erilainen. (Laine 2001, 26 – 28.) Tietokysymyksissä keskeisiä ovat ymmärtäminen ja tulkinta. Fenomenologisen tutkimuksen kohde voidaan tarkentaa inhimillisen kokemuksen tutkimiseksi ja merkityksiksi. Merkitysteoria perustuu oletukseen, että ihmisten toiminta on suurelta osin tietoisesti ja tarkoitusten mukaisesti johonkin suuntautunutta sekä siihen, että ihmisyyksilö on perusteiltaan yhteisöllinen. Fenomenologis-hermeneuttisen tutkimuksen tavoitteena on käsitteellistää tutkittava ilmiö eli kokemuksen merkitys. Tutkimuksessa yritetään nostaa tietoiseksi ja näkyväksi se, minkä tottumus on häivyttänyt huomaamattomaksi ja itsestään selväksi. (Tuomi & Sarajärvi 2002, 33 – 35.)

Tieteen harjoittamiseen liittyviä yleisiä odotuksia ovat systemaattisuus ja uutuus. Tieteen odotetaan tuottavan luotettavaa uutta tietoa. Keskeisin asia tieteessä on syventää kykyämme todellisuuden erilaisten ilmiöiden ja niiden välisien yhteyksien ymmärtämiseen. (Aaltola 2001, 12.) Tieteellisen tiedon yksi keskeisimmistä tunnusmerkeistä on tiedon julkisuus. Tieteellinen tieto on julkista, joka on kaikkien luettavissa, arvioitavissa ja käytettävissä. (Leino - Kilpi 2007, 2.)

Tutkimusmenetelmäksi olen valinnut kirjallisuuskatsauksen. Kirjallisuuskatsaukseen olen valinnut kahdeksan kansainvälistä tieteellistä artikkelia, jotka käsittelevät aikuisten turvapaikanhakijoiden parissa tehtävää sosiaalityötä. Kirjallisuuskatsaukset ovat koottua tietoa rajatulta alueelta, joiden avulla haetaan vastausta tutkimuskysymykseen. Niitä on erilaisia ja ne edellyttävät, että tutkittavasta aiheesta on jo olemassa edes jonkin verran tutkittua tietoa. (Leino - Kilpi 2007, 2.) Kirjallisuuskatsaus on kriittistä tiedon arviointia tutkittavasta aiheesta. Sitä voidaan käyttää tutkimuksen pohjana, käytännön ja politiikan kehittämiseen tai akateemiseen tarkoitukseen. (Coughlan ym. 2013, 7.)

Kirjallisuuskatsauksen tarkoituksena on tarjota tutkijalle seuraavia tietoja; 1) mitä on jo tutkittu ja mitä pitäisi tutkia; 2) muuttujista, jotka ovat relevantteja kyseiseen aiheeseen; 3) yhdistää ja saada uusi näkökulma; 4) tunnistaa käsitysten ja käytännön välisiä suhteita; 5) osoittaa aiheen kontekstin tai ongelman; 6) perustella ongelman tarkoitus; 7) edistää ja hankkia aiheen sanastoa; 8) ymmärtää aiheen rakennetta; 9) ymmärtää käsitysten ja teorian sovelluksia; 10) tunnistaa käytettyjä metodologeja ja tutkimustekniikoita sekä 11) sijoittaa tutkimus historialliseen kontekstiin, joka osoittaa ymmärrystä aiheen kehityksestä. (Hart 1998, 27.) Systemaattisen kirjallisuuskatsauksen päämääränä on koota tietoa ja tehdä siitä synteesi. Synteesi muodostuu valitusta aiheesta aikaisemmin tehtyjen tutkimusten pohjalta. (Pudas - Tähkä & Axelin 2007, 46.)

Hartin (1998) mukaan kirjallisuuskatsaus on saatavilla oleva kokoelma kirjallisia dokumentteja, jotka sisältävät tietoa, ideoita ja todistusaineistoa tutkittavasta aiheesta tietystä näkökulmasta. Näkökulma ilmaisee näkemystä ja tarkoitusta aiheen luonteesta ja siitä, miten aihetta on tutkittu. Dokumenteista arvioidaan huolellisesti sitä, kuinka tutkimus on esitetty. Kirjallisuuskatsaus on yhteenveto muista tutkimuksista. Kirjallisuuskatsauksen tarkoituksena on tuottaa tutkimuksen kohteesta saatavilla olevasta kirjallisuudesta analyysi ja synteesi kriittisellä tavalla. Kirjallisuuskatsaus etenee aiheen valinnasta kirjallisuuden etsimiseen, aktiiviseen lukemiseen ja kirjallisuuden jäsentämiseen, analyysiin ja synteesiin sekä lopulliseen kirjallisuuskatsauksen kirjoittamiseen. (Coughlan, Cronin & Ryan 2013, 2 - 7.)

Kirjallisuuskatsauksista puhuttaessa voidaan käyttää erilaisia termejä kuvaamaan sitä, millaisesta kirjallisuuskatsauksen tyypistä on kyse. Tällaisia termejä ovat muun muassa narratiivinen, perinteinen, kuvaileva, laadullinen, realistinen, systemaattinen, meta-analyysi, metasynteesi, metayhteenveto ja niin edelleen. (Coughlan ym. 2013, 13 – 14.) Green tutkimusryhmineen (2006) jakaa kirjallisuuskatsaukset kolmeen perustyyppiin: narratiiviseen, systemaattiseen ja meta-analyysiin. Meta – analyysi on tapa tiivistää, yhdistää ja tulkita eri koulukuntien tieteellistä työtä (Lipsey & Wilson 2001, 2). Meta-analyysi voidaan jakaa sekä kvalitatiiviseen että kvantitatiiviseen tyyppiin (Green, Johnson & Adams 2006, 104–105). Kvalitatiivinen meta-analyysi sisältää kaksi orientaatiota, joita ovat metasynteesi ja metayhteenveto. Metasynteesi on tutkivampi ja kuvailevampi analyysin muoto kuin metayhteenveto. Metayhteenvedossa korostuu matemaattisempi ja määrällisempi ote. (Salminen 2011, 12.) Walsh & Downen (2005) mukaan kvalitatiivinen metasynteesi on kvantitatiivisen meta-analyysin rinnakkainen tekniikka.

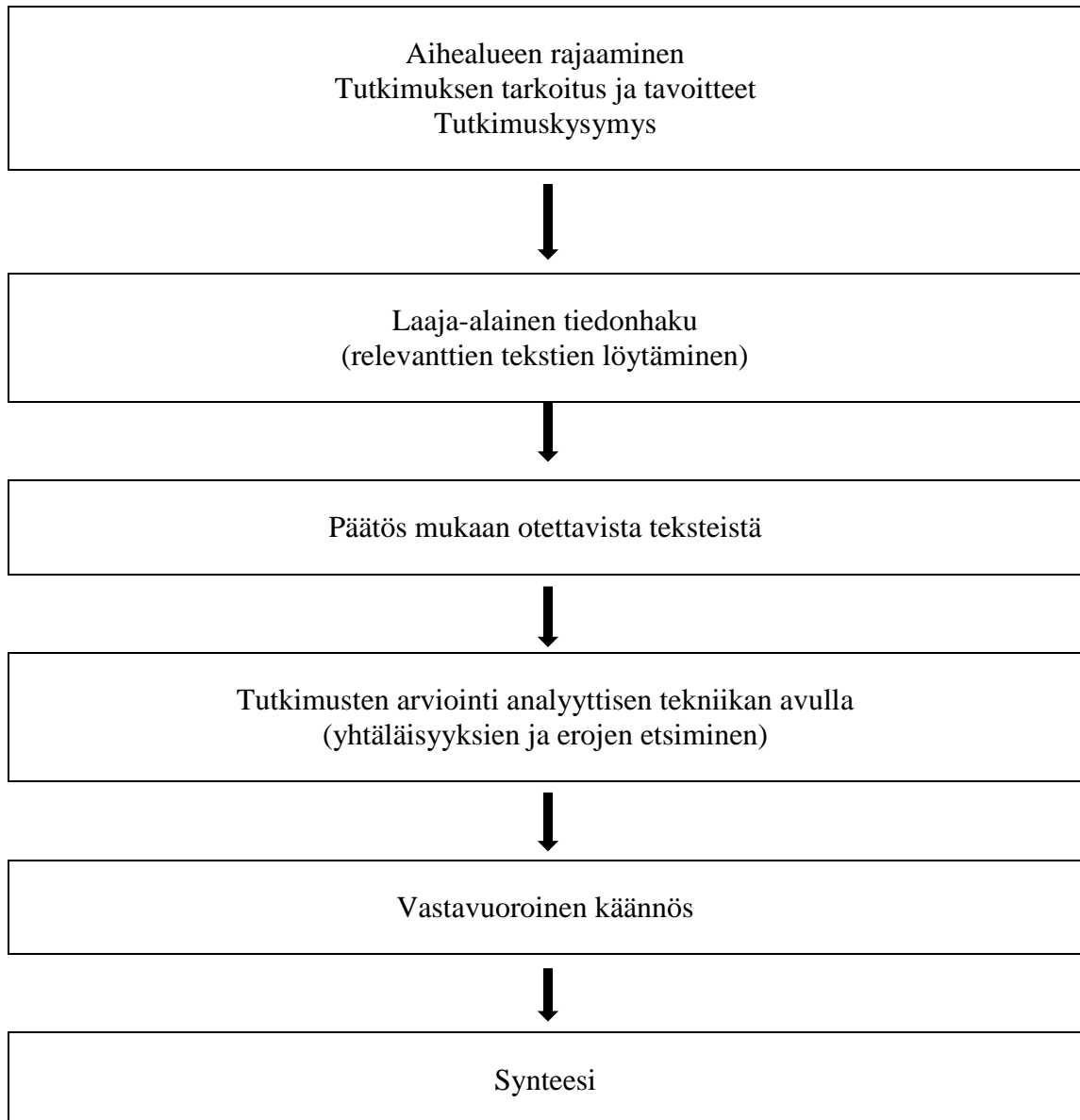
3.2 Laadullinen metasynteesi

Aineiston analyysitavaksi olen valinnut laadullisen metasynteesin. Laadullista metasynteesiä on käytetty tutkimusmetodina 1980 – luvulta alkaen. Metodina se on erittäin lähellä systemaattista kirjallisuuskatsausta. Metasynteesissä pyritään yhdistämään samaa aihetta käsittelevät tutkimukset ja tarkastelemaan tutkimuksia huolellisesti yhtäläisyyksien ja erojen valossa tulkitsemalla tutkimuksen nyansseja, olettamuksia ja tekstin sisältöä. Metasynteesin lähestymistapa on hermeneuttinen, joka pyrkii ymmärtämään ja selittämään tutkittavaa ilmiötä. (Walsh & Downe 2005, 204 – 205, 210.) Metasynteesiä ei pidä sekoittaa metayhteenvetoon, koska kyse on kahdesta erilaisesta tavasta tiivistää tutkittavaa aineistoa. Metasynteesi keskittyy tulkintaan, kun taas metayhteenveto on lähempänä kvantitatiivista meta-analyysiä pysyen kuitenkin laadullisena metodina. Laadullisessa metayhteenvedossa laadullinen tutkimus tiivistetään käyttäen kvantitatiivisia menetelmiä. (Salminen 2011, 13.)

Metasynteesi tutkimus etenee seuraavasti. Tutkimuksen tekeminen aloitetaan aihealueen rajaamisella, tutkimuksen tarkoituksen, tavoitteiden, tutkimuskysymyksen ja – ongelman määrittelyillä. Tämän jälkeen tehdään tutkittavasta aiheesta laaja-alainen tiedonha-

ku, jotta löydetään mahdollisimman kattava tekstiaineisto jo olemassa olevasta tiedosta. Tiedonhaun jälkeen tehdään päätös siitä mitkä tekstit otetaan mukaan tutkimukseen. (Walsh & Downe 2005, 206 – 209.) Kirjallisuuskatsauksesta voi tulla liian keskittymätön ja vaikeasti käsiteltävä, jos aihe on liian laaja. Hakustrategiaa on arvioitava koko ajan, jotta varmistutaan siitä, että kerätty tieto soveltuu tutkimusaiheeseen. (Coughlan ym. 2013, 61.)

Tutkimuksia arvioidaan käyttämällä analyttistä tekniikkaa kuten etsimällä yhtäläisyyksiä ja eroavaisuuksia. Tekstejä luetaan huolellisesti ja niistä nostetaan esiin avainmetaforia, fraaseja, ideoita ja käsitteitä, joita vertaillaan keskenään ja yleensä taulukoidaan. Vertailun avulla pyritään muodostamaan käsiteluokitteluja sekä löytämään tutkimusten tuloksista tarvittavaa yhtenäisyyttä. Käsiteluokittelujen muodostaminen ei useinkaan ole yksinkertaista, jonka vuoksi tutkijan on perusteltava tekemänsä ratkaisut. Sen jälkeen, kun käsiteluokat ovat riittävästi tiivistetty, tehdään aineistolle vastavuoroinen käänös yhtenäistämällä tutkimustulokset. (Walsh & Downe 2005, 206 – 209.) Kuviossa 1 olen kuvannut metasynteesin vaiheet Walshin ja Downen (2005) mukaan.



KUVIO 1. Metasynteessin vaiheet Walshin & Downwn (2005) mukaan

Vastavuoroinen käänös tarkoittaa tulkitsevaa synteesiä. Tulkitsevaa synteesiä rakennetaan siten, että tutkimuksia vertaillaan keskenään ja etsitään yhtenäisiä piirteitä. Yhteneväisyydet ja eroavuudet vaativat jatkotarkastelua, joka tarkoittaa sitä, että palataan takaisin analyysiin ja yritetään selvittää niitä (Coughlan ym. 2013, 61). Tutkimuksista löydetyt käsitteet muunnetaan metaforien avulla yhdeksi samaa tarkoittavaksi käsitteeksi. Samankaltaiset käsitteet niputetaan yhden laajan käsitteen alle. Niputusta ei tehdä väkisin, koska käsitteiden eroavuudet saattavat johtaa myös täysin uuden käsitteen löy-

tymiseen. Tulkitsevassa synteessä on kyse kielellisestä tiivistämisestä, jossa tulosten kieli yhdistetään niin pitkälle kuin mahdollista. (Salminen 2011, 13.)

3.3 Aineiston rajaus

Tutkimuksen aineisto on haettu Itä-Suomen yliopiston SocINDEX sosiaalitieteiden tietokannasta. Itä-Suomen yliopiston tietoasiantuntijan näkemys ohjasi tietokannan valintaan. Tietoasiantuntijan mielestä SocINDEX tietokanta soveltuu parhaiten tutkimuksen aiheita käsittelevän tiedon hakemiseen. SocINDEX tietokannasta löytyy kansainvälistä kokonaista artikkeliaineistoa noin 860 lehdestä. Hakusanoina käytin ”asylum seeker” or ”refugee” and ”social work”. Rajauksina käytin ”full text”, ”peer reviewed”, ”article”, ”English” ja hain artikkeleita ajalta 1.1.2000 – 31.10.2013. Näillä hakuehdoilla sain 247 artikkelia. Kävin läpi kaikki artikkelit ja tutkimustehtävä ohjasi artikkeleiden valintaa jatkotarkasteluun.

Tutkimustehtäväni oli tarkastella aikuisten turvapaikanhakijoiden parissa tehtävää sosiaalityötä. Rajasin aluksi pois artikkelit, jotka käsittelivät yksintulleita alaikäisiä turvapaikanhakijoita, mielenterveystyön hoitomenetelmiä ja hoitotyön käytäntöjä sekä kiintiöpakolaisia. Jatkotarkasteluun valikoitui 88 artikkelia, jotka kävin huolellisesti yksitellen läpi. Seuraavaksi rajasin pois artikkelit, jotka käsittelivät turvapaikanhakijoiden tai pakolaisten asemaa eri maissa lainsäädännöllisestä, poliittisesta tai historiallisesta näkökulmasta ilman, että artikkeleissa käsiteltiin sosiaalityötä.

Seuraavassa vaiheessa rajasin pois artikkelit, jotka käsittelivät kaikkia maahanmuuttajia ja heidän kotoutumistaan uuteen asuinmaahansa. Maahanmuuttaja on yleiskäsite, joka tarkoittaa kaikkia maasta toiseen ja eri perustein muuttavia henkilöitä. Maahanmuuttajiin voidaan laskea myös turvapaikanhakijat. Maahanmuuttajien pois rajaamisen peruste oli, että heidän kohdallaan oli kyse niin sanotusta kotouttavasta työstä. Oleskeluluvan saaneiden maahanmuuttajien kanssa tehtävästä kotouttavasta työstä säädetään Laissa kotoutumisen edistämisestä (1386/2010). Niin sanotun kotolain tarkoituksena on tukea ja edistää kotoutumista sekä maahanmuuttajan mahdollisuutta osallistua aktiivisesti suomalaisen yhteiskunnan toimintaan. Lisäksi lain tarkoituksena on edistää tasa-arvoa

ja yhdenvertaisuutta sekä myönteistä vuorovaikutusta eri väestöryhmien kesken. (Laki kotoutumisen edistämisestä 1386/2010, 1§.)

Viimeisenä rajasin pois artikkelit, jotka käsitelivät maasta toiseen kierteleviä romaneja. Tämän jälkeen minulla oli kasassa ne artikkelit, jotka käsitelivät turvapaikanhakijoiden kanssa tehtävää sosiaalityötä. Tutkimukseeni valikoitui 8 artikkelia, joita analysoin laadullisen metasynteesin keinoin.

3.4 Metasynteesiin valitut artikkelit

Sosiaalityötä voi edelleen olla vaikea kuvata selkein sanoin. Asiakas ei osaa kysyä millaisia sosiaalipalveluita hänen olisi mahdollista saada, tai mitä sosiaalityöllä tarkoitetaan, eikä sosiaalityöntekijä osaa kertoa. (Liukko 2006, 98.) Tämän vuoksi en kerännyt tutkimusaineistoani haastattelemalla vastaanottokeskusten sosiaalityöntekijöitä vaan päädyin kirjallisuuskatsaukseen. Turvapaikanhakijoiden vastaanotto toiminta on järjestetty eri maissa eri tavalla. Sosiaalityön näkökulmasta eroavaisuutta on siinä, saavatko turvapaikanhakijat sosiaalipalvelut julkisista palveluista, joita sitten kolmas sektori täydentää, vai ovatko he lainkaan oikeutettuja julkisiin palveluihin. Tällöin ainoaksi vaihtoehdoksi jää kolmannen sektorin palvelut. Tutkimuksessani en etsi tietoa eri maiden vastaanotto toiminnan ja palveluiden järjestämisen eroista. Suomessa turvapaikanhakija saa tarvitsemansa sosiaalipalvelut niin sanottuina vastaanottopalveluina. Vastaanottopalveluiden järjestämisestä vastaavat vastaanottokeskukset. Tutkimukseni tarkoituksena on saada tietoa turvapaikanhakijoiden parissa tehtävästä sosiaalityöstä ja siitä miten sitä on kuvattu kansainvälisissä artikkeleissa.

Valitsin metasynteesiin kahdeksan artikkelia, jotka on kuvattu lyhyesti taulukossa numero 2. Taulukosta löytyvät tiedot mistä lehdestä artikkelit ovat otettu, artikkelin nimi, artikkelin kirjoittaja ja artikkelissa käsitelty aihe sekä tutkimusmenetelmä ja mahdollinen teoria. Tutkimukseen valikoiduista artikkeleista kuusi käsittelee tutkimuksia ja kaksi artikkelia ovat kirjallisuuskatsauksia. Artikkelit käsittelevät keskeisesti Yhdistyneen Kuningaskunnan, Iso-Britannian, Kanadan ja Australian sosiaalityön käytäntöjä aikuisien turvapaikanhakijoiden parissa. Näiden lisäksi yksi artikkeli käsittelee sosiaalityön

interventioita Etelä-Albanian pakolaisleirillä. Esittelen artikkelit lyhyesti ja perustelen miksi valitsin kyseisen artikkelin metasynteesiin.

TAULUKKO 2. Metasynteesiin valitut artikkelit

Lehti	Artikkeli	Aihe	Luonne/Kirjoittajat
Journal of Social Service Research 2003 30(2)	Social Work Interventions in Refugee Camps: An Ecosystems Approach	Pakolaisleirillä olevien pakolaisten kokemuksia tuen tarpeesta, sosiaalityön interventiot	Ekologinen malli Haastattelututkimus Drumm, Renè D. Pittman, Sharon W. Perry Shelly
Australian Social Work 2004, 57(3)	East Timorese women asylum seekers in Australia: Extrapolating a case for resettlement services	Pitkittyneen turvapaikka-prosessin vaikutus sosiaaliseen ja emotionaaliseen hyvinvointiin, ei oikeutta peruspalveluihin, sosiaalityön käytäntöjä	Kriittinen teoria Ihmisoikeusviitekehys Haastattelututkimus Rees, Susan
Canadian Social Work 2010, 12 (1)	War and Partner Violence: Refugee Women's Experiences and Impacts on Resettlement	Sosiaalityön menetelmiä sota- ja parisuhdeväkivaltaa kokeneille	Grounded teoria Haastattelututkimus Lorenzetti Lisa Este David
Journal of Family Social Work 2011, 14 (1)	Posttraumatic Psychological Distress and Resettlement: The Need for a Different Practice in Assisting Refugee Families	Sosiaalityön käytäntöjä posttraumaattisista stressihäiriöistä (PTSD) kärsivien perheiden kanssa	Kirjallisuuskatsaus Lacroix Marie Sabbah Charlotte
Journal of Immigrant & Refugee Services 2003, 1(3)	Asylum seekers Along the U.S.-Canada Border: Challenges of a Vulnerable Population	Sosiaalityöntekijöiden roolin määrittelyä turvapaikanhakijoiden kanssa	Haastattelututkimus Weaver, Hilary N. Hunt-Jackson, Janine Burns Barbara

Child Abuse Review 2011, 20 (5)	Issues in Safeguarding Refugee and Asylum - seeking Children and Young People: Research and Practise	Turvapaikanhakijaperheet lastensuojelun asiakkaina, kokemuksia ja odotuksia, sosiaalityöltä	Haastattelututkimus Hankkeen analysointi politiikan, käytäntöjen ja sosiaalityön kontekstissa Cox Pat
Journal of Refugee Studies 2007, 20(3)	Supporting Asylum Seekers and Refugees in Glasgow: The Role of Multi-agency Networks	Multi-Agency Networks:n rooli turvapaikanhakijoiden tukipalveluissa	Haastattelututkimus Wren Karen
Journal of Refugee Studies 2011, 24(3)	Un/settling Angels: Faith – Based Organizations and Asylum- Seeking in the UK	Uskonnollisten yhteisöjen työmuotoja turvapaikanhakijoiden kanssa	Kirjallisuuskatsaus Snyder Susanna

Issues in Safeguarding Refugee and Asylumseeking Children and Young People: Research and Practise – artikkeli analysoi temaattisen analyysin avulla haastattelututkimusta, jossa pakolais- tai turvapaikanhakijaperheet olivat lastensuojelun asiakkaina. Tutkimuksessa selvitettiin haastateltavien kokemuksia ja näkemyksiä turvapaikanhakijaperheiden asiakkuudesta lastensuojelussa. Tutkimuksessa oli haastateltu vanhempia tai huoltajaa, tukityöntekijöitä, sosiaalityöntekijää ja konferenssin puheenjohtajien kokemuksia asiasta. Valitsin artikkelin, koska halusin saada tietoa turvapaikanhakijaperheiden kokemuksista lastensuojelun asiakkaina. Millaisia odotuksia turvapaikanhakijoilla on lastensuojelulta ja sosiaalityöntekijältä? Millaista tietoa artikkelista löytyy sosiaalityön näkökulmasta? Mitä pitäisi huomioida työskennellessä turvapaikanhakijaperheiden kanssa?

Social Work Interventions in Refugee Camps: An Ecosystems Approach – artikkeli käsitteli laadullista tutkimusta. Tutkimuksen kohderyhmänä olivat Kosovolaiset pakolaiset, jotka olivat Etelä – Albaniassa sijaitsevalla pakolaisleirillä. Tutkimukseen osallistuvat henkilöt olivat olleet pakolaisleirillä noin kuukauden ajan tutkimusta tehdessä.

Tutkijat valitsivat tutkimukseen osallistuvat henkilöt kyselemällä pakolaisleirillä oleskelevilta, kuka haluaisi osallistua tutkimukseen. Tutkijat käyttivät valintatilanteessa apunaan tulkkeja. Tutkimuksessa haastateltiin yhteensä 109 aikuista henkilöä, joista 53 osallistui yksilöhaastatteluun ja 56 ryhmähaastatteluun. Tutkimuksen tarkoituksena oli tuottaa tietoa Kosovolaisten pakolaisten emotionaalisen tuen tarpeen arvioinnista ja tuottaa suosituksia sellaisista sosiaalityön interventioista, jotka vastaavat näihin tarpeisiin. Tutkimuksen hypoteesi perustui Maslowin tarvehierarkiaan. Hypoteesin mukaan ilman pakolaisten fysiologisten perustarpeiden tyydyttämistä, on vaikeaa tutkia heidän emotionaalisia tarpeitakaan. Tutkimuksen teoreettinen viitekehys oli Bronfenbrennerin ekologinen malli, joka painottaa ihmisen ja ympäristön välisiä suhteita. Ekologinen malli sisältää mikro-, meso-, ekso-, ja makrosysteemit. Valitsin artikkelin tutkimukseen, koska halusin saada tietoa pakolaisten emotionaalista tuen tarpeen arvioinnista sosiaalityöntekijän näkökulmasta. Millaisia keinoja sosiaalityöntekijällä on käytössään ja miten tuen tarpeeseen voitaisiin vastata? Tutkimus on tehty pakolaisleirillä, mutta Suomeen saapuvilla turvapaikanhakijoilla on usein samoja kokemuksia kuin pakolaisleirillä olevilla pakolaisilla. Tällaisia kokemuksia ovat menetykset, traumat, stressi, eristyneisyys ja juurettomuus. Tutkimuksen tarkoituksena oli tuottaa tietoa sosiaalityön interventioista pakolaisleirillä.

East Timorese women asylum seekers in Australia: Extrapolating a case for resettlement services – artikkeli esitteli tutkimuksen, jossa oli haastateltu itätimorilaisia turvapaikanhakijanaisia, jotka olivat anoneet turvapaikkaa Australiassa. Haastattelu oli puolistrukturoitu laadullinen haastattelu. Tutkimuksessa oli käytetty kriittistä teoriaa ja ihmisoikeusviitekehystä. Haastatteluun osallistui 23 naista. Haastateltavat olivat valikoituneet tutkimukseen ryväotannalla. Turvapaikanhakijoiden lisäksi tutkimukseen osallistui yhteensä 18 järjestön tai ammattihenkilön edustajaa. Tutkimuksen tarkoituksena oli kuvata turvapaikanhakijanaisten hyvinvointiin liittyviä sosiaalisia ja emotionaalisia riskejä yhdistettynä pitkittyneeseen turvapaikkaprosessiin. Tutkimusta tehdessä naiset olivat oleskelleet Australiassa 5 - 9 vuotta turvapaikanhakija statuksella. Naiset olivat pahasti traumatisoituneita kokemuksistaan Itä – Timorissa. Traumatisoivia kokemuksia olivat olleet muun muassa vaino, kidutus, raiskaukset, ahdistelut ja murhien näkemiset. Valitsin artikkelin tutkimukseen, koska Suomessakin turvapaikkaprosessi saattaa venyä pitkäksi. Miten pitkittynyt turvapaikkaprosessi vaikuttaa turvapaikanhakijoihin? Miten

pitkittänyt turvapaikkaprosessi vaikuttaa sosiaalityöhön? Millaista tukea sosiaalityöntekijä voi tarjota?

War and Partner Violence: Refugee Women`s Experiences and Impacts on Resettlement – artikkelin aihe käsitteli pakolaisnaisia, jotka yrittivät sopeutua Kanadalaiseen yhteiskuntaan. Naiset olivat kokeneet sota – ja valtiöväkivaltaa sekä parisuhde - ja perheväkivaltaa. Tutkimukseen osallistui viisi naista. Naisilla oli eri kansalaisuus. Tutkimuksessa käytettiin grounded teoriaa ja tutkimus toteutettiin syvähaastatteluina. Tutkimuksen tarkoituksena oli saada tietoa, miten naisten väkivaltakokemukset vaikuttavat maahanmuutto - ja kotoutumisprosessiin. Miten väkivaltakokemukset vaikuttavat sosiaalityön käytäntöihin? Valitsin artikkelin, koska turvapaikanhakijanaiset ovat potentiaalisia sota – ja valtiöväkivallan sekä parisuhde - ja perheväkivallan uhreja. Halusin löytää sellaisia sosiaalityön ammatillisia käytäntöjä, jotka soveltuvat työskentelyyn väkivaltaa kokeneiden turvapaikanhakijoiden kanssa.

Asylum Seekers Along the U.S. – Canada Border: Challenges of a Vulnerable Population – artikkelissa oli haastateltu 58 täysi - ikäistä turvapaikanhakijaa, jotka asuivat Yhdysvalloissa turvapaikanhakijoille tarkoitettussa vastaanottokeskuksessa. Haastatteluiden tavoitteena oli tuottaa tietoa turvapaikanhakijoiden tuen tarpeista turvapaikkaprosessin aikana. Tämän tiedon avulla on mahdollista identifioida sosiaalityöntekijöiden roolia työskentelyssä haavoittuvan asiakasryhmän kanssa. Millaista on turvapaikanhakijoiden parissa tehtävä sosiaalityö?

Posttraumatic Psychological Distress and Resettlement: The Need for a Different Practitice in Assisting Refugee Families – artikkeli on kirjallisuuskatsaus, joka käsittelee posttraumaattisen stressihäiriön (PTSD) pitkäaikaista vaikutusta pakolaisten ja turvapaikanhakijaperheiden ja - pariskuntien hyvinvointiin, ja kokemuksiin uudesta asuinympäristöstä sekä sopeutumisesta siihen. Artikkelin esittelee työmuodon, joka näyttää toimivalta PTSD: n perheiden kanssa työskentelyyn. Valitsin artikkelin tutkimukseen, koska turvapaikanhakijaperheissä on perheenjäseniä, jotka kärsivät posttraumaattisesta stressihäiriöstä. Halusin löytää tutkittua tietoa, millaiset sosiaalityön menetelmät tuntisivat toimivilta heidän kanssaan työskentelyyn.

Un/settling Angels: Faith-Based Organizations and Asylum-Seeking in the UK – artikkeli identifioi uskoon perustuvien järjestöjen roolia työskentelyssä turvapaikanhakijoiden kanssa Yhdistyneissä Kuningaskunnissa. Kolmas sektori voidaan nähdä lakisääteisten palveluiden täydentäjänä. Kolmannen sektorin rooli turvapaikanhakijoiden kanssa työskentelyssä on monissa maissa merkittävä, jonka vuoksi otin artikkelin tutkimukseksi. Halusin saada tietoa millaista palvelua ja tukea kolmas sektori järjestää turvapaikanhakijoille. Kolmannen sektorin toiminta voidaan nähdä ketteränä ja joustavana. Kolmas sektori pystyy kehittämään työmuotojaan ja pysymään ”ajan hermolla”. Kolmannen sektorin työ voi olla sosiaalista työtä ammatillisesti tai ilman. Onko kolmannella sektorilla sellaisia työmuotoja, joiden voidaan ajatella soveltuvan ammatilliseen sosiaalityöhön?

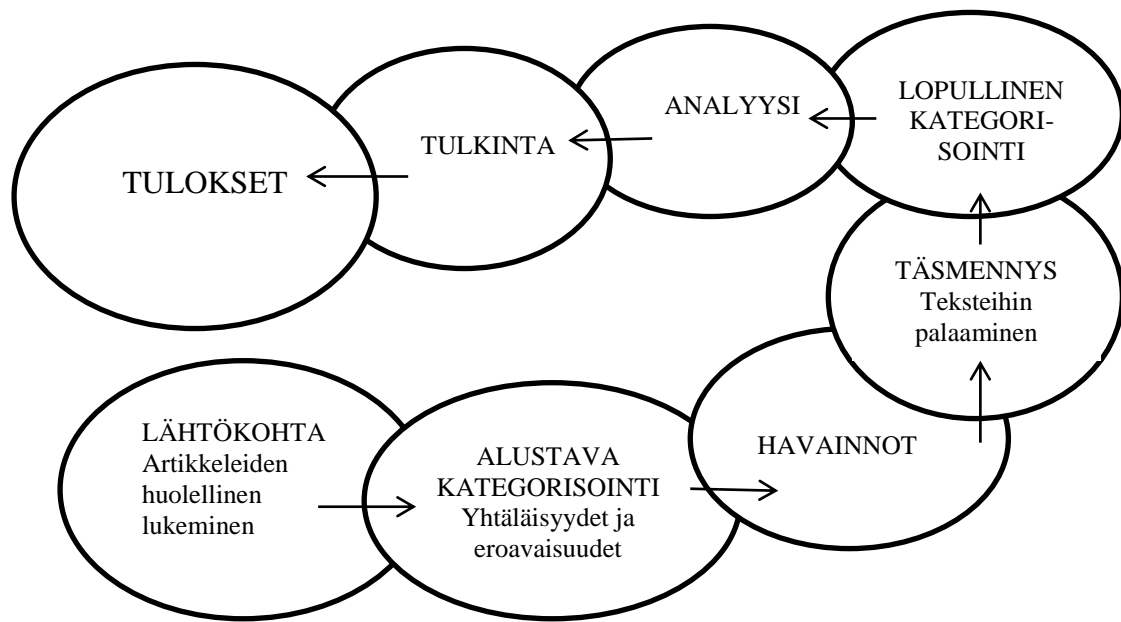
Supporting Asylum Seekers and Refugees in Glasgow: The Role of Multi-agency Networks – artikkeli analysoi ”multi - agency networkin” toimintaa, joka helpottaa yhteistyötä vapaaehtois- ja lakisääteisen sektorin välillä. Artikkelissa korostuu kolmannen sektorin tuen rooli turvapaikanhakijoille ja pakolaisille. Kolmannella sektorilla on huoli siitä, että palveluiden tuottaminen kaatuu lähestulkoon kokonaan heille. Millaisia palveluita vapaaehtoissektori voi tarjota turvapaikanhakijalle? Miten sosiaalityötä kuvataan vapaaehtoissektorilla?

Analyysiin valituista artikkeleista viidessä oli selkeästi mainittu teoreettinen viitekehys. Kolmessa artikkelissa teoreettinen viitekehys jäi epäselväksi. Seitsemässä artikkelissa tutkimusmenetelmänä oli käytetty haastattelua. Haastattelumuotoja olivat syvähaastattelu, puolistrukturoituhaastattelu ja ryhmähaastattelut. Kahdessa artikkelissa haastatteluun oli osallistunut vain viisi henkilöä, joten artikkeleiden tieteellinen arvo on pieni, mutta artikkeleiden tiedon voidaan sanoa olevan suuntaa antavaa, joka voi motivoida lisätutkimuksen tekemiseen. Kahdessa artikkelissa haastatteluun osallistuneiden lukumäärä jäi epäselväksi, yhdessä artikkelissa haastateltavien lukumäärä oli 23, toisessa 58 ja kolmannessa 109. Yhtä artikkelia lukuun ottamatta lähdeluettelot olivat kattavat.

3.5 Aineiston analyysi

Analyysi on aineistolähtöinen. Aineistolähtöisessä analyysissä tutkimusaineistosta pyritään luomaan teoreettinen kokonaisuus. Analyysiyksiköt valitaan aineistosta tutkimuksen tarkoituksen mukaisesti. Tutkimuksen metodologiset sitoumukset ohjaavat analyysia. Aikaisemmillä havainnoilla, tiedoilla tai teorialla ei tulisi olla mitään tekemistä analyysin toteuttamisen tai lopputuloksen kanssa. Teoria koskee vain analyysin toteuttamista. Aineistolähtöisen analyysin ongelma on siinä voiko tutkija kontrolloida, että analyysi tapahtuu aineiston tiedonantajien ehdoilla eikä tutkijan ennakkoluulojen saattelemana. Aineistolähtöisen analyysin tueksi olen ottanut teoriasidonnaisen analyysin. Liukon (2006) sosiaalityön ammatillisten käytäntöjen tasot toimivat apuna analyysin etenemisessä. Aineiston analyysissä olen aluksi edennyt aineistolähtöisesti, mutta loppuvaiheessa analyysia auttoi jaottelu sosiaalityön ammatillisten käytäntöjen tasoihin. Tutkimuksen tulokseksi on tarkoitus saada teoreettinen ymmärrys siitä, miten turvapaikanhakijoiden parissa tehtävää sosiaalityötä kansainvälisesti kuvataan. (Tuomi & Sarajärvi 2002, 97 – 99.)

Olen pyrkinyt lukemaan artikkeleita huolellisesti läpi. Ensimmäisillä lukukerroilla pyrin muodostamaan käsityksen siitä millaista tietoa artikkeleista voin saada, miten tieto on kerätty ja miten tutkimustulokset ovat analysoitu. Pyrin lukemaan artikkeleita omina yksittäisinä kokonaisuuksinaan ja yhtenäisenä tekstiaineistona sekä vertailemaan artikkeleita toisiinsa. Tämän jälkeen artikkeleiden teksti alkoi jäsentyä ja artikkeleista löydettävä tieto, joten seuraavaksi pohdin millä tavoin artikkeli käsittelee tutkimusaiheeni ja vastaa tutkimuskysymykseeni. Analyysin alkuvaiheesta alkaen tiedostin omat ennakkokäsitykseni turvapaikanhakijoiden parissa tehtävästä sosiaalityöstä. Tunnen turvapaikkaprosessin ja siihen liittyvän viranomaisyhteistyön sekä vastaanottojärjestelmän. Olen työskennellyt turvapaikanhakijoiden sosiaalityöntekijänä, joten omat ennakkokäsitykseni turvapaikanhakijoiden parissa tehtävästä sosiaalityöstä muodostuvat työskenteilyn pohjalta samansuuntaisesti kuin tutkimuksen teoriaosuudessa. Aineiston analyysi kuvattuna kuviossa numero 2.



KUVIO 2. Aineiston analyysi

Tekstiaineiston sisäistämisen jälkeen tarkastelin artikkeleita kokonaisuuksina ja aloin kategorisoimaan artikkeleita. Hain teksteistä sosiaalityön käytäntöjä, interventioita, työmenetelmiä, työvälineitä, yhteistyömuotoja muiden toimijoiden kanssa, asiakkuusprosesseja ja toimintaympäristöjä alleviivaamalla ja ympäröimällä sanoja/lauseita sekä kirjoittamalla artikkeliin omia muistiinpanojani.

Seuraavaksi kirjoitin isolle paperille artikkeleista hakemiani lauseita ja ajatuksellisia kokonaisuuksia, joissa mielestäni ilmaistiin ja kuvattiin sosiaalityötä. Tässä vaiheessa kirjoitin kaiken mahdollisen, joka mielestäni kuvasi sosiaalityötä enkä pohtinut onko kyseessä ammatillinen sosiaalityö. Pyrin tarkastelemaan sosiaalityötä hyvin laajassa kontekstissa ja hahmottamaan artikkeleiden sisältöä. Sisällön hahmottamista auttoi paperille kirjoittaminen. Tässä vaiheessa minulla edelleen oli vaikeasti luokiteltavia havaintoja, joiden mukaan ottamisesta analyysiin en ollut varma. Hermeneuttinen päätelyprosessi, niin sanottu, hermeneuttinen kehä, määrää analyysin ja tulkinnan yhtenevyyden. Analyysin ja tulkinnan jyrkkä erottelu ei ole mahdollinen. Aineistosta tehdyt tulkinnat ohjaavat analyysia. (Eskola & Suoranta 2003, 149 – 150.) Pidin vaikeasti luokiteltavat havainnot mukana analyysissa ja päätin odottaa tarkentuvatko havainnot analyysin aikana.

Seuraavassa vaiheessa vertailin keskenään paperille kirjoitettuja asioita etsien yhteneväisyyksiä ja eroavaisuuksia. Aineistosta nousi esiin samantyyppisiä toimintoja ja käsitteitä, jotka niputin yhden laajan käsitteen alle. Samankaltaiset käsitteet alkoivat analyysissä jäsentyä Liukon (2006) sosiaalityön ammatillisten käytäntöjen tasojen mukaisesti. Hyödynsin sosiaalityön ammatillisten käytäntöjen tasoja aineiston analyysissä tästä eteenpäin. Tämän jälkeen palasin uudestaan artikkeleihin ja kävin uudestaan läpi koko tekstiaineiston. Kävin läpi jo aikaisemmin tekemiäni havaintoja ja merkintöjä tarkastaakseni ja täsmentääkseni havaintojani, sekä pyrin löytämään mahdollisia uusia havaintoja. Analyysin kategorioiksi nousivat yhteiskunnallinen orientaatio, työorientaatiot, työprosessit, työmenetelmät, työtaidot, interventiot ja työvälineet. Kategorisoinnin tein jokaisesta artikkelista erikseen, kirjoittamalla löydetyt tiedot käsin paperille. Tehdessäni tulkintaa tuloksista ja kirjoittaessani tutkimustuloksiani palasin vielä yhä uudestaan ja uudestaan artikkeleihin. Tulosten esittämisen yhteydessä viitataan artikkelin kirjoittajiin.

4 TUTKIMUKSEN TULOKSET

4.1 Sosiaalityön yhteiskunnallinen orientaatio

Sosiaalityöllä pyritään vaikuttamaan sekä yhteiskuntaan että yksilöön. Tutkimuksen konteksti on kansainvälinen ja tutkimus kohdistuu sosiaalityön mikro-, meso-, ekso- ja makrotasoon. Tutkimusaineisto kuvaa sosiaalityön ammatillisia käytäntöjä julkisella ja kolmannella sektorilla. Kansainvälisesti kolmas sektori on merkittävä sosiaalipalveluiden tuottaja turvapaikanhakijoille. Kolmannella sektorilla työskentelee ammatillisesti päteviä sosiaalityöntekijöitä (qualified social worker), mutta on mahdollista, että osittain työskentelyä voidaan pitää sosiaalisena työnä ilman ammatillisuutta. Sosiaalipalvelujärjestelmissä on eroavaisuuksia ja kolmas sektori on joutunut paikkaamaan julkisen palvelujärjestelmän puutteita. (Snyder 2011, 578; Wren 2007, 391.) Kolmas sektori pystyy tuottamaan nopeasti uutta tietoa turvapaikanhakijoiden palveluiden tarpeesta ja kehittämään työmenetelmiään. Osittain kolmannen sektorin tuottamaa tietoa voidaan soveltaa sosiaalityön ammatillisten käytäntöjen tasojen mukaisesti.

Sosiaalityön yhteiskunnallinen orientaatio tarkoittaa sosiaalityöntekijän käsitystä sosiaalityön yhteiskunnallisesta tehtävästä ja työskentelystä turvapaikanhakijoiden kanssa. Sosiaalityön käytäntöihin ja palveluiden järjestämiseen vaikuttavat kunkin maan sosiaali- ja turvapaikkapolitiikka, kansallinen lainsäädäntö, kansainväliset sopimukset ja mahdolliset muut asetukset ja ohjeistukset. Kansainvälisen ihmisoikeussopimuksen ja Yhdistyneiden kansakuntien pakolaisjärjestön eli UNHCR:n (United Nations High Commissioner for Refugees) ohjeistuksen mukaan turvapaikanhakijoiden hyvinvointi ja oikeudet tulisi turvata. Turvapaikanhakijoiden oikeuksiin kuuluvat riittävä elintaso, joka sisältää ruuan, vaatteet, majoituksen ja sairaanhoidon. (Rees 2004, 266.)

Yhdistyneiden kuningaskuntien maahanmuutto- ja turvapaikkapolitiikkaa on usein kritisoitu pelotepolitiikaksi. Yksi suurimmista ongelmista on, ettei turvapaikanhakijoilla ole työnteko-oikeutta. Toinen ongelma on tuen kieltäminen niiltä turvapaikanhakijoilta, jotka eivät ole heti maahan tullessaan anoneet turvapaikkaa. Työnteko-oikeuden sääntöselvityksen nähtiin vaikuttavan kielteisesti turvapaikanhakijoiden integroitumiseen uuteen yhteiskuntaan. Työtä tekemällä turvapaikanhakijat pystyisivät itse elättämään itsensä ja

tukemaan itseään. Turvapaikanhakijoiden työnteko-oikeus olisi taloudellisempi vaihtoehto myös valtiolle kuin valtion apuun ja tukeen turvautuminen. Työnteko-oikeuden säännöstely voidaan ymmärtää myös leimaavasti. Työttömyys lisää syrjäytymistä ja kodittomuutta. Turvapaikanhakijat nähdään ennemminkin riippuvaisena ja haavoittuvana ryhmänä kuin monipuolisena ja potentiaalisesti taitavana ryhmänä, jolla on kyky yhteisölliseen osallisuuteen. (Wren 2007, 407 – 408; Weaver, Hunt – Jackson & Burns 2003, 94.)

Turvapaikanhakijoiden eksosysteemiin sisältyvät instituutiot. Terve eksosysteemin toiminta tukee mikro – ja mesosysteemin toimintoja politiikan ja käytäntöjen avulla. Sosiaalityöntekijät ovat ammattilaisia politiikan kehittämisessä ja suunnittelussa. (Drumm 2003, 86.) Sosiaalityöntekijöiden tärkeänä roolina on välittää poliittiselle päättäjille tietoa pakolaisten tarpeista paikallisella, alueellisella ja kansallisella tasolla. Turvapaikkapolitiikka tulisi kehittää harkitusti ja ymmärtäväisellä tavalla. Paikallisella tasolla sosiaalityöntekijät voivat varmistaa, että turvapaikanhakijat saavat välttämättömät palvelut, kuten esimerkiksi terveystarkastukset ja mielenterveyspalvelut. (Weaver, ym. 2003, 94.) Sosiaalityön yhteiskunnalliseen orientaatioon liittyvät asiat olen koonnut taulukkoon numero 3.

TAULUKKO 3. Sosiaalityön yhteiskunnallinen orientaatio

- | |
|---|
| <ul style="list-style-type: none"> • Kansainvälinen ihmisoikeussopimus • Yhdistyneiden kansakuntien pakolaisjärjestön eli UNHCR:n ohjeistus • Turvapaikkapolitiikka • Sosiaalipolitiikka • Kansallinen lainsäädäntö • Kansalliset ohjeistukset • Kansainväliset sopimukset • Turvapaikanhakijan työnteko - oikeus |
|---|

Yhteiskunnallinen orientaatio voidaan sosiaalityössä nähdä mahdollisuutena, mutta toisaalta myös rajoittavana tekijänä. Kansainväliset sopimukset takaavat turvapaikanhakijoille perusoikeudet. Yhteiskunnallisesti sosiaalityön tavoitteena voidaan pitää näiden oikeuksien toteutumista. Sosiaalityöllä pyritään tukemaan asiakkaan yhteiskunnallista osallisuutta ja kykyä itsenäiseen selviytymiseen. Turvapaikanhakijan työnteko - oikeus

den nähdään tutkimuksen mukaan lisäävän yhteiskunnallista osallisuutta ja itsenäistä selviytymistä.

4.2 Sosiaalityön työorientaatiot

Turvapaikanhakijoiden vastaanottojärjestelmät vaihtelevat maittain. Pohjoismaissa ja useissa Euroopan maissa turvapaikanhakijat voivat majoittua vastaanottokeskukseen. Vastaanottokeskukseen majoittumisen vaihtoehtoina ovat majoittuminen sukulaisen tai ystävän luokse tai erillisiin vuokra-asuntoihin. Suomen vastaanottojärjestelmään verrattuna erona on, että turvapaikanhakijat saavat muissa maissa terveys – ja sosiaalipalvelut julkiselta sektorilta. Kolmas sektori on merkittävä julkisen sektorin palveluiden täydentäjä. Sosiaalinen inkluusio nousee esiin useissa artikkeleissa (Wren 2007, 394; Cox 2011, 352; Lacroix & Sabbah 2011, 45; Rees 2004, 270). Sosiaalisella inkluusiolla tarkoitetaan pääsyä yhteiskunnan järjestelmiin ja instituutioihin. Inkluusiolla voidaan tarkoittaa johonkin kuulumista, jäsenyyttä, osallistumista, huolehtimista, asumista ja niin edelleen. Turvapaikanhakijoiden kohdalla tärkeä kysymys on, milloin yhteiskuntaan integroitumisen tulisi alkaa? Useissa maissa turvapaikanhakijoiden integroituminen uuteen yhteiskuntaan alkaa virallisesti vasta sen jälkeen, kun he ovat saaneet oleskeluluvan. Kolmannen sektorin yleisen mielipiteen mukaan integroitumisen tulisi alkaa siitä hetkestä, kun turvapaikanhakija saapuu uuteen asuinmaahansa. (Wren 2007, 410.)

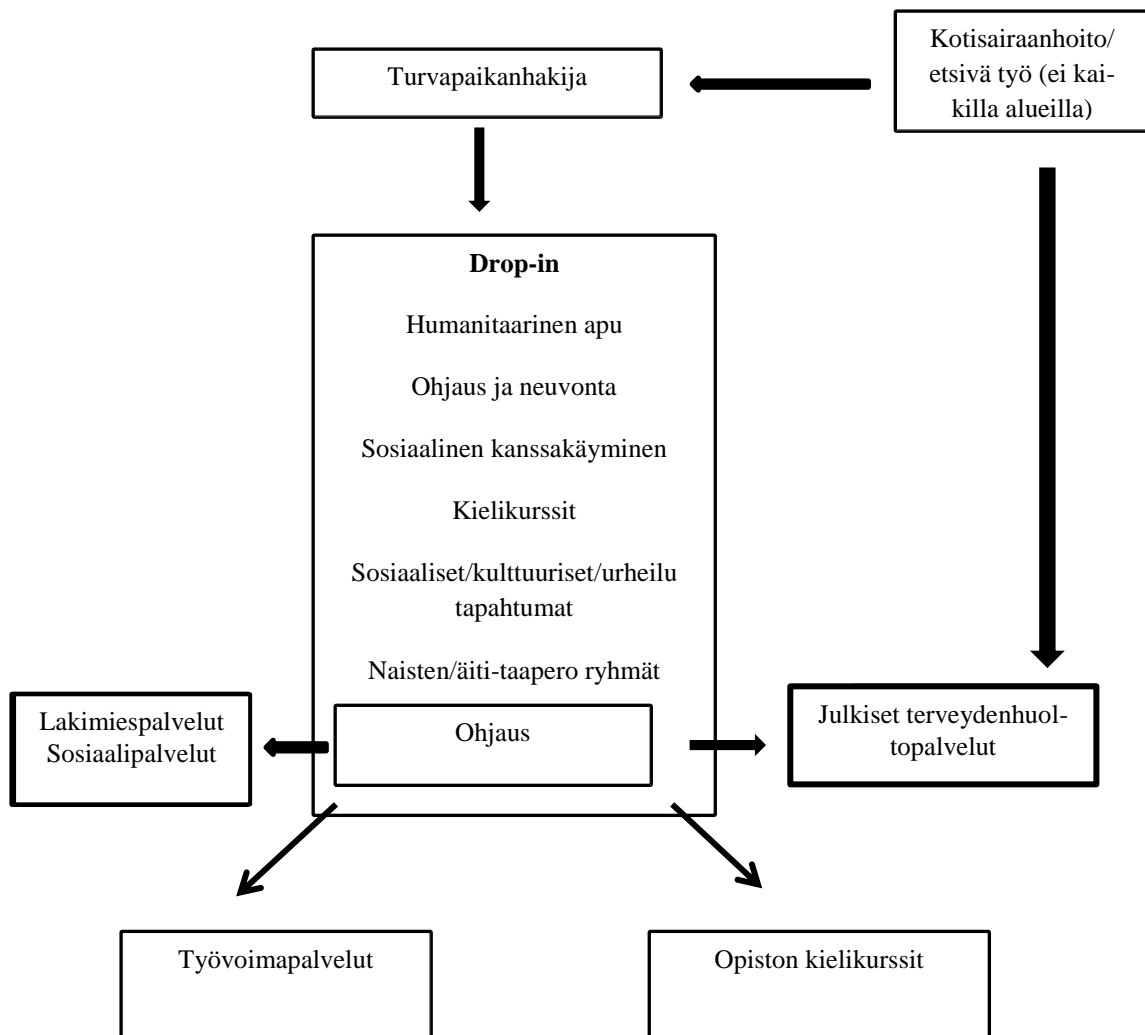
Tutkimus osoitti, että sosiaalityöntekijän työorientaation yksi pääpainoista on voimaannuttaminen ja valtaistaminen (empowerment) (Wren 2007, 411; Lacroix & Sabbah 2011, 47; Rees 2004, 268). Turvapaikanhakijoita tuetaan itsenäiseen selviytymiseen ja yhteiskunnalliseen osallisuuteen (Rees 2004, 268). Yksin tulleita turvapaikanhakijoita ja turvapaikanhakijaperheitä tulisi kannustaa ja auttaa rakentamaan sekä sosiaalista että yhteisöllistä verkostoa (Lacroix & Sabbah 2011, 47).

Kolmannen sektorin toimijoiden kohdalla integroinnin ja empowerment - työorientaation lisäksi voidaan puhua palveluohjauksesta ja kansalaisuusorientaatiosta. Skotlannin suurimpaan kaupunkiin Glasgowiin on perustettu ”Multi – agency Networks” helpottamaan julkisen-, yksityisen- ja vapaaehtoissektorin yhteistyötä. Multi – agency Networks

on muotoillut pohjan palveluiden kehittämiseksi. Kirkon drop-in palvelulla on merkittävä rooli yhteistyössä. Drop - in on saanut myönteistä palautetta eri sektorien edustajilta. Tämän lisäksi yhteisöjen sosiaalista kanssakäymistä on pyritty edistämään kielikursseilla ja muiden projektien avulla. Tällä tavoin pyritään kehittämään yhteisöllistä työtä turvapaikanhakijoiden kanssa. (Wren 2007.)

Drop – in palvelut ovat erityisen tärkeitä uusille turvapaikanhakijoille, mutta palveluiden tarve nähdään lyhytaikaisena ja tarve vähenee pian sen jälkeen, kun turvapaikanhakija on asettunut uuteen asuinmaahansa. Drop – in palvelut ovat niin sanottuja matalan kynnyksen palveluita, jonne uusien maahan saapuvien turvapaikanhakijoiden on helppo tulla. Drop – in palvelut ovat usein turvapaikanhakijoille ensi kosketus uuteen asuinmaahan. Toisaalta taas pidempään maassa oleskelleet turvapaikanhakijat hakeutuvat Drop – in palveluihin uudestaan siinä tilanteessa, kun eivät enää saa tarvitsemiaan palveluita muualta. (Wren 2007.)

Drop – in toimisto tarjoaa turvapaikanhakijoille mahdollisuuden tavata toisiaan ja saada tarvittaessa ohjausta, neuvontaa ja konkreettista apua. Drop – in tuottaa turvapaikanhakijoille monipuolisia palveluita. Palveluita ovat muun muassa majoituksen järjestäminen, ruoka-avustukset, terveys- ja lakimiespalvelut, vaateavustukset, kielikurssit, ystävänpalvelu, sosiaalisten tapahtumien järjestäminen ja ammatilliset neuvontapalvelut. (Wren 2007; Snyder 2011.) Kuviossa 5 olen kuvannut Drop – in toimintaa ja palveluiden roolia turvapaikanhakijoiden kanssa. Drop - in toiminta on kansalaisuusorientoitunutta, mutta toimintamallista on löydettävissä myös sosiaalityön työorientaatioina palveluohjaus, työllistymisen tukeminen, yhteisösosiaalityö, psykososiaalinen työ, kuntouttava sosiaalityö, ennaltaehkäisy ja valtaistavat menetelmät (empowerment).



KUVIO 3. Drop – in toiminnan rooli (Wren 2011, 404)

Lastensuojellisten toimenpiteiden kohteena olevia perheitä tulisi tukea omissa yhteisössään (Cox 2011). Posttraumaattisista stressihäiriöistä kärsivien perheiden auttamisessa lupaava toimintamalli näyttäisi artikkelien mukaan olevan yhteisösidonnainen. Perheiden auttamisessa on keskitytty vahvistamaan perheiden voimavaroja ja sietokykyä. (Lacroix & Sabbah 2011.) Majoituksen ja taloudellisen tuen lisäksi tulee kehittää tarkoituksenmukaista yhteisöllistä vuorovaikutusta. Turvapaikanhakijoita täytyy tukea sopeutumisessa uuteen asuinympäristöön siten, että he pystyvät rakentamaan tyydyttävän sosiaalisen elämän. (Rees 2004, 268.)

Rakenteellisessa työorientaatiossa sosiaalityöntekijöillä on merkittävä yhteiskunnallinen rooli. Sosiaalityöntekijöiden tehtävänä on ylläpitää yhteiskunnallista keskustelua turvapaikanhakijoiden oikeuksista ja palveluista. Turvapaikanhakijoille tulee turvata välttämättömät palvelut, joita ovat esimerkiksi lääkinnälliset palvelut ja mielenterveyspalvelut. (Weaver 2003, 94.) Sosiaalityöntekijöiden tulee lisätä tietämystään sota - ja parisuhdeväkivallasta, jotta he pystyvät arvioimaan tuen tarvetta ja tekemään ennaltaehkäisevää työtä. Oikeiden kysymysten tekeminen väkivaltaa kokeneille henkilöille on ensi arvoisen tärkeää. (Lorenzetti & Este 2010, 81.)

Yhdistyneiden kuningaskuntien sosiaalityön työorientaatioon turvapaikanhakijoiden kanssa on kuulunut ”ad hoc” ja reaktiivinen tapa tuottaa palveluita turvapaikanhakijoille (Wren 2007, 409). Lakisääteisessä turvapaikanhakijoille palveluita tuottavassa palvelujärjestelmässä ongelmia aiheuttavat henkilöstöpula ja henkilöstön nopea vaihtuvuus (Wren 2007, 409). Kolmannella sektorilla tehdään moniammatillista yhteistyötä ja rahoitetaan yhteisiä hankkeita, joiden avulla pystytään ”ad hoc” tyyppisesti vastaamaan turvapaikanhakijoiden psykologisiin, emotionaalisiin ja hengellisiin tarpeisiin sekä antamaan käytännöllistä tukea selviytymiseen (Snyder 2011). Olen koonnut taulukkoon numero 4 sosiaalityön työorientaatiot.

TAULUKKO 4. Sosiaalityön työorientaatiot

- Sosiaalinen inklusio
- Integraatio
- Empowerment
- Palveluohjaus
- Kansalaisuusorientaatio
- Työllistymisen tukeminen
- Yhteisösosiaalityö
- Rakenteellinen sosiaalityö
- Psykososiaalityö
- Kuntouttava sosiaalityö
- Ennaltaehkäisevä työ
- Reaktiivinen ”ad hoc”

Yhteenvetona voidaan todeta turvapaikanhakijoiden parissa tehtävän sosiaalityön sisältävän erilaisia työorientaatioita. Yhteisöllinen työorientaatio osoittautui tutkimuksen mukaan merkittävämmäksi. Sosiaalityöllä tulee tukea turvapaikanhakijoiden oikeuksia, sopeutumista yhteisöihin, ohjata tarvittaviin palveluihin, ennaltaehkäistä ongelmien syntymistä, sekä tarjota kuntouttavia palveluita. Turvapaikanhakijoita ei saa unohtaa vaan sosiaalityöntekijän tehtävänä on ylläpitää yhteiskunnallista keskustelua.

4.3 Sosiaalityön työprosessi

Sosiaalityön työprosessia oli haasteellista analysoida. Tutkimuksessa nousi esiin sosiaalityön reaktiivinen ”ad hoc” - tyyppinen työskentelytapa. Vastuu palveluiden tuottamisesta on yhä enenemässä määrin kaatunut artikkeleissa esitetyissä maissa kolmannelle sektorille. Kolmas sektori paikkaa lakisääteisen palvelujärjestelmän puutteita ja heikkouksia. Lakisääteisen palvelujärjestelmän työntekijät vaihtuvat usein ja henkilöstöä on vaikea saada. Kolmannen sektorin toiminta on joustavaa, mutta rahoituksesta riippuvaa. (kts. Wren 2007; Snyder 2011).

Analyysin perusteella päädyin siihen ettei artikkeleissa esitelty sosiaalityön työprosessi ole suunnitelmallinen eikä tavoitteellinen. Työprosessille ei ole yhdessä asiakkaan kanssa asetettu tavoitteita siitä mihin sosiaalityöllä ja annetulla tuella sekä palveluilla pyritään. Työprosessista voidaan puhua reaktiivisena, jossa reagoidaan välittömään ja kiireelliseen palveluiden tarpeeseen. Reaktiivinen työtapa pitää mielestäni kuitenkin erottaa kriisityöstä. Reaktiivinen työtapa ei tarkoita samaa kuin kriisityö. Reaktiivinen työprosessi tarkoittaa sitä, että palveluiden tuottaminen turvapaikanhakijoille ei perustu huolellisesti harkittuun suunnitelmaan. Reaktiivista työtapaa voisi kuvata ”tulipalojen sammuttamiseksi” eli reagoidaan, kun on ihan pakko. (Wren 2007, 400.)

Traumatisoituneiden asiakkaiden kohdalla sosiaalityöntekijän tehtävänä on arvioida asiakkaan psyykkistä vointia ja tuen tarvetta. Arvioinnin perusteella sosiaalityöntekijä (clinical social worker) tekee hoitosuunnitelman (treatment plan), joka takaa hoidon jatkumisen ja hoidon seuraamisen. Tässä työprosessissa tulee esiin suunnitelmallisuus ja tavoitteellisuus. (Drumm, Pittman & Perry 2003, 81.) Toinen selkeä työprosessi, josta sosiaalityöntekijän tulee olla tietoinen on asiakkaan turvapaikkaprosessi (Lorenzetti &

Este 2010, 81.) Turvapaikkaprosessi on selkeä osa sosiaalityön työprosessia, joka tulee ottaa huomioon. Toisinaan turvapaikkaprosessi on nopea ja toisinaan se saattaa kestää vuosia. Prosessin aikana turvapaikanhakijan oikeudet saattavat olla rajoitetut, kuten esimerkiksi työnteko-oikeus. Rajoitetut oikeudet ja turvapaikkaprosessin ennakoimattomuus vaikuttavat sosiaalityöntekijän työprosessiin. Sosiaalityöntekijä ja asiakas eivät juuri pysty vaikuttamaan turvapaikkaprosessiin.

Lastensuojelun asiakkaina olevat turvapaikanhakijaperheet eivät artikkeleiden mukaan juurikaan ymmärrä lastensuojelun toimintamalleja. Vanhemmat ja lasten huoltajat hyväksyvät lailliset lastensuojelulliset toimenpiteet, joissa selvitetään lasten hyvinvointia ja turvallisuutta. He eivät kuitenkaan ymmärrä lyhyitä tehtäväkohtaisia tapaamisia, joissa arvioidaan tuen tarvetta. Vanhemmat ja huoltajat odottavat, että sosiaalityöntekijöillä olisi aikaa kuunnella heitä ja selittää asioita. Vanhemmat arvostavat työntekijöitä, jotka suhtautuvat kulttuurisiin käytäntöihin ja uskomuksiin kunnioittavasti. (Cox 2011, 349 – 350.) Lastensuojelun työprosessin tavoitteena on turvata lapsen kasvu ja kehitys. Poliittinen ja sosiaalinen ilmasto vaikuttavat siihen, kuinka turvapaikanhakijaperheisiin suhtaudutaan lastensuojelussa. Tutkimus osoitti, että lastensuojelun käytäntöihin ja palveluiden antamiseen vaikuttaa perheiden oleskelustatus. (Cox 2011, 344 – 345.)

Australialaisessa artikkelissa tutkittiin itä - timorilaisten naisten hyvinvointia pitkittyneessä turvapaikkaprosessissa. Naiset olivat asuneet Australiassa turvapaikanhakijoina noin kymmenen vuotta ja olivat pudonneet peruspalveluiden ulkopuolelle. Naiset kärsivät erilaisista posttraumaattisen stressin oireista, kuten esimerkiksi peloista, ahdistuneisuudesta, unettomuudesta, muistihäiriöistä ja kyvyttömyydestä nähdä tulevaisuuteen. Pitkittynyt turvapaikkaprosessi lisää tarvetta terveydenhuoltopalveluihin. Yhtenä sosiaalityön työprosessina voidaan nähdä tavoitteellinen työskentely kohti vapaaehtoista kotiinpaluuta. Tavoitteena on voimaannuttaa (empowerment) asiakasta ja mahdollisuuksien mukaan kehittää asiakkaan taitoja, jotta hän pystyy palaamaan kotimaahansa psyykkisesti vahvempana, ja muita henkilökohtaisia taitoja rikkaampana. Näin voidaan edistää asiakkaan halukkuutta ja sitoutuneisuutta oman maansa rakentamiseen. (Rees 2004.) Taulukkoon numero 5 olen koonnut sosiaalityön työprosessit.

TAULUKKO 5. Sosiaalityön työprosessit

- | |
|--|
| <ul style="list-style-type: none"> • Reaktiivinen, ei suunnitelmallinen eikä tavoitteellinen • Suunnitelmallinen ja tavoitteellinen: traumatisoituneiden asiakkaiden kohdalla hoitosuunnitelmien tekeminen • Turvapaikkaprosessi • Lastensuojeluprosessi (välillisesti) • Vapaaehtoinen paluu |
|--|

Pakolaisten ja turvapaikanhakijoiden määrät ovat monissa maissa valtavia ja sosiaalityöntekijöiden asiakasmäärät suuria. Yhteenvetona voidaan todeta, että sosiaalityöntekijöiden haasteena on suunnitelmallinen ja tavoitteellinen työprosessi. Epätietoisuus tulevaisuudesta luo haasteita asiakkaiden tukemiseksi. Toisinaan turvapaikanhakijan vapaaehtoinen paluu kotimaahansa saattaisi olla paras vaihtoehto. Tällöin sosiaalityöntekijän tulisi pyrkiä vahvistamaan turvapaikanhakijan taitoja ja kykyä selviytymiseen kotimaassaan. Turvapaikkaprosessin lisäksi perheet saattavat olla lastensuojelun asiakkaina. Lastensuojelun tulisi huomioida turvapaikanhakijoiden erityiset ja yksilölliset tarpeet.

4.4 Sosiaalityöntekijän työmenetelmät

Sosiaalityöntekijän työmenetelmiä ovat ohjaus, neuvonta (advice, counsel, inform, broker) ja mentorointi. Edellä mainittujen lisäksi puhutaan sosiaalityöntekijän asianajajan roolista eli advocate. (Snyder 2011, 570; Weaver ym. 2003,94.) Asianajaja roolissaan sosiaalityöntekijä valvoo ja ajaa asiakkaan etua. Sosiaalityöntekijä kertoo turvapaikanhakijalle hänen oikeuksistaan, ja neuvoo muita viranomaisia joustavaan työskentelyyn turvapaikanhakijoiden kanssa. Joustavalla työskentelyllä tarkoitetaan joustavia tapaamisaikoja. Turvapaikanhakijat tarvitsevat enemmän tapaamisia ja pidempiä tapaamisiaikoja valtaväestöön verrattuna. (Weaver ym. 2003,94.)

Artikkeleiden mukaan asiakkaiden kanssa keskusteleminen eri tekniikoita käyttäen on yksi sosiaalityöntekijän perusmenetelmistä. Asiakkaalle voidaan tarjota mahdollisuutta keskusteluun joko kahden kesken sosiaalityöntekijän kanssa tai ryhmäkeskusteluihin (Drumm ym. 2003, 77–78; Snyder 2011, 576). Parisuhdeväkivallan keskustelutekniik-

kana käytettiin avointa ja tukevaa dialogisuutta eli vastavuoroista kommunikointia, jossa pyritään laajentamaan omia näkökulmia asiaan. Tavoitteena on auttaa asiakasta muutosprosessiin, toipumaan parisuhdeväkivaltakokemuksistaan sekä kokemuksen vaikutuksesta omaan persoonallisuuteen. (Lorenzetti & Este 2010, 81.) Keskustelutaidon lisäksi sosiaalityöntekijän työmenetelmiin kuuluu asiakkaan kuunteleminen siten, että asiakas tulee kuulluksi ja ymmärretyksi. (Cox 2011.)

Perheiden on artikkeleiden mukaan vaikea ymmärtää sosiaalityöntekijöiden työskentelyä lastensuojelullisiin asioihin liittyen. Perheet odottivat lastensuojelun sosiaalityöntekijöiltä oman kulttuurinsa tuntemusta ja sitä, että sosiaalityöntekijällä on aikaa kuunnella asiakasta sekä viettää aikaa perheen kanssa. Tutkimuksen mukaan perheet eivät olleet saaneet tietoa ja ohjausta perhe-elämästä uudessa asuinmaassaan, eikä heillä ollut tietoa siitä mitä heiltä vanhempina odotettiin. Perheiden oli vaikea ymmärtää sosiaalityöntekijöiden työskentelyä lastensuojelulliseen asiaan keskittyen. Tutkimus osoitti, että perheiden kanssa työskenneltäessä hyvinä menetelminä koettiin osallistavat menetelmät. Turvapaikanhakijaperheet tarvitsevat yksilöllistä lähestymistapaa ja vastaamista ajankohtaiseen lastensuojelulliseen tarpeeseen. Perheitä ei tulisi määritellä vain turvapaikanhakijaperheinä vaan arvioida palveluiden tarvetta samalla tavalla muiden lastensuojeluperheiden kanssa. (Cox 2011, 343 – 354.)

Posttraumaattisesta stressihäiriöstä (PTSD) kärsivien perheiden tai perheenjäsenten kanssa lupaavia tutkimustuloksia on saatu perheinterventioista, joissa hoidetaan koko perhettä (Lacroix & Sabbah 2011). Sosiaalityöntekijän tehtävänä on arvioida asiakkaiden tuen tarvetta (Drumm ym. 2003, 81). Perheelle yhdessä tai perheenjäsenille erikseen on annettava mahdollisuus puhua traumaattisista kokemuksistaan ja ohjattava heidät mielenterveysterveyspalveluihin. Ei kuitenkaan pidä olettaa, että kaikki, joilla on traumaattisia oireita tai masennusoireita tarvitsisivat mielenterveyspalveluita. Mielenterveyspalveluita tulee edelleen kehittää turvapaikanhakijoille sopivimmiksi. (Lacroix & Sabbah 2011, 46). Koko perheen kanssa työskenneltäessä voidaan työmenetelmänä käyttää vaihtoehtoisesti ryhmätyömenetelmiä. (Lacroix & Sabbah 2011). Sosiaalityöntekijöiden työmenetelmiin kuuluvat myös kotikäynnit (Snyder 2011, 571). Taulukkoon numero 6 olen koonnut sosiaalityöntekijöiden työmenetelmät.

TAULUKKO 6. Sosiaalityöntekijän työmenetelmät

- Ohjaus
- Neuvonta
- Mentorointi
- Advocate ”Asianajajana toimiminen”
- Joustavat tapaamisajat
- Riittävästi aikaa tapaamisille
- Tapaamisia tiheästi ja tarpeeksi usein
- Dialoginen keskustelu
- Kuunteleminen ja asiakkaan kuulluksi tuleminen
- Osallistavat menetelmät
- Yksilöllinen lähestymistapa
- Yksilö- ja ryhmätyömenetelmät
- Kotikäynnit

Artikkelit selittivät sosiaalityöntekijän toimimista asianajaja roolissa. Sosiaalityöntekijä toimii asianajaja roolissaan paikallisella, alueellisella ja kansallisella tasolla ja pyrkii vaikuttamaan sekä kehittämään turvapaikkapolitiikkaa. Yhteenvedona voidaan todeta artikkeleiden näyttäneen toteen hyvin tunnetut sosiaalityön työmenetelmät ohjauksen ja neuvonnan. Turvapaikanhakijan tapaamiseen kannattaa varata riittävästi aikaa ja pyrkiä dialogisuuteen asiakkaan kanssa. Tärkeänä pidetään asiakkaan kuulluksi tuleamista.

4.5 Sosiaalityöntekijän työtaidot

Turvapaikanhakijat ovat saattaneet kokea traumaattisia kokemuksia. Traumatisoivia kokemuksia ovat olleet erilaiset henkisen ja fyysisen väkivallan muodot kuten esimerkiksi alistaminen, kidutus, raiskaukset, pahoinpitelyt ja seksuaalinen häirintä. Näiden lisäksi turvapaikanhakijat ovat saattaneet kohdata tuhoa, hyökkäyksiä, murhia, varkauksia ja puutetta. Turvapaikanhakijat voivat kärsiä erilaisista oireista kuten selkä- ja päänsäryistä, vatsavaivoista, korkeasta verenpaineesta, masennuksesta, stressistä, uniongelmista ja painajaisista. (Weaver ym. 2003, 90 – 91.) Turvapaikanhakijoiden ahdistuneisuutta lisää tiedonpuute perheenjäsenistä ja pelko kotiinpaluusta (Drumm ym. 2003, 78; Weaver 2003, 91).

Sosiaalityön historiaan on kuulunut palveluiden järjestäminen haavoittuville ja äänioikeudettomalle väestölle (Weaver ym. 2003, 96). Kolmannen sektorin työskentelyssä nousi esiin halu auttaa heikompia ja ulkopuolisia (Snyder 2011, 574). Asiakkaan kohtaamisessa on tärkeää kulttuurinen sensitiivisyys (Cox 2011, 344 - 345; Drumm ym. 2003, 87; Lorenzetti & Este 2010, 80; Weaver ym. 2003, 94). Kulttuurillisten ja uskonnollisten taustojen, tapojen, tiedon ja uskomusten tuntemus lisää työntekijän ymmärrystä asiakasta kohtaan.

Asiakkaan kohtaamisessa on tärkeää työntekijän kyky tunkea empatiaa asiakasta kohtaan (Lorenzetti & Este 2010, 80; Cox 2011, 343). Empatian lisäksi kohtaamiseen sisältyy ystävällisyys (Wren 2007, 404), kunnioitus (Cox 2011, 350), luottamus (Lorenzetti & Este 2010, 80; Cox 2011, 354) ja asiakkaan tukeminen (Lorenzetti & Este 2010, 80; Snyder 2011, 575; Cox 2011, 348). Yhden artikkelin mukaan työntekijän etnisyys herättää asiakkaissa enemmän luottamusta kuin uuden asuinmaan muut työntekijät. (Drumm ym. 2003, 87). Muita työntekijän persoonallisia vuorovaikutustaitoja asiakkaan kanssa ovat aitous, ei tuomitsevaisuus (Cox 2011, 343 – 350), ymmärtäväisyys (Cox 2011, 353), välittävyys (Lorenzetti & Este 2010, 80) ja avoin (Lacroix & Sabbah 2011, 47) sekä asiakkaan motivoiminen ja kannustaminen (Snyder 2011, 575; Lacroix & Sabbah 2011, 48), uuden toivon ja unelmien luominen sekä tulevaisuuden suunnitteluun motivoiminen (Lacroix & Sabbah 2011, 48). Olen koonnut taulukkoon numero 7 sosiaalityöntekijän työtaidot.

TAULUKKO 7. Sosiaalityöntekijän työtaidot

- Kulttuurinen sensitiivisyys
- Empatia
- Ystävällisyys
- Kunnioitus
- Luottamus
- Tuki
- Etnisyys
- Aitous
- Ei tuomitseva
- Välittävä
- Avoin
- Motivoiva
- Kannustava
- Toivon, unelmien ja tulevaisuuden luoja
- Ymmärtäväinen

Yhteenvetona voidaan todeta sosiaalityöntekijän työtaidoissa korostuvan sosiaalityöntekijän rooli asiakkaan rinnalla kulkijana ja tukijana. Asiakas tulee kohdata kunnioittaen hänen ihmisarvoaan. Asiakkaan kunnioittamista osoittavat kulttuurinen sensitiivisyys ja ymmärtäväisyys sekä näiden huomioon ottaminen käytännön toiminnassa. Sosiaalityöntekijällä on vastuu kehittää omia työtaitojaan turvapaikanhakijoille soveltuvimmiksi.

4.6 Sosiaalityön interventiot

Bronfenbrennerin ekologinen malli painottaa ihmisen ja ympäristön välisiä suhteita. Ekologinen malli sisältää mikro-, meso-, ekso-, ja makrosysteemit. Ekologisen mallin mukaan voidaan kehittää sosiaalityön holistisia interventioita. Holistisen ihmiskäsityksen mukaan ihminen on monimutkainen kokonaisuus. Holistisen ihmiskäsityksen perusajatuksen mukaan ihmisen tarpeita, elämää ja vaikeuksia voidaan tarkastella monesta eri näkökulmasta. Ihmisen kulttuurilliset ja uskonnolliset tarpeet tulisi huomioida ja pyrkiä vastaamaan niihin. (Drumm ym. 2003, 70 - 81.)

Turvapaikanhakijat voivat olla traumatisoituneita ja tarvita psyykkistä tukea. Bronfenbrennerin mikrosysteemin psykososiaalisten interventioiden avulla sosiaalityöntekijät voivat tunnistaa asiakkaita, jotka kärsivät traumaattisista kokemuksista ja tarvitsevat psyykkisen tuen tarpeen arviointia (Drumm ym. 2003, 81). Mesosysteemi koostuu suhteista ja verkostoista, joita turvapaikanhakijalla ja mikrosysteemillä on keskenään. Sosiaalityöntekijöiden mesosysteemin interventiot ovat tärkeimmät palveluiden tuottamisen kannalta. Yksi artikkelissa esitelty tutkimus oli tehty pakolaisleirillä, jossa interventiot sisälsivät etulinjan työntekijöiden kommunikoinnin muiden avustusjärjestöjen kanssa ja lujitti kommunikointia leirin johtajien ja avustusjärjestöjen välillä. (Drumm ym. 2003, 81.) Eksosysteemin interventioihin yksilöllä ei ole suoraa kontaktia. Eksosysteemi sisältää laajemmat instituutiot, jossa sosiaalityöntekijän roolina on toimia asiantuntijana poliittisessa suunnittelussa ja kehittämisessä. (Drumm ym. 2003, 86.) Makrosysteemin interventioilla on vaikutusta kaikkiin muihin kerroksiin ja se sisältää kulttuuriset arvot, tavat ja lait (Drumm ym. 2003, 81).

Artikkeleiden mukaan perheinterventiot (family intervention, multigroup intervention) posttraumaattisista stressihäiriöistä (PTSD) kärsivien perheiden tai perheenjäsenten kanssa ovat tuottaneet lupaavia tuloksia. Interventio kohdistuu koko perheeseen, joka on tärkeä elementti kulttuurisesti asianmukaisessa toiminnassa pakolaisperheiden kanssa. Perheinterventioiden taustalla on ajatus perheestä sosiaalisena yksikkönä. Ihminen on ensin ja ennen kaikkea perheenjäsen eikä yksilö. Tämä on ehkä tärkein elementti, joka täytyy huomioida työskenneltäessä pakolaisperheiden kanssa. Perheellä itsellään on tarvittavat tiedot ja taidot, joita voidaan käyttää interventiossa. Perheenjäsenillä on tervehdyttävä vaikutus toisiinsa. Perheinterventiot antavat perheelle mahdollisuuden puhua yhdessä traumaattisista kokemuksistaan. Perhettä voidaan ohjata ottamaan yhteyttä mielenterveyspalveluihin. (Lacroix & Sabbah 2011.)

Sosiaalityöntekijöiden tulisi tietää enemmän turvapaikanhakijoiden kokemuksista, jotta he pystyisivät kehittämään tehokkaampia interventioita (Weaver ym. 2003, 83). Esimerkiksi sosiaalityöntekijöiden tiedon tai ymmärryksen puute pakolaisnaisten väkivaltakokemuksista voi estää väkivaltaan liittyvien interventioiden tekemisen ja palvelun tarpeen arvioinnin sekä avun tarjoamisen (Lorenzetti & Este 2010, 81). Eettisissä inter-

ventioissa huomioidaan turvapaikanhakijoiden erityistarpeet. (Cox 2011.) Taulukkoon numero 8 olen koonnut sosiaalityöntekijän interventiot.

TAULUKKO 8. Sosiaalityön interventiot

- Holistiset interventiot
- Psykososiaaliset interventiot
- Mikrosysteemin interventiot
- Mesosysteemin interventiot
- Eksosysteemin interventiot
- Makrosysteemin interventiot
- Perheinterventiot
- Lastensuojelun interventiot
- Väkivaltaan liittyvät interventiot
- Eettiset interventiot

Yhteenvetona voidaan todeta, että turvapaikanhakijoiden parissa tehtävässä sosiaalityössä tarvitaan tietoa asiakkaiden kulttuurillisista ja uskonnollisista tavoista ja tarpeista. Sosiaalityön interventioissa tulisi korostua eettiset ja holistiset interventiot. Eettisten interventioiden tarkoituksena on huomioida turvapaikanhakijoiden erityistarpeet. Turvapaikanhakijat tulevat usein suku- ja perhekeskeisistä yhteiskunnista. Tämän vuoksi on tärkeää nähdä yksilö osana perhettään eli sosiaalista yksikköään. Tämä näkökulma on otettava huomioon sosiaalityön interventioissa.

4.7 Sosiaalityöntekijän työvälineet

Sosiaalityöntekijän tärkeimmäksi työvälineeksi nostan artikkelien perusteella sosiaalityöntekijän itsensä ja hänen henkilökohtaiset kompetenssinsa. Turvapaikanhakijat tulevat erilaisista kulttuureista. Analyysissa nousi selkeästi esiin työntekijöiden kulttuurillisen osaamisen tärkeys ja ymmärrys turvapaikanhakijoiden kokemuksista kuten esimerkiksi väkivaltakokemuksista (Lorenzetti & Este 2010, 81). Sosiaalityöntekijöiden tiedon ja kompetenssien puute uskonnollisten uskomusten ja käytäntöjen vaikutusten arvioinnista perheiden elämään, saattaa vaikuttaa kielteisesti interventioihin ja päätöksiin (Cox 2011, 81). Sosiaalityöntekijät ovat laaja – alaisia asiantuntijoita. Asiantuntijuus sisältää asianajajan – roolin, asiakastyötaitot, taito työskennellä tulkin kanssa, klii-

niset taidot arvioida asiakkaan mahdollista traumatisoitumista sekä taito ohjata asiakkaat asianmukaisesti palveluihin. (Weaver ym. 2003, 96).

Turvapaikanhakijoiden kanssa työskenneltäessä tarvitaan usein tulkkia. Tulkit ovat sosiaalityöntekijän tärkeä työväline. Sosiaalityöntekijöiden tulisi kiinnittää huomiota milaista kieltä käyttävät asiakkaiden kanssa silloin, kun työskentelevät tulkkien kanssa. Kieli on dynaaminen ja tulkit eivät ole robotteja (Cox 2011, 345). Sosiaalityöntekijöiden tulisi huomaavaisesti valita sellaisia sanoja, jotka helpottavat selkeää kommunikointia (Weaver ym. 2003, 93).

Sosiaalityöntekijät arvioivat asiakkaan tuen ja palveluiden tarvetta erilaisilla menetelmillä. Traumatisoituneiden turvapaikanhakijoiden kohdalla sosiaalityöntekijän arvioinnista puhuttiin ”using professional assessment protocols” ja tämän arvioinnin perusteella sosiaalityöntekijä voi tarvittaessa tehdä asiakkaalle hoitosuunnitelman (treatment plan) (Drumm ym. 2003, 81). Sota – ja väkivaltaa kohdanneiden naisten kohdalla puhuttiin ”asking the right questions” (Lorenzetti & Este 2010, 81), joka voi viitata tiettyyn haastattelutekniikkaan tai haastattelulomakkeeseen. Edellä mainitut sosiaalityöntekijän arvioinnit, haastattelut ja hoitosuunnitelmat ovat sosiaalityöntekijän työvälineitä.

Historiallisesti kolmannella sektorilla on ollut tärkeä rooli turvapaikanhakijoiden tukemisessa Iso-Britanniassa. Kolmannen sektorin työvälineenä on ollut erityisohjelmien tekeminen eri pakolaisryhmille kuten esimerkiksi vietnamilaisille, kosovolaisille ja bosnialaisille (kts. Wren 2007) sekä erilaisiin teemoihin perustuvien ohjelmien suunnittelu (kts. Snyder 2011). Yhdistyneissä Kuningaskunnissa turvapaikanhakijoille tuotettavissa palveluissa ja tukimuodoissa on pyritty pysyvempiin rakenteisiin. Nykyisessä järjestelmässä on edelleen puutteita, koska se on sidottu lyhytaikaisiin rahoituksiin ja auttaminen on vahvasti riippuvainen kolmannesta sektorista (Wren 2007, 409.) Raha voidaan nähdä sosiaalityöntekijöiden työvälineenä sekä palveluiden tuottamisessa että yksittäisten henkilöiden taloudelliseen tilanteeseen vaikuttamisena (Rees 2004, 265; Snyder 2011, 565). Yksi tärkeä kolmannen sektorin tuottama palvelu turvapaikanhakijoille on ystävänpalvelu (kts. Snyder 2011). Taulukkoon numero 9 olen koonnut sosiaalityöntekijöiden työvälineet.

TAULUKKO 9. Sosiaalityöntekijän työvälineet

- | |
|---|
| <ul style="list-style-type: none"> • Sosiaalityöntekijän omat kompetenssit • Tulkin käyttäminen • Selkeä kielellinen ilmaisu • Palveluiden tarpeen arviointilomakkeet • Haastattelulomakkeet • Hoitosuunnitelmat • Raha • Olemassa olevan palveluverkoston käyttäminen • Ystävänpalvelu • Erityisohjelmat eri kansalaisuuksille |
|---|

Yhteenvedona sosiaalityöntekijöiden työvälineistä voisi todeta, että analyysin perusteella ammatillisesti pätevät sosiaalityöntekijät käyttävät työvälineenään sekä julkisia, yksityisiä että kolmannen sektorin tarjoamia palveluita. Raha ja sosiaalityöntekijän omat kompetenssit ovat merkittäviä sosiaalityöntekijän käytössä olevia työvälineitä.

4.8 Yhteenvedo tuloksista

Tutkimus osoitti kolmannen sektorin roolin merkittävänä palveluiden tuottajana turvapaikanhakijoille. Kolmannen sektorin vahvuutena on ketteryys ja joustavuus palveluiden tuottamisessa. Kolmannella sektorilla tehdään moniammatillista yhteistyötä ja rahoitetaan yhteisiä hankkeita. Yhteisten hankkeiden avulla pystytään vastaamaan turvapaikanhakijoiden psykologisiin, emotionaalisiin ja hengellisiin tarpeisiin sekä tukemaan selviytymisessä. Kolmas sektori on huolissaan julkisen sektorin reaktiivisesta tavasta tuottaa palveluita turvapaikanhakijoille. Vastuu palveluiden tuottamisesta on kaatumassa yhä enenemässä määrin kolmannelle sektorille. Kolmas sektori voidaan nähdä lakisääteisten palveluiden täydentäjänä ja aukkojen paikkaajana. Kolmas sektori on turhautunut turvapaikkapolitiikkaan.

Tutkimustulosten mukaan aikuisten turvapaikanhakijoiden parissa tehtävään sosiaalityön kehittämiseen on kiinnitetty liian vähän huomiota, vaikka turvapaikanhakijamäärät maailmanlaajuisesti ovat valtavia. Sosiaalityöntekijät kohtaavat työssään turvapaikanhakijoita kaikkialla maailmassa. Turvapaikanhakijoiden parissa tehtävässä sosiaalityös-

sä tarvitaan erityisosaamista. Erityisosaamisessa korostuvat kulttuurillisten tapojen ja uskomusten ymmärtäminen sekä holistiset ja etniset interventiot. Turvapaikanhakijat nähdään haavoittuvana asiakasryhmänä. Sosiaalityöntekijöiltä odotetaan ymmärrystä siitä, millaisista olosuhteista turvapaikanhakijat tulevat, jotta he voivat tukea turvapaikanhakijoita turvapaikkaprosessin ajan.

Sosiaalityön työorientaatiossa korostui asiakkaan voimaannuttaminen ja valtaistaminen ”empowerment” itsenäiseen ja yhteiskunnalliseen selviytymiseen. Turvapaikanhakijoita tulisi kannustaa sosiaalisten ja yhteisöllisten verkostojen rakentamiseen. Sosiaalityön näkökulmasta voimaannuttamisessa korostuu ajatus asiakkaan tukemisesta ja auttamisesta, ei puolesta tekeminen. Turvapaikanhakijoiden tilanteet saattavat toisinaan vaikuttaa epätoivoisilta. Sosiaalityöntekijältä vaaditaan ammatillisuutta asiakkaan tukemiseksi toivottomiltakin tuntuviissa tilanteissa. Toivottomissa tilanteissa pyritään vahvistamaan turvapaikanhakijan henkilökohtaisia taitoja, jotta hän pystyisi paremmin selviytymään elämässään.

Sosiaalityön työmenetelmissä ohjauksen ja neuvonnan lisäksi tutkimuksen tuloksissa nousi vahvasti esiin sosiaalityöntekijän asianajaja - rooli (advocate). Asianajan roolissaan sosiaalityöntekijä toimii turvapaikanhakijan oikeuksien ja etujen ajajana paikallisella, alueellisella ja kansallisella tasolla. Sosiaalityöntekijä pyrkii vaikuttamaan turvapaikkapolitiikkaan. Sosiaalityöntekijät kokevat tärkeäksi yhteiskunnallisen keskustelun ylläpitämisen turvapaikanhakijoiden oikeuksista ja aseman parantamisesta. Sosiaalityöntekijät pyrkivät ehkäisemään turvapaikanhakijoiden sosiaalista syrjäytymistä ja lisäämään yhteiskunnallista osallisuutta sekä vähentämään negatiivista asennetta turvapaikanhakijoita kohtaan. Huolimatta kansainvälisistä sopimuksista ja suosituksista turvapaikanhakijoiden riittävästä elintasosta, sosiaalityöntekijät joutuvat taistelemaan turvapaikanhakijoiden oikeuksien toteutumisen puolesta

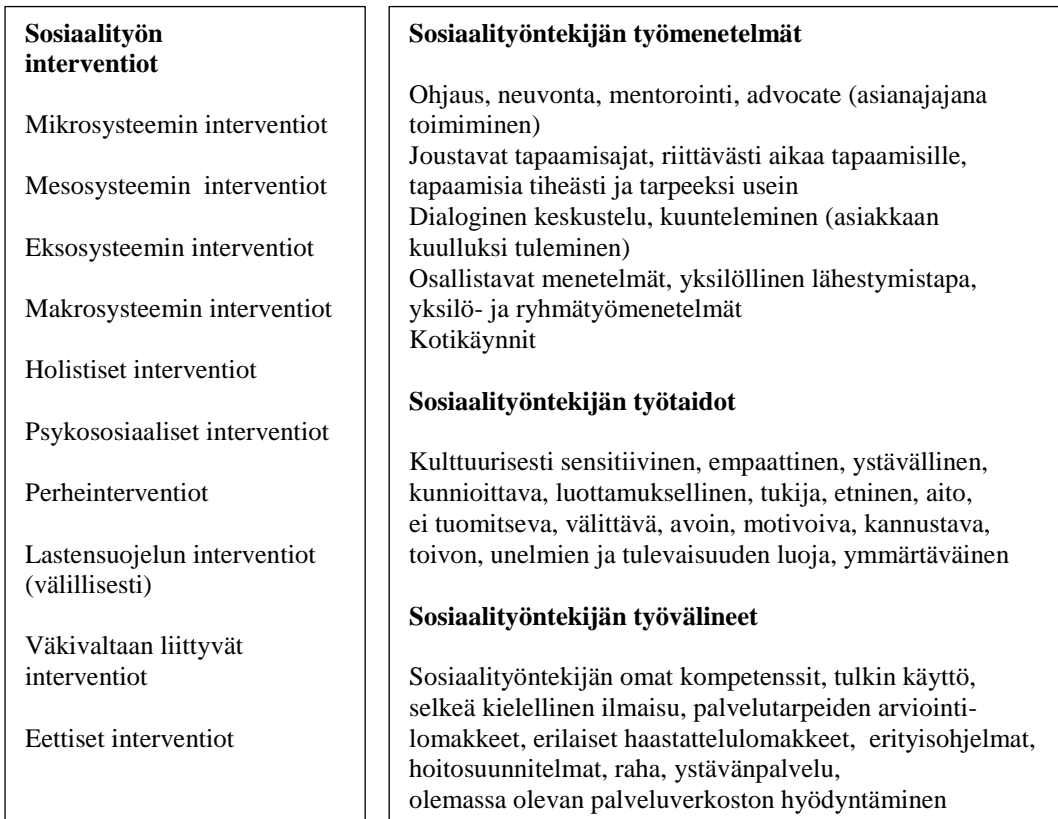
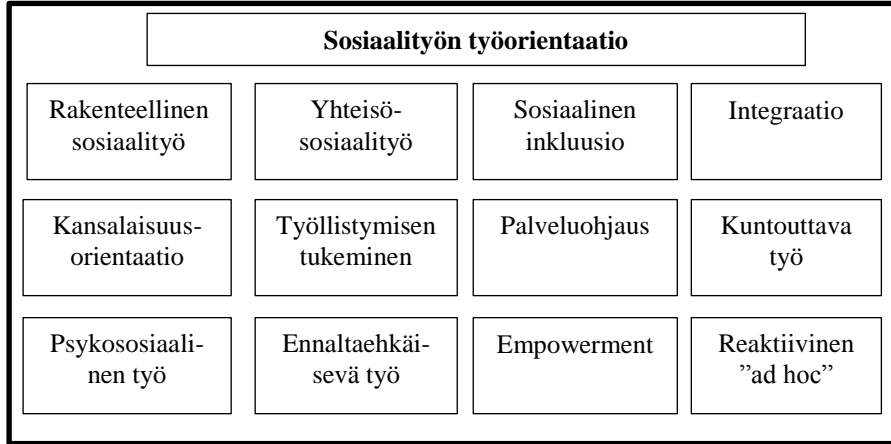
Tutkimus osoitti sosiaalityön työprosessin olevan osa turvapaikkaprosessia. Turvapaikkaprosessi voidaan nähdä sosiaalityön työprosessia rajoittavana tekijänä. Sosiaalityön työprosessia leimaa ennakoimattomuus. Sosiaalityön työprosessi sisältää eri vaiheita. Prosessi käynnistyy turvapaikanhakemisesta. Prosessi saattaa jäädä kesken esimerkiksi siitä syystä, että asiakas katoaa. Prosessi voi päättyä asiakkaan käännättämiseen johon-

kin toiseen maahan tai asiakas palaa vapaaehtoisesti. Tutkimustuloksissa painottui sosiaalityön työprosessin reaktiivisuus. Työprosessi ei ollut suunnitelmallinen eikä tavoitteellinen. Traumatisoituneiden asiakkaiden kohdalla mainittiin hoitosuunnitelmien tekeminen, jolla pyrittiin takaamaan hoidon jatkuminen ja seuraaminen.

Tutkimustulosten mukaan merkittävimmäksi sosiaalityöntekijän työvälineeksi nostan sosiaalityöntekijän itsensä ja hänen omat kompetenssinsa. Sosiaalityöntekijän työtai-doissa korostui kulttuurinen sensitiivisyys. Turvapaikanhakijat arvostivat sellaisia työntekijöitä, jotka olivat tietoisia heidän kulttuurillisista ja uskonnollisista tavoistaan. Turvapaikanhakijat arvostivat myös etnistä työntekijää. Turvapaikanhakijoiden kanssa työskenneltäessä tarvitaan usein tulkkia. Tulkki on sosiaalityöntekijän työväline. Tulkin kanssa työskenneltäessä sosiaalityöntekijän tulee kiinnittää erityistä tarkkuutta kielelliseen ilmaisuun. Tulkin kanssa työskenneltäessä väärinymmärrysten mahdollisuus kasvaa. Tämä on tärkeä muistaa, kun työskentelee asiakkaan ja tulkin kanssa. Kuvioon numero 4 olen koonnut yhteen tutkimukseni tulokset sosiaalityön ammatillisten käytäntöjen tasoista turvapaikanhakijoiden kanssa.

Yhteiskunnallinen orientaatio

Tarkoittaa sosiaalityöntekijän käsitystä sosiaalityön yhteiskunnallisesta tehtävästä ja työskentelystä turvapaikanhakijoiden kanssa. Sisältää sosiaalityötä ohjaavan lainsäädännön, asetukset, ohjeistukset, kansainväliset sopimukset ja turvapaikkapolitiikan.



Sosiaalityön työprosessi

Turvapaikkaprosessi, lastensuojeluprosessi (välillisesti), vapaaehtoinen paluu, reaktiivinen (ei suunnitelmallinen), hoitosuunnitelmat (suunnitelmallisuus)

KUVIO 4. Sosiaalityön ammatillisten käytäntöjen tasot turvapaikanhakijoiden kanssa

Sosiaalityön ammatillisten käytäntöjen tasot turvapaikanhakijoiden kanssa – kuviossa pyrin havainnollistamaan sosiaalityön laajaa yhteiskunnallista orientaatiota. Kuvio auttaa lukijaa jäsentämään täysi-ikäisten turvapaikanhakijoiden parissa tehtävää sosiaalityötä. Kuvioista käy ilmi sosiaalityön monipuolisuus. Sosiaalityöllä tehdään interventioita asiakkaiden elämään. Sosiaalityöntekijällä on käytössään erilaisia taitoja, työmenetelmiä ja työvälineitä työskentelyprosessiin.

5 JOHTOPÄÄTÖKSET

Turvapaikanhakijat tulevat usein suku- ja perhekeskeisistä maista, joissa asiat on totuttu hoitamaan ja ratkomaan perheen kesken. Sosiaalityöntekijän puuttuminen perheen asioihin saatetaan kokea vieraana. Toisaalta turvapaikanhakijat ovat saattaneet kokea väkivaltaa viranomaisten taholta, jonka vuoksi viranomainen saatetaan lähtökohtaisesti kokea pahana. Sosiaalityöntekijän kannattaa panostaa luottavaisen ja vuorovaikutuksellisen suhteen luomiseen turvapaikanhakijan kanssa. Ensitapaaminen nähdään ensiarvoisen tärkeänä. Turvapaikanhakijoille tulee pyrkiä välittämään kokemus siitä, että he ovat tervetulleita.

Perhekeskeisyyden lisäksi uskonnon merkitys korostuu, ja turvapaikanhakijat tarvitsevat hengellistä apua ja tukea. Kirkko ja muut uskonnolliset yhteisöt pystyvät vastaamaan tähän tarpeeseen. Seurakunnasta voi muodostua turvapaikanhakijalle yhteisö, jonka jäsenenä hän saa tarvitsemaansa yhteisöllistä tukea ja yhteenkuuluvuuden tunnetta. Turvapaikanhakijat kokevat turvapaikkaprosessin epävarmaksi ja pelokkaaksi ajaksi. Uskon avulla turvapaikanhakijat pystyvät säilyttämään jotain tuttua elämässään ja usko tuo lohtua.

Tutkimus osoitti kuinka laajasta yhteiskunnallisesta toiminnasta sosiaalityössä on kysymys. Aikuisten turvapaikanhakijoiden sosiaalityötä tehdään yhteiskunnallisesta orientaatiosta aina yksittäisen turvapaikanhakijan rinnalla kulkemiseen. Turvapaikanhakijoiden sosiaalityön työorientaatioita on useita ja ne mahdollistavat monipuolisen työskentelyn asiakkaan kanssa. Sosiaalityön interventiot ulottuvat mikrosysteemistä makrosysteemiin sisältäen erilaisia interventioita. Sosiaalityöntekijällä on käytössään erilaisia työmenetelmiä, taitoja ja työvälineitä, joita hän pystyy hyödyntämään työprosessissaan. Tutkimuksessa kiteytyy ajatus sosiaalityön monipuolisuudesta ja erilaisista tavoista sekä mahdollisuuksista sosiaalityön tekemiseen.

Tutkimustulokset todistavat, että aikuisten turvapaikanhakijoiden parissa tehtävä sosiaalityö on ammatillista sosiaalityötä ja siihen liittyy erityisosaamista. Sosiaalityöntekijän käytössä olevia työmenetelmiä tulisi kehittää palvelemaan turvapaikanhakijoiden erityistarpeita. Turvapaikanhakijoiden yhteiskunnallista osallisuutta ja työnteke-oikeutta

tulisi lisätä. Tällä tavoin voidaan tukea heidän itsenäistä selviytymistään ja elämänhallintaa uudessa asuinmaassaan sekä ehkäistä sosiaalista syrjäytymistä.

Kansainvälisen ihmisoikeussopimuksen ja Yhdistyneiden kansakuntien pakolaisjärjestön (UNHCR) ohjeistuksen tulisi turvata turvapaikanhakijoiden oikeudet ja hyvinvointi. Tutkimustulokset osoittivat, että sopimuksista huolimatta turvapaikanhakijoiden oikeudet eivät toteudu. Turvapaikanhakijat eivät välttämättä ole oikeutettuja julkisiin palveluihin ja joutuvat taistelemaan riittävän elintason saavuttamiseksi. Kolmas sektori yrittää tukea turvapaikanhakijoita riittävään elintason, joka sisältää ruuan, vaatteet, majoituksen ja sairaanhoidon. Sosiaalityöntekijän merkittävänä tehtävänä on huolehtia turvapaikanhakijoiden oikeuksien toteutumisesta.

6 TUTKIMUKSEN ARVIOINTIA

6.1 Luotettavuus ja eettisyys

Tässä tutkimuksessa olen tarkastellut turvapaikanhakijoiden parissa tehtävää sosiaalityötä ja sen kuvaamista kansainvälisissä tieteellisissä artikkeleissa. Rajasin aiheen aikuisiin turvapaikanhakijoihin ja osittain myös pakolaisiin. Hyväksyin tutkimukseen sellaisen pakolaisten parissa tehtävän sosiaalityön, jota en katsonut niin sanotuksi kotoittavaksi sosiaalityöksi eli oleskeluluvan saaneiden pakolaisten sosiaalityöksi, vaan pakolaisten tulevaisuus oli siltä osin vielä auki.

Aikuisten turvapaikanhakijoiden parissa tehtävästä sosiaalityöstä on olemassa vähän sellaista tutkimustietoa, joka on julkaistu artikkelimuodossa. Aineisto tarjoaa kuitenkin mielenkiintoista esimerkinomaista tietoa aikuisten turvapaikanhakijoiden kanssa tehtävästä sosiaalityöstä. Olen valinnut tutkimuksen aiheen oman kiinnostukseni perusteella. Minulla on kokemusta turvapaikanhakijoiden parissa tehtävästä sosiaalityöstä, jolloin vaarana on, että omat käsitykseni, mielipiteeni ja oletukset vaikuttavat tuloksiin ja johtopäätöksiin. Olen pyrkinyt pitämään mielessä tieteen objektiivisuuden vaatimuksen. Minulla ei ole riittäviä taitoja ja tutkimuksellisia valmiuksia, jotta tutkimuksen riittävä objektiivisuus toteutuisi.

Laadullisen tutkimuksen luotettavuuden arvioinnista ei ole olemassa yksiselitteisiä ohjeita. Aineiston kokoaminen ja analysointi on osattava selittää uskottavasti. Tutkimustulosten tarkka ja yksityiskohtainen kerronta lisää niiden selkeyttä ja ymmärrettävyyttä. Tutkijan tulee antaa lukijoille riittävästi tietoa siitä, miten tutkimus on tehty, jotta lukijat voivat arvioida tutkimuksen tuloksia. Tutkimusraportin tulisi olla selkeä kuvaus tutkittavasta ilmiöstä ja tutkimusprosessista. (Tuomi & Sarajärvi 2009, 141.) Kaikki tehty työ on kirjattava huolellisesti muistiin, jotta kirjallisuuskatsauksen lukijat voivat seurata tutkijan työskentelyprosessia ja arvioida tällä tavalla tutkimuksen tulosten luotettavuutta (Pudas-Tähkä & Axelin 2007, 54).

Laadullisessa tutkimuksessa tutkimuksen luotettavuutta arvioitaessa tulisi aineiston tuottamisen olosuhteet kertoa selvästi ja totuudenmukaisesti. Analyysin luotettavuuden arvioinnissa keskeistä on luokittelujen tekeminen. Luokittelun syntymisen alkujuuret ja luokittelujen perusteet olisi kerrottava. (Hirsjärvi ym. 2008, 227.) Olen pyrkinyt perustelevaan tutkimukseen valikoituneiden artikkeleiden valintakriteerit. Aineiston analyysivaiheen olen yrittänyt kuvata huolellisesti ja yksityiskohtaisesti, sekä kuvaamaan aineiston kategorisoinnin. Työskentelyprosessin aikana olen tehnyt paljon muistiinpanoja, jotka pyrin kirjoittamaan näkyväksi myös tutkimukseen. Tutkimusraportissa olen pyrkinyt selkeyteen.

Tutkimuksen tulokset saattaisivat olla erilaiset, jos analyysin tekisi sellainen henkilö, joka tuntee analyysiin valittujen maiden turvapaikanhakijoiden vastaanottokäytäntö paremmin kuin minä. Tämä on otettava huomioon tehtäessä tuloksista päätelmiä. Englanninkielisen tekstin tulkinta osoittautui haasteelliseksi tehtäväksi. Olen pyrkinyt tuottamaan artikkeleiden sisällöistä omaa tekstiäni ja soveltanut omia valintojani. Tutkimuksen luotettavuutta voidaan arvioida tekemieni valintojen uskottavuuden perusteella ja sillä kuinka oikeaan ne ovat osuneet tutkimusprosessin sisällön toteuttamiselle. Social – termi voi olla englanninkielessä haasteellinen, koska se voidaan liittää sosiaaliseen kontekstiin tai näkemykseen ilman, että sillä välttämättä on yhteyttä ammatilliseen sosiaalityöhön (Laaksonen, Kuusisto-Niemi & Saranto 2010, 28). Tutkimuksen valikoituneiden artikkeleiden hakukriteerit olen avannut tutkimukseen, joten tutkimus voidaan toistaa jonkun toisen tutkijan toimesta.

Tutkijan vastuulla on harkita tutkimuskohdetta etiikan valossa. Sekä tieteenalojen välillä että myös sisällä käydään keskustelua siitä millainen tutkimuksen kohteen tulisi olla. Jokaisella tieteenalalla on omaleimaiset arvolähtökohtansa, ihmiskäsityksenä ja toiminnan tavoitteet, jotka ohjaavat tutkimuskohteen määräytymistä. (Tuomi & Sarajärvi 2009, 129- 130.) Laadullinen tutkimus on kokonaisvaltaista tiedon hankintaa, jonka pyrkimyksenä on käyttää sellaisia metodeja, joissa tutkittavien ”ääni” ja näkökulmat pääsevät esille. Tutkimuksen luomia merkityksiä on vaikea arvioida etukäteen tai tutkimusta tehtäessä. (Tuomi & Sarajärvi 2009, 130.)

Tutkijalla on eettisessä sääntelyssä kolme erisuuntaista perusvelvollisuutta, velvollisuus tuottaa luotettavaa tietoa maailmasta, velvollisuus ylläpitää tieteellistä julkisuutta ja velvollisuus kunnioittaa tutkittavien oikeuksia. Velvollisuudet saattavat toisinaan joutua ristiriitaan keskenään. Tutkittavien oikeuksia ei saa loukata, mutta toisaalta myöskään tutkimustuloksia ei saa vääristellä eikä tieteen julkisuutta rikkoa suojelemalla tutkittavia. Tutkimuseettisiä sääntöjä tulee tulkita sekä tutkittavien että tutkijoiden näkökulmasta. (Mäkelä 2006, 360.)

Tutkimuseetiikan kannalta tärkeinä seikkoina näkisin tutkimuksen kohdentamisen ja metodististen valintojen mahdollisimman selkeän perustelun sekä avoimuuden aineiston hankinnan, analysoinnin ja raportoinnin suhteen. Tutkimustyössä olen pyrkinyt noudattamaan rehellisyyttä, huolellisuutta ja tarkkuutta tulosten esittämisessä. Tutkimukseni kohteena ovat olleet turvapaikanhakijat ja heidän kanssaan tehtävä sosiaalityö. Eettisesti arvioitaessa tutkimuksen kohteena olevat henkilöt ovat arkaluonteisessa tilanteessa, koska heidän tulevaisuutensa on vielä avoinna. He ovat hakeneet turvapaikkaa uudesta asuinmaastaan. Heidän tulee kertoa perusteet ja syyt turvapaikanhakemiseen. Tulevaisuus on epävarma, saavatko oleskeluluvan uuteen asuinmaahansa vai käännytetäänkö heidät takaisin johonkin toiseen maahan. Luotettavuuden arvioinnissa voidaan pohtia kuinka rehellisesti turvapaikanhakijat ovat uskaltaneet vastata tutkimuskysymyksiin.

6.2 Metasynteesin rajoitukset ja luotettavuus

Tutkimusaineiston analyysi irrottaa aineiston aina jossakin määrin kontekstistaan. Aineiston irrottaminen alkuperäisestä kontekstista on yksi metasynteesin rajoituksista. Analyysin myötä edetään yksittäisestä yleiseen. Yleisyyttä tavoiteltaessa kontekstia ei tulisi hukata. Metasynteesin tekijä on aina aineistoksi valikoituneiden tekstien kirjoittajien tutkimuskontekstia koskevan informaation varassa, sekä kirjoittajien kyvystä kuvata alkuperäisen tutkimuksen prosessia. Lähtökohdiltaan metasynteesi pohjautuu laadullisen tutkimuksen ontologisiin ja epistemologisiin lähtökohtiin, joka merkitsee sitä, että metasynteesin tulos on metasynteesin toteuttajan konstruoima kuva alkuperäisten tutkimusten toteuttajien konstruoimasta oman tutkimuksensa tuloksesta. Kolmanneksi rajoitukseksi voi muodostua se miten hyvin alkuperäistutkimuksen ja metasynteesin tekijän

käsitykset todellisuudesta vastaavat toisiaan. (Kylmä, Isola, Juvakka & Åstedt-Kurki 2007, 284.)

Tämän tutkimuksen laaja ontologinen käsite on sosiaalityö, joka voidaan tiivistää yhteiskunnalliseksi toiminnaksi. Käsite on kuitenkin hyvin laaja, jonka vuoksi sosiaalityötä ei ole helppo kuvailla. Tutkimuksessani olen analysoinut metasynteessin keinoin miten turvapaikanhakijoiden parissa tehtävää sosiaalityötä kuvataan kansainvälisissä julkaisuissa. Analyysiin valikoituneet artikkelit ovat eri maista enkä ole perehtynyt tutkimuksessani kyseisten maiden turvapaikkapolitiikkaan enkä vastaanottojärjestelmään. Olen pyrkinyt avoimesti etsimään erilaisia sosiaalityönkäytäntöjä ja sosiaalityön mahdollisuuksia alkaen yksilötasolta ja päättyen yhteiskunnalliselle tasolle. Kontekstin laajuudesta huolimatta olen pitänyt mielessäni tutkimuksen tarkoituksen ja tutkimuskysymyksen. En osaa sanoa kuinka hyvin olen osannut tulkita artikkeleista nousevaa tietoa ja kuinka paljon tulkintani eroaa alkuperäisestä kontekstistaan.

Metasynteessin luotettavuutta voidaan arvioida aineistona olevien tutkimusten luotettavuuden perusteella, metasynteessiprosessin eri vaiheiden onnistumisen ja metasynteessin perusteella tehtyjen päätösten ja niiden raportoinnin onnistumisena. Metasynteessiprosessin tarkka kuvaus mahdollistaa prosessin luotettavuuden arvioinnin. Metasynteessissä arvioidaan metasynteessin tarkoitus, kysymyksenasettelu, aineiston hankinta, analyysin ja raportoinnin kuvaus ja niiden systemaattisuus. (Kylmä ym. 2007, 284.) Olen pyrkinyt metasynteessiprosessin kuvauksessa mahdollisimman tarkkaan, avoimeen ja yksityiskoh- taiseen ilmaisuun. Aiemmat tiedot tai oletukset eivät ole vaikuttaneet metasynteessiin tekemiseen. Tavoitteenani on ollut löytää monipuolisia määritelmiä sosiaalityölle.

7 POHDINTA

UNHCR:n edustaja Hans Ten Feld (2011) on todennut Suomen edustavan kansainvälisesti hyvää esimerkkiä toimivasta vastaanottojärjestelmästä. Turvapaikanhakijoiden vastaanotto käsittää vastaanottokeskukset ja niiden järjestämien vastaanottopalveluiden kokonaisuutta. Vastaanottopalveluiden tarkoituksena on turvata turvapaikanhakijoiden hyvinvointi ja toimeentulo. Käytännössä katsoen kukaan turvapaikanhakija ei jää ilman palveluita. Vastaanottojärjestelmä tarjoaa asiakkailleen ihmisarvoisen kohtelun sekä toimivat ja yhdenmukaiset palvelut vastaanottokeskuksesta riippumatta.

Vastaanottokeskukset sijaitsevat ympäri Suomea. Vastaanottokeskuksessa vastaanottopalveluita järjestävät Suomen Punainen Risti, kunnat ja valtio. Vastaanottojärjestelmän palveluissa pyritään yhdenmukaisuuteen. Yhdenmukaisuudelle luovat haasteita keskusten sijainnit. Syrjemässä sijaitsevilla keskuksissa tulisi kiinnittää huomiota asiakkaiden aktivoimiseen ja tarjota heille erilaisia harrastus – ja ryhmätoimintoja. Lähempänä palveluita sijaitsevilla keskuksissa sijainti osaltaan saattaa jo olla aktivoiva tekijä. Osa keskuksista on niin sanottuja ruokapalvelukeskuksia ja osassa asiakkailta on mahdollisuus valmistaa itse ruokansa. Ruokapalvelukeskus voidaan nähdä asiakkaita passivoivana tekijänä, mutta toisaalta terveellisellä ja monipuolisella ruualla on myönteisiä terveydellisiä vaikutuksia.

Vastaanottojärjestelmään pääsääntöisesti kuuluu asiakkaan siirtyminen kauttakulkukeskuksesta odotusajankeskukseen. Kauttakulkukeskuksen ja odotusajankeskukseen sosiaalityöllä voi olla eroavaisuuksia. Kauttakulkukeskuksessa asiakas saa tietoa turvapaikkaprosessista, omista oikeuksista ja velvollisuuksistaan, vastaanottopalveluista, vastaanottokeskuksen toiminnasta ja suomalaisesta yhteiskunnasta. Asiakas ikään kuin ajetaan sisään turvapaikkaprosessiin. Asiakkaan siirtyessä odotusajankeskukseen voi turvapaikkapäätöksen odottaminen tuntua raskaalta. Kauttakulkukeskuksen sosiaalityön työorientaatio voidaan nähdä palveluohjauksena, reaktiivisena ja ennaltaehkäisevänä. Työmenetelmissä korostuvat ohjaus ja neuvonta. Odotusajan vastaanottokeskuksessa sosiaalityön työorientaatio saattaa painottua enemmän asiakkaan voimaannuttamiseen (empowerment) ja kuntouttavaan työhön. Usein asiakkaat haluavat saada tukea myös työllistymiseen, jolloin sosiaalityöntekijä tai sosiaaliohjaaja voi antaa tietoa työntekijän oikeuksista

ja työnantajan velvollisuuksista Suomessa. Työmenetelmissä saattaa alkaa painottumaan tukikeskustelujen tarve. Vastaanottokeskuksen sosiaalityön työprosessia määrittää ennakoimattomuus. Turvapaikkaprosessin pituutta on vaikea ennustaa. Tästä huolimatta tulisi tuen tarpeessa olevien asiakkaiden kanssa pyrkiä suunnitelmalliseen ja tavoitteelliseen työhön sekä löytää keinoja asiakkaan tukemiseksi. Maahanmuuttovirasto on kehittänyt turvapaikkamenettelyään tehokkaammaksi ja nopeammin toimivaksi. Asiakkaan näkökulmasta kehitys on mennyt myönteisempään suuntaan.

Suomessa turvapaikanhakijat saavat sosiaalipalvelut vastaanottokeskuksesta. Miten turvapaikanhakijoiden sosiaalipalvelut muuttuisivat, jos he saisivat sosiaalipalvelut kunnasta? Pystyisivätkö kunnat vastaamaan turvapaikanhakijoiden erityistarpeisiin? Eri-tyistarpeina näen tulkkien käytön, riittävästi aikaa tapaamisille, tapaamisia tiheästi ja tarpeeksi usein, kulttuurisen sensitiivisyyden ja tietämyksen turvapaikkaprosessista. Mielestäni turvapaikanhakijoiden vaikeutena voisi olla palveluiden saaminen tai jopa vaarana tipahtaa kokonaan pois sosiaalipalveluista. Kuntien henkilöstö- ja taloudelliset resurssit ovat nykyiselläänkin riittämättömät huolehtimaan kaikista kunnille annetuista tehtävistä.

Tutkimuksessani etsin tietoa turvapaikanhakijoiden parissa tehtävästä sosiaalityöstä, ja miten sitä kansainvälisesti kuvataan. Englantilaisen hakusanana käytin ”social work”. Hain tietoa käyttäen Itä-Suomen yliopiston SocINDEX sosiaalityöiden tietokantaa. Käytin aineiston haussa vain yhtä tietokantaa ja sosiaalityön hakusanana ”social work”. Tällä tavoin löysin tietoa niukasti. Jäin pohtimaan olisiko tietoa löytynyt enemmän, jos olisin hakenut tietoa myös muista tietokannoista ja käyttänyt ”social work” hakusanan lisäksi hakusanaa ”social care”. Molempia termejä käytetään.

Tutkimuksen teoriaosuudessa olen määritellyt aikuisten turvapaikanhakijoiden parissa tehtävää sosiaalityötä aikuissosiaalityön määrittelyä apuna käyttäen. Tutkimusaineiston olen analysoinut metasynteesin avulla. Aineiston analyysi oli haasteellinen tehtävä. Aluksi luulin, etten saa aineistosta mitään irti. Luin aineistoa läpi useaan kertaan hahmottaakseni aineiston sisällön. Tämän jälkeen aloin kategorisoimaan aineistoa. Niputin eroavaisuudet ja yhteneväisyydet omiin kategorioihinsa. Tässä vaiheessa huomasin käsitteiden jäsentyvän pitkälti Liukon (2006) sosiaalityön ammatillisten käytäntöjen taso-

jen mukaisesti. Olen tehnyt oman tulkintani aikuisten turvapaikanhakijoiden sosiaalityön ammatillisten käytäntöjen tasoista aineiston analyysin avulla.

Mielenkiintoista olisi ollut tietää millaisia tutkimustuloksia olisin saanut, jos olisin pyytänyt vastaanottokeskusten sosiaalityöntekijöitä kuvaamaan turvapaikanhakijoiden parissa tehtävää sosiaalityötä. Sosiaalityön kuvaaminen sanoin voi olla vaikeaa. Sosiaalityön avaaminen sanallisesti ja sen kuvaaminen olisi kuitenkin tärkeää. Tällä tavoin saamme sosiaalityötä näkyvämmäksi, pystymme perustelemaan työtämme ja sen vaikuttavuutta. Yhteiskunta muuttuu nopeasti ja sosiaalityöntekijät ovat avainasemassa välittämään tietoa poliittiselle taholle näistä muutoksista, ja niiden vaikuttavuudesta ihmisiin sekä omasta työstään. Sosiaalityön vaikuttavuudesta perätään tutkimuksellista näyttöä. Toisena jatkotutkimusaiheena voisi olla miten turvapaikanhakijoiden parissa työskentelevät sosiaalityöntekijät kokevat sosiaalityön ammatillisten käytäntöjen toimivan arjessa. Kolmas jatkotutkimus aihe voisi olla, miten asiakkaan kokevat hyötyvänsä saamistaan sosiaalipalveluista. Toivon, että olen omalla tutkimuksellani pystynyt kuvaamaan ja avaamaan turvapaikanhakijoiden parissa tehtävää sosiaalityötä.

LÄHTEET

Aaltola Juhani 2001. Filosofia, tiede, ymmärtäminen. Teoksessa Aaltola Juhani & Valli Raine (toim.) Ikkunoita tutkimusmetodeihin II, näkökulmia aloittelevalle tutkijalle tutkimuksen teoreettisiin lähtökohtiin ja analyysimenetelmiin. PS-kustannus. Jyväskylä, 10–25.

”Alex” 2003. Tuska ja toivo. Teoksessa Harju Anu (toim.) Palasina maailmalla. Turvapaikanhakijoiden kirjoituksia. Otavan Kirjapaino Oy, Keuruu, 41–46.

Artkoski Tytti & Kauko Outi 2006. Tampereen vastaanottokeskuksen toimintakertomus. Tampereen kaupunki.

Saatavissa:

http://www.tampere.fi/tiedostot/5Eyjhj3DX/Vake_toimintakertomus2006.pdf (Luettu 12.2.2014).

Coughlan Michael, Cronin Patricia & Ryan Frances 2013. Doing a Literature Review in Nursing, Health and Social Care. Sage. London.

Cox Pat 2011. Issues in Safeguarding Refugee and Asylum-seeking Children and Young People: Research and Practice. Child Abuse Review 20 (5), 341-360.

Saatavissa:

<http://web.ebscohost.com.ezproxy.uef.fi:2048/ehost/pdfviewer/pdfviewer?vid=36&sid=8d178e7a-d16e-494b-8260-f4ead623b647%40sessionmgr110&hid=125>

Drumm, René D, Pittman, Sharon & Perry, Shelly 2003. Social Work Interventions in Refugee Camps: An Ecosystems Approach. Journal of Social Service Research 30 (2), 67-92.

Saatavissa:

<http://web.ebscohost.com.ezproxy.uef.fi:2048/ehost/pdfviewer/pdfviewer?vid=45&sid=8d178e7a-d16e-494b-8260-f4ead623b647%40sessionmgr110&hid=125>

Eskola Jari & Suoranta Juha 2003. Johdatus laadulliseen tutkimukseen. Vastapaino. Jyväskylä.

Feld Hans Ten 2011. Suomen vastaanottojärjestelmä kansainvälisesti korkealla tasolla. Monitori-lehti 28.4.2011.

Saatavissa:

http://www.intermin.fi/fi/ajankohtaista/monitorilehti/1/0/suomen_vastaanottojarjestelma_kansainvalisesti_korkealla_tasolla (Luettu 21.4.2014).

Fernando Suman 2000. Ethnicity and Mental Health. Teoksessa Ulas Marion & Connor Anne (toim.) Mental Health and Social Work. Research Highlights in Social Work 28. Jessica Kingsley Publishers. London and Philadelphia, 119–142.

Green Bart, Johnson Claire & Adams Alan 2006. Writing Narrative Literature Reviews for Peer Reviewed Journals. Secrets of the Trade. Journal of Chiropractic Medicine 5 (3), 101-117.

Saatavissa:

<http://www.sciencedirect.com/science/article/pii/S0899346707601426> (Luettu 1.1.2014).

Hart Chris 1998. *Doing a Literature Review, Releasing the Social Science Research Imagination*. Sage. London.

Healy Karen 2012. *Social Work Methods and Skills. The Essential Foundations of Practice*. Palgrave Macmillan. New York.

Hirsjärvi Sirkka, Remes Pirkko & Sajavaara Paula 2008. *Tutki ja kirjoita*. Tammi. Helsinki.

Jokinen Arja 2008. Sosiaalityö tukena ja kontrollina aikuisten kohtaamisessa. Teoksessa Jokinen Arja & Juhila Kirsi (toim.) *Sosiaalityö aikuisten parissa*. Vastapaino. Tampere, 110-144.

Jones Chris 2002. *Social Work and Society*. Teoksessa Adams Robert, Dominelli Lena & Payne Malcolm (toim.) *Social Work. Themes, Issues and Critical debates*. Palgrave. Ebbw Vale, 41-49.

Juhila Kirsi 2008. Aikuisten parissa tehtävän sosiaalityön areenat. Teoksessa Jokinen Arja & Juhila Kirsi (toim.) *Sosiaalityö aikuisten parissa*. Vastapaino. Tampere, 14-47.

Kananoja Aulikki, Lähteinen Martti & Marjamäki Pirjo (toim.) 2010. *Sosiaalityön käsikirja*. Tietosanoma. Tallinna.

Kempainen Tarja 2006. Sosiaalityöntekijät. Teoksessa Vuorensyrjä Matti, Borgman Merja, Kempainen Tarja, Mäntysaari Mikko & Pohjola Anneli. *Sosiaalialan osaajat 2015. Sosiaalialan osaamis-, työvoima- ja koulutustarpeiden ennakointihanke (SOTENNA): loppuraportti*. Jyväskylän yliopisto. Yhteiskuntatieteiden ja filosofian laitos. *Sosiaalityön julkaisusarja 4*. Jyväskylä, 230-284.

Saatavissa:

https://www.jyu.fi/ytk/laitokset/yfi/oppiaineet/sto/tutkimus/sotenna_loppuraportti_2006.pdf (Luettu 13.3.2014).

Koivisto Juha 2006. Sosiaalialan näyttökeskustelu: miten sosiaalisten interventioiden vaikuttavuus osoitetaan? *Janus* 14 (1), 53-60.

Saatavissa:

http://www.sosiaalipoliittinenyhdystys.fi/janus/0106/1_06_Koivisto.pdf (Luettu 1.3.2014).

Koski, Pirjo (toim.) *Monikulttuurinen perhevalmennus*. 2007. Edita

Kylmä Jari, Isola Arja, Juvakka Taru & Åsted – Kurki Päivi 2006. *Metasynteesi - menetelmän kuvaus ja käyttö*. *Hoitotiede* 19 (5), 279-289.

L 746/2011. Laki kansainvälistä suojelua hakevan vastaanotosta. Saatavissa: <http://www.finlex.fi/fi/laki/alkup/2011/20110746#Pid1909585> (Luettu 1.5.2013).

L 1386/2010. Laki kotoutumisen edistämisestä.

Saatavissa:

<http://www.finlex.fi/fi/laki/ajantasa/2010/20101386?search%5Btype%5D=pika&search%5Bpika%5D=laki%20turvapaikanhakijoiden%20kotouttamisesta> (Luettu 22.2.2014).

L 748/2011. Laki säilöön otettujen ulkomaalaisten kohtelusta ja säilöönottoyksiköstä.
Saatavissa:

<http://www.finlex.fi/fi/laki/ajantasa/2002/20020116?search%5Btype%5D=pika&search%5Bpika%5D=746%2F2011> (Luettu 22.2.2014).

L 710/1982. Sosiaalihuoltolaki.

Saatavissa:

<http://www.finlex.fi/fi/laki/ajantasa/1982/19820710?search%5Btype%5D=pika&search%5Bpika%5D=sosiaalihuoltolaki> (Luettu 23.2.2014).

L 301/2004. Ulkomaalaislaki.

Saatavissa:

<http://www.finlex.fi/fi/laki/ajantasa/2004/20040301?search%5Btype%5D=pika&search%5Bpika%5D=ulkomaalaislaki#L6> (Luettu 13.2.2014).

Laaksonen Maarit, Kuusisto-Niemi Sirpa & Saranto Kaija 2010. Sosiaalityön tiedonhallinnan tutkimus – kirjallisuuskatsaus tutkimusmetodina. *Finnish Journal of eHealth and eWelfare* 2 (1), 26-32.

Saatavissa:

<http://ojs.tsv.fi/index.php/stty/article/view/2632/2418> (Luettu 31.12.2013).

Lacroix Marie & Sabbah Charlotte 2011. Posttraumatic Psychological Distress and Resettlement: The Need for a Different Practice in Assisting Refugee Families. *Journal of Family Social Work* 14 (1), 43-53.

Saatavissa:

<http://web.ebscohost.com.ezproxy.uef.fi:2048/ehost/pdfviewer/pdfviewer?vid=41&sid=8d178e7a-d16e-494b-8260-f4ead623b647%40sessionmgr110&hid=125>

Laine Timo 2001. Miten kokemusta voidaan tutkia? Fenomenologinen näkökulma. Teoksessa Aaltola Juhani & Valli Raine (toim.) *Ikkunoita tutkimusmetodeihin II*, näkökulmia aloittelevalle tutkijalle tutkimuksen teoreettisiin lähtökohtiin ja analyysimenetelmiin. PS-kustannus. Jyväskylä, 26–43.

Leino-Kilpi Helena 2007. Kirjallisuuskatsaus – tärkeää tiedon siirtoa. Teoksessa Johansson Kirsti, Axelin Anna, Stolt Minna & Ääri Riitta-Liisa (toim.) *Systemaattinen kirjallisuuskatsaus ja sen tekeminen*. Turun Yliopisto. Hoitotieteen laitoksen julkaisuja. Tutkimuksia ja raportteja. Sarja A51. Turku, 2.

Lipsey Mark W. & Wilson David B. 2001. *Practical meta-analysis*. Applied social research methods series. Volume 49. Sage Publications. Thousands Oaks. London. New Delhi.

Liukko Eeva 2006. Kuntouttavaa sosiaalityötä paikantamassa. SOCCAn ja Heikki Waris -instituutin julkaisusarja 9/2006. Yliopistopaino. Helsinki.

Saatavissa:

http://www.socca.fi/files/78/Kuntouttavaa_sosiaalityota_paikantamassa.pdf (Luettu 1.3.2014).

Liukko Eeva 2009. Perussosiaalityön mahdollisuuksia- Helsinkiläisten projektien näkökulmia sosiaalityön ammatillisiin käytäntöihin. Sosiaalityön ammatillinen lisensiaatin-tutkimus. Helsingin yliopisto.

Saatavissa:

<http://www.sosnet.fi/loader.aspx?id=49a11f47-609e-4104-815a-a1a6b3442ee0> (Luettu 7.3.2014).

Lorenzetti Liza & Este David 2010. War and Partner Violence. Refugee Women`s Experiences and Impacts on Resettlement. Canadian Social Work 12 (1), 76-82.

Saatavissaa:

<http://web.ebscohost.com.ezproxy.uef.fi:2048/ehost/pdfviewer/pdfviewer?vid=53 & sid=8d178e7a-d16e-494b-8260-f4ead623b647%40sessionmgr110&hid=125>

Maahanmuuttoasioiden toimintakäsikirja 2013. Asiakassuunnitelman laatiminen vastaanottokeskuksessa – aikuiset ja perheet 12.12.2013. Ohje. Julkaisematon lähde.

Maahanmuuttovirasto 2014a. Tilastokatsaus.

Saatavissa:

http://www.migri.fi/download/45927_voy_tilastokatsaus_tammi-kesa_2013.pdf (Luettu 12.2.2014).

Maahanmuuttovirasto 2014b. Turvapaikka- ja pakolaistilastot. Turvapaikanhakijat 2008.

Saatavissa:

http://www.migri.fi/download/16707_Tp-hakijat_vuosi_2008.pdf?abf54cd62cf5d088 (Luettu 12.2.2014).

Maahanmuuttovirasto 2014c. Turvapaikka- ja pakolaistilastot. Turvapaikanhakijat 2009.

Saatavissa:

http://www.migri.fi/download/16705_Tp-hakijat_2009.pdf?63a241d62cf5d088 (Luettu 12.2.2014).

Maahanmuuttovirasto 2014d. Turvapaikka - ja pakolaistilastot. Turvapaikanhakijat 2010. Saatavissa:

http://www.migri.fi/download/16709_Tp-hakijat_vuosi_2010.pdf?ff3337d62cf5d088 (Luettu 12.2.2014).

Maahanmuuttovirasto 2014e. Turvapaikka – ja pakolaistilastot. Turvapaikanhakijat 2011. Saatavissa:

http://www.migri.fi/download/31491_Tp-hakijat_vuosi_2011.pdf?a5d02dd62cf5d088 (Luettu 12.2.2014).

Maahanmuuttovirasto 2014f. Turvapaikka – ja pakolaistilastot. Turvapaikanhakijat 2012. Saatavissa:

http://www.migri.fi/download/39437_Tphakijat_tammi_joulukuu_2012.pdf?d9fa23d62cf5d088 (Luettu 12.2.2014).

Maahanmuuttovirasto 2014g. Turvapaikka- ja pakolaistilatot. Turvapaikanhakijat 2013.

Saatavissa:

http://www.migri.fi/download/45914_Turvapaikanhakijat.pdf?294019d62cf5d088 (Luettu 12.2.2014).

Maahanmuuttovirasto 2014h. Turvapaikanhakijoiden vastaanottojärjestelmän strategia 2020. Julkaisematon lähde.

Maahanmuuttovirasto 2014i. Turvapaikka ja kansainvälinen suojelu.

Saatavissa:

http://www.migri.fi/turvapaikka_suomesta/turvapaikan_hakeminen/paatos/turvapaikka_ ja_kansainvalinen_suojelu (Luettu 11.1.2014).

Maahanmuuttovirasto 2014j. Turvapaikanhakeminen.

Saatavissa:

http://www.migri.fi/turvapaikka_suomesta/turvapaikan_hakeminen (Luettu 12.2.2014).

Maahanmuuttovirasto 2014k. Turvapaikkahakemusjonot lyhenevät Lean-filosofian avulla 14.3.2013.

Saatavissa:

http://www.migri.fi/medialle/tiedotteet/lehdistotiedotteet/lehdistotiedotteet/1/0/turvapaikkahakemusjonot_lyhenevat_lean-filosofian_avulla (Luettu 21.4.2014).

Maahanmuuttovirasto 2014l. Turvapaikka- ja pakolaistilatot. Turvapaikkapäätökset 2008.

Saatavissa:

http://www.migri.fi/download/16724_Tp-p_t_kset_vuosi_2008.pdf?73dc6cd72cf5d088 (Luettu 14.2.2014).

Maahanmuuttovirasto 2014m. Turvapaikka- ja pakolaistilatot. Turvapaikkapäätökset 2009.

Saatavissa:

http://www.migri.fi/download/16723_Tp-p_t_kset_2009.pdf?5bba62d72cf5d088 (Luettu 14.2.2014).

Maahanmuuttovirasto 2014n. Turvapaikka- ja pakolaistilatot. Turvapaikkapäätökset 2010.

Saatavissa:

http://www.migri.fi/download/16726_Tp-p_t_kset_vuosi_2010.pdf?d12558d72cf5d088 (Luettu 14.2.2014).

Maahanmuuttovirasto 2014o. Turvapaikka- ja pakolaistilatot. Turvapaikkapäätökset 2011.

Saatavissa:

http://www.migri.fi/download/31492_Tppaatokset_vuosi_2011_.pdf?63ac4cd72cf5d088 (Luettu 14.2.2014).

Maahanmuuttovirasto 2014p. Turvapaikka- ja pakolaistilatot. Turvapaikkapäätökset 2012.

Saatavissa:

http://www.migri.fi/download/39426_Tp-paatokset_joulu_2012.pdf?b3f141d72cf5d088
(Luettu 14.2.2014).

Maahanmuuttovirasto 2014q. Turvapaikka- ja pakolaistilastot. Turvapaikkapäätökset 2013.

Saatavissa:

http://www.migri.fi/download/45916_Turvapaikkapaatokset.pdf?abd931d72cf5d088
(Luettu 14.2.2014).

Maahanmuuttovirasto 2014r. Vastaanottokeskusten yhteystiedot.

Saatavissa:

http://www.migri.fi/turvapaikka_suomesta/vastaanottoiminta/vastaanottokeskukset/vastaanottokeskusten_yhteystiedot (Luettu 12.2.2014).

Maahanmuuttovirasto 2012s. Vastaanottoyksikön tilastokatsaus 2011.

Saatavissa:

http://www.migri.fi/download/31532_vok_tilastokatsaus_valmis.pdf (Luettu 12.2.2014).

Mäkelä Klaus 2006. Sosiaalitutkimuksen eettinen sääätely. Teoksessa Hallamaa Jaana, Launis Veikko, Lötjönen Salla & Sorvali Irma (toim.) Etiikkaa ihmistieteille. Hakapaino Oy. Helsinki, 360–378.

Pakolaisneuvonta 2013. Turvapaikanhakijan asema Suomessa.

Saatavissa:

<http://www.pakolaisneuvonta.fi/?lid=66> (Luettu 10.1.2014).

Pudas-Tähkä Sanna & Axelin Anna 2007. Systemaattisen kirjallisuuskatsauksen aiheen rajaus, hakutermit ja abstraktien arviointi. Teoksessa Kirsi Johansson, Anna Axelin, Minna Stolt & Riitta-Liisa Ääri (toim.) Systemaattinen kirjallisuuskatsaus ja sen tekeminen. Hoitotieteen laitoksen julkaisuja. Tutkimuksia ja raportteja A51. Digipaino - Turun yliopisto. Turku.

Raunio Kyösti 2009. Olennainen sosiaalityössä. Gaudeamus. Helsinki.

Rees Susan 2004. East Timorese women asylum seekers in Australia: Extrapolating a case for resettlement services. *Australian Social Work* 57 (3), 259-272.

Saatavissa:

<http://web.ebscohost.com.ezproxy.uef.fi:2048/ehost/pdfviewer/pdfviewer?vid=31&sid=8d178e7a-d16e-494b-8260-f4ead623b647%40sessionmgr110&hid=125>

Räty, Minttu 2002: Maahanmuuttaja asiakkaana. Tammi. Helsinki.

Salminen Ari 2011. Mikä kirjallisuuskatsaus? Johdatus kirjallisuuskatsauksen tyyppisiin ja hallintotieteellisiin sovelluksiin. Vaasan yliopiston julkaisuja. Opetusjulkaisuja 62. Julkisjohtaminen 4. Vaasa.

Saatavissa:

http://www.uva.fi/materiaali/pdf/isbn_978-952-476-349-3.pdf (Luettu 1.1.2014).

Snyder Susanna 2011. Un/settling Angels: Faith-Based Organizations and Asylum-Seeking in the UK. *Journal of Refugee Studies* 24 (3), 565-585.

Saatavissa:

<http://web.ebscohost.com.ezproxy.uef.fi:2048/ehost/pdfviewer/pdfviewer?vid=52&sid=8d178e7a-d16e-494b-8260-f4ead623b647%40sessionmgr110&hid=125>

Soikka Johanna 2008. Tampereen vastaanottokeskuksen työntekijöiden ammatillisen tiedon tarpeet ja hankinta. Pro gradu – tutkielma. Informaatiotutkimuksen laitos. Tampereen yliopisto.

Sosiaaliportti 2013. Lastensuojelun käsikirja. Turvapaikanhakijat lastensuojelun asiakkaina.

Saatavissa:

http://www.sosiaaliportti.fi/fiFI/lastensuojelunkasikirja/tyoprosessi/erityiskysymykset/urvapaikanhakijat_lastensuojelun_asiakkaina/ (Luettu 12.4.2014).

Suoranta Juha 2011. Vastaanottokeskus. Into. Tallinna.

Talentia 2014. Sosiaalityön määritelmä 2000.

Saatavissa:

http://www.talentia.fi/files/251/Sosiaalityon_maaritelma.pdf. (Luettu 15.12.2013).

Tarvas, Tuomo 2009. Moniosainen palapeli. *Monitori* – lehdessä 3/2009,8.

THL 2014. Aikuissosiaalityö.

Saatavissa:

http://www.thl.fi/fi_FI/web/fi/tutkimus/tyokalut/aikuissosiaalityon_vaikuttavuus/aikuissosiaalityo (Luettu 1.3.2014).

THL 2014. Kuntouttava sosiaalityö.

Saatavissa:

http://www.thl.fi/fi_FI/web/fi/tutkimus/tyokalut/aikuissosiaalityon_vaikuttavuus/aikuissosiaalityo/kuntouttava_sosiaalityo (Luettu 1.3.2014).

THL 2014. Yhteisösosiaalityö.

Saatavissa:

http://www.thl.fi/fi_FI/web/fi/tutkimus/tyokalut/aikuissosiaalityon_vaikuttavuus/aikuissosiaalityo/yhteisosiaalityo (Luettu 6.3.2014).

Thompson Neil 2002. *Social Work with Adults*. Teoksessa Adams Robert, Dominelli Lena & Payne Malcolm (toim.) *Social Work. Themes, Issues and Critical Debates*. Palgrave. New York, 287-307.

Tuomi Jouni & Sarajärvi Anneli 2009. Laadullinen tutkimus ja sisällönanalyysi. Tammi. Helsinki.

Viljanen Ritva 2010. Kansliapäällikkö Viljanen Turun vastaanottokeskuksen 20-vuotisjuhlassa. Puhe. Sisäasianministeriö 6.5.2010.

Saatavissa:

<http://valtioneuvosto.fi/ajankohtaista/puheet/puhe/fi.jsp?oid=295030> (Luettu 1.5.2013).

Walsh Denis & Downe Soo 2005. Meta-Synthesis Method for Qualitative Research: A Literature Review. *Journal of Advanced Nursing* 50 (2), 204-211.

Saatavissa:

<http://web.ebscohost.com.ezproxy.uef.fi:2048/ehost/detail?sid=cf36c9f5-f33c-4712-882d177d7a81656f%40sessionmgr112&vid=1&hid=124&bdata=JnNpdGU9ZWhvc3QtbG12ZQ%3d%3d#db=aph&AN=16454562> (Luettu 1.1.2014).

Weaver Hilary N., Hunt-Jackson Janine & Burns Barbara 2003. Asylum seekers Along the U.S-Canada Border: Challenges of a Vulnerable Population. *Journal of Immigrant & Refugee Services* 1 (3), 81-98.

Saatavissa:

<http://web.ebscohost.com.ezproxy.uef.fi:2048/ehost/pdfviewer/pdfviewer?vid=29&sid=8d178e7a-d16e-494b-8260-f4ead623b647%40sessionmgr110&hid=125>

Wren Karen 2007. Supporting Asylum Seekers and Refugees in Glasgow: The Role of Multi-agency Networks. *Journal of Refugee Studies* 20 (3), 391-413.

Saatavissa:

<http://web.ebscohost.com.ezproxy.uef.fi:2048/ehost/pdfviewer/pdfviewer?vid=48&sid=8d178e7a-d16e-494b-8260-f4ead623b647%40sessionmgr110&hid=125>