

ELÄMÄÄ VUOKRATALOISSA – Joensuu kaupungin  
vuokratalot ja niiden asukkaat 1930-luvulla

Itä-Suomen yliopisto  
Yhteiskuntatieteiden ja  
kauppatieteiden tiedekunta  
Historia- ja maantieteiden laitos  
Suomen historian pro gradu -tutkielma  
Elokuu 2011  
Jukka-Pekka Hovi

## **ITÄ-SUOMEN YLIOPISTO, TUTKIMUSTIEDOTE**

Tekijä: Jukka-Pekka Hovi

Opiskelijanumero: 165061

Tutkielman nimi: ”Elämää vuokrataloissa”. Joensuun kaupungin vuokratalot ja niiden asukkaat 1930-luvulla

Tiedekunta/oppiaine: Yhteiskuntatieteiden ja kauppatieteiden tiedekunta, Suomen historia

Sivumäärä: 68

Aika ja paikka: elokuu 2011, Joensuu

Pro gradu -tutkielma käsittelee Joensuun kaupungin kahta vuokrataloa ja niiden asukkaita 1930-luvulla. Tutkielmassa tarkastellaan vuokratalojen ja Joensuun kaupungin vuokratalokysymyksen vaihteita sekä vuokratalojen asukkaiden elämää, elinolosuhteita sekä toimeentulomahdollisuuksia tutkimusajanjaksolla. Tutkimustehtävänä on antaa vastaus siihen, minkälaista oli vuokralla asuneiden ihmisten elämä 1930-luvun Joensuussa.

Tutkimustehtävään vastataan monipuolisen lähdeaineiston avulla. Tietoja asukkaista on kerätty Joensuun maakunta-arkistosta, muun muassa Joensuun kaupungin henkikirjoista ja Joensuun evankelis-luterilaisen seurakunnan rippikirjoista sekä Joensuun kaupungin keskusarkistosta löytyivistä Joensuun kaupungin verotusluetteloista. Joensuun kaupungin toimintaan on perehdytty esimerkiksi Joensuun kaupungin kunnalliskertomuksista. Näitä tietoja on tutkielman edetessä verrattu jatkuvasta tutkimuskirjallisuuden antamaan kuvaan muiden kaupunkien, Helsingin ja Tampereen vuokralaisten tilanteesta. Tutkielmassa käytetään sekä kvalitatiivisia että kvantitatiivisia menetelmiä.

Joensuun kaupungin vuokralaiset asuivat ahtaasti, huonoissa olosuhteissa ja suurimmaksi osaksi vähävaraisina. Asuntojen kalustustaso vaihteli, terveydelliset olot niissä muodostuivat haasteellisiksi. Aikaisemman tutkimuksen antaman kuvan vastaisesti elämä vuokrataloissa ei tämän tutkielman valossa kuitenkaan ollut niin levotonta kuin on annettu ymmärtää. Helsinkiin ja Tampereeseen verrattuna Joensuun tilanteesta löytyi sekä yhtäläisyyksiä että eroavaisuuksia. Joensuun kaupungin suhtautuminen vuokralaisiinsa osoittautui varsin negatiiviseksi, vuokratalot nähtiin enemmän taakkana, joka kaupungin oli pakko kantaa.

## Sisällysluettelo

▲ 1 TUTKIMUKSEN LÄHTÖKOHDAT .....	1
▲ 1.1 Joensuun kaupungin synty ja väkiluvun kehitys 1930-luvulle .....	1
▲ 1.2 Tutkimustehtävä .....	2
▲ 1.3 Tutkimusperinne .....	5
▲ 1.4 Tutkimusaineistot ja -menetelmät, lähdekritiikki .....	10
▲ 2 VUOKRATALOT JA NIIDEN ASUKKAAT .....	17
▲ 2.1 Räkättilä ja vanha sairaalarakennus vuokra-asuntokäytössä .....	17
▲ 2.2 Vuokratalojen asukasmäärät vuosina 1932 – 1938 .....	19
▲ 2.3 Asuintalojen perhekoot ja ikärakenne .....	23
▲ 2.4 Asukkaiden ammatit .....	28
▲ 2.5 Asukkaiden kotipaikkakunnat ja heidän lastensa syntymäpaikat .....	32
▲ 3 ASUINOLOSUHTEET VUOKRATALOISSA .....	35
▲ 3.1 Räkättilän ja vanhan sairaalarakennuksen asuinolosuhteet .....	35
▲ 3.2 Asuntojen vuokrat vuosina 1932 – 1938 .....	40
▲ 3.3 Räkättilän ja vanhan sairaalarakennuksen kuolemantapaukset vuosina 1932 – 1938 .....	43
▲ 3.4 Räkättilä ja levottomuus .....	45
▲ 4 VUOKRATALOJEN ASUKKAIDEN TOIMEENTULO .....	48
▲ 4.1 Asukkaiden varallisuus vuosina 1933 – 1938 .....	48
▲ 4.2 Räkättilän ja vanhan sairaalarakennuksen asukkaiden rahallinen toimeentulo .....	53
▲ 4.3 Vuokratalojen asukkaiden erilaiset perhestrategiat .....	56
▲ 4.4 Perunkirjat vuokralaisten aineellisen varallisuuden kuvaajina .....	60
▲ YHTEENVETO .....	63
▲ LÄHTEET JA KIRJALLISUUS .....	66

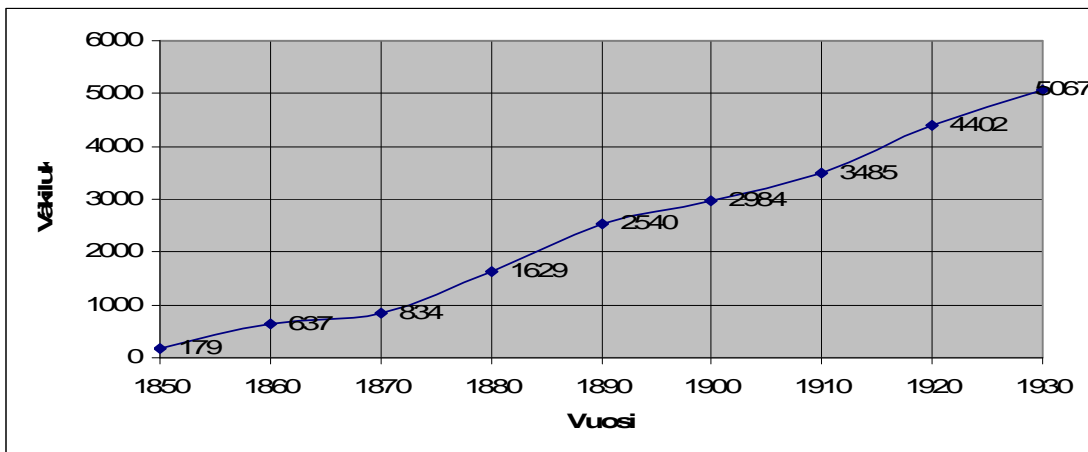


# 1 TUTKIMUKSEN LÄHTÖKOHDAT

## 1.1 Joensuun kaupungin synty ja väkiluvun kehitys 1930-luvulle

Joensuun kaupunki perustettiin Pielisjoen suulle, kun pitkällisen suunnitteluvaiheen tuloksena Venäjän tsaari Nikolai I hyväksyi perustamisasiakirjat 29.11.1848. Kaupunki käsitti tuolloin nykyisen Joensuun kaupungin keskusta-alueen, jonka pohjana oli alusta alkaen nykyisen mallin mukainen ruutuasemakaava. Alun perin kaupunkiin oli piirretty 76 korttelia, joista asuinkortteleiksi tarkoitettua oli jaettu kuuteen tonttiin. Tontit kuitenkin huomattiin pian liian pieniksi ja suurelta osin tästä johtuen kaupunki otti vuonna 1867 käyttöön uuden asemakaavan, jonka merkittävimmät muutokset olivat kuuden tontin kortteleiden muuttaminen neljän tontin vastaaviksi sekä Koski- ja Siltakatualueen muuttaminen ”esplanadeiksi”. Tämä johti siihen, että kaupungin poikkiakselina tuli olemaan ”aukioiden ja julkisten rakennusten nauha”. Uusi asemakaava myös määräsi, että kaupungin puutalojen oli oltava yksikerroksisia ja enintään kaksikymmentä jalkaa korkeita. Tämän kaltaiset rakennukset säilyivätkin ehdottomasti hallitsevimpana rakennustyyppinä 1800-luvulta pitkälle 1900-luvun puolelle. Asemakaavan uudistamisen lisäksi muita kaupungin nykyilmeeseen vaikuttaneita muutoksia on ollut esimerkiksi joidenkin katujen nimien ajanmukaistaminen, kuten Nikolainkadun muuttaminen Kirkkokaduksi ja Kauppiaankadun Kauppakaduksi.<sup>1</sup>

Kuvio 1. Joensuun väkiluvun kehitys 1850 – 1930



Lähde: Ahonen 1985, 245; Ahonen 1986, 6.

<sup>1</sup> Ahonen 1985, 89, 92, 211, 225, 226.

Ensimmäisten kahdenkymmenenviiden vuotensa aikana Joensuu kasvoi kylästä kaupungiksi ja varteenotettavaksi tekijäksi tavoittelemaan Pohjois-Karjalan keskuksen asemaa. Merkittävimpiä tekijöitä tässä kasvussa oli Saimaan kanavan valmistuminen 1856. Kaupungille 1860 myönnetyt tapulioikeudet varmistivat Joensuun aseman maakunnan keskuksena, niiden seurauksena siitä tuli koko Saimaan laivaliikenteen keskus.<sup>2</sup>

Väkiluvun kasvu oli aluksi hidasta ja 1870-luvun alussa asukasmäärä ylitti vain vaivalloisesti tuhannen asukkaan rajan. Tämän jälkeen kasvu kuitenkin nopeutui, erityisen vauhdikasta se oli 1880-luvulla ja vuoteen 1890 mennessä väkiluku olikin jo 2540 asukasta.<sup>3</sup> Voimakkaan kasvun aikaan suurin osa kaupunkiin muuttajista oli köyhempää väestönosaa, joilla ei ollut varaa ostaa omaa tonttia tai rakentaa taloa, mikä merkitsi heidän asettumistaan asumaan vuokralle. Tätä kautta myös kaupungin asukastiheys kasvoi huimasti.

Väkiluvun kasvu jatkui tasaisena 1900-luvulle tultaessa, kolmentuhannen asukkaan raja ylittyi ensi kerran vuonna 1899 ja vuonna 1913 asukasmäärä nousi yli neljään tuhanteen. Vuonna 1920 kaupungin väkiluku oli 4402 asukasta.<sup>4</sup> Kyseisellä kymmenluvulla väestönkasvu jatkui hitaana ja vuoteen 1930 tultaessa 5000 asukasta ylittyi niukasti.<sup>5</sup> Kasvava väkiluku toi mukanaan myös ongelmia, joista suurimpia olivat työttömyys, työväen asunto-olot ja yleinen asunnottomuus. Näihin ongelmiin kiinnitettiin ensi kerran huomiota jo 1890-luvulla. Ahtaat asunnot ja vuokra-asuntojen puute nähtiin merkittävänä syynä kaupungista poismuuttoon ja kaupunki kohtasi ankaraa kritiikkiä sen takia, ettei se puuttunut asiaan mitenkään vaan päinvastoin piti tonttien hintoja liian korkeina. Kuvaavaa tilanteelle on, että vuonna 1900 työmiesten sosiaaliryhmään lasketuista asui omalla tontilla seitsemän ja vuokralla 130 perhekuntaa.<sup>6</sup>

## 1.2 Tutkimustehtävä

Joensuun kaupunki kasvoi jatkuvasti koko 1800-luvun lopun ja 1900-luvun alun ajan. Vuokra-asuntojen puute muodostui koko ajan yhä suuremmaksi ongelmaksi pääosin kaupungin oman

---

<sup>2</sup> Ahonen 1985, 206.

<sup>3</sup> Katso kuvio 1.

<sup>4</sup> Ahonen 1985, 208, 245.

<sup>5</sup> Ahonen 1986, 6 – 7.

<sup>6</sup> Ahonen 1985, 372, 376.

toiminnan ansioista, vuokrataloja ei juuri oltu valmiita rakentamaan ja tonttien hinnat pysyivät liian korkeina. Kaupunginvaltuuston asenne vuokratalojen rakentamista kohtaan oli hyvin negatiivinen, sen katsottiin loukkaavan sellaisten asukkaiden etua, jotka asuivat omissa taloissaan ja rakensivat itse omille tonteilleen. Kaupungissa, jossa vuokralla asuminen oli yleistä, työväestöön kuuluvista lähes kaikki asuivat vuokralla, on tällainen suhtautuminen muodostanut paljon ongelmia ja lyönyt leimansa vuokralla asuvien elämään.<sup>7</sup>

Kaupunki vastasi vuokra-asuntojen tarpeeseen, ensin vuonna 1896 jolloin tyhjiilleen jääneeseen vanhaan sairaalarakennukseen perustettiin kaupungin vuokra-asuntola<sup>8</sup>. Vaikka tämä ei paljon puutteeseen auttanut, saatiin seuraavaa kaupungin vuokrataloa odottaa kauan. Pitkällisen asiasta käydyn väännön ja keskustelun jälkeen rakennettiin lamakauden pakottamina varatoina kaupungin omistama vuokratalo, työväenasuntorakennus nimeltä Räkättilä vuonna 1931. Se kohtasi voimakasta kritiikkiä koko 1930-luvun ajan virallisen tahon, eli Joensuun kaupungin suunnasta. Asumisen sanottiin talossa olevan levotonta ja ongelmia ilmenevän monenlaisia. Räkättilästä saatuihin kokemuksiin vedoten kaupunki ei vaatimuksista huolimatta enää rakentanut uusia vuokrataloja 1930-luvun aikana.<sup>9</sup> Tutkimusongelmani muotoutuu näistä lähtökohdista. Minkälaista oli olla kaupungin vuokralainen kaupungissa, jonka suhtautuminen vuokralla asumiseen ei ollut myönteinen ja minkälaista elämää vuokralaiset elivät? Molempien rakennusten kohdalla käytän näitä kansansuussa kulkeneita nimiä, joilla ne yleisesti kaupungissa tunnettiin<sup>10</sup>.

Tutkimuskohteina Räkättilä ja vanha sairaalarakennus ihmisineen soveltuvat hyvin tämän ongelman selvitykseen. Mikrohistorian tutkimuskohteena on ihminen pienyhteisössään, jollaiset nämä kaksi kaupungin vuokrataloa muodostavat. Siinä tulee esille raja yksityiseen ja julkiseen, tässä yksityistä edustavat vuokralaiset, julkista taas Joensuun kaupunki.<sup>11</sup> Perhehistoriassa taas perhe on hyvä väline yhteiskunnan tutkimiseen, vuokratalojen perheet ja se miten heihin on suhtauduttu, kertovat siis tutkimusajanjakson yhteiskunnasta paljon. Uudelle sosiaalhistorialle taas on tyypillistä tavallisen ihmisen ja hänen arkikokemuksensa sekä elinolojensa tutkiminen, mitä vuokratalojen

---

<sup>7</sup> Ahonen 1986, 188, 194.

<sup>8</sup> Tarma 2003, 62 – 64.

<sup>9</sup> Ahonen 1986, 195, 225.

<sup>10</sup> Tarma 2003, 62 – 64; Tarma 2005, 123.

<sup>11</sup> Heikkinen 1993, 3, 21.

ihmisten tutkimus edustaa<sup>12</sup>. Vuokratalot ja niiden asukkaat siis täyttävät kaikkien näiden kolmen historianitutkimuksen suunnan tutkimusintressejä.

Tutkielmani aikarajaukseksi muodostuvat vuodet 1932 – 1938. Käytännön syyn tähän muodostaa se, että vuosi 1932 on ensimmäinen, kun Räkättilän ihmiset on merkitty yhteen tutkielmani päälähteistä, Joensuun kaupungin henkikirjoihin<sup>13</sup>. Vanha sairaalarakennus taas purettiin vuoden 1938 lopulla<sup>14</sup>. Lisäksi perustelen rajausta sillä, että muun läntisen maailman mukana Suomi koki 1930-luvun alussa erittäin voimakkaan lama-ajan, joka on kuitenkin jäänyt suomalaisessa historianitutkimuksessa vähälle huomiolle<sup>15</sup>. Tarkoitukseni on omalta kohdaltani tuoda lisäselvitystä tähän vähemmän tutkittuun ajanjaksoon, varsinkin Joensuun kaupungin osalta.

Tutkielmani tavoite on antaa vastaus siihen, millaista oli kaupungin vuokralaisina asuneiden ihmisten elämä 1930-luvun Joensuussa. Tutkimuskysymykset, joilla tutkimusongelma ratkaistaan jakautuvat kolmen pääluvun mukaan. Ensimmäisen pääluvun aluksi selvitän sen, miten 1930-luvun tilanteeseen päädyttiin. Tämän jälkeen keskityn ihmisiin. Paljonko heitä vuokrataloissa asui? Minkälaisissa perheissä he asuivat? Mitä ammatteja he harjoittivat ja mistä päin he olivat kotoisin?

Toisessa pääluvussa käsitellään sitä, minkälaisissa olosuhteissa ihmiset asuivat. Missä kunnossa talot olivat? Mikä oli niiden terveydellinen taso? Miten paljon näistä asunnoista maksettiin vuokraa, minkälaista elämää niissä elettiin ja miten tähän elämään suhtauduttiin?

Kolmannessa pääluvussa keskitytään ihmisten toimeentuloon. Paljonko he ansaitsivat rahaa? Miten sillä tuli 1930-luvun Joensuussa toimeen? Miten ihmiset selviytyivät elämässään? Minkälainen oli taloissa asuneiden ihmisten aineellinen varallisuustaso? Näiden jokaisen kolmen pääluvun kysymyksiin vastattuani pystyn vetämään perustellun yhteenvedon siitä, millaista oli näiden kaupungin vuokralaisten elämä 1930-luvun Joensuussa.

Kaupungin vuokratalot herättivät Joensuussa suurta huomiota ja paljon keskustelua jo ennen kuin toinen niistä oli rakennettu. Sen rakentamisen jälkeen keskustelu ei vähentynyt vaan pikemminkin kasvoi johtaen lopulta tilanteeseen jossa uutta kaupungin vuokrataloa ei ryhdytty rakentamaan

---

<sup>12</sup> Häggman 1996, 10, 12.

<sup>13</sup> Joensuun kaupungin henkikirjat 1932 – 1938, (Baa) Liperin kihlakunnan henkikirjoittajan arkisto.

JoMA.

<sup>14</sup> Ahonen 1986, 195.

<sup>15</sup> Peltola II 2008, 14.



niiden negatiivisten kokemusten takia, joita Räkättilästä oli saatu. Tällaisen ajanjakson, sen osapuolten ja tapahtumien tutkiminen on kiinnostavaa. Tavoitteenani on yksinkertaisesti se, että tutkielmani luettuaan lukija on saanut itselleen selkeän kuvan siitä minkälaista olisi ollut olla kaupungin vuokralainen 1930-luvun Joensuussa. Hänelle olisi selvää minkälaisien ihmisten kanssa hän olisi asunut, minkälaisissa olosuhteissa elänyt elämänsä ja minkälaisilla toimeentulollisilla edellytyksillä sitä järjestänyt.

### 1.3 Tutkimusperinne

Historiantutkimuksen kentässä tutkielmani sijoittuu selkeästi perhehistorian alueelle ja perhehistoria taas on syvästi sidoksissa sosiaalhistorian tutkimusperinteeseen<sup>16</sup>. Sosiaalhistoria on yhteiskunnan historiaa ja perhe on aina koko yhteiskunnan perusarvoja heijasteleva rakennelma<sup>17</sup>. Tutkimukseni kuuluu näiden kahden alan lisäksi myös mikrohistorian alueelle, missä tutkimuskohteena on ihminen omassa pienyhteisössään<sup>18</sup>. Tutkimuskohteeni, Joensuun kaupungin kaksi vuokrataloa ja niiden ihmiset 1930-luvun Joensuussa käsittää selvästi sekä mikro-, perhe-, että sosiaalhistoriallisen näkökulman. Perheet muodostuivat ihmisistä pienyhteisöissään vuokrataloissa, jotka omisti Joensuun kaupunki. Nämä kaikki olivat 1930-luvun suomalaista yhteiskuntaa ja perhehistoria on hyvä väline yhteiskunnan tutkimiseen<sup>19</sup>.

Hyvä opas perhehistoriaan on Kaj Häggmanin vuonna 1996 julkaistu *Johdatus Perhehistoriaan*. Perheen tutkimus syntyi 1800-luvulla. Ajalle tyypillisen evoluutioajattelun lisäksi sitä yhdisti huoli perheen tulevaisuudesta. Tuohon kaikkeen liittyivät ajan suuret mullistukset, kuten teollistuminen ja kaupungistuminen. Ensimmäisiä perhetutkijoita yhdisti kaipuu kadotetun isäntävallan ja hierarkkisen yhteyden pariin, tutkimukseni myöhemmissä osissa tullaan huomaamaan että tämä kaipuu oli tietyissä piireissä vahva vielä 1930-luvun Joensuussa.<sup>20</sup>

---

<sup>16</sup> Häggman 1996, 12.

<sup>17</sup> Haapala 1989, 14; Häggman 1996, 11.

<sup>18</sup> Heikkinen 1993, 3.

<sup>19</sup> Häggman 1996, 11.

<sup>20</sup> Häggman 1996, 23, 25.

Perhehistorian tutkimus kehittyi vähitellen ja 1950-luvun Ranskassa kehitettiin omaakin tutkimustani suuresti määrittävä demografisen perhehistorian perustyökalu, perherekonstruktio, jossa tutkimuskohteena ovat esimerkiksi syntyvyys, kuolevuus ja avioituminen. Tästä tutkimusta kehitti lisää 1960-luvun Englannissa vaikuttanut niin kutsuttu Gambrigde Group, johtaja Peter Lasslett. He loivat kollektiivisen biografian käsitteen, jossa demografiseen perhehistoriaan lisättiin tietoa lähteistä kuten testamentit ja verokirjat. Tämänlaisen tutkimukseen on Pohjoismaissa ollut aina todella hyvät edellytykset helppokäyttöisen lähdemateriaalin ansioista. Perhehistorian peruskysymykset pysyvät aina samoina; syntymä, kuolema ja avioituminen. Näiden ympärille rekonstruoidaan erilaisista lähteistä kuva perheen ja ympäröivän yhteiskunnan suhteista sekä perheenjäsenten erilaisista tarpeista ja rooleista.<sup>21</sup>

Parhaita suomalaisia perehdytyksiä sosiaalihistoriaan on Pertti Haapalan *Sosiaalihistoria- johdatus tutkimukseen* vuodelta 1989. Suomessa kansantaloudellinen yhdistys organisoii sosiaalihistoriallisia tutkimuksia osana yhteiskuntapolitiikkaa 1900-luvun alussa, näistä on laajemmin lähtöisin myös suomalainen sosiaalihistorian tutkimus. Sosiaalihistorian peruskysymyksenä on aina ollut ”miten yhteiskunta muodostuu?” ja se on monta kertaa määritelty ”köyhän miehen historiaksi”. Tutkimukseni osoittaa väitteen omalta osaltaan perustelluksi. Sosiaalihistoria on yleisesti ottaen elinoloja kartoittavaa tutkimusta, kuten myös oma tutkimukseni on.<sup>22</sup> Sosiaalihistoriassa yhteiskunta nähdään muuttavana kokonaissysteeminä, jonka eri osia on selitettävä siitä itsestään käsin. Tästä syystä perhe ja esimerkiksi sukupuoli ovat tyypillisiä uudemman sosiaalihistorian tutkimuskohteita, voidaan esimerkiksi tutkia perheen muutosta suhteessa johonkin muuhun muutokseen, kuten nykyajan käytäntöihin.<sup>23</sup>

Kahden edellä mainitun tasoinen perehtyminen mikrohistoriaan on mahdollista esimerkiksi Antero Heikkisen vuonna 1993 julkaiseman *Ihminen historian rakenteissa – mikrohistorian näkökulma menneisyyteen* pohjalta. Teoksessa Heikkinen toteaa mikrohistorian erityisen tehtävän olevan jonkun tietyn elämäkokonaisuuden valottaminen ja elämän tutkiminen. Tähän tulen omassa tutkimuksessani pyrkimään. Heikkisen mukaan mikrohistorian perimmäisenä tutkimusintressinä on ymmärtää ihmistä tämän omista lähtökohdista, elämänehtoista ja elämäkokonaisuudesta käsin.

---

<sup>21</sup> Häggman 1996, 29 – 33, 69, 80.

<sup>22</sup> Haapala 1989, 16 – 19 .

<sup>23</sup> Haapala 1989, 23, 70, 75, 76.

Samalla hän myös toteaa tämän pyrkimyksen leimaavan kaikkea historiantutkimusta.<sup>24</sup> Kaj Häggmanin *Johdatus Perhehistoriaan* kirjassa on samankaltainen toteamus; ”historiantutkimuksen kohde on pohjimmiltaan aina ihminen ja hänen kokemuksensa”<sup>25</sup>. Historiantutkimuksen lähtökohdat ovat siis pohjimmiltaan aina hyvin samanlaiset ja sen takia monen tutkimuskentän osaluheen yhdistäminen on helppoa ja tarjoaa monia mahdollisuuksia monipuolisemman tutkimuksen tekoon.

Omaan tutkielmaani ovat vaikuttaneet suuressa määrin kolme suomalaista työläishistoriaa käsittelevää tutkimusta, joista ensimmäisenä tutustuin Pirjo Markkolan vuonna 1994 ilmestyneeseen

*Työläiskodin synty – Tamperelaiset työläisperheet ja yhteiskunnallinen kysymys 1870-luvulta 1910-luvulle*. Perhehistoriallisena tutkimuksena tämän vaikutus omaan työhöni on ollut huomattava. Erityisesti teoksen osat ”Perhe” ja ”Koti” olivat tärkeitä tekijöitä oman tutkielmani muotoutumisessa. Markkola toteaa, että yksityisten perheiden historia kytkeytyy aikakauden historiallisiin murroksiin eikä jää vain perhemuutoksien tarkastelemiseksi yhteiskunnan ulkopuolisena alueena. Tästä syystä yleisen historian mukana kuljetus ja tutkimuskohteen reaalihistoriaan sitominen ovat hyvin tärkeitä tekijöitä tutkimuksen onnistumisessa.<sup>26</sup>

Vaikka Markkolan tutkimus ei sijoitukaan oman tutkimukseni aikakauteen, on se silti vertailukelpoinen tutkielmani aineistoon suhteutettuna, sillä aikalaistulkinnat esimerkiksi työläisten asumisen suhteen olivat pääosin samanlaisia 1900-luvun alussa ja 1930-luvulla. Köyhimmistä työläisperheistä huolehtineen kunnallisen köyhäinhoidon julkilausuttu tavoite oli saada työväestön vähävaraisinkin osa kasvatettua vastuuta kantaviksi miehiksi ja naisiksi ja tätä kautta kunnollisiksi kansalaisiksi. Toimet 1900-luvun Tampereella tähtäsivät tähän ja tutkimukseni tulee osoittamaan että myös toimet 1930-luvun Joensuussa tähtäsivät tähän.<sup>27</sup>

Molemmissa tapauksissa esiintyi voimakkaana pelko siitä, että varsinkin työväestön köyhin osa hylkää perheyhteyden turvautuu sen sijaan kunnan apuun. Tästä nousi julkilausuttu pelko perheestä, mutta myös vähemmän julkilausuttu pelko kuntien rahojen riittävydestä. Suomessa

---

<sup>24</sup> Heikkinen 1993, 41 – 42.

<sup>25</sup> Häggman 1996, 9.

<sup>26</sup> Markkola 1994, 15.

<sup>27</sup> Markkola 1994.

työläisperheistä keskusteltiin pitkän aikaa lähes pelkästään asuntokysymyksenä ennen kuin keskustelu pikkuhiljaa alkoi kohdistua varsinaisiin työläisperheisiin ja niiden erityisongelmiin. Markkolan mukaan jälkeempään virheelliseksi osoittautuneet aikalaistulkinnat ovat erityisen tärkeitä, koska ihmiset toimivat niiden varassa ja tarkastelevat niiden kautta yhteiskuntaa ja sen ongelmia.<sup>28</sup> Tämän takia koin itselleni tärkeäksi saada mahdollisimman aidon kuvan 1930-luvun tilanteesta. Suomalaisen työläishistorian klassikko, Heikki Wariksen *Työläisyhteiskunnan syntyminen Helsingin Pitkäsillan pohjoispuolelle* antoi tähän onnekseni loistavan mahdollisuuden. Tutkimuksen ensimmäinen osa on ilmestynyt vuonna 1932, toinen 1934, joten ne osuvat molemmat tutkimusajanjaksolleni ja tarjoavat suoran mahdollisuuden tarkastella kyseistä aikakautta sen omista arvostuksista ja aikalaiskäsityksistä lähtien<sup>29</sup>.

Wariksen tutkimus käsittää ajallisesti hyvin laajan jakson, se alkaa 1800-luvun puolivälisistä, kuvaa todella perusteellisesti työläisyhteiskunnan syntyä sekä sen muotoutumista ja päättyy tilanteeseen 1930-luvun alussa. Erityisesti työläisten asuinolojen ja yleisen elintason selvittämiseen tutkimukset tarjosivat paljon hyviä ohjeita, joita olen pyrkinyt käyttämään. Wariksen mukaan haasteellista tällaisissa tutkimuskohteissa on hyvän yleiskuvan luominen, aihetta ei saa tarkastella liian läheltä eikä liian kaukaa, vaan sopivalta etäisyydeltä, jotta olennaiset asiat välittyvät<sup>30</sup>.

Vertailukohdaksi omaan aiheeseeni Wariksen tutkimus sopii loistavasti, sen tarjoamalta pohjalta on helppo selvittää erot ja yhtäläisyydet vuokra-asumisessa Helsingin ja Joensuun välillä. Asuntojen tasovaatimukset eivät kummassakaan kaupungissa olleet korkeita asukkaiden tai asuntoja tarkastaneiden viranomaisten taholta. Kuten Markkolan, myös Wariksen tutkimus nosti esille selkeästi yhden asian: yleinen suhtautuminen työläisten asumiseen oli vielä 1930-luvulla täysin samanlaista kuin vuosisadan alussa. Mitään muutosta ei ollut tapahtunut.<sup>31</sup>

Uudemmassa tutkimuksesta tärkeäksi suunnannäyttäjäksi nousi Jarmo Peltolan vuonna 2008 julkaisema kolmiosainen tutkimus Tampereen työläisistä sarjassa ”1930-luvun lama teollisuuskaupungissa”. Sen osat *I – Työllisyys, työttömyys ja huolenpito – yhteiskunta Tampereella 1928 – 1938*, *II – Lama, pula ja työttömyys – tamperelaisperheiden toimeentulo 1928 – 1938* sekä

<sup>28</sup> Markkola 1994, 13, 24, 30, 134.

<sup>29</sup> Waris 1932, 1934.

<sup>30</sup> Waris 1932, 149.

<sup>31</sup> Waris 1932, 185, 193, 194.

*III – Työmailla, kabineteissa ja kaduilla – Valta ja lamapolitiikka Tampereella 1928 – 1938* käsittelivät samaa aikakautta oman tutkielmani kanssa. Erityisesti toinen osa, *Lama, pula ja työttömyys – Tamperelaisperheiden toimeentulo 1928 – 1938* vaikutti omaan työhöni paljon. Kun Pirjo Markkolalta sain apua perheen tutkimukseen ja Heikki Warikselta asuin- ja elinolojen selvitykseen niin Peltolan tutkimus auttoi erityisesti tutkimukseni kolmannen osa-alueen, toimeentulon kanssa.

Tutkimukseni käsittelemää aikakautta suuresti määrittäneestä ilmiöstä, 1930-luvun lamasta, on Suomessa tehty varsin vähän tutkimusta ja maamme historian yleisesityksissä se on myös jäänyt vähälle huomiolle. Selitykseksi tähän Peltola tarjoaa sitä, että keski- ja yläluokalle lama jäi lopulta hyvin kaukaiseksi asiaksi. Valtion viroissa työskennelleet eivät juuri lamaa tunteneet, kun taas epävakaisissa rakennus- ja sekatoissa palkat putosivat selvästi. Työväki joutui myös kärsimään laman seurauksista kauimmin, heidän reaalianionsa palautuivat lamaa edeltäneelle tasolle vasta vuonna 1936. On selvää, että myös 1930-luvun Joensuussa ja kaupungin vuokralaisten elämässä laman vaikutus oli suuri, rakennettiinhan myös toinen tutkiamani vuokratalo ”Räkättilä” alun perin varatyönä, johon kyseinen lama oli luonut tarpeen. Se on siis otettava huomioon vaikuttajana taustalla, niin Joensuun kaupungin kuin myös vuokralla asuneiden toiminnassa 1930-luvulla. Peltolan tutkimus tarjoaa hyvän vertailukohdan tilanteeseen 1930-luvun Tampereella.<sup>32</sup>

Joensuun kaupungin historiasta on olemassa hyvät perusteokset, Kalevi Ahosen vuosina 1985 ja 1986 julkaisemat *Joensuun kaupungin historia, osat I ja II – IV* joista löytyy vaivattomasti tarvittavat tiedot kaupungin perustamisesta, rakentamisesta ja kehityksestä. Lama-ajasta 1930-luvun Joensuussa kirjassa on, esimerkiksi Peltolan esittämä kritiikki suomalaista lama-ajan tutkimusta kohtaan huomioiden, yllättävän hyvät tiedot. Lisäksi toisessa teoksessa, osat II – IV sisältävässä, on perehdytty hyvin tarkasti Joensuun vuokra-asuntotilanteeseen ja asuntojen puutteesta käytyyn keskusteluun ajalta ennen 1920-lukua ja tuon vuosikymmenen aikana. Teokset antavat hyvän kuvan Joensuun kaupungin henkisestä ja poliittisesta ilmapiiristä tuona aikana. Näillä asioilla oli suuri vaikutus tehtyihin päätöksiin. Oman tutkielmani on tarkoitus syventää näitä tietoja, siirtyä Ahosen käsittelemältä yleistasolta enemmän mikrotasolle ja tarjota uudenlaista näkökulmaa teoksissa jo esitetyn lisäksi.<sup>33</sup>

---

<sup>32</sup>

Peltola II 2008, 16.

<sup>33</sup>

Ahonen 1985; Ahonen 1986.

Tähän mikrotasoon sain laajempaa kosketusta tutustumalla Joensuun yliopiston historian laitokselta vuonna 2003 valmistuneen Jukka Taipaleen pro gradu- työhön *Hinnat ja palkat – Penttilän saha ja työläisten ostovoima pula-aikana 1928 – 1938*. Penttilän saha sijaitsi aivan Joensuun kaupungin keskustan vieressä, Pielisjoen toisella puolella. Vaikka se tuohon aikaan kuului silloiseen Pielisensuun kuntaan, hoitivat sahayhteisön asukkaat ostoksensa Joensuun kaupungin puolella, esimerkiksi Joensuun torilla, jonka tuotteiden hintoja Taipale on tutkinut. Tästä johtuen sain todella hyvän vertailuaineiston käyttööni, sillä vuokratalojen asukkaiden voi perustellusti olettaa hoitaneen asiansa näissä samoissa paikoissa. Asukkaiden toimeentuloa tutkittaessa tästä aineistosta oli minulle suuri apu.<sup>34</sup>

Varsinaisen inspiraation tutkimukseeni sain Joensuun kaupungin historian harrastajatutkijan Heikki Tarman vuosina 2003 ja 2005 julkaistuista artikkelikokoelmista *Tarman tarinat I ja II*. Ne koostuvat alun perin sanomalehti Karjalaisessa ilmestyneistä artikkeleista, jotka on painettu kirjojen muotoon. Kirjoitukset ovat populaarin historian muotoon kirjoitettuja, mutta perustuvat relevantteihin historiallisiin lähteisiin, kuten haastatteluihin ja Joensuun maakunta-arkiston henkikirjoihin ja niiden totuudenmukaisuus on helposti tarkistettavissa. Ensimmäisestä osasta luin vanhasta sairaalarakennuksesta, toisesta osasta Räkättilästä. Sen jälkeen tutkimuskohteet oli helppo valita. Näiden artikkelien sisältöä ja tietotasoa tutkielmani on tarkoitus syventää huomattavasti ja niihin tulen monesti viittaamaan.<sup>35</sup>

#### **1.4 Tutkimusaineistot ja -menetelmät, lähdekritiikki**

Tutkielmani aineisto muodostuu ensimmäisen ja kolmannen luvun osalta demografisen perhehistorian perinteisistä lähteistä, joita laajennetaan kollektiivisen biografian muodostamiseen käytettävillä aineistoilla<sup>36</sup>. Toisen luvun aiheeseen, asumisoloihin, perehdyn näiden lisäksi monipuolisimmista lähteistä. Niistä myöhemmin tässä alaluvussa.

---

<sup>34</sup> Taipale 2003.

<sup>35</sup> Tarma 2003, 2005

<sup>36</sup> Häggman, 1996 29, 31.

Kaiken pohjana ovat Joensuun maakunta-arkistosta (tutkimuksessa lyhenteenä JoMA) löytyvät Joensuun kaupungin henkikirjat vuosilta 1932 – 1938. Niistä selviävät vuokrataloissa asuneiden henkilöiden nimet, iät ja ammatit perhekunnittain.<sup>37</sup> Näitä tietoja lähdän syventämään toisesta perhehistorian peruslähteestä, rippikirjoista. Käytän tässä tutkimuksessani Joensuun evankelis-luterilaisen seurakunnan rippikirjaa 1931 – 1940, joka tarjoaa lisää hyödyllistä tietoa tutkimieni henkilöiden elämäkulusta; syntymistä, kotipaikkakunnista, avioitumisista, lapsista<sup>38</sup>. Lisätietoja etsin myös Joensuun evankelis-luterilaisen seurakunnan kuolleiden luetteloista vuosilta 1935 – 1957. Molemmat evankelis-luterilaisen seurakunnan muodostamat lähdeaineistot löytyvät niin ikään Joensuun maakunta-arkistosta. Tutkimukseni ensimmäisen osan tarvitsemat tiedot täydensin vielä Tilastokeskuksen vuonna 1979 julkaistun selvityksen *Tilastollisia tiedonantoja N:O 63, väestön elinkeino, väestö elinkeinon mukaan kunnittain vuosina 1880 – 1975* pohjalta. Se antoi vertailupohjaa vuokratalojen asukkaiden edustamille ammattialoille niin Joensuun kuin koko maan mittakaavassa<sup>39</sup>.

Kuten edellä mainitsin, Joensuun kaupungin henkikirjat rajasivat tutkimukseni alkamaan vuodesta 1932. Ne myös rajaavat tutkimani henkilöt niihin, jotka asuivat vuokrataloissa vuosina 1932, 1934, 1936 ja 1938 henkikirjojen kasaamishetkellä. Henkikirjat on laadittu aina kahden vuoden välein, joten nämä vuodet ovat pakotettu ratkaisu tarkasteluajankohdiksi. Käytän siis systemaattisen otannan menetelmää, jossa valikoin tutkimusotokseni kyseisiltä vuosilta<sup>40</sup>. Tutkielmani myöhemmissä osissa tulee selväksi muutosten ja vaihtuvuuden talojen asukkaissa olleen sen verran vähäistä, että kattava ja totuudenmukainen otos on mahdollista muodostaa. Räkättilän asukkaiden tiedot löytyvät heti henkikirjojen alusta, korttelin numero yksi tonteilta viisi ja kahdeksan. Vanhan sairaalarakennuksen tiedot taas löytyvät korttelin numero 28 tontilta neljä.<sup>41</sup>

Henkikirjat on kirjoitettu käsin, joten ne ovat paikoitellen todella epäselviä lukea. Tämän takia kerättyyn aineistoon on saattanut jäädä jotakin virheellistä, mutta se on niin mitätöntä, että

---

<sup>37</sup> Joensuun kaupungin henkikirjat 1932 – 1938, (Baa) Liperin kihlakunnan henkikirjoittajan arkisto.

JoMA.

<sup>38</sup> Joensuun evankelis-luterilainen seurakunta, rippikirja 1931 – 1940; Joensuun evankelis-luterilainen seurakunta, kuolleet 1935 – 1957. JoMA.

<sup>39</sup> Tilastollisia tiedonantoja N:O 63 1979, 134, 330 – 331.

<sup>40</sup> Rasila 1977, 19.

<sup>41</sup> Joensuun kaupungin henkikirjat 1932 – 1938, (Baa) Liperin kihlakunnan henkikirjoittajan arkisto.

JoMA.

tutkimustulosten suhteen sillä ei ole mitään merkitystä.<sup>42</sup> Pertti Haapalan mukaan tutkimuslähteelle on aina esitettävä kysymys siitä, miten se on syntynyt ja vastaako se tutkijan esittämiin kysymyksiin<sup>43</sup>. Henkikirjojen kohdalla tähän on helppo vastata, ne ovat mahdollisimman virallista ja totuudenmukaista tietoa, ja mahdollisista pienistä puutteista ja epäsiisteydestä huolimatta muodostavat ne pohjan, jolle tutkimus on hyvä rakentaa.

Evankelis-luterilaisen seurakunnan rippikirjoihin ja kuolleiden luetteloihin päädyin siitä syystä, että ylivoimaisesti suurin osa tutkimistani talojen asukkaista oli evankelis-luterilaisen seurakunnan jäseniä<sup>44</sup>. Viljo Rasilan vuonna 1977 julkaistun oppaan *Tilastolliset menetelmän historiantutkimuksessa* mukaan otanta antaa riittävän selvityksen, kun kyseessä on rakennehistoriallinen tutkimus<sup>45</sup>. Omassa tutkielmassani tämä riittää, kattavinta ainoastaan rippikirjoista löytyvää tietoa käytän selvittäessäni sitä, mistä päin Suomea tutkimani ihmiset olivat kotoisin. Koska suurin osa talojen asukkaista kuului evankelis-luterilaiseen seurakuntaan, on kattava otos ja perusteltu tulos mahdollista muodostaa.

Rippikirjoihin ja kuolleiden luetteloihin pätee sama kritiikki kuin henkikirjojen kohdalla. Ne on kirjoitettu käsin, kopioitu mikrokorteille ja tästä johtuen ne ovat paikoin hyvin hankalasti luettavia<sup>46</sup>. Siispä inhimillisen virheen mahdollisuus on aina olemassa yksittäisen numeroiden, kirjaimien tai sanojen suhteen. Tämä voi johtaa väärinymmärryksiin, mutta oman analyysini perusteella olen niiltä itse välttynyt. Joka tapauksessa nämä aineistot toimivat samanlaisena luotettavana pohjana kuin henkikirjat, parempaa lähdeaineistoa on tässä tapauksessa mahdotonta löytää. Näiden lähteiden antamaa informaatiota syvennän, selitän ja analysoin tutkimuskirjallisuudesta nousevilla huomioilla.

Tutkielmani toisessa luvussa selvitän minkälaisissa oloissa taloissa asuttiin. Tämä osa tulee olemaan aineiston hajanaisuuden johdosta kaikkein haastavin toteuttaa. Jarmo Peltolan mukaan tämä on perhehistorian ongelma, tieto tulee monista viranomaisrekistereistä ja muodostuu tätä

---

<sup>42</sup> Joensuun kaupungin henkikirjat 1932 – 1938, (Baa) Liperin kihlakunnan henkikirjoittajan arkisto.

JoMA.

<sup>43</sup> Haapala 1989, 28.

<sup>44</sup> Joensuun evankelis-luterilainen seurakunta, rippikirja 1931 – 1940; Joensuun evankelis-luterilainen seurakunta, kuolleet 1935 – 1957. JoMA.

<sup>45</sup> Rasila 1977, 19.

<sup>46</sup> Joensuun evankelis-luterilainen seurakunta, rippikirja 1931 – 1940; Joensuun evankelis-luterilainen seurakunta, kuolleet 1935 – 1957. JoMA.



kautta pakostakin pirstoutuneeksi<sup>47</sup>. Heikki Wariksen tutkimus Helsingin kaupungin Pitkäsillan pohjoispuolen oloista auttoi minua kuitenkin suuresti pätevän tutkimustavan löytämisessä. Aineisto muodostuu sekä mitattavasta kvantitatiivisesta että laadullisesta kvalitatiivisesta tiedosta.

Työväen vallitseva asuntotyyppi vuosisadan vaihteessa oli yhden huoneen asunto. Myös Joensuun kaupungin vuokrataloissa asuttiin 1930-luvulla yhden huoneen asunnoissa<sup>48</sup>. Yksinkertaisimmin kuva asumisolosta muodostuu Wariksen mukaan selvittämällä, kuinka paljon väkeä keskimäärin yhden huoneen asunnossa asui ja kuinka paljon huoneisto tarjosi hengitystilaa yhtä henkilöä kohden. Tästä saatua tietoa voidaan verrata siihen, mitä aikalaisnormien mukaan pidetään terveellisenä asumisena. Wariksen tutkimus tarjoaa tarkat tiedot vuoden 1930 määritelmästä terveelliselle asumiselle. Vertaan itse saamiani lukuja tähän aikalaisinformaatioon, jolloin muodostuu selkeä kuva siitä, millä tavoin asumisolot Räkättilässä ja vanhassa sairaalarakennuksessa täyttivät tuon ajan vaatimukset.<sup>49</sup> Vertailevan tutkimuksen metodi on tässä tutkielman osassa hyvin tärkeä, sen kautta on mahdollista havaita Joensuun kaupungin vuokratalojen terveydelliset erot joiden vaikutusta asukkaisiin on syytä pohtia. Wariksen lisäksi käytän Joensuun ulkopuolisena vertailuaineistona jälleen Markkolan ja Peltolan tutkimuksia.

Asuntokohtaisen keskimääräisen asukasmäärän saan selville Joensuun kaupungin henkikirjojen tiedoista, käytän hyödyksi tutkielmani ensimmäisen luvun informaatiota keskimääräisestä perhekoosta kummassakin asunnossa. Henkilökohtaisen ilmatilavuuden lasken Joensuun maistraatin rakennuspiirustusarkistosta saamistani tiedoista. Nämä löytyvät Joensuun maakunta-arkistosta. Räkättilän piirustukset ovat korttelin numero yksi, vanhan sairaalarakennuksen numero 28 kohdalta. Niistä selviävät sekä Räkättilän että vanhan sairaalarakennuksen asuntojen pituus, leveys ja korkeus, joiden muodostaman kuutiotilavuuden mukaan asiantuntijat vuonna 1930 määrittivät terveydellisesti tyydyttävän asumisen tason<sup>50</sup>. Piirustukset ovat luotettava lähde, tarkat mitat on niistä helppo selvittää. Lisäksi ne kertovat asuntojen elinoloista laajemmin, esimerkiksi lämmitys- ja ruuanlaittomahdollisuuksista.<sup>51</sup>

---

47 Peltola II 2008, 38.

48 Joensuun maistraatin rakennuspiirustusarkisto. JoMA.

49 Waris 1932, 237.

50 Waris 1932, 237.

51 Joensuun maistraatin rakennuspiirustusarkisto. JoMA.

Tätä mittaamalla ja laskemalla kasaamaani aineistoa syvennän laadullisilla tiedoilla. Asuntojen ylläpidosta huolehti Joensuun kaupunki, joten Joensuun kaupungin keskusarkistosta löytyvistä Joensuun kaupungin kunnalliskertomuksista saan tietoa siitä, miten asuntojen ylläpitäjä niihin suhtautui tutkimallani ajanjaksolla. Tiedot vuokrien alennus- ja korotuspäätöksistä sekä asuntojen korjaustarpeista ja niihin myönnettyistä rahoista löytyvät kaikki tästä aineistosta. Kunnalliskertomuksista olen ottanut mukaan vuodet 1930 – 1938. Aikarajaukseni ulkopuolelle sijoittuvien vuosien 1930 ja 1931 kertomusten mukaan ottaminen selittyy sillä, että kyseisten vuosien aikana tehtiin päätökset Räkättilän rakentamisesta. Niistä löytyvät myös sen rakennuskustannukset ja alkuperäiset vuokramaksut sekä -säännöt.<sup>52</sup> Kunnalliskertomusten antamaa informaatiota kaupungin suhtautumisista vuokralaisiinsa on jälleen helppo verrata siihen tietoon, mitä olen saanut tutkimuskirjallisuudesta Helsingin ja Tampereen tilanteesta ja tätä kautta löytää yhtäläisyyksiä ja eriävyyksiä näiden kolmen kaupungin tilanteista.

Kunnalliskertomusten antama tieto on paikoitellen hyvinkin hajanaista, sitä saattaa löytyä eri puolilta selvitystä ja vain vähän kerrallaan. Tässä tutkielmassa sitä on kuitenkin pakko käyttää, se on käytännössä ainoa mahdollinen tietolähde näiltä osin. Sen antama informaatio on myös riittävän laajaa, että pystyn vetämään selkeät ja perustellut johtopäätökset siitä, miten asuntojen omistaja vuokrataloihinsa ja vuokralaisiinsa suhtautui. Asumisoloihin vaikuttavana tekijänä vuokranantajan suhtautuminen lienee yksi tärkeimmistä, sillä on suuri vaikutus niihin sekä henkisellä että erityisesti fyysisellä tasolla.<sup>53</sup>

Yksi osatekijä, jolla arvioin asumisen tasoa, ovat tutkimusjoukkoni muodostavien ihmisten keskuudessa tapahtuneet kuolemantapaukset tutkimusajanjaksolla. Perehtyessäni Joensuun evankelis-luterilaisen seurakunnan rippikirjaan 1931 – 1940 ja kuolleiden luetteloon 1935 – 1957 huomasin näitä nousevan esille sen verran, että ne kannattaa tässä osassa tutkielmaa huomioida. Rippikirjasta ja kuolleiden luettelosta selviää kuoleman syy ja erityisesti Wariksen tutkimuksesta keräämilläni taustatiedoilla voin pohtia sitä, mikä oli asumisolosuhteiden vaikutus näihin kuolemantapauksiin. Aineisto tarjoaa riittävästi informaatiota, jotta pystyn vetämään yhteyden kuolemantapauksen ja asumisolojen välille, tai vaihtoehtoisesti sulkemaan sen pois.<sup>54</sup>

---

<sup>52</sup> Joensuun kaupungin kunnalliskertomukset 1931 – 1938. Joensuun kaupungin keskusarkisto.

<sup>53</sup> Joensuun kaupungin kunnalliskertomukset 1931 – 1938. Joensuun kaupungin keskusarkisto.

<sup>54</sup> Joensuun evankelis-luterilainen seurakunta, rippikirja 1931 – 1940; Joensuun evankelis-luterilainen seurakunta, kuolleet 1935 – 1957. JoMA.

Toisen luvun osalta selvitän viimeiseksi sen, oliko Räkättilässä asuminen niin levotonta, kuin sen väitettiin olevan. Pohja-aineiston muodostavat kunnalliskertomukset ja niistä löytyvät huomautukset<sup>55</sup>. Rippikirjoista löytyy henkilön kohdalta tietoa, jos hän on jossain elämänsä vaiheessa syyllistynyt johonkin rikkeeseen<sup>56</sup>. Lisäksi pohdin yleisellä tasolla, minkälainen vaikutus tietyillä tekijöillä, esimerkiksi suurella lapsiluvulla suhteessa vähäiseen huoltajien määrään voi olla asumisolojen levottomuuteen. Vertailuaineistona käytän jälleen tutkimuskirjallisuuden tarjoamaa tietoa Tampereen ja Helsingin tilanteesta, Kalevi Ahosen Joensuun kaupungin toiminnasta antamaa kuvaa sekä Heikki Tarman *Tarman tarinat II* kirjasta saamaani, Ahoseen verrattuna erilaista informaatiota. Näin on mahdollista muodostaa käsitys siitä, oliko levottomuus todellisuudessa suurta vai liioiteltiinko sitä. Tulkinnat tietenkin vaihtelevat tulkitsijan mukaan, tämä alaluku on minun tulkintani siitä informaatiosta, jonka onnistuin keräämään.

Perhehistorian yksi päälähestymistavoista on perheiden toimeentuloedellytysten selvittäminen<sup>57</sup>. Kun ne on selvitetty, voidaan pohtia perhestrategioita, eli strategioita jonka mukaan perheet järjestivät elämäänsä<sup>58</sup>. Nämä kaksi perhehistorian olennaista tutkimuskohdetta ovat olennaisia myös tutkielmani kolmannessa, asukkaiden toimeentuloa käsittelevässä osassa.

Sen aineiston perustan muodostavat Joensuun kaupungin keskusarkistosta löytyvät Joensuun kaupungin verotusluettelot vuosilta 1933 – 1938, joista löytyy talokohtaisesti tietoa niiden asukkaiden verotettavista tuloista, jotka ovat veroja maksaneet. Se, miksi aloitan verotusluetteloiden tutkimisen vasta vuodesta 1933 selittyy yksinkertaisesti sillä, että vuoden 1932 luettelossa Räkättilän asukkaista ei ollut mitään tietoja. Koska myös tässä tutkielmani osassa asukkaiden vertailu on keskeisessä osassa, muodostavat verotusluettelot hyvän aineistopohjan. Ne on toimitettu joka vuosi, joten kehityslinjat on helppo havainnoida. Ensimmäisessä alaluvussa selvitän sen, paljonko vuokratulojen asukkaat ansaitsivat rahaa. Verotusluettelot ovat hyvässä kunnossa, selkeitä, ja tarkkoja. Niiden kohdalla tutkimuksen tekeminen ja luetettavien tulosten saaminen oli helppoa.<sup>59</sup>

---

<sup>55</sup> Joensuun kaupungin kunnalliskertomukset 1931 – 1938. Joensuun kaupungin keskusarkisto.

<sup>56</sup> Joensuun evankelis-luterilainen seurakunta, rippikirja 1931 – 1940. JoMA.

<sup>57</sup> Markkola 1994, 13.

<sup>58</sup> Häggman 1996, 43.

<sup>59</sup> Joensuun kaupungin verotusluettelot 1933 – 1938, (Bfa) Joensuun kaupungin rahatoimisto. Joensuun kaupungin keskusarkisto.

Seuraavaksi siirryn siihen, minkälaiset toimeentuloedellytykset tämän tasoiset tulot mahdollistivat 1930-luvun Joensuussa ja miten hyvin ne sopivat yhteen koko maan silloisen yleisen tilanteen kanssa. Jukka Taipaleen pro gradu – työn antama informaatio toimii tässä Joensuun osalta hyvänä lähdemateriaalina, koko maan tasolla vertailupohjaa tuo erityisesti Jarmo Peltolan tutkimussarjan toinen osa *Lama, pula ja työttömyys – tamperelaisperheiden toimeentulo 1928 – 1938*. Jälleen kerran myös Heikki Wariksen työstä saan hyvää tietoa ja vertailuaineistoa esimerkiksi työväestön ruokailutottumuksista ja rahan käytön priorisoinnista. Näiden tietojen pohjalta voin muodostaa selkeän kuvan siitä, mihin asukkaiden rahat riittivät, minkälaista heidän elämänsä oli aineelliselta tasoltaan ja oliko siinä jotain negatiivisia tai positiivisia eroavaisuuksia koko maan sekä muiden kaupunkien vastaavanlaisten ihmisten tilanteisiin nähden.<sup>60</sup>

Toimeentuloedellytysten selvitykseen kuuluu olennaisena osana perhestrategioiden pohdinta. Joensuun kaupungin verotusluetteloista käy esimerkiksi ilmi se, että joissakin perheissä ansiotuloa saivat ainoastaan kotona asuvat, mutta jo työikäiset lapset. He siis tuloillaan elättivät mahdollisuuksien mukaan muitakin asunnon asukkaita. On mielenkiintoista miettiä minkälainen vaikutus tällaisilla asioilla on ollut perheiden selviytymiskeinoihin vaikeampina aikoina ja minkälaisiksi nuo strategiat ovat muodostuneet. Tässä luvussa käytän esimerkkeinä erilaisten selviytymismahdollisuuksien kanssa elämään joutuneita perheitä.<sup>61</sup>

Asukkaiden aineellisen varallisuustason selvityksen lähdemateriaalina toimivat Joensuun maakunta-arkistosta löytyvät Joensuun raastuvanoikeuden perunkirjat. Perunkirjat ovat yksi suomalaisen perhehistorian päälähteitä, ne antavat luotettavan ja hyvin kattavan kuvan kuolleen henkilön omaisuudesta<sup>62</sup>. Kuten edellä mainitsin, tutkielmani aikarajauksen sisäpuolella sattui tutkimusjoukkoani edustavien ihmisten keskuudessa muutamia kuolemantapauksia, joiden seurauksena tehdyt perunkirjat sisältävät tiedon siitä, mitä kuolleelta jäi jälkeen. Kuolemantapauksia sattui molempien talojen kohdalla, joten vertailu talojen asukkaiden aineellisen varakkuuden välillä on mahdollinen. On kuitenkin muistettava asukkaiden varallisuuden vaihdelleen. Tässä vertailu tapahtuu pelkästään kuolleiden välillä, joten vain suuntaa antava kuva aineellisesta varallisuudesta talojen asukkaiden kesken voidaan saavuttaa. Mahdollisuuksien

---

<sup>60</sup> Taipale 2003; Peltola 2008; Waris 1932, 1934.

<sup>61</sup> Peltola II 2008, 25 – 30; Joensuun kaupungin verotusluettelot 1933 – 1938. (Bfa) Joensuun kaupungin rahatoimisto. Joensuun kaupungin keskusarkisto.

<sup>62</sup> Häggman 1996, 93 – 102.

mukaan tätä kuvaa laajentavaa informaatiota on etsittävä myös muista toimeentuloa kuvaavista lähteistä.<sup>63</sup>

Tutkimusjoukkoni muodostuu oikeasti eläneistä ihmisistä ja tutkielmani on suurelta osin heidän henkilökohtaisen elämänsä tarkastelua. Sen on tarve selittää minkälaista tuo elämä oli ja miten nämä ihmiset sitä elivät. Tuskin kukaan tutkimistani ihmisistä ajatteli eläessään joutuvansa historiallisen opinnäytetyön tutkimusmateriaaliksi. Joissain kohdin tutkielmaa olen pakotettu kertomaan henkilöistä nimillä. Tämän takia päädyin niin sanottuja ”tavallisia ihmisiä” käsittelevässä historian tutkimuksessa yleiseen ratkaisuun, muutin heidän nimensä. Tämä ratkaisu ei siis koske esimerkiksi Joensuun kaupungin virkamiehiä tai kunnanvaltuutettuja, joiden nimet tutkimuksessa nousevat esiin. Räkättilän ja vanhan sairaalarakennuksen asukkaiden todelliset identiteetit jätän salaisuudeksi, koska Jarmo Peltolaa lainatakseni; ”oikeilla nimillä ei ole lukijalle mitään merkitystä”.<sup>64</sup> Sitä paitsi jokainen voi halutessaan käydä ottamassa ne vaikkapa Joensuun maakunta-arkistosta itse selville.

## **2 VUOKRATALOT JA NIIDEN ASUKKAAT**

### **2.1 Räkättilä ja vanha sairaalarakennus vuokra-asuntokäytössä**

Kuten tutkielmassa on mainittu, nousi Joensuun asuntotilanne voimakkaan kaupunkiin muuton seurauksena ensi kerran ongelmaksi 1890-luvulla. Jonkin verran helpotusta vuokra-asuntopulaan saatiin vuonna 1896, jolloin vuodesta 1865 Silta- ja Kauppakadun kulmassa toiminut väliaikainen sairaala siirtyi uusiin tiloihin. Tyhjilleen jääneeseen rakennukseen perustettiin vuokra-asuntola, joka toimi samalla paikalla vuoteen 1938, eli purkamiseensa asti. Paljon tämä yksi asunto ei tietenkään tilannetta parantanut.<sup>65</sup>

---

<sup>63</sup> Joensuun raastuvanoikeus, perunkirjat 1935 – 1937, (Eb). JoMA.

<sup>64</sup> Peltola II 2008,

<sup>65</sup> Tarma 2003, 62 – 64.

Joensuun kaupungille esitettiin sen vuokralaisten toimesta vuonna 1915, että kaupunki ryhtyisi rakentamaan vuokrataloja tai ainakin avustaisi osuuskuntien ja yhtiöiden muodostamista niitä varten. Tämä esitys ei kuitenkaan tuottanut tulosta.<sup>66</sup> Työttömyys nousi kaupungissa erityisen suureksi vuosina 1917 – 1919 ja samaan aikaan vaivasi myös entistä kovempi asuntopula, joka jatkui 1920-luvun alkuun asti. Kaupunginvaltuusto perusti asiaa hoitamaan huoneenvuokralautakunnan, mutta sen jäsenyys oli vähiten haviteltuja luottamustoimia ja kuten tästä kuvitella saattaa, aikaansaannokset vähäisiä. Vuokralaiset perustivat vuonna 1919 oman yhdistyksensä, joka koetti kiinnittää epäkohtiin huomiota, mutta sen toiminta jäi lähinnä kovaäänisen puheidenpidon tasolle. Yhdistys kuitenkin nosti esille vuokralaisten ongelmia, kuten sen, että vuonna 1919 asuntojen neliöhinta oli korkeampi kuin Helsingissä ja tämä oli kaiken lisäksi maksettava tiloista, joissa ihmisten lisäksi viihtyivät rotat ja luteet.<sup>67</sup>

Tilanne muodostui sen verran ongelmalliseksi, että vuonna 1919 Kuopion läänin silloinen maaherra Ignatius kävi itse Joensuussa ja puuttui henkilökohtaisesti asuntotilanteen selvittelyyn. Hän vaati rahatoimikamarilta lausunnon, jonka mukaan kaupungissa oli noin 170 henkilöä ilman asuntoa. Valtuusto antoi tilapäisiksi vuokratiloiksi vanhan sairaalarakennuksen tyhjillään olevia osia sekä vanhan poliisivankilan. Vuonna 1920 vanhassa sairaalarakennuksessa asui 67 henkeä, kun taas kymmenen vuotta myöhemmin vain 31. Nämä luvut kertovat selkeästi heikosta asuntotilanteesta vuosina 1919 – 1920.<sup>68</sup>

Kovimman asuntopulan aikaan otettiin käsittelyyn maaherran ehdotuksesta myös mahdollisuus, että kaupunki osallistuisi yleishyödyllisen asunto-osuuskunnan perustamiseen. Ajatus vuokratalon rakentamisesta Kärjen kaupunginosaan ruutukaavan pohjoispäässä ei kuitenkaan saanut valtuuston päättäjiä puolelleen. Heidän asennettaan asiaa kohtaan kuvaa hyvin lause: ”Tällainen rakentaminen loukkaisi toisten veroa maksavien kuntalaisten etua ja olisi voittoa tuottamaton.” Valtuusto hylkäsi esityksen äänin 11 – 6.<sup>69</sup>

Toisen kerran asuntopula äityi erityisen pahaksi vuonna 1922. Tällöin maaherran lähettämässä kiertokirjeessä veloitettiin kunnat hankkimaan asuntoja niille, jotka eivät itse tähän kyenneet.

---

<sup>66</sup> Ahonen 1985, 376.

<sup>67</sup> Ahonen 1986, 193 – 194.

<sup>68</sup> Ahonen 1986, 194.

<sup>69</sup> Ahonen 1986, 194.

Ratkaisuna asunnottomat perheet majoitettiin talveksi Louhelankadun makasiineihin ja sairaalan varastorakennuksiin. Kylmimmäksi ajaksi lapset sijoitettiin lastenkotiin sekä Rantalan vaivaistaloon.<sup>70</sup>

Sosiaalidemokraattien valtuustoryhmä piti vuokratulokysymystä jatkuvasti esillä ja ehdotti muun muassa kaupungin ja valtion yhdessä rahoittaman kahdenkymmenen työväenasunnon rakentamista 1922. Vuokralaisyhdistys teki samana vuonna vastaavan aloitteen. Rakennuskonttori valmistikin kaksi ehdotusta kaupungin vuokratalon rakentamisesta, mutta ne jäivät kiireellisempien asioiden, kuten kunnalliskotihankkeen takia sivuun.<sup>71</sup> Esitystä pidettiin tämänkin jälkeen jatkuvasti esillä, mutta parantuneisiin olosuhteisiin vedoten se tuli hylätyksi vuosina 1927 ja 1929.<sup>72</sup>

Tilanteeseen tuli kuitenkin nopea muutos, kun vuonna 1930 alkaneen ja läntisiä teollisuusmaita raskaasti koetelleen lamakauden vaikutukset alkoivat näkyä suoraan myös Suomessa ja Joensuussa. Työttömiä kaupungissa oli tuon vuoden syksyllä noin 50 – 70, kaikki heistä eivät päässeet varatöinä järjestettyihin katutöihin ja tästä johtuen osa työttömistä päätettiin sijoittaa rakentamaan kaupungin vuokrataloa, ”koska talousarvioon ei saatu mahtumaan hyödyllisempiäkään töitä”. Rakennus sijoitettiin jo aikaisemmin esillä olleelle paikalle Kärjen kaupunginosan äärimmäiseen laitaan, kortteliin numero yksi, tonteille 5 – 8 ja osoitteeseen Sepänkatu 45 – 47. Maat olivat olleet vuokrattuina maanviljelijä Viljam Hassiselle, jolta kaupunki lunasti ne takaisin.<sup>73</sup>

Rakennustyöt aloitettiin rivakasti ja talo valmistui seuraavan vuoden heinäkuussa. Tarinan mukaan muurari Kalle Kärki lausui viimeistä tiiltä muuratessaan seuraavat sanat: ”Olkoon tämän talon nimi tästä pitäen Räkättilä”.<sup>74</sup> Talo ei täytynyt alkuun odotetunlaisesti lähinnä kaupungin määräämien liian korkeiden vuokrien ansiosta ja muutenkin asuntola kohtasi voimakasta kritiikkiä pitkin 1930-lukua. Kun vanha sairaalarakennus purettiin vuonna 1938 nykyisen Pielishovin rakennuksen tieltä, esitettiin asunnottomiksi jääneille rakennettavaksi uusi vuokratalo. Ehdotusta vastustettiin jyrkästi

---

<sup>70</sup> Joensuun kaupungin kunnalliskertomus 1921 – 1923, 177. Joensuun kaupungin keskusarkisto.

<sup>71</sup> Ahonen 1986, 195.

<sup>72</sup> Joensuun kaupungin kunnalliskertomus 1927, 125; Joensuun kaupungin kunnalliskertomus 1929, 203.

Joensuun kaupungin keskusarkisto.

<sup>73</sup> Ahonen 1986, 195, 225.

<sup>74</sup> Tarma 2005, 123.

niiden kokemusten pohjalta, mitä Räkättilästä oli saatu: ”Talo oli kannattamaton, asuminen siellä levotonta ja vuokrien periminen usein tuiki hankalaa”.<sup>75</sup>

## 2.2 Vuokratalojen asukasmäärät vuosina 1932 – 1938

Sekä Räkättilään että vanhaan sairaalarakennukseen on tutkimusajanjaksollani riittänyt vuokralaisia. Lukuun ottamatta Räkättilän ensimmäistä ja sairaalarakennuksen viimeistä vuotta molempien asuintalojen voidaan katsoa olleen käytännössä täynnä koko ajan. Tarvetta vuokra-asunnoille on siis ollut.<sup>76</sup>

Taulukko 1. Räkättilän ja vanhan sairaalarakennuksen asukasmäärät vuosina 1932 – 1938.

Vuosi	Räkättilä	Vanha sairaalarakennus
1932	37	51
1934	67	59
1936	69	52
1938	74	39

Lähde: Joensuun kaupungin henkikirjat 1932 – 1938. (Baa 20 – 24). Liperin kihlakunnan henkikirjoittajan arkisto. JoMA.

Vuonna 1932 asukasmäärä on ollut selkeästi suurempi vanhassa sairaalarakennuksessa, mutta tämä jää pidemmällä tarkastelulla ainoaksi vuodeksi, jolloin asuntojen asukassuhde on ollut tällainen. Räkättilän asukasmäärä on noussut tasaisesti koko tarkastelujakson ajan, vanhassa sairaalarakennuksessa taas kehitys on pysynyt pitkään samanlaisena ja kääntynyt sitten äkkijyrkkään laskuun. Molempien talojen kohdalla asukastilanne koko kuuden vuoden ajalta kertoo selvästi sen, että pitkällä tähtäimellä tarkasteltuna taloihin on riittänyt asukkaita ja asunnoilla on ollut tarvetta.<sup>77</sup> Tästä kertoo Räkättilän asukasmäärän jatkuva nousu ja tieto että tutkimusjaksoa

---

<sup>75</sup> Ahonen 1986, 195.

<sup>76</sup> Joensuun kaupungin henkikirjat 1932 – 1938, (Baa) Liperin kihlakunnan henkikirjoittajan arkisto. JoMA.

<sup>77</sup> Joensuun kaupungin henkikirjat 1932 – 1938, (Baa) Liperin kihlakunnan henkikirjoittajan arkisto. JoMA.



edeltävällä ajalla, niin myöhään kuin vuonna 1930, vanhan sairaalarakennuksen asukasmäärä oli vain 31 asukasta<sup>78</sup>.

Selvimmät poikkeamat tarkastelussa muodostavat vuodet 1932 ja 1938. Räkättilän asuntorakennuksessa oli vuonna 1932 asuttuna vain seitsemän asuntoa henkikirjan tietojen keräämishetkellä. Missään näistä seitsemästä asunnosta ei asuttu yksin, kaikissa asui perhe ja nopea jakolasku kertoo sen, että jokaisessa perheessä oli keskimäärin yli viisi henkeä.<sup>79</sup> Asuinhuoneisiin on siis riittänyt asukkaita. Miksi asunnoista sitten oli asuttuina vain seitsemän?

Räkättilä oli valmistunut heinäkuussa 1931, siinä oli yhteensä kaksitoista asuntoa. Joensuun kaupunginhallitus oli jo ennen asuintalon valmistumista huomannut asunnoille asettamansa vuokrat liian korkeiksi ja joutunut niitä alentamaan, koska muuttamaan halukkaita vuokralaisia ei löytynyt tarpeeksi. Yleinen vuokrakehitys oli myös menossa tässä vaiheessa Joensuussa alaspäin, kyseisen vuoden aikana vuokrat olivat pudonneet noin kymmenen prosenttia.<sup>80</sup> Kaupunginhallitus kuitenkin pihtaili vuokrienalennuksissa nähtävästi liikaa, sillä 15.1.1932 se joutui jälleen alentamaan asuntojen vuokria. Eivätkä nämäkään alennukset johtaneet toivottuun tulokseen kun katsoo 14.5.1932 päivätyin, kyseisen vuoden henkikirjan tietoja Räkättilän asukasmäärästä, jotka tulevat taulukosta esille.<sup>81</sup>

Toinen poikkeus, vanhan sairaalarakennuksen pieni asukasmäärä vuonna 1938 selittyy sillä, että talo oli tuohon aikaan jo menossa purettavaksi. Vanhan sairaalarakennuksen tontin oli vuonna 1937 ostanut Osakeyhtiö Kotkan Rauta 800 000 markalla ja tontille rakennutti Osakeyhtiö Pielishovi kaupungin ensimmäisen varsinaisen kerrostalon, joka valmistui vuonna 1939<sup>82</sup>. Vuonna 1938 moni vanhan sairaalarakennuksen entisistä asukkaista oli siis jo pakotettu etsimään uutta asuntoa ja muuttamaan pois. Tästä kertoo selkeästi se, että talossa asuu enää lähinnä vanhempia ihmisiä, joista moni kaiken lisäksi on vielä leski ja nuoremman väestön edustajien kohdalla on ammatiksi merkitty

---

<sup>78</sup> Ahonen 1986, 194.

<sup>79</sup> Joensuun kaupungin henkikirja 1932, (Baa) Liperin kihlakunnan henkikirjoittajan arkisto. JoMA.

<sup>80</sup> Joensuun kaupungin kunnalliskertomus 1931, 124, 125. Joensuun kaupungin keskusarkisto.

<sup>81</sup> Joensuun kaupungin kunnalliskertomus 1932, 135. Joensuun kaupungin keskusarkisto; Joensuun kaupungin henkikirja 1932, (Baa) Liperin kihlakunnan henkikirjoittajan arkisto. JoMA.

<sup>82</sup> Ahonen 1986, 191.

esimerkiksi liikeapulainen. Jäljellä ovat siis sellaiset, joiden on varojen vähyys tai vanhuuden väsymyksen kaltaisten tekijöiden takia ollut vaikeaa löytää uutta asuntoa.<sup>83</sup>

Mitä selityksiä yleisille kehityslinjalle voi sitten hakea? Jos ajatellaan sitä, että vanhassa sairaalarakennuksessa oli asunut vuonna 1930 vain 31 asukasta ja kaksi vuotta myöhemmin määrä oli lähes kaksinkertaistunut, on yleisissä olosuhteissa täytynyt tapahtua suuren luokan muutos. Joensuun kaupungissa vuokralla asuminen oli yleistä, esimerkiksi työväestöön kuuluvista lähes kaikki asuivat vuokralla. Suurin osa heistä asui tietenkin vuokralla yksityisten henkilöiden omistamissa taloissa, kaksi kaupungin vuokrataloa eivät tällaista tarvetta pystyneet täyttämään.<sup>84</sup>

Tähän tilanteeseen iski vielä vuonna 1929 alkanut maailmanlaajuinen lama, jonka vaikutukset heijastuivat Suomeen ja Joensuuhun erityisen voimakkaana 1930-luvun alussa. Rakennustoiminta oli lamassa koko 1930-luvun alkupuolen ja Joensuussa vielä pidempään kaupunginhallituksen tonttien myynnissä noudattaman hintapolitiikan takia. Vuosina 1930 – 1939 rakentaminen oli hyvin vähäistä. Räkättiläkin rakennettiin julkisina varatöinä, että kaupungin työttömille saatiin töitä ja edes yksi uusi asuintalo lisää. Kaupungin julkiselle taloudelle erityisesti vuosi 1934 oli vaikea, liikkumavaraa oli erittäin vähän. Uusia asuntoja ei siis ollut mahdollistakaan rakentaa kovin paljon ja samaan aikaan kaupungin väkiluku kuitenkin kasvoi tasaisesti. Tämä loi tilanteen, joka heijastui myös kaupungin vuokratulojen kysyntään. Niihin riitti asukkaita, koska asuntoja ei ollut tarpeeksi. Kalevi Ahosen mukaan tilanne ei tästä parantunut, vaan 1940-luvun Joensuussa asuntopula oli edelleen yhtä polttava kysymys kuin se oli ollut jo 1920-luvun alussa.<sup>85</sup> Millään tasolla ei ole siis perusteltua väittää, ettei Joensuussa olisi ollut asunnoille kysyntää ja tästä kertovat myös taulukon 1 osoittamat asukasmäärät kaupungin kahdessa vuokratalossa.

Vertailukohtana Joensuun tilanteelle käy 1930-luvun lamavuosien Tampere. Sielläkin rakennustoiminta lamaantui täysin 1930-luvun alussa. Tampere oli kuitenkin suuri teollisuuskaupunki, joten se oli paljon enemmän pakotettu järjestämään työttömäksi jääneille töitä ja huolehtimaan näistä kuin esimerkiksi Joensuu. Tampereen lama oli syvimmillään 1931 – 1934, kuten myös Joensuussa ja muualla Suomessa.<sup>86</sup>

---

<sup>83</sup> Joensuun kaupungin henkikirja 1938, (Baa) Liperin kihlakunnan henkikirjoittajan arkisto. JoMA.

<sup>84</sup> Ahonen 1986, 187.

<sup>85</sup> Ahonen 1986, 54, 190, 207, 208.

<sup>86</sup> Peltola II 2008, 12, 47 – 48.

Asuntopulaa oli Tampereella esiintynyt sisällissodan vuodesta 1918 lähtien, tähän ongelmaan kaupunki vastasi järjestämällä hätämajoitusta ja rakentamalla työläisille halvalla. Vuokrat Tampereella laskivat koko ajan vuosina 1929 – 1933, halvimmillaan ne olivat vuonna 1934. Sosiaalilautakunta joutui keväällä 1932 ehdottamaan entistä suurempaa vuokrien alentamista yleisestä laskusuhdanteesta huolimatta, muuten asukkaat olisivat joutuneet jättämään kokonaan vuokransa maksamatta ja saaneet asunnoistaan häädön. Kun tilanne alkoi 1930-luvun puolenvälin jälkeen parantua, alkoi Tampereen kaupunki kohdistaa vuokra-asuntojaan kaikkein vähävaraisimmille ja samalla lapsirikkaille perheille. Tämä tarkoitti tuntuva nousua vuokratalojen asukasmäärissä.<sup>87</sup> Kun katsoo taulukkoa 1. ei voi välttyä päätelmältä, että Joensuun kaupunki harrasti samanlaista politiikkaa Räkättilän suhteen. Suuri väkimäärä suhteutettuna pieneen asuntojen määrään kertoo siitä, että talossa on asunut monihenkisiä perheitä.

Yksi asia joka vaikuttaa kaupungin vuokratalojen rakentamishalukkuuteen on tietenkin vastaavan tahon eli kaupunginvaltuuston suhtautuminen asiaan. Tampereella oikeiston edustajat vastustivat Peltolan mukaan ”hyvin ponnekkaasti” uusien vuokratalojen rakentamista. Tampere oli kuitenkin, kuten mainittua, suuri teollisuus- ja työläiskaupunki, joten talohankkeen vastustajat kohtasivat myös vastustusta toiselta poliittiselta taholta.<sup>88</sup> Joensuu taas oli hyvin ”valkoinen kaupunki”, sen kaupunginvaltuusto oli 1930-luvulla koko ajan selvästi oikeistoenemmistöinen. Esimerkiksi vuoden 1936 vaaleissa äärioikeiston kannatus oli suurempi kaikista Suomen kaupungeista vain Jyväskylässä ja vasemmiston kannatus oli puolestaan pienempää ainoastaan pienissä rannikkokaupungeissa. Joensuun kaupunginvaltuuston asennetta kuvaa tämän tutkielman sivulla seitsemäntoista oleva lainaus, siitä sekä tämän kappaleen tuomasta uudesta informaatiosta voi myös vetää suorat yhteydet Räkättilän ja vanhan sairaalarakennuksen asukasmääriin 1932 – 1938<sup>89</sup>. Asukkaita riitti kun lisää asuntoja ei rakennettu.<sup>90</sup>

---

<sup>87</sup> Peltola II 2008, 95 – 99.

<sup>88</sup> Peltola II 2008, 98 – 99.

<sup>89</sup> Katso sivu 3 ja 4.

<sup>90</sup> Ahonen 1986, 12, 17, 24.

### 2.3 Asuintalojen perhekoot ja ikärakenne

Perhekokojen ja asukkaiden ikärakenteen vertailu paljastaa selkeät erot Räkättilän ja vanhan sairaalarakennuksen välillä. Tässä nousee esille se, miten erilaisia talot olivat keskenään, vaikka molemmat olivat kaupungin vuokrataloja. Tutkielman myöhemmät osat tulevat nostamaan näitä eroja esiin vielä lisää.

Taulukko 2. Keskimääräinen perhekoko sekä lapsiluku henkilön tarkkuudella Räkättilässä ja vanhassa sairaalarakennuksessa vuosina 1932 – 1938.

Vuosi	Asuintalo	Keskimääräinen perhekoko	Keskimääräinen lapsiluku
1932	Räkättilä	5	3
	Vanha sairaalarakennus	4	3
1934	Räkättilä	6	4
	Vanha sairaalarakennus	3	2
1936	Räkättilä	6	4
	Vanha sairaalarakennus	3	1
1938	Räkättilä	6	4
	Vanha sairaalarakennus	3	1

Lähde: Joensuun kaupungin henkikirjat 1932 – 1938. (Baa 20 – 24). Liperin kihlakunnan henkikirjoittajan arkisto. JoMA.

Sekä perhekoko että lapsiluku ovat olleet Räkättilässä suuremmat läpi koko tutkimusajanjakson. Vanhan sairaalarakennuksessa keskimääräinen lapsiluku on laskenut koko ajan, mikä muodostaa selkeimmän muuttujan taulukossa. Muuten lukemat pysyvät vakaina, mikä viittaa siihen että kummassakin talossa on asunut koko tutkimusjakson ajan toistensa kanssa samankaltaisia perheitä. Tyypillinen yksittäistä Räkättilän asuntoa asuttanut joukko näyttää olleen kuusihenkinen perhe, johon kuului isä, äiti ja neljä lasta. Vanhassa sairaalarakennuksessa voisi taas lukuja tuijottamalla nähdä asuneen perheitä, joissa oli vain isä, äiti ja korkeintaan kaksi lasta.<sup>91</sup> Useimpia perheen määritelmiä yhdistää lasten synnyttäminen ja kasvattaminen, lasten läsnäolo tekee perheestä perheen<sup>92</sup>. Tällainen määritelmä sopii kuvaamaan vuokratalojenkin perheitä.

<sup>91</sup> Joensuun kaupungin henkikirjat 1932 – 1938, (Baa) Liperin kihlakunnan henkikirjoittajan arkisto. JoMA.

<sup>92</sup> Häggman 1996, 16.

Selkein poikkeus taulukossa on vanhan sairaalarakennuksen lapsiluvun putoaminen kahdella vuodesta 1932 vuoteen 1936 tultaessa. Tästä voisi vetää johtopäätöksen, että talon asujaimisto on vanhentunut tähän taulukkoon suhteutettuna voimakkaasti ja lapsiperheet ovat muuttaneet pois. Toinen näistä päätelmistä on totta, lapsiperheitä talosta on hävinnyt. Heidän tilalleen on kuitenkin muuttanut nuoria, yksin asuvia ja työssä käyviä ihmisiä minkä takia talon ikärakenne ei ole muuttunut voimakkaasti, vaikka siellä vuonna 1936 asuvatkin lähes samat vanhemmat ihmiset kuin vuonna 1932. Tähän ikärakenteen muutokseen palaan myöhemmin tässä alaluvussa. Toinen lapsilukua laskeva tekijä on se, että vanhassa sairaalarakennuksessa asui lapsettomia pariskuntia, joita Räkättilässä ei juuri esiintynyt. Merkittävää on huomata myös se, että muutamissa tapauksissa vanhassa sairaalarakennuksessa leskiäiti asui jo täysi-ikäisen lapsensa / lastensa kanssa, jotka ilmeisesti huolehtivat vanhempansa elättämisestä.<sup>93</sup>

---

Yksi tapahtuma huomionarvoinen tapahtuma on Räkättilän perhekoon sekä lapsiluvun nousu yhdellä vuodesta 1932 vuoteen 1934 ja niiden pysyminen samana siitä eteenpäin. Samoihin aikoihin alkoi Tampereella kaupunki jakaa asuntojaan kaikkein vähävaraisimmille ja lapsirikkaille perheille. Tämä on tapahtunut myös Joensuussa, esimerkiksi vuonna 1934 taloon oli muuttanut perhe, johon kuului isä, äiti ja kuusi alaikäistä lasta. Kaksi vuotta myöhemmin isä oli kuollut ja yksi alaikäinen lapsi syntynyt lisää. Kyseessä on siis ollut erittäin lapsirikas ja tästä sekä yhdestä elättäjästä johtuen myös hyvin vähävarainen perhe.<sup>94</sup> Tähän perheeseen palataan tutkielman myöhemmissä osissa vielä moneen kertaan.

Mitä muuta ajalle tyyppillistä tai epätyypillistä nämä luvut sitten kertovat? Räkättilän vuosien 1934, 1936 ja 1938 keskiarvon mukainen perhekoostumus oli 1930-luvun Suomessa kaikkein tavallisin; perheeseen kuului keskimäärin neljä lasta, isä ja äiti<sup>95</sup>. Suomessa oli vielä hyvin vahvasti vallalla agraarisesta elämäntavasta periytyvä käsitys siitä, että suuret lapsijoukot nähtiin pääomana, mahdollisuutena parempaan elintasoon. Erityisesti tätä ilmeni köyhempien ihmisten keskuudessa, yleismaailmallinen sääntö oli tuolloin, että varattomat kansanluokat lisääntyivät nopeammin kuin

---

<sup>93</sup> Joensuun kaupungin henkikirjat 1932 – 1938, (Baa) Liperin kihlakunnan henkikirjoittajan arkisto.

JoMA.

<sup>94</sup> Joensuun kaupungin henkikirjat 1932, 1934, 1936, (Baa) Liperin kihlakunnan henkikirjoittajan arkisto.

JoMA.

<sup>95</sup> Taipale 2003, 94.

varakkaat.<sup>96</sup> Myöhemmin tässä tutkimuksessa perehdytään asukkaiden varallisuustasoon ja tullaan vetämään sitä kautta selkeät yhtäläisyydet näiden vuokratulojen talojen perhekoon ja edellisen lauseen säännön välille.

Tällaiset perhekoot ja lapsiluvut ovat merkinneet asuinolosuhteille paljon. On muistettava, että sekä Räkättilän ja vanhan sairaalarakennuksen asukkaat asuivat kaikki yhden huoneen asunnoissa, mikä teki asumisesta hyvin ahdasta, varsinkin Räkättilässä jossa samaan asuntoon oli keskimäärin ahtautunut 6 henkilöä, monissa tapauksissa vielä enemmän. Toisaalta työväestö oli yleisesti ottaen tottunut ahtaaseen asumiseen, Pirjo Markkolan mukaan Tampereella tyypillisin yhden huoneen talous käsitti 3-5 henkeä. Yleisesti ajatellen ongelmana ei pidetty lasten lukumäärää, vaan perheen elinoloja. Tällainen suhtautuminen on kuitenkin kaksijakoista, juuri lasten lukumäärä vaikuttaa perheen elinoloihin; sen kasvaessa menotkin kasvavat.<sup>97</sup> Kun tiedetään vähävaraisen luokan lisääntyneen vakaavaraista enemmän, muodosti tämä todellisen ongelman. Sen takia mahdollisimman monen toivottiin omaksuvan asenteen ”miehellä ei ole oikeutta lapseen, ellei hän pysty elättämään sitä”<sup>98</sup>. Moni varmasti otti omakseen tämän asenteen, mutta tutkielmani tulee osoittamaan että Räkättilästä löytyi myös niitä, jotka eivät ottaneet.

Seuraavaksi selvitän sen, mikä oli taloissa asuneiden ihmisten ikärakenne ja miten talot tässä suhteessa erosivat toisistaan. Käytän tässä otantamenetelmää, eli valitsen yhden vuoden, jolloin taloissa asuneiden iät selvitän. Valintani on vuosi 1934, koska tuolloin taloissa asui yhteenlaskettuna suurin määrä ihmisiä, 126, tutkimusjaksollani. Näin saan mahdollisimman kattavan kuvan muodostettua. Otantamenetelmän käyttöä perustelen myös sillä, että ikävaihtelut eivät vuosien 1932 – 1938 välillä muodostuneet niin dramaattisiksi, että laajempi tarkastelu tarjoaisi radikaalisti eroavan kokonaiskuvan. Ikäluokkajaosta selvennyksenä se, että henkikirjoihin alle 16-vuotiaat lapset on merkitty vain numeroina, yli 16-vuotiaat nimellä ja syntymävuodella. Tästä johtuen siis rajanveto 15- ja 16-ikävuoden välillä.<sup>99</sup>

---

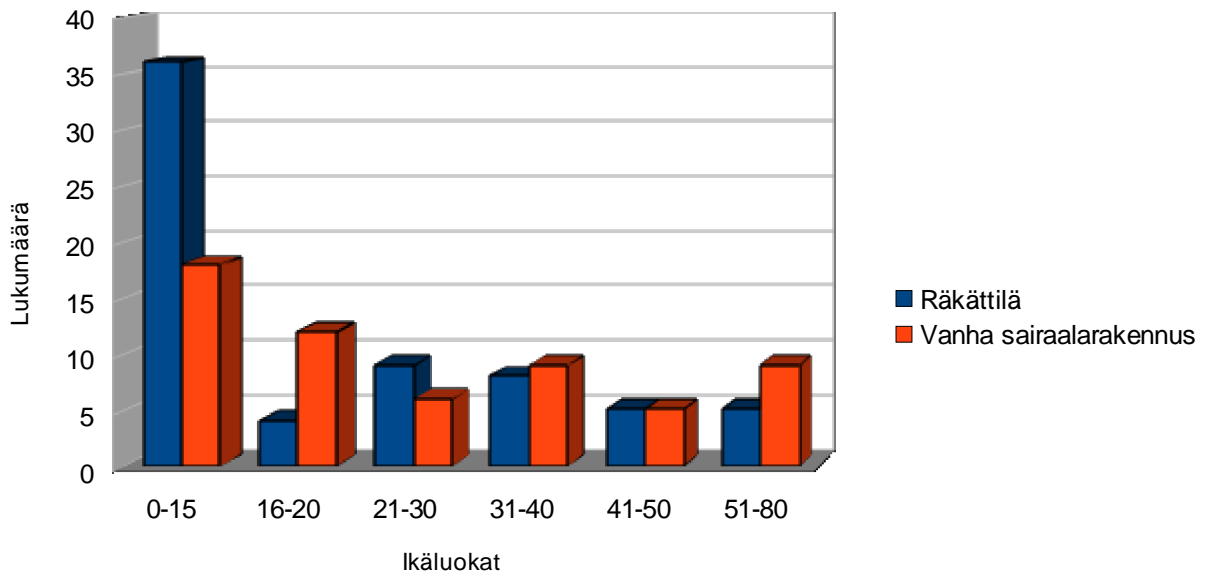
<sup>96</sup> Waris 1932, 125 – 126.

<sup>97</sup> Markkola 1994, 55,60, 80.

<sup>98</sup> Peltola II 2008, 195.

<sup>99</sup> Joensuun kaupungin henkikirjat 1932 – 1938, (Baa) Liperin kihlakunnan henkikirjoittajan arkisto.

Kuvio 2. Räkättilän ja vanhan sairaalarakennuksen asukkaiden ikärakenne vuonna 1934.



Lähde; Joensuun kaupungin henkikirja 1934, Liperin kihlakunnan henkikirjoittajan arkisto, (Baa 21), JoMA.

Ikärakennetta tarkasteltaessa tulos on varsin selkeä. Suurin osa talojen asukkaista on ollut alle 40-vuotiaita, lapsia on ollut molemmissa taloissa paljon, vanhempia ihmisiä vähemmän. Äskeisen, perhettä esitellessä tutkielman osan tietoja tähän yhdistämällä voi siis nähdä tyypillisen perheen muodostuneen alaikäisistä lapsista ja 20 – 40-vuotiaista huoltajista. Tämän määrittelyn ulkopuolelle jää selkeästi pienempi osuus asukkaista.

Selkeänä poikkeuksena esille nousee Räkättilän alaikäisten lasten määrä, se on yli puolet koko talon asukasmäärästä. Tämä vahvistaa omalta osaltaan sitä, että Joensuun kaupunki jakoi asuntoja vähävaraisille, mutta lapsirikkaille perheille. Vaikka myös vanhassa sairaalarakennuksessa on ollut

paljon lapsia, 31% asukkaista, on ero talojen välillä kuitenkin niin selvä, että se muodostaa poikkeuksen.

Toinen ero löytyy 16 – 20-vuotiaiden ikäluokassa. Se on vanhassa sairaalarakennuksessa huomattavasti suurempi kuin Räkättilässä. Yhden syyn tähän muodostavat talossa asuneet, nuoret ja yksinäiset työssä käyvät ihmiset. Toinen syy tulee siitä, että monessa perheessä 16 – 20-vuotias lapsi asui vielä kotonaan ja kävi töissä ottaen osaa perheen toimeentuloedellytysten parantamiseen. Kolmannen poikkeuksen talojen välillä muodostaa vanhan sairaalarakennuksen suurempi asukasmäärä ikäluokassa 51 – 80 vuotta. Selityksenä tähän löytyy se, että talossa asui monta leskeä, jotka nostavat keski-ikää huomattavasti.<sup>100</sup>

Mitä nämä ikäjakaumat sitten kertovat kummastakin talosta? Räkättilä oli enemmän varsinainen työväenasuntorakennus, ja työläisperheissä lapsiluku oli ajan yleisen tavan mukaan suurempi. Huolehtimista tuollaisessa lapsimäärässä on ollut paljon, varsinkin jos ajatellaan joiden joutuneen huolehtimaan lapsikatraastaan yksin. Tämä fakta tukisi sitä väitettä, että asuminen Räkättilässä on ollut levotonta, sillä suuresta lapsimäärästä huolehtiminen ja sen perään katsominen on voinut muodostua hyvin ongelmalliseksi kun samalla oli hoidettava muut päivittäiset askareet. On todennäköistä, että vanhempien lasten on tällaisissa olosuhteissa ollut helppoa karata omille teilleen, pahantekoon asti.

Tässä suhteessa asuminen on ollut paljon seesteisempää leskien ja yksinäisten työläisten vanhassa sairaalarakennuksessa kuin 36 lapsen Räkättilässä. Tällaisiin olosuhteisiin on kiinnitetty todennäköisesti huomiota, ehkäpä liikaa. Työläiskodin lapset ja heidän käytöksensä olivat myös muualla yleisen tarkkailun kohteena, esimerkiksi Heikki Waris mainitsee Helsingin kaupungin kantaneen huolta ”vallattomista ja huolimattomista lapsista”, joita työläiskodeissa kasvoi<sup>101</sup>. Joensuun kaupunki näyttää myös kantaneen oman osansa huolesta. Vuodelta 1938 olevassa, kaupungin lastensuojeluosastolta tilatussa lausunnossa todetaan Sepänkatu 45 – 47 talon lapsista saadun sellaisen kokemuksen, että he hankkiutuvat siveellisiin hairahduksiin ja tätä kautta vaikuttavat muihinkin lapsiin epäedullisesti<sup>102</sup>. Verrattuna tässä tutkielmassa esiin tulleisiin tietoihin, lausunnossa lienee mukana totuuden lisäksi negatiivista ennakkoasennetta.

---

<sup>100</sup> Joensuun kaupungin henkikirjat 1934, (Baa) Liperin kihlakunnan henkikirjoittajan arkisto. JoMA.

<sup>101</sup> Waris 1932, 245.

<sup>102</sup> Joensuun kaupungin kunnalliskertomus 1938, 27. Joensuun kaupungin keskusarkisto.



## 2.4 Asukkaiden ammatit

Asuintalot erosivat toisistaan huomattavasti myös ammattijakauman perusteella. Räkättilässä edustettujen ammattialojen määrä jäi suppeaksi, kun taas vanhassa sairaalarakennuksessa asui tässä suhteessa hyvin erilaisia ihmisiä. Myös tasoerot ammattien välillä vaihtelivat, voidaan sanoa että sairaalarakennuksessa asui väkeä ”oppipojasta mestariin”.<sup>103</sup>

Taulukko 3. Eri ammattialojen lukumäärät Räkättilässä ja vanhassa sairaalarakennuksessa vuosina 1932 – 1938.

Vuosi	Räkättilä	Vanha sairaalarakennus
1932	2	11
1934	3	11
1936	3	13
1938	4	10

Lähde: Joensuun kaupungin henkikirjat 1932 - 1938, (Baa 20 - 24) Liperin kihlakunnan henkikirjoittajan arkisto. JoMA.

Taulukosta näkee sen, että Räkättilä oli työväenasuntorakennus, edustettujen ammattialojen lukumäärä on jokaisena tarkasteluvuonna huomattavasti pienempi kuin vanhan sairaalarakennuksen vastaava. Tosin Räkättilän ammattikirjo on kasvanut tarkastelujakson jokaisena vuotena, mutta se ei yllä kertaakaan lähelle vanhan sairaalarakennuksen vastaavia lukumääriä, ei edes vuonna 1938 jolloin vanhasta sairaalarakennuksesta oli jo muuttanut huomattava määrä työssä käyneitä asukkaita pois. Taulukon viesti on jo lyhyellä katsauksella selkeä. Vaikka molemmat talot olivat Joensuun kaupungin omistamia vuokrataloja, olivat ne silti paikoin hyvin erilaisia. Kun siirrytään pois puhtaasti mitattavasta aineistosta, kuten asukasmääristä enemmän laadulliseen aineistoon, tulevat nämä erot voimakkaasti näkyviin.

Poikkeuksia tämä taulukko ei juuri tarjoa. Mutta mitä ammattialoja nämä ihmiset sitten edustivat? Räkättilässä yhden ammattiryhmän muodostavat jokaisena tarkasteluvuotena työmiehet, eli niin sanotut sekatyömiehet, jotka eivät olleet erikoistuneet mihinkään ammattiin ja Heikki Wariksen

<sup>103</sup>

mukaan elivät ”työstä ja työpaikasta toiseen, päivästä päivään ja kädestä suuhun”<sup>104</sup>. Tätä joukkoa laajensivat vuosina 1932 ja 1934 yksi maalari, vuonna 1934 yksi leipuri, vuonna 1936 seppä sekä postittaja ja vuonna 1938 postittaja, asiapoika sekä liikeapulainen.<sup>105</sup>

Vanhan sairaalarakennuksen monipuolisemmassa ammattijakaumassa tavataan edustettuna seuraavia aloja. Talossa on asunut vuosina 1932 – 1938 työmiesten ammattikunnan edustajien lisäksi seuraavissa töissä toimineita henkilöitä; ajuri, asioitsija, emännöitsijä, kampaaja, kanslia-apulainen, kauppa-apulainen, kylvettäjä, liikeapulainen muurari, ompelija, palvelija, monta palomiestä, poliisi, puuseppä, räätälin oppipoika, suutari, terveystorjunta, torikauppias sekä vaatturi.<sup>106</sup>

Selitys tälle erolle talojen väliltä löytyy yksinkertaisesti siitä, että Räkättilä oli työväenasuntorakennus, varsinkin vähävaraisen työväen johon suurin osa sekatyömiehistä kuului. Lisäselityksenä voi tarjota sen, että Räkättilä sijaitsi sen aikaisen Joensuun kaupungin laidalla, kun taas vanha sairaalarakennus oli aivan keskustassa. Oli luonnollista että se veti puoleensa voimakkaasti edustettuina olevia palvelualojen työntekijöitä, joiden työpaikat olivat sen välittömässä läheisyydessä. Rakennuksessa asui myös paljon palomiehiä perheineen, sillä se sijaitsi vastapäätä Joensuun vanhaa paloasemaa.<sup>107</sup> Minkälaisia nämä kaksi taloa sitten olivat edustetuilta ammattialoiltaan verrattuna Joensuuhun ja koko maahan? Entä minkälaista oli toimia edustetuissa ammateissa 1930-luvun Suomessa?

---

<sup>104</sup> Waris 1932, 168.

<sup>105</sup> Joensuun kaupungin henkikirjat 1932 – 1938, (Baa) Liperin kihlakunnan henkikirjoittajan arkisto.

JoMA.

<sup>106</sup> Joensuun kaupungin henkikirjat 1932 – 1938, (Baa) Liperin kihlakunnan henkikirjoittajan arkisto.

JoMA.

<sup>107</sup> Tarma 2003, 62.

Taulukko 4. Ammatissa toimiva väestö aloittain prosentteina koko Suomessa ja Joensuussa vuonna 1930.

Ammattiala	Joensuu	Koko Suomi
Yhteensä	100%	100%
Maa- ja metsätalous	2%	66%
Teollisuus- ja käsityö	19%	11%
Rakennustoiminta	2%	2%
Kauppa	17%	4%
Liikenne	10%	3%
Palvelukset	24%	7%
Sekatyömiehet	24%	6%
Elinkeino tuntematon	2%	1%

Lähde: Tilastollisia tiedonantoja N:O 63 1979, 174, 330, 331.

Tätä taulukkoa tarkasteltaessa huomataan, että Joensuun ammatissa toimivasta väestöstä suurimmat prosenttiosuudet kuuluivat sekatyömiesten ja palvelualalla toimivien ammattiryhmiin. Kun palautetaan mieleen Räkättilässä ja vanhassa sairaalarakennuksessa edustetut ammattiryhmät, nähdään että talojen asukkaista selkeä enemmistö kuului näiden kahden eniten edustettuna olevan ammattialan työntekijöihin. Myös kaupan ala on ollut Joensuussa yksi isoimmista ja sillä työskenteli moni vanhan sairaalarakennuksen asukkaista. Joensuun mittakaavassa talot ovat siis edustaneet hyvin tyypillisesti sitä ammattijakaumaa mikä kaupungissa vallitsi. Lähes jokainen ammatti mikä taloista löytyi, kuului kaupungin isoimpien ammattialojen joukkoon. Poikkeuksena toimivat vain vanhan sairaalarakennuksen virkavaltaa ja pelastuslaitosta edustanut ryhmä, joka selittyi talon sijainnilla.<sup>108</sup>

Koko maan tilannetta katsottaessa huomataan Joensuun ja tätä kautta myös Räkättilän ja vanhan sairaalarakennuksen eroavaisuus yleisestä ammattijakaumasta. Kuten aikaisemmin on todettu, Suomi oli vielä voimakkaasti maatalousvaltainen maa, kun taas Joensuu oli kaupunki ja Pohjois-Karjalan kaupan keskus. Suurimmat teollisuuslaitokset sijaitsivat silloisen kaupungin rajojen

<sup>108</sup>

Katso sivu 27.

ulkopuolella, Pielisensuun kunnassa. Tästä johtuen kaupungin suurimmiksi aloiksi muodostuivat palvelukset, kauppa sekä sekatyömiesten ammattikunta, joka oli kaupunkilainen ilmiö. Joensuu oli pieni kaupunki, mutta kaupunki kuitenkin.<sup>109</sup> Kun otetaan huomioon se, että sekatyömiehet olivat talouden huonoille suhdanteille ja työttömyydelle alttein ammattikunta, voidaan helposti kuvitella, kuinka huonoon tilanteeseen 1930-luvun alun lama on ajanut Joensuun, jossa lähes yksi neljäsosa työtä tekevistä kuului kyseiseen ammattiryhmään<sup>110</sup>.

Minkälaisia nämä edustetut ammatit sitten olivat ja minkälaista elämää ne tekijälleen tarkoittivat? Sekatyömiesten tilannetta on käyty tässä alaluvussa jo jonkin verran läpi. Tähän ammattikuntaan kuulumisen tarkoitti jatkuvaa epävarmuutta, siirtymistä työstä toiseen, pieniä tuloja ja pitkiäkin aikoja työttömänä heti kun yleiset suhdanteet kääntyivät laskuun. Jos huonoina aikoina ammattityömiesten palkat riittivät juuri ja juuri perheen elättämiseen, on helppo tajuta mitä nuo ajat sitten merkitsivät sekatyömiehelle<sup>111</sup>. He joutuivat turvautumaan aina ensimmäisenä varatoihin ja köyhäinavustuksiin, tämä tilanne oli tuttu niin Joensuussa, Tampereella kuin Helsingissäkin<sup>112</sup>.

Heikki Wariksen *Työläisyhteiskunnan syntyminen Pitkäsillan pohjoispuolelle, osa I* antaa hyvää aikalaistietoa erilaisten ammattien konkreettisesta tasosta. Teoksesta löytyy luonnehdinta lähes jokaisesta Joensuun vuokratiloissa edustetusta alasta. Leipurin ja ompelijan toimet mainitaan esimerkkinä töistä joissa työolosuhteet olivat huonot, työpäivät pitkät ja palkat pienet. Näillä aloilla ei päästy ratkaisevasti parempaan elämänlaatuun kuin mitä sekatyömies pystyi hankkimaan. Toki on muistettava työttömyysriskin olleen pienempi. Jarmo Peltola mainitsee lama-ajan tarkoittaneen ompelijoille itse asiassa työmäärän nousua; ihmiset halusivat säästää, joten vaatteita korjattiin sen sijaan että olisi ostettu uusia.<sup>113</sup>

Ammattitaitoisten ihmisten, kuten suutarien ja räätälien asema oli yleensä hyvä ja nämä ammatit olivat myös arvostettuja. Virat kuten poliisi ja palomies olivat pula-aikana melkeinpä parhaimmista, sillä niihin kuului taattu palkka ja vaikka se olisi ollut pienikin, teki se silti harjoittajansa elämän aivan toisenlaiseksi kuin esimerkiksi työttömyyden koetteleman sekatyömiehen. Mitenkään yllättävää ei ole huomata, että kaikkien tällaisten ammattien harjoittajat,

---

<sup>109</sup> Ahonen 1986, 62.

<sup>110</sup> Waris 1932, 168.

<sup>111</sup> Markkola 1994, 91.

<sup>112</sup> Markkola 1994, 97.

<sup>113</sup> Peltola II 2008, 90; Waris 1932, 163.

joissa asiat olivat edes vähän paremmin, löytyvät vanhan sairaalarakennuksen puolelta. Waris esittää mielenkiintoisen huomion Helsingistä, myös siellä ammattitaidottomat ulkotyöläiset asuivat kaupungin reuna-alueilla. Joensuun tilanne oli kuin pienoismalli tästä.<sup>114</sup>

On selvää, että erityisesti Räkättilän tapauksessa perheillä piti olla muitakin toimeentulokeinoja kuin perheen isän toimi työttömänä sekatyömiehenä. Kenenkään vaimon kohdalle ei henkikirjoihin ollut kuitenkaan ammattia merkitty<sup>115</sup>. Pirjo Markkola mainitsee työläisvaimojen tehneen monenlaista ansiotyötä, esimerkiksi ompelua ja pyykinpesua, niin Tampereella kuin muissakin kaupungeissa. Tätä on varmasti tapahtunut Joensuussakin, Heikki Tarma mainitsee Räkättilän naisten koonneen lisäansioita pyykkäreinä<sup>116</sup>.

Myös lasten työssäkäynti perheiden toimeentulon turvaamiseksi oli yleistä, tällaisiksi voidaan laskea molemmissa taloissa esiintyvät ammatit kuten asiapoika sekä kauppa- ja liikeapulainen. Niitä harjoittivat perheiden kotona asuvat lapset ja toivat näin arvokkaita sivutuloja kotiin. Suuria nämä sivutulot eivät olleet, Jarmo Peltola mainitsee liikeapulaisten palkkojen olleen yleisesti hyvin pieniä<sup>117</sup>. Lisäksi on muistettava luvussa mainittujen ammattiryhmien ulkopuolelta vanhassa sairaalarakennuksessa asuneet leskivaimot, Markkola mainitsee kyseisen ihmisryhmän tehneen hyvin usein pientä kauppaa toimeentulon turvaamiseksi. Ulkomaisessa tutkimuksessa heitä on kutsuttu nimellä ”pennikapitalisti”. On todennäköistä, että myös vanhan sairaalarakennuksen lesket ovat tätä tointa harjoittaneet. Näihin asioihin palaamme myöhemmin tutkimukseni toimeentuloa käsittelevässä luvussa.<sup>118</sup>

---

<sup>114</sup> Waris 1932, 157, 164, 170.

<sup>115</sup> Joensuun kaupungin henkikirjat 1932 – 1938, (Baa) Liperin kihlakunnan henkikirjoittajan arkisto.

JoMA.

<sup>116</sup> Tarma 2005, 124.

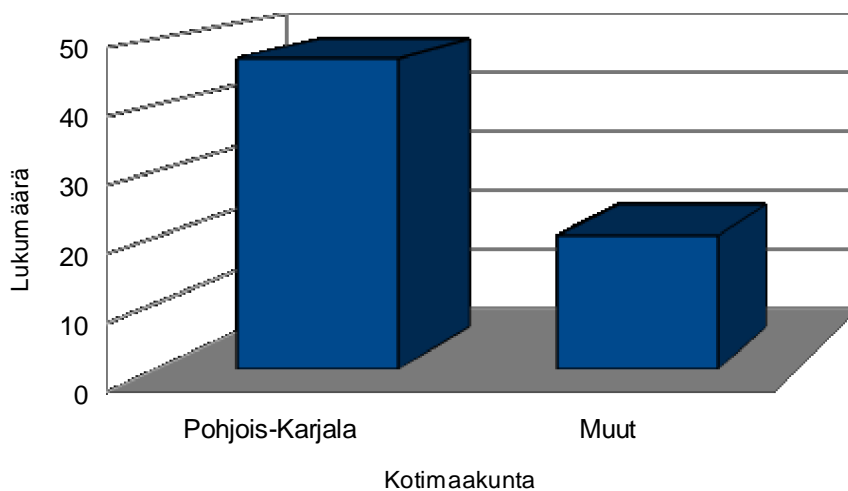
<sup>117</sup> Peltola II 2008, 80.

<sup>118</sup> Markkola 1994, 91, 113, 116.

## 2.5 Asukkaiden kotipaikkakunnat ja heidän lastensa syntymäpaikat

Asukkaiden kotipaikkakuntien selvitys nostaa esiin mielenkiintoisia huomioita. Erityisen mielenkiintoista on vertailu vanhempien ja lasten syntymäpaikkojen välillä. Tämä alaluku on hyvä esimerkki siitä muuttoliikkeestä, joka Joensuuhun 1900-luvun alkupuolella vallitsi<sup>119</sup>

Kuvio 3. Räkättilän ja vanhan sairaalarakennuksen vuosien 1932 – 1938 asukkaiden kotimaakunnat.



Lähde: Joensuun evankelis-luterilaisen seurakunta, rippikirja 1931 – 1940. JoMA; Joensuun kaupungin henkikirjat 1932 – 1938, (Baa 20 – 24) Liperin kihlakunnan henkikirjoittajan arkisto. JoMA.

Kuviosta näkyy, että Räkättilässä ja vanhassa sairaalarakennuksessa vuosina 1932 – 1938 asuneista aikuisista henkilöistä yli kaksinkertainen määrä oli kotoisin eri puolilta Pohjois-Karjalaa. Asia ei ole mitenkään yllätyksellinen, mutta mielenkiintoiseksi sen tekee seikka, että vain kuusi henkilöä kyseisistä oli syntynyt Joensuussa. Loput 41 olivat muuttaneet eri puolilta Pohjois-Karjalaa maakunnan keskuskaupunkiin. Joensuulla on selkeästi ollut vetovoimaa, minkä jo sivulta yksi

<sup>119</sup>

Katso sivut 1 – 2.

löytyvä, kaupungin muuttovoittoa esittävä kuvaaja osoittaa. Muulta kotoisin olevista henkilöistä puolet ovat lähteneet Joensuuhun Pohjois-Karjalan välittömästä läheisyydestä, eli Savosta tai Laatokan Karjalan alueilta. Heikki Waris toteaa *Työläisyhteiskunnan syntyminen Pitkänsillan pohjoispuolelle, osa I* teoksessaan, että kaupunkiin muuttamista tutkittaessa Helsingin vetovoima heikkeni tietyiltä osin heti, kun siirryttiin Uudenmaan ulkopuolelle. Toisilta alueilta muuttajia oli hyvin paljon, toiset taas olivat hyvin heikosti edustettuina.<sup>120</sup> Joensuun tilanteessa on huomattavissa samankaltaisuus tähän.

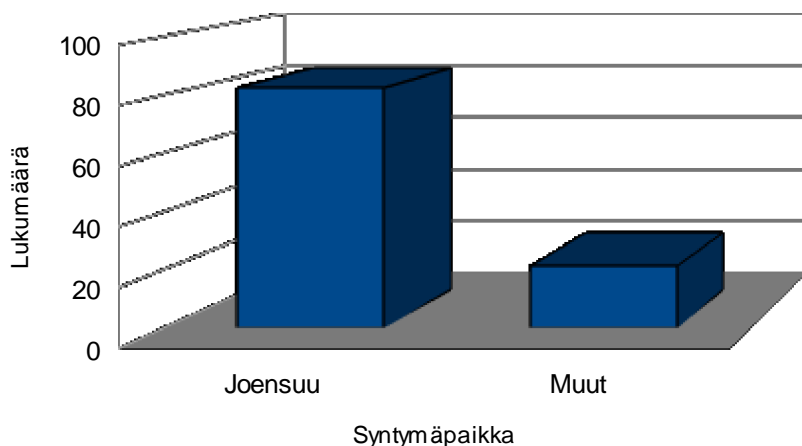
Käytettäessä Räkättilän ja vanhan sairaalarakennuksen otantaa laajempänä esimerkkinä, voidaan huomata Joensuun vetovoiman heikkenevän heti maakunnan rajojen ulkopuolella. Muulta muuttaneista puolet ovat jo satunnaisesti täysin eri puolilta Itä-Suomea: Joensuuhun on muutettu Kymenlaaksosta, Karjalan kannakselta, löytyypä yhden naisen kotipaikka Pietarista asti. Joensuu oli Pohjois-Karjalan keskus ja tältä alueelta se pääasiassa ihmisiä rajojensa sisäpuolelle houkutteli. Muulta tulleet päätyivät kaupunkiin mutkien kautta, esimerkiksi aviomiehen perässä, kuten tämä Pietarissa vuonna 1905 syntynyt nainen, joka on kolmekymmentä vuotta myöhemmin huomasi asuvansa Joensuun kaupungin työväenasuntorakennus Räkättilässä.<sup>121</sup> Miten vanhempien kotipaikat sitten erosivat lasten syntymäpaikoista?

Kuvio 4. Räkättilässä ja vanhassa sairaalarakennuksessa vuosina 1932 – 1938 vanhempiensa kanssa asuneiden lasten syntymäpaikat.

---

<sup>120</sup> Waris 1932, 73 – 74.

<sup>121</sup> Joensuun evankelis-luterilainen seurakunta, rippikirja 1931 – 1940. JoMA; Joensuun kaupungin henkikirjat 1932 – 1938, (Baa) Liperin kihlakunnan henkikirjoittajan arkisto. JoMA.



Lähde: Joensuun evankelis-luterilainen seurakunta, rippikirja 1931 – 1940. JoMA.

Katsottaessa lasten syntymäpaikkakuntia huomataan selkeä ero vanhempiin nähden: suurin osa lapsista on syntynyt Joensuussa. Heidän vanhempansa näyttävät siis vakiintuneen kaupunkiin. Vielä suuremmaksi eron saa tuomalla esiin huomion kuvaajan ulkopuolelta, vuosina 1932 – 1938 taloissa asuneista lapsista vain kolme oli syntynyt Pohjois-Karjalan ulkopuolella. He olivat kotoisin Koivistolta, silloisesta Viipurin läänistä. Muista Joensuun ulkopuolella syntyneistä suurin osa on tullut maailmaan kaupungin välittömässä läheisyydessä; Kiihtelysvaaralla, Kontiolahdella, Liperissä, Pielisensuussa ja Rääkkylässä. Kaupungista katsoen kauempana Pohjois-Karjalassa syntyneet ovat Pielisjärveltä eli nykyisestä Lieksasta sekä Värtsilästä.<sup>122</sup>

Nämä kaksi kuvaajaa esittävät pienoiskoossa sitä muutosta jonka Joensuun kaupunki 1900-luvun alkupuolella koki. Sinne muutti ihmisiä erityisesti ympäröivästä maakunnasta, joista suurin osa jäi kaupunkiin pysyvästi asumaan ja hankki lapsensa siellä. Tämä siitä huolimatta, että elämä kaupungissa ei aina ollut muuttajille, varsinkaan Räkättilässä asuville, minkäänlaista juhlaa. Tutkielmani seuraavissa osissa perehdytään siihen, minkälaista sitten oli puitteiltaan se elämä, jota nämä kahden vuokratalon asukkaat asunnoissaan päivästä päivään elivät.

<sup>122</sup>

Joensuun evankelis-luterilaisen seurakunnan rippikirja 1931 – 1940, JoMA.



### 3 ASUINOLOSUHTEET VUOKRATALOISSA

#### 3.1 Räkättilän ja vanhan sairaalarakennuksen asuinolosuhteet

Vanha sairaalarakennus oli valmistunut jo vuonna 1865, eli sillä oli ikää tutkimusajanjakson alussa 67 vuotta. Rakennus oli alun perin tehty vain väliaikaiseksi sairaalaksi, mutta tämä väliaikaisuus kesti 31 vuotta, vasta vuonna 1896 Joensuun sairaala siirtyi uusiin tiloihin. Tästä vuodesta lähtien rakennus toimitti kaupungin vuokra-asunnon virkaa. Asukkaita sinne riitti huonompina aikoina enemmän ja parempina vähemmän, tutkimusajanjaksoni sattui suurelta osin huonompaan aikaan. Asuinhuoneistoja talosta löytyi kahdeksantoista, ja kukin käsittivät yhden kamarin ja keittokomeron. Rakennuksen ikä näkyi 1930-luvulla jatkuvina ongelmina huoneistojen kunnan kanssa, tästä kertoo maininta vuoden 1930 kunnalliskertomuksessa; vanhan sairaalarakennuksen korjaustili oli ylittynyt sen takia, että aina kun vanha vuokralainen talosta lähti, uutta ei saatu ilman asuinhuoneen pieniä korjauksia.<sup>123</sup>

Kuten aikaisemmin on mainittu, Räkättilä rakennettiin asiasta käydyin pitkällisen, yli kymmenen vuotta kestäneen väännön jälkeen vuonna 1931. Rakennuksen kustannusarvioksi oli alun perin laskettu 301000 silloista markkaa ja rakennusajaksi neljä kuukautta, työtä rakennustyömaa tarjosi kahdellekymmenelle työttömälle miehelle. Sisäasianministeriö myönsi Joensuun kaupungille lainaa työväenasuntorakennuksen rakentamista varten. Sekä rakennusaika että kustannusarvio ylittyivät, Räkättilä valmistui kyseisen vuoden heinäkuussa. Rahaa meni aiottua enemmän, 23853 markkaa ja 60 penniä päälle arvion. Vaikka rakennus olikin uusi, oli se kasattu kaupungin säästölinjaa mukailleen vanhoista aineksista. Hirret, pohjakivet ja muu vähänkin käyttökelpoinen tavara tuotiin purettavaksi tuomitusta Rantalan vaivaistalosta, tosin kaupunginhallituksen mukaan ne olivat ”täysin kelvollisia rakennusaineksia”. Niin tai näin, pystyssä 12 asuinhuoneiston rakennus kuitenkin pysyi ja ansaitsi vieläpä arvonimen kaupungin ensimmäisenä rivitalona.<sup>124</sup> Mielenkiintoinen

<sup>123</sup> Tarma 2003, 62 – 64; Joensuun kaupungin kunnalliskertomus 1930, 193. Joensuun kaupungin keskusarkisto.

<sup>124</sup> Tarma 2005, 123; Joensuun kaupungin kunnalliskertomus 1931, 29, 193. Joensuun kaupungin keskusarkisto.

yksityiskohta on se, että myös Helsingin kaupungin Pitkäsillan pohjoispuolella työväenasuntorakennusta kohden oli lämmitettäviä huoneita keskimäärin 12<sup>125</sup>.

Sijainniltaan nämä kaksi asuintaloa erosivat toisistaan huomattavasti. Vanha sairaalarakennus löytyi aivan kaupungin keskustan ytimestä, Kauppa- ja Siltakadun kulmasta, torin vierestä. Räkättilä taas rakennettiin silloisen kaupungin laidalle, osoitteeseen Sepänkatu 45 – 47. Muuten rakennukset olivat keskenään hyvin samankaltaisia. Niissä elettiin yhden huoneen asunnoissa, vanhan sairaalarakennuksen varustelutasoa paransivat pienet keittokomerot, Räkättilässä jokaisen huoneen nurkassa oli hella jolla hoidettiin niin ruokien teko kuin asunnon lämmitys.<sup>126</sup>

Talvisin asunnoissa, erityisesti Räkättilässä, oli kylmä. Tämä johti esimerkiksi siihen, että jokaisesta asuinhuoneesta löytynyt vesipiste oli lähes jatkuvasti jäässä. Nukkumapaikkana, ainakin niille ketkä sinne mahtuivat, toimi molemmissa asuintaloissa makuualkovi ja myös elintilaltaan niiden asunnot ovat olleet samaa luokkaa. Räkättilässä huonetilavuus oli jokaisessa asunnossa 30 neliometriä, vanhassa sairaalarakennuksessa lukema vaihteli asunnoittain, asettuen välille 27 – 33 neliötä. Kummassakin talossa oli yksi suuri ikkuna huonetta kohti, niiden mainitaan Räkättilässä olleen hyvin vetoisia. Valaistukseen oli käytettävissä sähköä. Ulkokuussit, yhteinen sauna, pesutupa sekä puuliiteri asukaskohtaisine säiliöineen kuuluivat molempien talojen pihapiiristä löytyvään varustukseen.<sup>127</sup> Hyvän työläiskodin vaatimuksiksi oli 1800-luvulla määritelty ”asuinhuone keittomahdollisuudella, komero, oma porstua ja ullakkoportaati, ullakko-osuus sekä kivijalassa sijaitseva iso puuvaja”<sup>128</sup>. Nämä ”vaatimukset” pyrittiin mahdollisimman tarkasti täyttämään myös 1930-luvun Joensuussa.

Miten Joensuun kaupunki sitten huolsi asuintalojaan? Kaupungin kunnalliskertomuksista löytyvät ne korjaukset, joita asunnoille on kunakin vuonna tehty. Vanhan sairaalarakennuksen on jo mainittu joutuneen asuinhuonekohtaisesti huollettavaksi aina vuokralaisen vaihtuessa. Muutenkin tämä rakennus on saanut nauttia kaupungin huolenpidosta selkeästi Räkättilää enemmän. Ymmärrettävän syyn tähän tietenkin muodostaa se, että rakennus sijaitsi yhdellä kaupungin keskeisimmistä paikoista, joten ainakin sen julkisivusta on ollut pakko huolehtia. Ensimmäinen maininta

---

<sup>125</sup> Waris 1932, 209.

<sup>126</sup> Joensuun maistraatin rakennuspiirustusarkisto, JoMA.

<sup>127</sup> Joensuun maistraatin rakennuspiirustusarkisto, JoMA; Tarma 2005, 123.

<sup>128</sup> Markkola 1994, 134.

korjauksista on vuodelta 1932, silloin vanhalle sairaalarakennukselle on järjestetty uusi vesiposti<sup>129</sup>. Seuraavan kerran korjauksista löytyy maininta vuoden 1935 kertomuksesta, silloin vanhassa sairaalarakennuksessa on uusittu aidat, korjattu sekä tervattu vesikatot sekä suoritettu ”välttämättömät” korjaukset uuneissa. Kustannuksiltaan koko paketille tuli hintaa 50500 markkaa, samaan aikaan Räkättilässä on maalattu lattiaita, jolle hintaa on kertynyt 2000 markkaa.<sup>130</sup>

Sama linja jatkuu myös myöhemmin vuosina. Vanhan sairaalarakennuksen katto on pitänyt tervata jälleen vuonna 1936, samoin uunit on korjattu. Räkättilän kohdalla on kyseiseltä vuodelta maininta, että 15000 markan vuosittaisesta määrärahasta 4500 markkaa siirtyy seuraavalle vuodelle. Sairaalarakennuksessa on ilmeisesti ollut vuotavan katon kanssa suuria ongelmia, terva ei ole enää riittänyt vaan se on pitänyt vuonna 1937 sivellä ”mexfaltilla” ja tämä on maksanut 5371 markkaa 75 penniä. Räkättilässäkin on ensimmäistä (ja viimeistä) kertaa tutkimusajanjaksolla laitettu rahaa kunnolla palamaan; seinien yläosat peitettiin Enso-tapetilla ja ikkunakarmit, lattiat, ovet sekä seinät maalattiin. Kustannuksia kertyi 9500 markkaa, joten edellisvuoden säästäminen on kannattanut mahdollistaen tämän luokan remontin.<sup>131</sup>

Rahallisesti kaupunki on siis panostanut vuosina 1932 – 1938 huomattavasti enemmän vanhan sairaalarakennuksen kunnossapitoon. Yksi ilmeinen tekijä tälle on tietenkin se, että asunto oli paljon vanhempi kuin Räkättilä, joten korjaustarvetta on ollut enemmän. Toisaalta myös Räkättilä oli rakennut suurimmalta osin vanhoista ainesosista. Jos asian haluaa niin tulkita, voi korjausten tasolla nähdä sen, että vanha sairaalarakennus asukkaineen oli enemmän vuokranantajan, eli Joensuun kaupungin suosiossa. Tällä kohtaa yhteys on kuitenkin hatara.

Seuraavaksi mittaan talojen elinolosuhteet Heikki Warikselta omaksumallani aikalaismetodilla. Siinä lasketaan ensin asunnon kuutiotilavuus, joka jaetaan asunnon asukkaiden lukumäärällä. Vuonna 1930 asiantuntijoiden mukaan 20 kuutiometriä ilmatilavuutta asukasta kohden oli terveydellinen minimi.<sup>132</sup> Räkättilän ja vanhan sairaalarakennuksen molempien neliötilavuuden voidaan katsoa olleen 30 neliometriä. Myös huonekorkeus oli molemmissa asuintaloissa sama, 2,5 metriä. Näin saamme yksikertaisella laskutoimituksella asuinhuoneiden kuutiotilavuudeksi sekä

---

<sup>129</sup> Joensuun kaupungin kunnalliskertomus 1932, 135. Joensuun kaupungin keskusarkisto.

<sup>130</sup> Joensuun kaupungin kunnalliskertomus 1935, 205. Joensuun kaupungin keskusarkisto.

<sup>131</sup> Joensuun kaupungin kunnalliskertomus 1936, 245; Joensuun kaupungin kunnalliskertomus 1937, 219.

Joensuun kaupungin keskusarkisto.

<sup>132</sup> Waris 1932, 239.

Räkättilässä että vanhassa sairaalarakennuksessa 75 kuutiometriä<sup>133</sup>. Räkättilässä keskimääräinen yhden asuinhuoneen asukasluku on ollut vuosina 1932 – 1938 kuusi henkilöä, vanhassa sairaalarakennuksessa kolme<sup>134</sup>. Räkättilässä ilmatilavuutta yhtä henkilöä kohden on siis keskimäärin ollut  $75 : 6 = 12,5$  kuutiometriä, vanhassa sairaalarakennuksessa taas  $75 : 3 = 25$  kuutiometriä.

Tämä tulos muodostaa suurimman talojen välisen eron tähänastisessa tutkielmassa. Henkilökohtainen ilmatilavuus on vanhassa sairaalarakennuksessa ollut puolet suurempi kuin Räkättilässä. Lisäksi se ylittää aikalaisminimin selvästi, kun taas Räkättilä jää siitä 7,5 kuutiometriä. Näiden lukemien vaikutus asuinolosuhteisiin on huomattava, niiden voidaan katsoa olleen vanhassa sairaalarakennuksessa selkeästi paremmat, huolimatta siitä otetaanko muut tutkielman asuinolosuhteita koskevat asiat huomioon. Riittävän puhtaan ilman merkitystä ihmisen terveydelle on hankala käydä kenenkään kiistämään. Tosin muualla asuinolosuhteet ovat olleet vielä Räkättilääkin huonommat; Helsingissä oli paljon työväenasuntoja, joissa ei ylletty edes 10 kuutiometrin henkilökohtaiseen ilmatilavuuteen. Waris toteaa, että monet työväenasuintalot eivät pääkaupunkiseudulla vastanneet vähäisimpiäkään terveydellisiä vaatimuksia. Paljon paremmin eivät asiat olleet Joensuussakaan.<sup>135</sup>

Minkälaista tämän kaltainen asuminen oli yleisemmin muihin kaupunkeihin ja niiden työläisiin verrattuna? Pirjo Markkola mainitsee Tampereen työväestön arvostaneen keittiön kamarin huoneistoja ja asumisen ahtauden olleen tyypillistä työväestön perhe-elämälle. Työväestö ymmärsi joka puolella Suomea, että tiukan paikan tullen asumisesta oli helpointa tinkiä.<sup>136</sup> Yhteiskunnan silmissä tämä nähtiin vaarallisena, todettiin että työväestön asunnot eivät luoneet edellytyksiä viihtyisälle perhe-elämälle, mikä aiheutti huolta. Keskustelu työläisperheistä käytiin nimenomaan asuntokysymyksenä, eikä siinä juuri keskitytty perheisiin. Työläisten heikon asumistason nähtiin uhkaavan perheinstituutiota ja sitä kautta koko yhteiskuntaa kauaskantoisin seurauksin. Toisaalta ylempien luokkien ylenkatseesta kertoo seuraava lainaus Tampereen työväenasuntokomitean selonteosta vuodelta 1912: ”Epäjärjestys, likaisuus ja huono ilma johtuvat asukkaista ja asuntojen

---

<sup>133</sup> Joensuun maistraatin rakennuspiirustusarkisto. JoMA.

<sup>134</sup> Katso taulukko 2, sivu 23.

<sup>135</sup> Waris 1932, 242.

<sup>136</sup> Markkola 1994, 71, 77.

ahtauteenkin he ovat osasyllisiä”. Joensuun kaupungin edustajien lausunnoista Räkättilästä on havaittavissa samaa asennetta.<sup>137</sup>

Järkeen käyvänä uhkana yhteiskunnalle työväen asuinolot nähtiin silloin, kun ne tiedostettiin terveydelle vaaralliseksi ja esimerkiksi suureen lapsikuolleisuuden johtaviksi. Näiden olojen parantamisessa työläisperheiden äidit asetettiin suureen vastuuseen: kodinhoitotaidot olivat työläisnaisen yhteiskunnallinen mitta. Tästä kertoo vuoden 1913 mietelause, jälleen Tampereen työväenasuntokomitealta: ”Köyhinkin äiti voi suoda lapsilleen raitista ilmaa, valoa ja puhtautta”.<sup>138</sup> Sitä voi miettiä, miten köyhät äidit näitä asioita Räkättilässä lapsilleen soivat, vetoisasta ikkunasta tai heikosta sähkölampusta tulevassa valossa, tunkkaisessa monen ihmisen hengityksen täyttämässä huonessa.

Heikki Wariksen mukaan työväestön asumistottumukset eivät varsinaisesti olleet ylelliset eikä niitä ollut vaikea täyttää. Helsingin kaupungin viranomaiset eivät myöskään asettaneet työväenasunnoille suuria vaatimuksia. Siellä kaupungin politiikka suosi huonoa ja halpaa rakentamista. Samaa tapaa näytti myös Joensuun kaupunki noudattavan, tähän viittaa Räkättilän rakentaminen purettavaksi tuomitun talon aineksista. Työläiskodeille oli yleistä kosteus, home, vetävät ikkunat ja hyvin huono ilma. Toisaalta asuinhuoneen päätarkoitus köyhälle kansalle oli tarjota edes jotain suojaa pakkasta ja kylmää vastaan. Taloja ei juurikaan sisustettu ahtauden takia, myös ruokavarastot pysyivät samasta syystä johtuen pieninä. Vertailukohtana voidaan kuitenkin esittää, että myös suomalaisella maaseudulla tyypillisin tapa asua oli yhden tuvan asunto, ja ankeat asuinolot olivat arkipäivää sielläkin. Lisäksi Joensuussa asuttiin muutenkin ahtaasti, keskimääräinen asukasluvu kiinteistöä kohden oli maan korkeimpia<sup>139</sup>. Suoritettaessa vertailua ulkomaiden asuinoloihin huomataan, että esimerkiksi Tukholman kaupungissa vain 1/7 osa työläisistä asui yhden huoneen asuinnoissa. Kyseessä oli siis leimallisesti suomalainen tapa.<sup>140</sup>

Räkättilä oli mitä suurimmassa määrin asukkaidensa lisäksi myös elinolosuhteiltaan tyypillinen työväenasuntorakennus, kun sitä verrataan Tampereen ja Helsingin vastaaviin. Vanhassa sairaalarakennuksessa on asumisen taso ollut selkeästi parempaa, vaikka huonekoko on ollut samaa luokkaa Räkättilän kanssa. Kun ilmatilavuutta on riittävästi, häviää myös muiden ongelmien, kuten

<sup>137</sup> Markkola 1994, 36, 134, 140, 145.

<sup>138</sup> Markkola 1994, 148, 183, 195.

<sup>139</sup> Ahonen 1986, 196.

<sup>140</sup> Waris 1932, 194, 249, 270, 273.

kosteuden, homeen ja niiden aiheuttamien sairauksien riski huomattavasti. Heikki Waris vaatii lukijaansa numeroiden ja tilastojen lisäksi eläytymään tähän ahtaiden asuntojen maailmaan, jotta voi edes jollain tavalla omakohtaisesti tajuta, mitä edellä mainittu asumistaso merkitsi. Nykypäivästä käsin tarkasteltuna elinolosuhteita Räkättilässä on lähes mahdoton ymmärtää, kun se jo vanhan sairaalarakennuksen kohdalla on vaikeaa. Esimerkiksi tutkielman kirjoittajan 22 neliön asunto on nykyisen mittapuun mukaan yhdellekin henkilölle pieni.<sup>141</sup>

### 3.2 Asuntojen vuokrat vuosina 1932 – 1938

Aikaisemmin tutkielmassa on mainittu, että Räkättilän vuokrat asetettiin aluksi liian korkeiksi eikä taloon tämän takia löytynyt asukkaita. Lähemmin tarkasteltuna vuokrakehitys on mennyt seuraavalla tavalla. Vuodelta 1931 olevissa, alkuperäisissä vuokrasäännöissä talon eteläisellä puolella olevat huoneistot, yhteensä viisi kappaletta, ovat lähteneet 230 markalla kuukaudessa, kun taas pohjoissivustan viisi asuntoa ovat olleet 5 markkaa halvempia. Kahdesta päätyasunnosta on pitänyt maksaa enemmän, 235 markkaa kuukaudessa. Nämä vuokrat huomattiin liian korkeiksi, ja kun yleinen vuokrataso kaupungissa oli samaan aikaan laskenut yli 10%, alennettiin vuokrat eteläisellä sivustalla 200 markkaan, pohjoisella sivustalla 195 markkaan ja päädyissä 205 markkaan. Sitten asunto alkoikin jo täyttyä. Vanhasta sairaalarakennuksesta ei ole käytettävissä yhtä tarkkaa aineistoa, mutta vertailukohtaa tarjoaa tieto saman vuoden kunnalliskertomuksesta, jonka mukaan asioitsija Asikaisen vuokraa on alennettu 180 markasta 130 markkaan.<sup>142</sup>

Räkättilän vuokria on jouduttu pudottamaan jälleen vuonna 1932. Eteläisen sivustan asunnot ovat laskeneet hintaluokkaan 175 markkaa kuukaudessa, pohjoisen taas 165 markkaan. Päädyistä joutuu maksamaan 180 markkaa. Perusteluiksi vuokran alennuksille mainitaan että asukkaat ovat vähävaraisia varatyöläisiä ja se, että asuinrakennus on jälleen vaarassa tyhjentyä, ellei vuokria lasketa. Vanhassa sairaalarakennuksessa on vuonna 1933 laskettu leski Leppäsen vuokraa 200 markasta 175 markkaan.<sup>143</sup> Kun muistamme tutkielman aikaisemmassa osassa mainitun, että vanhan

---

<sup>141</sup> Waris 1932, 243.

<sup>142</sup> Joensuun kaupungin kunnalliskertomus 1931, 124 – 127. Joensuun kaupungin keskusarkisto.

<sup>143</sup> Joensuun kaupungin kunnalliskertomus 1932, 135; Joensuun kaupungin kunnalliskertomus 1933, 115. Joensuun kaupungin keskusarkisto.

sairaalarakennuksen huonekoko vaihteli, selittyy sillä myös vaihtelu vuokramäärissä. Lisäksi, toisin kuin Räkättilän tapauksessa, kaupunki on ollut halukas auttamaan talon vähävaraisimpia asukkaita, kuten tätä leskeä. Tämä ei ole mikään ihme, myös tuohon aikaan lesken oikeutta yhteiskunnan apuun pidettiin kiistattomana<sup>144</sup>.

Muita mainintoja vuokrien alennuksista tai korotuksista ei kunnalliskertomuksissa ole, joten ne ovat pysyneet samalla tasolla vuoteen 1938 asti. Sen sijaan muun laisia mainintoja asuntoihin liittyvistä maksuista löytyy. Räkättilän alkuperäisissä vuokrasäännöissä oli määritelty perittäväksi talousvedestä kuukaudessa aikuiselta kolmen markan ja yli 10-vuotiaalta lapselta yhden markan maksu. Saunavedestä piti yhden henkilön maksaa yksi markka jokaista saunomiskertaa kohden ja pesutupavedestä samoin yksi markka perheenjäseneltä pesukertaa kohden, myös vanhassa sairaalarakennuksessa käyttövedestä maksettiin samanlaisia maksuja. Muutenkin Räkättilän vuokrasäännöissä noudatettiin tiukkaa linjaa, muun muassa ammattimainen pyykinpesu pesutuvassa oli kielletty, samoin kuin asukkien pitäminen ilman joka kerta erikseen anottavaa kaupunginhallituksen lupaa.<sup>145</sup> Tämän takia talossa ei muuten näitä työläiskodeissa niin yleisiä asukkeja juuri esiintynyt. Kun otetaan huomioon että vähävaraisten työläisten yleisimpiä lisätulohankkimiskeinoja oli pyykinpesu ja asukkien pitäminen, rajoitti Joensuun kaupunki heidän toimeentulon keräämistään huomattavasti<sup>146</sup>.

Tällaisista olosuhteista toki valitettiin. Vuonna 1932 ovat palokersantti Mäki ja paloalikersantti Kaartinen anoneet vanhan sairaalarakennuksen käyttöveden sisällyttämistä luontaisetuihin, tullen kaupunginhallituksen taholta hylätyksi. Seuraavana vuonna on koko Räkättilän asuinkunta hakenut kuukausittaiseen vuokraan 50 markan alennusta ja käyttövesien sisällyttämistä samaan kuukausivuokraan. Kaupunginhallitus on jättänyt hakemuksen huomioon ottamatta. Vuonna 1935 on köyhäinlaitoslautakunta vielä ehdottanut asukkaiden vähävaraisuuden takia vuokrien alentamista ”ainakin 150 markkaan”. Kaupunginhallitus jätti tämänkin ehdotuksen ”huomioon ottamatta”. Perusteluina on molemmissa huomioon ottamattomissa tapauksissa käytetty sitä, että vuokrien maksussa on koko talon suhteen jatkuvia ongelmia ja että täysin työkykyiset ihmiset jättävät vuokransa köyhäinhoidon maksettaviksi.<sup>147</sup> Ulkopuolisen silmin tarkasteltuna tämä tuntuu

<sup>144</sup> Markkola 1994, 109.

<sup>145</sup> Joensuun kaupungin kunnalliskertomus 1931, 124 – 125.

<sup>146</sup> Markkola 1994, 90 – 91.

<sup>147</sup> Joensuun kaupungin kunnalliskertomus 1932, 135; Joensuun kaupungin kunnalliskertomus 1933, 115; Joensuun kaupungin kunnalliskertomus 1935, 128. Joensuun kaupungin keskusarkisto.

oudolta, molemmat argumentit tuntuvat enemmänkin perusteluilta vuokran laskemiseksi kuin sen pitämiseksi samana. Huomioitavaa on myös, että vanhan sairaalarakennuksen asukkaiden vuokranmaksusta ei löydy vuosien 1930 – 1938 kunnalliskertomuksista mitään huomautettavaa<sup>148</sup>.

Heikki Waris käyttää tutkimuksessaan Pitkäsillan pohjoispuolen asuinoloista menetelmää, jossa lasketaan kuutiometriltä maksettu keskivuokra<sup>149</sup>. Ottaen huomioon asioitsijan ja lesken tapaukset, sekä Räkättilän alkuaikojen vuokranalennukset, voidaan ajatella, että Räkättilän ja vanhan sairaalarakennuksen 75 kuutiometrin huoneista maksettiin vuosina 1932 – 1938 keskimäärin 175 markan kuukausivuokraa. Tämä tarkoittaa sitä, että keskimäärin kuutiometriltä maksettu hinta oli 2,3 markkaa. Tämä on varmasti tuntunut kovalta summalta, ainakin Räkättilän täyteen ahdetuissa, huonon ilman täyttämässä huoneissa.

Vuokrista valittaminen ja niiden maksamatta jättäminen oli normaalia muissakin 1930-luvun suomalaisissa kaupungeissa. Tampereella mainitaan olleen vuonna 1931 suuria vuokrien perimisvaikeuksia, syynä tähän mainitaan perheiden päämiesten pitkään jatkunut työttömyys. Todetaan myös, että tamperelaisissa työläisperheissä vuokrien maksu jäi asioiden tärkeysjärjestyksessä listan loppupäähän, varsinkin kaupungin vuokrataloissa. Tilanne oli nurinkurinen, kaupunki maksoi vuokra-avustuksia köyhäinhoidosta, jotta asukkaat pystyivät maksamaan vuokransa kaupungille.<sup>150</sup> Räkättilän asukkaiden tilanne on ollut täysin samanlainen. Köyhäinhoitolautakunta on huolehtinut suurimman osan vuokranmaksusta ja tämä lienee ollut kaupunginhallitukselle punainen vaate. Tampereella oli monia satoja kaupungin vuokrataloja, Joensuussa kaksi. On aivan selvää, että jos jotain ongelmia ilmeni, ne joutuivat heti erityisen huomion kohteeksi. Joensuu oli kaupunkina aivan erilainen kuin Tampere.

### **3.3 Räkättilän ja vanhan sairaalarakennuksen kuolemantapaukset vuosina 1932 – 1938**

---

<sup>148</sup> Joensuun kaupungin kunnalliskertomukset 1930 – 1938. Joensuun kaupungin keskusarkisto.

<sup>149</sup> Waris 1932, 268.

<sup>150</sup> Peltola II 2008, 97 – 99.



Vuosina 1932 – 1938 Räkättilässä ja vanhassa sairaalarakennuksessa asuneiden keskuudessa sattui yhteensä viisi kuolemantapausta. Räkättilässä menehtyivät aikajärjestyksessä sekatyömies Seppäsen lapsi Urho 1.12.1933, sekatyömies Mononen 21.11.1935, seppä Herrasen vaimo Elina 6.5.1937 ja seppä Herranen itse 8.5.1937. Vanhassa sairaalarakennuksessa loppunsa kohtasi jo edellisessä alaluvussa mainittu asioitsija Asikainen, kuolinpäivä 4.5.1936. Kuolinsyyt muodostuivat seuraaviksi; Urho-lapsen vei keuhkokuume, Monosen sydänkohtaus, sepän vaimoineen niin ikään keuhkokuume ja asioitsija Airaksinen koki vanhuudesta johtuvan kuoleman.<sup>151</sup>

Kun tarkastellaan kuolemien syitä, voidaan kolme keuhkokuumeeseen kuollutta ottaa käsittelyyn pohdittaessa asuinolojen vaikutusta kuolemaan. Huomioitavaa on, että kaikki näistä tapauksista sattuivat Räkättilässä. Keuhkokuumeeseen kuolleista Urho oli reilu nelivuotias, seppä Herranen 48-vuotias ja hänen vaimonsa 43-vuotias. Vähävaraisten ihmisten Räkättilässä asumistaso on ollut todistetuksi heikompi, sitä on leimannut jatkuva huono ilma, kesällä kosteus, talvisin kylmyys. Nykypäivän mittareilla talo ei täyttäisi alkeellisimpiakaan terveystahtimuksia. Heikki Wariksen mukaan summa, joka luo terveydellisen elintason, muodostui 1930-luvun alussa seuraavista tekijöistä; asukasmäärä, asunnon ilman laatu ja ravinto. Terveydellisen tason mittareina tautisuus ja kuolleisuus kertovat paljon. Ja kuten näemme, Räkättilässä tätä on esiintynyt enemmän. Pitää muistaa että tutkimusaineistoon ei ole mahdollista saada tietoa muista kuin kuolemaan johtaneista sairastapauksista. On mielenkiintoista miettiä, paljonko talossa todellisuudessa sairasteltiin.<sup>152</sup>

Räkättilässä, jossa perheet asuttivat samaa huonetta, tällaiset kuolemaan johtaneet sairastapaukset muodostivat suuren riskin myös muille asunnon asukkailla. Urhon perheeseen kuului hänen lisäksi neljä henkilöä, sepän ja vaimonsa asunnossa asui neljä alaikäistä lasta<sup>153</sup>. Jokainen tietää, että kuumesairaudet tarttuvat helposti saman perheen jäseniin. Tartuntavaaraa ei ainakaan pienennä se tekijä, että perheenjäsenet asuvat kaikki huoneessa, josta löytyy hometta, kosteusvaurioita, vetoinen ikkuna ja ilmaa, johon kaikkien hengitykset sekoittuvat. Tätä taustaa vasten tarkasteltuna on kuitenkin yllättävää, että kuolleisuus ei noussut tämän suuremmaksi, varsinkin kun talossa asui paljon pieniä lapsia, joihin tämän kaltaiset sairaudet tarttuvat herkästi. Lapsikuolleisuus muodosti vielä tuolloin todellisen ongelman ja eniten sitä esiintyi nimenomaisesti vähävaraisen työväestön

---

<sup>151</sup> Joensuun evankelis-luterilainen seurakunta, rippikirja 1931 – 1940; Joensuun evankelis-luterilainen seurakunta, kuolleet 1935 – 1957. JoMA.

<sup>152</sup> Waris, 1934, 98.

<sup>153</sup> Joensuun kaupungin henkikirjat 1934, 1936, (Baa) Liperin kihlakunnan henkikirjoittajan arkisto.

asuttamissa, huonon asumistason leimaamissa taloissa. Waris toteaa, että missä oli paljon pikkulapsia, siellä myös kuolleisuus oli korkea ja että kulkutaudin aiheuttama kuolleisuus oli suurinta siellä, missä köyhää työkansaa asui eniten.<sup>154</sup>

Tähän verrattuna voisi siis vetää johtopäätöksen, että Räkättilän asuinolot eivät olleet huonoimmat mahdolliset. Toisaalta, myös Joensuun kaltaisessa pikkukaupungissa taudit ja niiden leviämistä ovat olleet nähtävästi paljon vähäisempiä kuin Helsingissä. Huomionarvoista on esimerkiksi se, että tuon ajan todellista kansantautia, tuberkuloosia ei kuolemansyiden joukosta löydy. Tosin sekkin on keuhkotauti, joten yhteydet keuhkokuumeeseen ovat suuret. Keuhkotauti oli suuri ongelma myös Tampereella, siellä huonoista asuinoloista johtuva keuhkotauti ja sen voittaminen oli ajankohtaista koko ajan vuosina 1914 – 1939<sup>155</sup>. Helsingin kaupungin Pitkäsillan pohjoispuolella pikkulasten yleisin kuolinsyy on ollut ”mahasuolitulehdus”, mitä ei ainakaan kuolemaan johtaneesti Räkättilässä esiintynyt. Vuosina 1926 – 1930 kuolleisuus 1000 asukasta kohti on koko maassa ollut 13,9 %.<sup>156</sup> Myös tähän verrattuna Räkättilän ja vanhan sairaalarakennuksen ihmiset jäivät kauaksi keskiarvosta. Taloissa asui kyseisenä aikana 170 ihmistä, joista kuoli viisi. Tämä tekee 3 % kokonaismäärästä<sup>157</sup>.

Ravinnon määrä on terveyteen suuresti vaikuttava tekijä. Valitettavasti meillä ei ole käytössä tarkkoja tietoja siitä, mitä Räkättilässä syötiin. Heikki Waris toteaa helsinkiläisen työläisperheen ruokalistan koostuneen leivästä, kahvista, keitosta, puurosta, kalasta, oluesta ja maidosta. Hyvin samanlaisia aineksia on varmasti syöty Joensuussakin. Työväestön ravitsemus oli yksipuolista, tällä oli suuri vaikutus terveyteen ja ruumiilliseen kehitykseen, leivän laadun vaikutus väestön terveyteen ja työvoimaan oli kaikkein suurin. Tässä kohtaa on myös hyvä huomioda, että pääravintoaineet maito, liha ja leipä olivat harvoin moitteettomia terveydelliseltä kannalta. Joten on perusteltua sanoa, että asumisolosuhteiden lisäksi Räkättilän asukkaiden terveyttä on uhannut myös heikko ruuan laatu. Työväestölle ruuan määrä oli kuitenkin laatua tärkeämpää.<sup>158</sup>

Inhimillistä tuskaa nämä kuolemat ovat aiheuttaneet paljon. Asioitsija Asikaiselta jäi vaimo ja kaksi täysi-ikäistä lasta. Sepältä ja vaimoltaan jäi viisi alaikäistä lasta, jotka siirtyivät pyykkäriin

---

<sup>154</sup> Waris 1934, 105, 149.

<sup>155</sup> Peltola II 2008, 94.

<sup>156</sup> Waris 1934, 118, 134, 136.

<sup>157</sup> Katso sivut 31 – 32.

<sup>158</sup> Waris 1934, 27 – 53.

elätettäväksi<sup>159</sup>. Vaikka lapsikuolleisuus oli tuohon aikaan yleistä, on Urhon kuolema ollut sekatyömies Seppäsen perheelle varmasti kova isku. Sekatyömies Monoselta jäi jälkeensä vaimo ja seitsemän alaikäistä lasta, joista vaimo joutui yksin huolehtimaan. Hyvin hän lapsistaan näyttää huolehtineen, Heikki Tarma mainitsee yhden Monosen pojista edenneen jääpallossa myöhemmin maajoukkue-tason pelaajaksi asti ja hänen kahden veljensäkin pelanneen sekä jalkapalloa että jääpalloa Joensuun edustusjoukkueissa<sup>160</sup>. Ahtaat asuinolot, huono hengitysilmä ja yksipuolinen ravinto eivät siis kaikissa tapauksissa olleet liian haitallisia ruumiilliselle kehitykselle ja terveydelle.<sup>161</sup>

### 3.4 Räkättilä ja levottomuus

Alkuvuodesta 1938 keskusteltiin Joensuun kaupunginvaltuustossa mahdollisesta uuden kunnallisen työväenasuntorakennuksen rakentamisesta. Ehdotuksen vähintään kymmenen kamaria sisältävästä asunnosta oli pannut vireille SDP:n valtuutettu Aukusti Kärkkäinen. Kaupunginhallitus oli tilannut ehdotusta silmällä pitäen terveydenhoitolautakunnalta, lastensuojeluosastolta ja huoltolautakunnalta lausunnot Räkättilästä perusteiksi sille, kannattiko uutta asuintaloa rakentaa vai ei. Kaikki nämä antoivat asiasta kielteisen mielipiteen. Terveydenhoitolautakunta perusteli kantaansa niillä huonoilla kokemuksilla, mitä kaupunki oli asunnosta saanut. Lastensuojeluosasto totesi, että Sepänkatu 45 – 47 olevasta talosta on se kokemus, että lasten siveelliset hairahdukset siellä ovat vaikuttaneet toisiin lapsiin epäedullisesti. Huoltolautakunta tyrmää ehdotuksen lauseella, jonka mukaan ei ole tarvetta toiselle talolle, jossa työkykyiset henkilöt jättävät tarkoituksella vuokransa köyhäinhuoltolautakunnan maksettaviksi. Ei mitenkään yllättäen kaupunginhallitus yhtyi täysin annettuihin lausuntoihin ja ehdotus raukesi 8.3.1938. Aukusti Kärkkäisen mainitaan vastustaneen päätöstä voimakkaasti.<sup>162</sup>

Näin voimakas yksimielisyys tuskin lienee millään lailla täysin perusteetonta. Mutta antavatko vuosien 1932 – 1938 kunnalliskertomukset mitään muuta sen tueksi? Vuonna 1933 on Räkättilän

---

<sup>159</sup> Joensuun raastuvanoikeus, perunkirjat 1935 – 1937 (Eb). JoMA.

<sup>160</sup> Tarma 2005, 124.

<sup>161</sup> Joensuun kaupungin henkikirjat 1934 – 1938, (Baa) Liperin kihlakunnan henkikirjoittajan arkisto.

JoMA.

<sup>162</sup> Joensuun kaupungin kunnalliskertomus 1938, 27 – 29. Joensuun kaupungin keskusarkisto.

asukkaiden anomus vuokrien alentamisesta hylätty sillä perusteella, että useimmilta vuokralaisilta ei oltu saatu mitään vuokramaksuja. Vuonna 1935 rahatoimisto on vuokranalennusta koskevan käsittelyn ohessa huomauttanut asuintalon vuokralaisten kesken vallitsevista riitaisuuksista ja siitä, että suurimmalta osalta talossa asuvien vuokranmaksusta huolehtii köyhäinhuoltolautakunta. Rahatoimisto on myös ehdottanut, että eniten riidanhaluiset asukkaat, joihin kuului neljä perhettä, häädetään asunnoistaan heti. Kaupunginhallitus on 17.9.1935 oikeuttanut rahatoimiston siinä tapauksessa, että riitoja vielä esiintyy, irtisanomaan pahimmat niskoittelijat ja hakemaan heille häätötuomion.<sup>163</sup> Muita mainintoja ei kunnalliskertomuksista ongelmista löydy, joten ilmeisesti pahimmatkin niskoittelijat ovat rauhoittuneet. Huomioitavaa on, että rippikirjoistakaan ei löydy asukkaiden kohdalta huomautuksia rikkeistä johon he olisivat syyllistyneet<sup>164</sup>

Työväenasuintaloissa on asukkaiden vaihtuvuus yleensä ollut suurta ja häädöt arkipäivää. Helsingissä tavallisin syy on irtisanomiseen oli maksamaton vuokra ja siellä oli normaalia, että suuri osa asukkaista ei asunut samassa asunnossa yhtä vuottakaan<sup>165</sup>. Tämän takia on yllättävää huomata, kuinka vähäiseksi asukkaiden vaihtuvuus Räkättilässä tutkimusajanjaksolla osoittautui. Vuosien 1932 ja 1934 välillä vaihtuvuus on ollut kolme perhettä, 1934 – 1936 yksi perhe ja 1936 – 1938 kaksi perhettä, joista toinen on edellisessä alaluvussa mainittu, keuhkokuumeeseen kuolleiden seppä Herrasen ja hänen vaimonsa perhe<sup>166</sup>. Häätöuhkaa on selkeästi ollut ilmassa ja vuokria on varmasti jätetty maksamatta, mutta vaihtuvuus asukkaiden kesken on niin pientä, etteivät irtisanomiset olleet yleisiä, vaan melkein pä harvinaisia. Joensuun kaupunki on siis käyttänyt uhkaa tehokeinona laittaakseen asukkaita takaisin ruotuun.

Kaupunginhallituksen mukaan Räkättilän asukkaiden kesken vallitsi vuonna 1935 riitaisuuksia. Kalevi Ahonen toteaa, että positiivisia kokemuksia asuintalosta tuskin kertyi muille kuin niille jotka sinne pääsivät asumaan<sup>167</sup>. Tähän voidaan todeta, että riitaisuuksien vastapainoksi talon asukkaiden kesken vallitsi voimakas yhteenkuuluvuuden tunne. Heikki Tarman kirjassa mainitaan, että kesät ja talvet Räkättilän pojat pelasivat aina keskenään jotain pallopelejä. Talon naisista löytyy kuva yhteiseltä matkalta lasten kanssa neuvolaan. Asuintalon naapureiden mainitaan muistavan

<sup>163</sup> Joensuun kaupungin kunnalliskertomus 1933, 115; Joensuun kaupungin kunnalliskertomus 1935, 128. Joensuun kaupungin keskusarkisto.

<sup>164</sup> Joensuun evankelis-luterilainen seurakunta, rippikirja 1931 – 1940. JoMA.

<sup>165</sup> Waris 1932, 219 – 223.

<sup>166</sup> Joensuun kaupungin henkikirjat 1932 – 1938, (Baa) Liperin kihlakunnan henkikirjoittajan arkisto.

JoMA.

<sup>167</sup> Ahonen 1986, 195.

kaupungin vuokratalon asukkaita suurella lämmöllä ja mielihyvällä. Selviää myös, että monesta asuinrakennuksen lapsesta tuli työelämässä todellisia ammattilaisia ja että Räkättilä oli mainettaan parempi asuintalo. Näitä tietoja ja muistelmia kohtaan voi tietenkin esittää lähdekriittisiä vaatimuksia ja syyttää niitä turhasta nostalgiaista, mutta verrattuna kaupunginhallituksen yleiseen mielipiteeseen tai Kalevi Ahosen toteamukseen ne on syytä ottaa huomioon. Sen verran vahvasti nämä näkökannat eroavat toisistaan.<sup>168</sup>

Mistä tällainen sitten voisi johtua? Kalevi Ahonen mainitsee, että 1930-luvulla köyhäinapuun turvautuminen oli yhteiskunnan silmissä häpeällistä ja alentavaa, tämä suhtautuminen muuttui vasta toisen maailmansodan vuosina<sup>169</sup>. Ei siis mikään ihme, jos Räkättilään, jossa lähes kaikkien mainitaan turvautuneen köyhäinapuun, on suhtauduttu penseästi. Aikaisemmin on mainittu, että köyhäinhoitoon turvautuminen vuokranmaksussa ei ollut vierasta muuallakaan. Tampereella ongelmaksi muodostui se, että ihmisiä oli helppo saada köyhäinhoidon asiakkaiksi, mutta hankala siitä vieroittaa. Köyhät myös jaettiin ”kunniallisiin ja kunniaattomiin köyhiin”. Joensuun kaupungin kirjoissa Räkättilän asukkaat kuuluivat nähtävästi kunniaattomiin köyhiin.<sup>170</sup> Sille ei pahemmin uhrattu ajatusta, johtuiko köyhyys työttömyydestä, sairaudesta vai juoppoudesta.

Työläislapsiin ja heidän elämäänsä on kiinnitetty paljon huomiota myös muualla. Helsingissä nähtiin työläisasuntojen pihojen ja niissä vietetyn ajan jättäneen lasten ruumiilliseen terveyteen ja siveelliseen kehitykseen pysyviä vaikutuksia<sup>171</sup>. Myös Joensuussa lastensuojeluosasto nosti esille Räkättilän lasten siveelliset hairahdukset. Pitää muistaa, että tuohon aikaan siveellisyys oli laajempi käsite kuin seksuaalinen siveys; sillä tarkoitettiin kunniallista elämää, ahkeruutta, vastuuntuntoa, sekä huolenpitoa itsestä ja muista<sup>172</sup>. Tuskin Räkättilän lapset kovin pahasti siveellisesti hairahtivat, jos heidän joukostaan kasvoi menestyviä urheilijoita ja todellisia työelämän ammattilaisia. Lapset viettivät paljon aikaa keskenään ja tekivät asioita, joita muutkin lapset tekevät. Voidaan olettaa, että normaalit poikien kolttoset saivat helposti lisää huomiota, kun niiden tekijöiksi paljastuivat huonossa maineessa olevan Räkättilän lapset.

---

<sup>168</sup> Tarma 2005, 123 – 125.

<sup>169</sup> Ahonen 1986, 220.

<sup>170</sup> Peltola II 2008, 123, 168.

<sup>171</sup> Waris 1932, 210 – 212.

<sup>172</sup> Markkola 1994, 147.

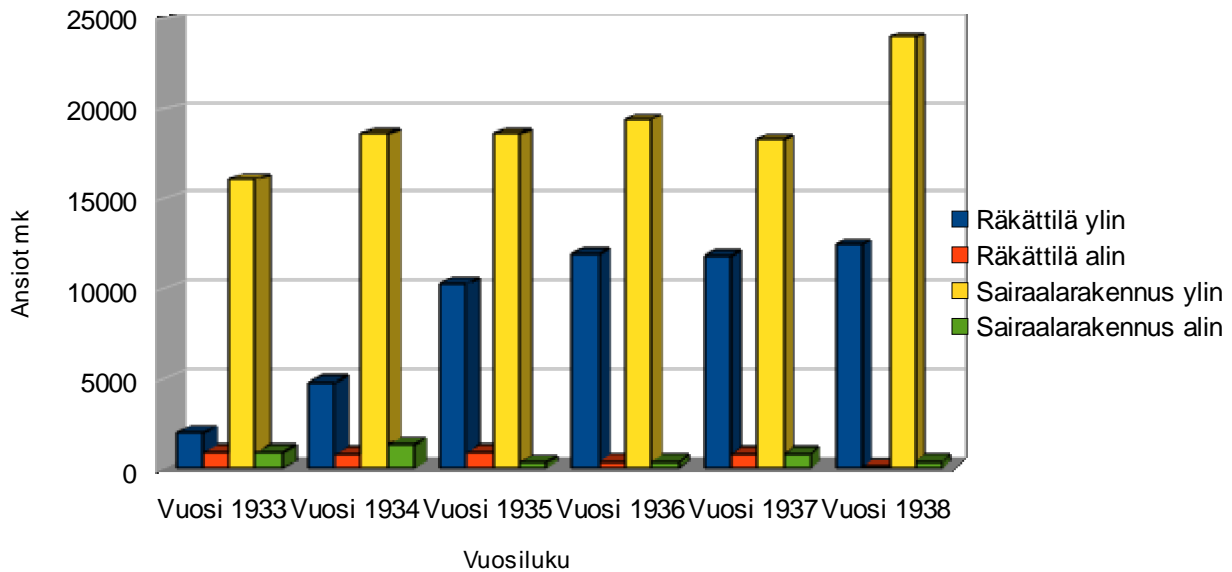
Tutkielmani tämä osa todistaa oikeaksi Tarman kirjan väitteen; Räkättilä oli mainettaan parempi asuinpaikka. Vaikka ongelmia on ollut, niitä on selkeästi virallisen tahon puolesta liioiteltu. Yhteiskunnalliset asenteet ja ajan henki olivat vain Räkättilän kaltaista asuintaloa vastaan. Muutos kuitenkin tapahtui pian. Kalevi Ahonen toteaa, että 1940-luvun Joensuussa asuntopula oli yhtä ajankohtainen kuin 1920-luvun alussa. Asenteet olivat kuitenkin ratkaisevasti muuttuneet, tilannetta yritettiin selvittää niin valtion, kaupungin kuin yksityisin voimin.<sup>173</sup>

## **4 VUOKRATALOJEN ASUKKAIDEN TOIMEENTULO**

### **4.1 Asukkaiden varallisuus vuosina 1933 – 1938**

Räkättilän ja vanhan sairaalarakennuksen asukkaiden varallisuuserot muodostuivat suurimmaksi eroksi heidän välillään. Asia ei kuitenkaan ollut niin, että Räkättilän ihmiset olivat köyhiä ja sairaalarakennuksen paremmin toimeentulevia. Myös talojen sisäiset tuloerot kasvoivat suuriksi.

Kuvio 5. Räkättilän ja vanhan sairaalarakennuksen asukkaiden ylin ja alin verotettu tulo 1933 – 1938.



Lähde: Joensuun kaupungin verotusluettelot 1933 – 1938. (Bfa 87 – 92) Joensuun kaupungin rahatoimisto. Joensuun kaupungin keskusarkisto.

Kuvio ja varsinkin sen kaksi ensimmäistä vuotta kertovat hyvin selkeää kieltä siitä, minkälainen varallisuusero talojen välillä vallitsi. Vuosina 1933 ja 1934 eniten ansainnut räkättiläläinen ei tienannut edes kolmasosaa siitä, mitä suurimmat tulot kerännyt vanhan sairaalarakennuksen asukas. Toinen kuvion paljastama seikka on kummankin talon suuri sisäinen eroavaisuus tulojen suhteen. Kun katsotaan ylimpiä ja alimpia tuloja, vanhassa sairaalarakennuksessa näiden kahden välinen skaala on laaja, mitä saattoi tutkielman antamien aikaisempien tietojen valossa odottaa. Hämmästyttävää se, että myös vähävaraisten työläisten asuintaloksi tiedetyssä Räkättilässä tuloerot suurimman ja pienimmän välillä muodostuivat näin suureksi vuodesta 1935 alkaen. Se on suhteessa lähes yhtä suuri kuin vanhan sairaalarakennuksen vastaava. Toinen yllättävä seikka on se, kuinka vähän talojen välinen alin tulo erosi toisistaan. Tämä muodostaa koko tutkielmaa ajatellen yhden harvoista yhtäläisyyksistä talojen välille. Kuviota tarkasteltaessa täytyy myös muistaa, että esimerkiksi työttömät ja lesket, joilla ei ollut verotettavia tuloja, jäivät sen ulkopuolelle, eli todellisuudessa varallisuuserot talojen asukkaiden kesken ovat olleet tätäkin suuremmat.<sup>174</sup>

<sup>174</sup> Joensuun kaupungin verotusluettelot 1933 – 1938, (Bfa) Joensuun kaupungin rahatoimisto. Joensuun kaupungin keskusarkisto.

Korkeimman verotettavan tulon nousujohtoinen kehitys on molemmissa taloissa havaittava ilmiö. Vanhan sairaalarakennuksen vuosien 1936 ja 1937 välinen pudotus muodostaa tästä ainoan poikkeuksen. Erityisesti Räkättilän kohdalla korkeimman verotettavan tulon nousu on vuosien 1933 – 1935 välillä ollut huima, se on aikavälillä yli kolminkertaistunut. Tämä, kuten yleinen kehitys, sopii koko maan samanaikaiseen kehityslinjaan. Jarmo Peltolan mukaan palkat Tampereella olivat alimmillaan vuosina 1931 – 1933. Jukka Taipale on selvittänyt Joensuun vieressä, Pielisensuun kunnassa sijainneen Penttilän sahan naispuolisten työntekijöiden palkkojen olleen alimmillaan vuonna 1931, miespuolisten 1933. Sekä Tampereella että Penttilän sahalta ansiokehitys on ollut Räkättilän ja vanhan sairaalarakennuksen asukkaiden tuloihin verrannollisesti nousujohteinen tästä eteenpäin vuoteen 1938 asti.<sup>175</sup>

Jos korkein talokohtainen tulo on koko ajan noussut, niin alin tulo ei ole seurannut samaa ylöspäin menevää suuntausta. Se on pysynyt alhaisena koko ajanjakson, pientä nousua on seurannut heti pieni lasku, merkittäviä muutoksia suuntaan tai toiseen ei ole tapahtunut. Yllättävää on huomioida, että alin tulo on ollut molemmissa taloissa ajanjakson pienin vuonna 1938, juuri silloin kun ylin tulo oli kummassakin talossa kaikkein suurin. Yleiseen 1930-luvun kehitykseen tämä ei sovi. Se vain vahvistaa yllättävää huomiota siitä, että myös vuokratalojen asukkaiden kesken vallitsivat suuret sisäiset tuloerot. Yhteiskunnan nousu lamasta ei tarkoittanut nousua kaikille. Jarmo Peltolan mukaan 1930-luvun laman aikana muotoutui palkkatyöstä syrjäytyneiden joukko, jolla vaikeudet löytää palkkatyöhön perustuva toimeentulomahdollisuus uudelleen jäivät pysyviksi<sup>176</sup>. Aikaisemmin on huomattu, että talot erosivat toisistaan. Nyt huomataan, että asukkaat erosivat toisistaan myös talokohtaisesti. Vanhassa sairaalarakennuksessa tämä ero muodostui paljon Räkättilää suuremmaksi. Näiltä osin tarkasteltuna ei voida puhua yhdestä, homogeenisesta Räkättilän tai vanhan sairaalarakennuksen ihmisjoukosta.

Poikkeuksia kuvioista löytyy vähän. Vanhan sairaalarakennuksen ylimmän tulon nousu vuodesta 1937 – 1938 on sen verran suuri, että se kannattaa huomioida. Mielenkiintoinen poikkeus on se, että alimmat tulot ovat olleet suurimmillaan vuonna 1934, eli aikana, jolloin nousu lamasta oli vasta hitaasti alkamassa. Vuokratalojen alimmat tulot sotivat myös tältä osin yleistä kehitystä vastaan. Näiden poikkeusten ulkopuolella tämän verotettavia tuloja vuosina 1932 – 1938 esittävän taulukon viesti on selkeä: molemmissa taloissa ajanjaksoa leimaavat tulojen sekä tuloerojen kasvu.

<sup>175</sup> Peltola II 2008, 47 – 48; Taipale 2003, 74.

<sup>176</sup> Peltola II 2008, 26.



Mitä selityksiä kuvion tietojen taustalta ja ulkopuolelta sitten löytyy? Jos se olisi tehty lukumäärävertailuna talokohtaisten veronmaksajien mukaan, ero vanhan sairaalarakennuksen eduksi olisi ollut huomattava. Esimerkiksi vuonna 1936 vain viidellä Räkättilän asukkaalla on ollut verotettavia tuloja, kun vanhasta sairaalarakennuksesta verokarhulle maksuvelvollisia löytyi 18. Kaikkein tasaisin vuosi tässä suhteessa on ollut 1938, silloin Räkättilässä ansioita on nauttinut 12 henkeä, vanhassa sairaalarakennuksessa 19. Talokohtainen ero on siis ollut myös tässä suhteessa suuri.<sup>177</sup>

—

Kun lasketaan keskimääräinen verotettava tulo kummassakin talossa, ero muodostuu jälleen suureksi ja vanhan sairaalarakennuksen eduksi. Suurimmillaan ero on ollut vuonna 1934, jolloin Räkättilän asukkaiden keskimääräinen verotettu tulo on ollut 1480 markkaa ja sairaalarakennuksen 6480 markkaa. Pienimmillään ero on ollut vuonna 1935, jolloin vanhan sairaalarakennuksen asukkaiden ansiokeskiarvo oli 4397 markkaa Räkättilän asujien 4267 markkaa vastaan. Tämä vuosi on kuitenkin poikkeus, muuten ero on pysynyt suurena. Vanhassa sairaalarakennuksessa oli enemmän veronmaksajia ja heidän tulonsa olivat Räkättiläläisiä kovemmat. Toinen Joensuun kaupungin vuokrataloista oli vähävaraisten työläisten rakennus, toinen ei.<sup>178</sup>

—

Mitä ammatteja nämä ylimpien ja alimpien tulojen kerääjät sitten edustivat? Räkättilän kohdalla eniten tienannut on ollut aina sekatyömies, vuodesta 1935 vuoteen 1938 vieläpä sama. Alinta tuloa tienannut räkättiläläinen on myös ollut sekatyömies vuosina 1933, 1934 sekä 1936. Muina vuosina alimmat tulot ovat menneet naisille: asiatyölle ja kauppa-apulaiselle.<sup>179</sup>

—

Kun kiinnitämme huomion vuonna 1935 – 1938 korkeimmat tulot keränneeseen räkättiläläiseen, sekatyömies Porkkaan, huomaamme hänen olevan talon mittakaavassa hyvin ainutlaatuinen yksilö. Ainakin mitä tulee ansiotuloihin. Hän on syntynyt vuonna 1906, asunut yhdessä leskiäitinsä ja sisartensa kanssa ja ansainnut yli 10000 markkaa joka vuosi 1935 lähtien. Huomioitavaa on, että vielä vuonna 1934 Porkka oli pienimmät ansiot kerännyt Räkättilän asukas. Hän on siis fyysinen esimerkki 1930-luvun puoliväliin sijoittuvasta lamasta nousemisesta. Muihin talon asukkaisiin

---

<sup>177</sup> Joensuun kaupungin verotusluettelot 1936, 1938, (Bfa) Joensuun kaupungin rahatoimisto. Joensuun kaupungin keskusarkisto.

<sup>178</sup> Joensuun kaupungin verotusluettelot 1933 – 1938, (Bfa) Joensuun kaupungin rahatoimisto. Joensuun kaupungin keskusarkisto.

<sup>179</sup> Joensuun kaupungin verotusluettelot 1933 – 1938, (Bfa) Joensuun kaupungin rahatoimisto. Joensuun kaupungin keskusarkisto.

verrattuna häntä on voinut pitää varakkaana, esimerkiksi vuonna 1936 hän on tienannut yksinään paljon enemmän kuin Räkättilän muut neljä kyseisenä vuonna veroja maksanutta yhteensä. Porkan tulot olivat silloin 11900 markkaa, muiden yhteenlasketut tulot jäivät 8900 markkaan. Vuonna 1938 hän ansaitsi 12400 markkaa, mikä oli sekatyömiehelle paljon.<sup>180</sup> Peltola mainitsee heidän tienanneen keskimäärin 10000 markkaa vuodessa kyseisenä aikana. Porkan ei ole tarvinnut hävetä tulojaan vertailussa muihinkaan ammattialoihin, teollisuuden työntekijän keskimääräinen vuosiansio oli samana vuonna 13 900 markkaa, Penttilän sahalla mies taas ansaitsi silloin 14 400 markkaa vuodessa.<sup>181</sup> Leskiäiti on varmasti ollut tyytyväinen, kun tällainen poika on kotona asunut.

Vanhassa sairaalarakennuksessa korkeimmat tulot on vuotta 1938 lukuun ottamatta hankkinut vesimaksuvalituksestaan jo aikaisemmin tutkielmassa esiin noussut palokersantti Mäki. Hänet on vuonna 1938 ohittanut kaupan alalla toiminut rouva Hilma Toropainen. Huomioitavaa siis on, että yhtenä vuonna nainen on ollut sairaalarakennuksen suurimman tulon saaja. Hilman mainitaan myös valittaneen verojensa suuruudesta jokaisena tutkimanani vuotena. Mäki on ansainnut parhaimmillaan vuonna 1936 19400 markkaa ja Toropainen vuonna 1938 24000 markkaa. Ero Räkättilän Porkkaan on huomattava, esimerkiksi vuonna 1938 lähes kaksinkertainen. Alimpia tuloja vanhassa sairaalarakennuksessa ovat saaneet 1933 sekatyömies, 1934 suutari, 1935 – 1936 palvelija, 1937 työläisnainen ja 1938 kotiapulainen. Kuten on mainittu, alimmat tulot eivät vanhan sairaalarakennuksen ja Räkättilän välillä juuri eronneet toisistaan.<sup>182</sup>

Tutkittaessa palokersantti Mäen tuloja, huomataan että ne eivät suuresti heitelleet vuosien 1933 – 1938 välillä. Hän on esimerkki Wariksen ja Peltolan huomiosta siitä, että valtion tai kunnan töissä olleet eivät juuri lamaa tunteneet. Heidän palkkansa ja työpaikkansa olivat taattuina ja takasivat varmuuden elämään, jollaista ei ulko- ja rakennustöissä olleilla sekatyömiehillä ollut<sup>183</sup>. Tällainen seikka on vaikuttanut siihen elämänlaatuun, mikä vanhassa sairaalarakennuksessa ja Räkättilässä vallitsi. Toisessa asioista on ollut varmuus, toisessa jatkuvat epävarmuus. Räkättilässä asui tutkimusjakson aikana monia sellaisia ihmisiä, jotka mainitaan kyllä henkikirjoissa, mutta ei

---

<sup>180</sup> Joensuun kaupungin henkikirjat 1932 – 1938, (Baa) Liperin kihlakunnan henkikirjoittajan arkisto. JoMA; Joensuun kaupungin verotusluettelot 1933 – 1938, (Bfa) Joensuun kaupungin rahatoimisto. Joensuun kaupungin keskusarkisto.

<sup>181</sup> Peltola II 2008, 59; Taipale 2003, 74.

<sup>182</sup> Joensuun kaupungin verotusluettelot 1933 – 1938, (Bfa) Joensuun kaupungin rahatoimisto. Joensuun kaupungin keskusarkisto.

<sup>183</sup> Peltola II 2008, 16; Waris 1932, 157.

kertaakaan vuosien 1933 – 1938 verotusluetteloissa<sup>184</sup>. Seuraavaksi siirryn tutkimaan sitä, minkälaiset toimeentuloedellytykset tässä alaluvussa mainitut tulot tai niiden puuttuminen takasivat vuosina 1930-luvun Joensuussa ja Suomessa.

#### 4.2 Räkättilän ja vanhan sairaalarakennuksen asukkaiden rahallinen toimeentulo

Toimeentulolliset edellytykset talojen välillä ja niiden asukkaiden kesken ovat eronneet huomattavasti toisistaan. Siinä missä toiset ovat voineet luottaa tulojensa riittävyteen, ovat toiset joutuneet järjestämään elämäänsä jatkuvasti köyhäinhoidon almujen varaan. Jukka Taipale on laskenut pro gradu- työssään suomalaisen 1930-luvun keskivertoperheen, johon kuului mies, vaimo ja neljä lasta, ruokakorin maksaneen Joensuun torilla vuonna 1933 6,99 markkaa. Tähän koriin on kuulunut maitoa, ruisleipää, vasikanlihaa, perunaa ja kalaa. Räkättilän keskimääräinen perhekokoo oli juuri tuo kuusi henkilöä, mutta rahaa vastaavanlaisen keskivertokorin ostoon heillä ei ole ollut. Räkättiläläisen keskimääräiset verotettavat tulot olivat vuonna 1933 1480 markkaa. Tuollaisista tuloista ei yksinkertaisesti osteltu kuvatun kaltaisia ruokakoreja. Samana vuonna vanhassa sairaalarakennuksessa keskimääräiset verotetut tulot ovat olleet 6480 markkaa, joista käytettäväksi on liennyt jo paljon enemmän. Lisäksi on muistettava, että vanhassa sairaalarakennuksessa perhekokoo oli keskimäärin kolme henkilöä, mikä on myös helpottanut toimeentuloa huomattavasti. Taipale mainitsee, että 1930-luvun Suomessa kuuden henkilön keskivertoperheen miespuolisen elättäjän tulot riittivät vain kaikkein välttämättömimpään. Räkättilässä suurimman osan rahat eivät riittäneet tähänkään.<sup>185</sup>

Maksettavan kuukausivuokran on todettu vuosina 1932 – 1938 olleen keskimäärin 175 markkaa<sup>186</sup>. Se kerrottuna kahdellatoista tekee 2100 markkaa, joka on tarkoittanut jo itsessään liian suurta laskua monelle räkättiläläiselle. Summaan voidaan lisätä vielä vesi-, lämmitys-, ja valaistuskulut. Ne, joilta

---

<sup>184</sup> Joensuun kaupungin henkikirjat 1932 – 1938, (Baa) Liperin kihlakunnan henkikirjoittajan arkisto. JoMA; Joensuun kaupungin verotusluettelot 1933 – 1938, (Bfa) Joensuun kaupungin rahatoimisto. Joensuun kaupungin keskusarkisto.

<sup>185</sup> Joensuun kaupungin verotusluettelo 1933, (Bfa) Joensuun kaupungin rahatoimisto. Joensuun kaupungin keskusarkisto; Taipale 2003, 84,85, 94.

<sup>186</sup> Katso sivu 42.

tulot ovat puuttuneet kokonaan, ovat joutuneet luottamaan koko summan maksussa köyhäinhoidon apuun.

Joensuun raastuvanoikeuden perunkirjoihin on merkitty summa, jonka henkilö kuollessaan jäi köyhäinhoidolle tai muille tahoille velkaa. Räkättilässä vuonna 1937 kuolleet seppä Herranen ja vaimonsa ovat olleet köyhäinhoidolle velkaa 14887 markkaa ja 60 penniä. Vuonna 1935 kuollut sekatyömies Mononen on jäänyt ruoka- ja maitokauppaan velkaa yhteensä 565 markkaa, lisäksi köyhäinhoidon velat ovat siirtyneet hänen vaimonsa kannettaviksi. Hautajaismaksut ja lääkärinpalkkiot on kuolleen vähävaraisuudesta johtuen suorittanut kunta. Myös vanhassa sairaalarakennuksessa vuonna 1936 kuollut asioitsija Airaksinen on jäänyt velkaa maanviljelijälle, ompelijalle sekä hautauskuluista ja lääkkeistä yhteensä 3050 markkaa. Tämä todistaa omalta osaltaan edellisen alaluvun huomion siitä, että myös vanhassa sairaalarakennuksessa asukkaiden toimeentuloedellytykset erosivat huomattavasti. Molemmissa taloissa osa pystyi elättämään itsensä ja perheensä, osa eli jatkuvasti velaksi perusmaksuista, kuten vuokrasta ja ruuasta lähtien.<sup>187</sup>

Räkättilän asukkaiden vähävaraisuudesta ja toimeentuloedellytyksistä kertoo realistisesti muiden asukkaiden tulotason vertailu sekatyömies Porkan verotettaviin tuloihin. Jos otetaan huomioon vuosittainen vuokra, keskivertoruokakorin hinta 6,99 markkaa päivässä, sekä muut mahdolliset maksut, voidaan alin mahdollinen toimeentulominimi asettaa pyöreästi 5000 markkaan. Sillä on saanut maksettua vuosittaisen vuokran sekä päivittäisen ruokakorin, eli kaikkein välttämättömimmän. Sekatyömies Porkan lisäksi yli 5000 markan verotettavia tuloja on nauttinut vuosina 1935 – 1937 yksi henkilö, vuonna 1938 kolme henkilöä. Vuosina 1933 – 1934 tällaisia tuloja ei ole ollut kellään, eli noina vuosina koko talon väestö on elänyt toimeentulon alarajojenkin alla. Vanhassa sairaalarakennuksessa yli 5000 markan tuloihin on vuonna 1933 yltänyt kuusi, 1934 kolme, 1935 neljä, 1936 seitsemän, 1937 kahdeksan ja 1938 yksitoista henkilöä. Nämä lukemat ovat taas yksi lisätekiä taloja erottavien joukossa. Eniten ansainnut sekatyömies on molempien talojen kyseistä ammattiryhmää edustavat huomioon ottaen ollut Porkka. Hänen kovimmat vuositulonsa ovat olleet 12400 markkaa, kun vanhan sairaalarakennuksen sekatyömiehistä eniten aikavälillä tienannut on jäänyt korkeimmillaan 11400 markkaan.<sup>188</sup>

---

<sup>187</sup>

Joensuun raastuvanoikeus, perunkirjat 1935 – 1937, (Eb). JoMA.

<sup>188</sup>

Joensuun kaupungin verotusluettelot 1933 – 1938, (Bfa) Joensuun kaupungin rahatoimisto. Joensuun kaupungin keskusarkisto.

Koko maan suhteen talojen, ja varsinkin Räkättilän tilanne on ollut ajanjaksolle tyypillinen. Suomessa oli vuonna 1933 eniten köyhäinhoidon työttömyyden vuoksi avustamia koko 1930-luvulla. Samana vuonna olivat tulot Räkättilässä olleet tutkimusjaksolla alhaisimmillaan. Yleistä apua ovat olleet varatyöt. Niiden lisäksi köyhäinhoidosta annettiin ruokaa, halkoja, vaatteita, rahaa ja maksusitoumuksia.<sup>189</sup> Näitä artikkeleita on moni Räkättilän asukas edes jonkinlaiset elämän edellytykset turvatakseen hakenut ja verotettavia tuloja katsottaessa myös vanhan sairaalarakennuksen asukkaista on osa joutunut avustuksiin turvautumaan. Toisaalta tuon ajan Joensuussa tässä ei ole ollut mitään erikoista. Kalevi Ahonen mainitsee että 1930-luvulla kaupungin henkikirjoitetusta väestä noin 10 prosenttia oli tavalla tai toisella köyhäinhoidon avun piirissä. Kaupungissa työttömyys oli suuri ongelma, erityisesti vuosina 1933 ja 1934.<sup>190</sup>

Tampereella työttömät pyrkivät elättämään itsensä ja perheensä mieluummin varatöillä kuin köyhäinhoidon avustuksilla. Muistamme Joensuun kaupungin kritisoineen Räkättilän asukkaita siitä, että nämä eivät työkykyisyydestään huolimatta halunneet töihin. Tutkittaessa Räkättilän asukkaiden verotettavia tuloja, tai lähinnä niiden puutetta, voidaan todeta että tällainen mielipide on ollut helppo muodostaa. Eri asia on, kuinka perusteltu se on ollut työttömyyden pahoin vaivaamassa kaupungissa. Varatyöt eivät olleet normaalia työtä, vaan sen ajan sosiaaliturvaa. Varatyöläinen ansaitsi 24 viikon työllä Tampereella kaupungilta 5760 markkaa ja valtiolta 4032 markkaa vuonna 1932. Jos tutkitaan verotusluetteloiden antamia tietoja, niin vuosina 1933 – 1938 monen Räkättilän ja vanhan sairaalarakennuksen sekatyömiehen vuotuiset tulot osuvat tähän haarukkaan, eli ne, jotka ovat töihin päässeet, ovat usein kuuluneet vähävaraisiin varatyöläisiin.<sup>191</sup>

Pirjo Markkolan mukaan toimeentulominimi tarkoittaa sitä, että henkilö ei tunne ruumiillista puutetta<sup>192</sup>. Sekä vanhasta sairaalarakennuksesta että Räkättilästä löytyi henkilöitä, kokonaisia perheitä joilla tämäkään minimi ei täytynyt. Suomen köyhäinhoito oli tuolloin muutostilassa, yhteiskunta ei ollut varautunut lamaan. Köyhyyden ja työttömyyden torjuntaorganisaatio oli mitoitettu pienehkön taloudellisen suhdannevaihtelun ja kausivaihtelun aiheuttamia vaikeuksia varten. Köyhäinapuun turvautuminen nähtiin 1930-luvulla häpeällisenä ja alentavana, muutos tähän tapahtui vasta toisen maailmansodan vuosina. Joensuun kaupungissa työttömille annetut avustukset

<sup>189</sup> Peltola I 2008, 22, 38.

<sup>190</sup> Ahonen 1986, 219, 224.

<sup>191</sup> Joensuun kaupungin verotusluettelot 1933 – 1938, (Bfa) Joensuun kaupungin rahatoimisto. Joensuun kaupungin keskusarkisto; Peltola II 2008, 24, 47 – 48, 118.

<sup>192</sup> Markkola 1994, 157.

olivat suorastaan silmätikkuna. Työväestöön kohdistuneet toimenpiteet olivat jyrkimmillään silloin kun heidän asemansa oli heikoimmillaan ja he olisivat tarvinneet eniten yhteiskunnan tukea.<sup>193</sup>

Tällaisessa asenneilmastossa Räkättilän ja vanhan sairaalarakennuksen vähävaraisemmat asukkaat yrittivät toimeentuloaan järjestää. Jukka Taipale toteaa, että Penttilän sahan työläisten ostovoima ei radikaalisti kärsinyt 1930-luvun lamasta<sup>194</sup>. Joensuun kaupungin vuokratuloista löytyi sekä palokersantti Mäen kaltaisia asukkaita, joiden tulot ja ostovoima pysyivät tasaisena koko 1930-luvun, että ihmisiä joiden ostovoima ei kärsinyt siitä yksinkertaisesta syystä, että sitä ei alun perinkään ollut. Seuraavaksi selvitän niitä erilaisia perhestrategioita, joihin vuokratulojen erilaiset asukkaat erilaisissa tilanteissaan turvautuivat.

### 4.3 Vuokratulojen asukkaiden erilaiset perhestrategiat

Perhestrategian pohjan muodostaa se, paljonko perheellä on rahaa käytettävissään. Työläisperheiden, kuten muidenkin perheiden toimeentulo riippui ensisijaisesti käytettävissä olevista palkoista, niiden tasosta, säännöllisyydestä ja suhteesta elinkustannuksiin. Ihannepalkka oli sellainen, jolla perheen pystyi elättämään. Jos nämä palkat eivät olleet riittäviä, oli perheen saatava jostakin sivutulosta tai sitten turvauduttava köyhäinhoidon apuun. Myös sukulaisiin turvautuminen oli tärkeä osa työläisten toimeentulostrategiaa, mitä virallisista rekistereistä, kuten verotusluetteloista ei tietenkään näy.<sup>195</sup>

Jarmo Peltola nostaa esille vaihtoehtoisina toimeentulokeinoina vielä lainauksen, omaisuuden myynnin ja työn vaihdon esimerkiksi ruokaa vastaan. Hän mainitsee myös prostituution ja rikollisuuden, joita ei kuitenkaan näytä tutkimusaineiston tietojen pohjalta Joensuun vuokratuloissa esiintyneen. Nämä toimeentuloedellytykset ovat vaikuttaneet erituloisissa perheissä eri tavoin, vähävaraisissa perheissä on esimerkiksi saatettu lykätä avioon menemistä tai lasten hankintaa huonon taloudellisen tilanteen vuoksi. Pahimmillaan menoista tinkiminen on johtanut siihen, että

---

<sup>193</sup> Ahonen 1986, 220, 226; Peltola I 2008, 158; Peltola III 2008, 11.

<sup>194</sup> Taipale 2003, 98.

<sup>195</sup> Markkola 1994, 91, 125, 152.

jopa polttopuista, peseytymisestä ja vaatteiden pesusta on pitänyt säästää, mikä on elämisen tasoa voimakkaasti alentavaa.<sup>196</sup>

Tarkasteltaessa Räkättilän ja vanhan sairaalarakennuksen asukkaiden lasten hankintaa vuosina 1932 – 1938 huomataan määrällinen ero talojen välillä suureksi. Vanhan sairaalarakennuksen asukkaiden keskuudessa on syntynyt tuolloin vain yksi lapsi, Räkättilässä onnellisia perhetapahtumia on tapahtunut kuusi. Näistä kuudesta neljä on kuitenkin syntynyt samalle perheelle, joten vain kolme räkättiläläistä perhettä ovat vuosina 1932 – 1938 lapsia hankkineet.<sup>197</sup> Näiden lukemien ulkopuolelta täytyy muistaa, että vanhassa sairaalarakennuksessa asui enemmän vanhempia ihmisiä ja Räkättilässä keskimääräinen perhekohtainen lapsiluku oli jo ennestään korkea. Huono taloudellinen tilanne sopii näiden lisäksi osasyiksi siihen, miksi syntyvyys pysyi vuokrataloissa alhaisena tutkimusjakson ajan.

Seuraavaksi otan verotettujen tulojen valossa tarkasteluun kaksi esimerkkiperhettä molemmista taloista. Ensin käsittelen Räkättilän Lahtiset, joille on tutkimusajanjaksolla syntyi neljä lasta yhden aikaisemmin olemassa olleen lisäksi. Perheen isä, Teuvo Lahtinen on merkitty verotusluetteloihin vuonna 1933 ja 1938. Ensimmäisenä hän on tienannut 900 markkaa, jälkimmäisenä 7400 markkaa. Hän on siis pystynyt perheen elättämiseen omilla tuloillaan edes jotenkuten vasta viimeisenä tutkimusvuotena. Kaikkina muina vuosina perhe on ollut pakotettu käyttämään vaihtoehtoisia selviytymiskeinoja ja turvautumaan köyhäinapuun. Heidän elämänsä on siis kyseisinä aikoina ollut epävarmuutta päivästä toiseen ja täynnä jatkuvaa taistelua toimeentulosta. Lasten tekoa tämä ei ole kuitenkaan hidastanut. Tämän perheen kohdalla yleismaailmallinen sääntö varattomampien kansanluokkien nopeasta lisääntymisestä piti todellakin paikkansa.<sup>198</sup>

Sekatyömies Porkan on mainittu asuneen yhdessä leskeksi jääneen äitinsä kanssa. Lisäksi perheeseen on kuulunut heidän lisäksi neljä muuta sisarusta, joista kaksi on muuttanut pois vuoteen 1938 mennessä. Ensimmäisen kerran perhe on merkitty Räkättilän asukkaiksi vuoden 1934 henkikirjoissa. Sinä vuonna verotettuja tuloja on itse Porkalla ollut 800 markkaa ja hänen kaupp-

---

<sup>196</sup> Peltola II 2008, 28, 69, 104, 156, 191.

<sup>197</sup> Joensuun kaupungin henkikirjat 1932 – 1938, (Baa) Liperin kihlakunnan henkikirjoittajan arkisto.

JoMA.

<sup>198</sup> Joensuun kaupungin verotusluettelot 1933 – 1938, (Bfa) Joensuun kaupungin rahatoimisto. Joensuun kaupungin keskusarkisto; Waris 1932, 125.

apulaisena työskennelleellä sisarellaan Saimalla 1400 markkaa. Perhe on siis tässä vaiheessa joutunut turvautumaan vaihtoehtoihin selviytymiskeinoihin turvatakseen elämäänsä.<sup>199</sup>

Tilanne on kuitenkin muuttunut vuosina 1935 – 1936. Porkka ja kauppa-apulaisena työskennellyt siskonsa Saima ovat ansainneet yhteensä tuolloin ensin 11200-, ja sitten 13200 markkaa. Seuraavana vuonna Saima on muuttanut pois ja ainoat tulot ovat olleet Porkan 11800 markkaa. Parhaiten leskiäidin perhe on tullut toimeen tutkimusajanjakson viimeisenä vuonna, silloin Porkan ja veljensä Tahvon yhteenlasketut tulot ovat nousseet 22100 markkaan. Tämä perhe ei ole ensimmäistä asuinvuottaan lukuun ottamatta ollut köyhäinhoidon avun suurkuluttaja. Heidän selviytymisstrategiansa on ollut koko perheen yhteistyö vaikeina aikoina. He edustavat hiukan muunneltuna Markkolan toteamusta perheestä, jossa suuri lapsijoukko nähtiin tulevaisuuden turvana ja tiukkojen aikojen apuna niukan toimeentulon kasvatuksessa. Ainakin täysi-ikäiset lapset ovat olleet valmiita asumaan äitinsä kanssa ja auttamaan tätä. Leskiäidin kanssa asuvia, työssä käyviä lapsia löytyi myös vanhan sairaalarakennuksen puolelta.<sup>200</sup>

Vanhan sairaalarakennuksen heikommin toimeen tulleista asukkaista esittelen kauppa-apulaisena toimineen Ahosen ja hänen vaimonsa kolmilapsisen perheen. He asuivat vuokratalossa vuosina 1934 – 1937. Tämä perhe on tutkimusjoukossa harvinaisuus, sillä molemmat vanhemmista on merkitty verotetun tulon saajaksi jokaisena asuinvuonna. Vaimo Ahonen on myös työskennellyt kaupan alalla. Heidän perhestrategiansa on rakentunut molempien vanhempien työssäkäyntiin, jolla perheen elämää on yritetty järjestää. Vuonna 1934 heidän yhteenlasketut tulonsa ovat olleet vain 4000 markkaa, joten silloin heidän on ollut pakko turvautua vaihtoehtoihin selviytymiskeinoihin. Tästä eteenpäin pariskunnan yhteenlasketut tulot sijoittuvat kuitenkin joka vuosi 7500 ja 10100 markan väliin, joten heidän kahden elättäjän mallinsa on silloin toiminut. Yksinään eivät kummankaan tulot olisi olleet tarpeeksi, mutta kun ne laitettiin yhteen, niillä tuli toimeen. Markkolan mukaan Tampereella ja muualla työläisperheiden vaimojen tekemä ansiotyö oli normaalia, muuten tulot eivät olisi riittäneet.<sup>201</sup>

---

<sup>199</sup> Joensuun kaupungin henkikirjat 1932 – 1938, (Baa) Liperin kihlakunnan henkikirjoittajan arkisto. JoMA; Joensuun kaupungin verotusluettelo 1934, (Bfa) Joensuun kaupungin rahatoimisto. Joensuun kaupungin keskusarkisto.

<sup>200</sup> Joensuun kaupungin verotusluettelot 1935 – 1938 (Bfa) Joensuun kaupungin rahatoimisto. Joensuun kaupungin keskusarkisto; Markkola 1994, 104.

<sup>201</sup> Joensuun kaupungin verotusluettelot 1933 – 1938, (Bfa) Joensuun kaupungin rahatoimisto. Joensuun kaupungin keskusarkisto; Joensuun kaupungin henkikirjat 1932 – 1938, (Baa) Liperin kihlakunnan henkikirjoittajan arkisto. JoMA; Markkola 1994, 102.



Ahosen perheeseen ei hankittu lisää lapsia näinä aikoina. Molemmat vanhemmat olivat syntyneet vuonna 1903, joten ikä tähän ei ollut esteenä. Taloudellisen tilanteen vaikutus ja se, että perheellä oli kahdesta elättäjästä huolimatta tiukka on voinut vaikuttaa asiaan. Jos perheeseen olisi syntynyt lapsi, äiti olisi joutunut jäämään joksikin aikaa pois ansiotyöstä, mikä olisi tarkoittanut perheen tulojen laskua puolella ja tätä kautta pahimmillaan avustettavaksi joutumista. Ahoset olivat esimerkki perheestä, joka yritti köyhäinhoidon apua viimeiseen asti välttää.<sup>202</sup>

Tutkimusjoukosta löytyy myös yksi vanhan sairaalarakennuksen asuinkunta, joka ei ole joutunut selviytymisstrategiaa juuri miettimään, vaan on voitu laskea melkein pä hyvin toimeentulevaksi. Tämäkin oli kahden elättäjän perhe, jo mainitun, kaupan alalla toimineen Hilma Toropaisen ja hänen puuseppänä työskennelleen miehensä kaksilapsinen yksikkö. Heidän toinen lapsensa syntyi vuonna 1935 ja he olivat ainoita tutkimusajanjaksolla lapsenhankintaan ryhtyneitä sairaalarakennuksen asukkaita. Heidän yhteenlasketut tulonsa ovat ainoastaan vuonna 1933 jääneet niukasti alle 20000 ja parhaimmillaan ne ovat olleet vuonna 1938, 30800 markkaa. Huomioitavaa tässä on, että vaimon tulot ovat olleet joka vuosi miehen tuloja korkeammat. Tällaisen, vakaat tulot omanneen perheen ostovoima on itse asiassa vain kasvanut, koska lama-aikana tuotteiden reaali hinnat aina laskevat<sup>203</sup>. Tälle nelihenkiselle perheelle ei edes edellisessä alaluvussa mainitun kuuden hengen ruokakorin ostoa Joensuun torilta ollut vaikeaa. Puhumattakaan vuokranmaksusta.

Joensuun kaupungin vuokralaisena asui toimeentulolla mitaten hyvin erilaisia ihmisiä. Toisten elämä oli jatkuvaa kamppailua aivan perustarpeiden täyttämistä lähtien, jotkut tulivat toimeen jotenkuten, toisilla jäi ylimääräistä rahaa myös muuhun. Köyhimmälle väestölle ajat olivat kovat: virkistysmahdollisuudet olivat vähäiset, sivistys ja terveystaso jäi alhaiseksi. Peltolan mukaan vanhempien köyhyys aiheutti lapsille kasautuvia mielenterveydellisiä ongelmia jotka myöhemmin johtivat muun muassa heikkoon koulumenestykseen, työttömyyteen ja avioitumisvaikeuksiin. Tampereella lama vaikutti perheisiin myös hajottavasti, avioerot yleistyivät.<sup>204</sup> Joensuussa asiat eivät ainakaan kaupungin vuokralaisten keskuudessa menneet aivan näin alas, köyhimpinä aikoina ei yksikään Räkättilän tai vanhan sairaalarakennuksen aviopari eronnut toisistaan<sup>205</sup>. Räkättilän

---

<sup>202</sup> Joensuun kaupungin henkikirjat 1932 – 1938, (Baa) Liperin kihlakunnan henkikirjoittajan arkisto.

JoMA.

<sup>203</sup> Peltola II 2008, 191.

<sup>204</sup> Peltola 26, 185, 190.

<sup>205</sup> Joensuun evankelis-luterilainen seurakunta, rippikirja 1931 – 1940. JoMA.

lapsetkaan eivät näytä suurista mielenterveysongelmista kärsineen, päinvastoin hekin osallistuivat perheidensä tulonhankintaa. Tarma mainitsee poikien myyneen koulupäivän aikana Karjalaisen sanomalehtiä sekä keränneen kastematoja ansionhankintamielessä<sup>206</sup>.

#### 4.4 Perunkirjat vuokralaisten aineellisen varallisuuden kuvaajina

Kuten aikaisemmin on mainittu, Räkättilässä kuoli tutkimusajanjaksolla kolme täysi-ikäistä henkilöä: sekatyömies Mononen vuonna 1935 ja seppä Herranen vaimoineen vuonna 1937. Vanhan sairaalarakennuksen asukeista elämänsä päätti asioitsija Asikainen vuonna 1936. Näiden neljän henkilön maallisesta jäämistöstä tehdyt perunkirjat asetan seuraavaksi vertailuun. Asioitsija Asikainen kuului vanhan sairaalarakennuksen heikommin toimeen tulleeisiin asukkaisiin, joten hänen kuolemansa jälkeen tehdyt perunkirjat antavat kuvaa siitä, miten köyhempi väestö tuossa talossa asui. Ilman sen suurempaa pohdintaa on helppo todeta, että varallisesti paremmin menestyneiden ihmisten asunnoissa myös varustelutaso on ollut parempaa.<sup>207</sup> Pertti Haapala toteaa, että perunkirjojen teossa on ollut tavallista omaisuuden reilu aliarvioiminen, kun taas velat on ilmoitettu täsmällisesti<sup>208</sup>. Tämä pitää muistaa tarkasteltaessa tässä alaluvussa esille nousevia markkamääriä.

Aikajärjestyksessä ensimmäisenä kuolleen sekatyömies Monosen kotiin ei vaimon ja seitsemän lapsen lisäksi paljoa perheenisältä jäänyt. Huonekalujen arvo nousi 55 markkaan. Sekalaista tavaraa johon kuului muun muassa pannuja, patoja, puntari ja kirves mies oli omistanut perunkirjoittajan arvion mukaan 150 markan edestä. Posliinia ja lasitavaraa -määritelmän alle ovat päätyneet 15 markan arvoiset ruokailuvälineet ja näiden lisäksi on arvioitu vielä vaatteet, vainajan puku sekä kaksi hattua ovat olleet 50 markan arvoisia. Kaiken yhteenlaskettu arvo on vähennetty velasta, jota on tämän jälkeen jäänyt vielä 361 markkaa. Huonoissa naapurusväleissä mies ei ole ollut, molemmat perunkirjoituksessa läsnä olleet uskotut miehet ovat olleet samasta talosta.<sup>209</sup>

---

<sup>206</sup> Tarma 2005, 124.

<sup>207</sup> Joensuun raastuvanoikeus, perunkirjat 1935 – 1937, (Eb). JoMA.

<sup>208</sup> Haapala 1989, 85.

<sup>209</sup> Joensuun raastuvanoikeus, perunkirjat 1935 – 1937, (Eb). JoMA.

Monosen perhe on ollut lähes kaikissa suhteissa hyvin köyhä perhe, ainoa rikkaus on ollut lapsirikkaus. Räkättilän ja vanhan sairaalarakennuksen asukkaiden joukossa heillä lienee ollut kaikkein tiukimmat oltavat. Näistä olosuhteista on kummunnut perheen lapsien menestys niin urheilussa kuin työelämässä, mitä voi pitää saavutuksena. Pirjo Markkolan mukaan työläisten kotioiloissa painotettiin yhteiskunnan taholta kunnollista elantoa, hyvää asuntoa, virkistystä ja kasvatusta lasten nousussa parempaan elämään kuin mitä vanhempansa olivat eläneet<sup>210</sup>. Tämä nousu onnistui kovalla pyrkimyksellä myös huonommista olosuhteista, koska muutakaan vaihtoehtoa ei tiellä parempaan elämään ollut.

Asioitsija Asikainen on ollut tavaroissa mitattuna ollut selkeästi paremmin toimeentuleva, vaikka velkaa on häneltäkin lopulta jäänyt 3050 markkaa. Miehen talosta on löytynyt jossain määrin arvokasta tavaraa, 250 markan arvoinen ompelukone sekä kultaa ja hopeaa 160 markan edestä. Pankista oli nostettavissa 260 markan säästöt. Uskotuista miehistä toinen on tässäkin tapauksessa ollut naapurista, joten suhteet olivat nähtävästi kunnossa vanhassa myös vanhassa sairaalarakennuksessa.<sup>211</sup>

Normaaleiden huonekalujen, vaatteiden ja ruuanlaittovälineiden lisäksi huomio kiinnittyi siihen, että mieheltä on jäänyt kirjoja 25 markan edestä. Seppä Herrasella ja vaimollaan kirjoja on ollut yhden markan arvosta, Monoselta ne puuttuivat täysin.<sup>212</sup> Tästä on houkuttelevaa vetää linja talojen asukkaiden välille. Asioitsija Asikainen on pyrkinyt ainakin jossain määrin sivistämään itseään ja hänellä on ollut aikaa harrastaa lukemista. Tällaiset Markkolan mainitsemat virikkeet työväenasunnoista hyvin usein puuttuivat. Työläiset hakivat virikkeensä tavallisesti kapakoista ja viinasta, mitä tietenkin yhteiskunnan taholta paheksuttiin<sup>213</sup>. Kaikkien työläisten kohdalla ei ollut näin, räkättiläisistä harvalla oli pulloon edes rahaa. Heidän oli etsittävä virikkeensä muualta, kuten pallopeleistä.

Kahden päivän sisällä toisistaan keuhkokuumeeseen kuolleet seppä Herranen ja hänen vaimonsa jättivät jälkeensä hyvin mittavat velat, 13899 markkaa. Heillä on kuitenkin ollut myös arvokasta omaisuutta. Tässä tarkasteltujen perunkirjojen arvokkain esine on ollut Herrasten 415 markan

---

<sup>210</sup> Markkola 1994, 157.

<sup>211</sup> Joensuun raastuvanoikeus, perunkirjat 1935 – 1937, (Eb). JoMA.

<sup>212</sup> Joensuun raastuvanoikeus, perunkirjat 1935 – 1937, (Eb). JoMA.

<sup>213</sup> Waris 1934, 63.

arvoiseksi mitattu Singer- merkkinen ompelukone. Sepän puku on myös ollut hieno, arvoltaan 200 markkaa. Pankissa ei miehellä ole ollut kuolinhetkellä enempää kuin 11 markkaa. Koska molemmat vanhemmat kuolivat lähes samaan aikaan, on ylös kirjattavaa tullut kerralla paljon. Arvometallit, astiat, huonekalut ja työkalut, vaatteet ja sekalaiset tavarat muodostavat pitkän listan, josta silmään osuu heti pari mielenkiintoista asiaa. Heikki Waris mainitsee työläisasunnon todellisen ylellisyystavaran olleen kiikkutuolin<sup>214</sup>. Herrasilta sellainen löytyi. Virkistystä on myös tässä perheessä haettu urheilusta, tavaroiden joukosta löytyy kaksi paria luistimia.<sup>215</sup>

Koko vanhempien jäämistöä katsottaessa huomaa, että pariskunta on pyrkinyt parempaan perhe-elämään ja heillä on ollut siihen myös mahdollisuuksia. Ero Monosen jäämistöön on huomattava, joten tämä vahvistaa aikaisempaa tietoa siitä, että myös Räkättilässä asukkaiden varallisuus vaihteli keskenään hyvin paljon. Vaikka tässäkin perheessä oli paljon lapsia, viisi, mahdollisesti isän työssäkäynti naapurina paremman elintason. Herranen on merkitty asuinvuosinaan verotusluetteloihin, Mononen ei ollut kertaakaan<sup>216</sup>. Arvokas ompelukone kertoo siitä, että vaimo on käyttänyt yleistä naisten lisätulojenhankkimiskeinoa, tehnyt ompelutöitä kotonaan. Tällä tavoin pystyi yhdistämään pienten lasten hoidon ja ansion hankinnan.<sup>217</sup> Herraset jäivät kuitenkin velkaa köyhäinhoidolle yli kymmentuhatta markkaa. Jossain vaiheessa perheellä on siis mennyt huonommin. Vanhempien sairauden kesto ei käy rekistereistä ilmi. Jos se on ollut pidempiaikaista, sen vaikutus tulojen putoamiseen on selvä.

Yleisesti ottaen nämä esimerkkitapaukset sopivat siihen kuvaan, mitä tutkimuskirjallisuus elämästä pienissä asunnoissa antaa. Tärkein sisustuselementti oli piironki, se löytyi jokaisesta asunnosta. Koska yhden huoneen asuntoon ei mahtunut monia sänkyjä, oli yleistä, että perheillä oli paljon tuoleja joista yön tullen tehtiin yhdistelemällä sänkyjä. Myös tämä näyttää tuolien määrän perunkirjoissa huomioon ottaen olleen tapana joensuulaisissakin vuokrataloissa. Tilanpuutteesta johtuen tavaramäärä ei koskaan kasvanut kovin suureksi, mitä enemmän talossa asui ihmisiä, sitä vähemmän siellä oli tavaraa. Toinen tavaroiden hankintaa rajoittava tekijä oli köyhyys. Paikasta toiseen kaikki henkilöistä näyttävät siirtyneen kävellen. Polkupyörä oli monelle tuohon aikaan vielä

---

<sup>214</sup> Waris 1932, 254.

<sup>215</sup> Joensuun raastuvanoikeus, perunkirjat 1935 – 1937, (Eb). JoMA.

<sup>216</sup> Joensuun kaupungin verotusluettelot 1933 – 1938, (Bfa), Joensuun kaupungin rahatoimisto. Joensuun kaupungin keskusarkisto.

<sup>217</sup> Markkola 1994, 113.

liian kallis investointi. Pienissä asunnoissa asuvat olivat pieniä myös tuloilla ja tavaroilla mitattuna.<sup>218</sup>

Kolme esiteltyä tapausta antavat kuvan siitä minkälaista köyhempien ihmisten elämä oli Joensuun kaupungin vuokrataloissa. Räkättilän kohdalla yleistäminen Herrasesta ja Monosesta muihin asukkaisiin on helppoa, se on ollut näiden kahden tapauksen kaltaista. Ne, keillä on ollut jonkin verran tuloja ovat eläneet kuin Herraset, köyhäinavun varassa koko ajan rimpuilleet taas kuin Monoset. Vanhan sairaalarakennuksen kohdalla yleistäminen on hankalampaa. Asikainen kuului tuossa talossa vähävaraisimpien ryhmään, joten monilla muilla aineellinen varallisuustaso on ollut korkeampi. Jos ajatellaan tässä joukoksi menestyväksi laskettavaa Toropaisen perhettä, muodostuu ero Asikaisen ja heidän välilleen hyvin suureksi.<sup>219</sup>

Räkättilän ja vanhan sairaalarakennuksen vertailussa perunkirjat kertovat selkeää kieltä. Vanhan sairaalarakennuksen vähävaraisimmat ovat asuneet asunoissa, jotka olivat Räkättilässä vähintään keskitasoa. Sairaalarakennuksen ihmiset asuivat tilavammin, omistivat enemmän ja ansaitsivat enemmän. Työväestön oli tingittävä näistä kaikista, koska rahaa muuhun ei ollut. Eniten joutui tinkimään vähävarainen työväestö. Markkolan mukaan työväestön alhaisen asumistason nähtiin uhkaavan perheinstituutiota ja sitä kautta koko yhteiskuntaa<sup>220</sup>. Kun ajatellaan tässä tutkielmassa esille nousseita tietoja, perusteetonta tämän uhkan näkeminen ei ollut.

## YHTEENVETO

Joensuun kaupungin kahdelle vuokratalolle, Räkättilälle ja vanhalle sairaalarakennukselle oli tarvetta koko 1930-luvun ajan. Tätä tarvetta olisi ollut myös useammille vuokrataloille, mutta kaupunki ei ollut niitä halukas rakentamaan. Asukasmäärät pysyivät suurina ja asunnot jatkuvasti vuokrattuina lukuun ottamatta Räkättilän ensimmäistä ja vanhan sairaalarakennuksen viimeistä vuotta. Räkättilän asukkaille oli tyypillistä suurissa ja lapsirikkaissa perheissä eläminen, kun taas

---

<sup>218</sup> Joensuun raastuvanoikeus, perunkirjat 1935 – 1937, (Eb). JoMA; Waris 1932, 251 – 254; Peltola II 2008, 191.

<sup>219</sup> Joensuun kaupungin verotusluettelot 1933 – 1938, (Bfa) Joensuun kaupungin rahatoimisto. Joensuun kaupungin keskusarkisto.

<sup>220</sup> Markkola 1994, 140.

sairaalarakennuksessa nämä lukemat jäivät selkeästi pienemmiksi. Räkättilässä asui lähes pelkästään työväkeä, vanhan sairaalarakennuksen ammattijakauma oli paljon monipuolisempi. Räkättilä oli selkeästi tyypillinen työväenasuntorakennus, joka kävi ilmi vertailusta Tampereen ja Helsingin vastaaviin, vanha sairaalarakennus ei taas kantanut mitään vastaavaa leimaa. Molempien talojen perheiden vanhemmista suurin osa oli syntynyt Joensuun ulkopuolella, heidän lapsensa taas pääsääntöisesti Joensuussa. Vuokratalojen ihmiset siis edustivat esimerkkiä siitä muuttoliikkeestä, joka Joensuuhun 1900-luvun alkupuolella suuntautui ja oli suurelta osin luomassa tarvetta vuokra-asuntojen rakentamiselle.

Asuinolosuhteet olivat Räkättilässä huonommat. Tämä johtui huonoista valmistusmateriaaleista sekä erityisesti siitä, että talossa asuttiin hyvin ahtaasti eikä huoneiden ilmatilavuus täyttänyt aikakauden terveystarpeita. Myös vanhassa sairaalarakennuksessa asuttiin ahtaasti, mutta tilaa henkilöä kohden oli selkeästi enemmän kuin Räkättilässä. Vanhan sairaalarakennuksen korjauksiin kaupunki käytti selkeästi enemmän rahaa, mutta tämä selittyi asunnon vanhalla iällä, sekä keskeisellä sijainnilla kaupungin keskustassa. Vuokrat asunnoissa ovat olleet asukkaiden varallisuuteen nähden korkeat, niiden alentamista pyydettiin usein, mutta muutamaa poikkeusta lukuun ottamatta ilman tulosta. Erityisesti Räkättilän asukkaille vuokratilasto muodostui monesti ongelmalliseksi. Huonojen asuinolosuhteiden voidaan katsoa johtaneen asukkaiden kuolemiin Räkättilässä kerran, vuonna 1937 jolloin kaksi talon asukasta kuoli keuhkokuumeeseen. Asuinolosuhteisiin nähden kuolemantausten määrä osoittautui yllättävän pieneksi.

Tutkielmani tekee myös selväksi, että elämä Räkättilässä ei ollut niin levotonta kuin aikaisemmassa tutkimuksessa on annettu ymmärtää. Häätöjen määrä ja vuokralaisten vaihtuvuus osoittautuivat niin pieniksi, että väitteet suuresta levottomuudesta tuntuvat liioittelulta. Suurena syynä talon huonoon maineeseen on ollut sen ylläpitäjän, Joensuun kaupungin asenne. Vuokratalo nähtiin rahaa syöväenä painolastina, ja sen ihmiset köyhäinhoidon varassa elävinä kaupungin eläteinä.

Asukkaiden varallisuustason kesken ero muodostui suureksi molemmissa taloissa. Ihmisistä löytyi sekä aivan pienituloisia että tutkimusajanjakson mittareilla hyvin toimeentulevia ihmisiä. Selkeästi köyhempää väki oli tietenkin Räkättilässä, kyseessä oli vähävaraisten työläisten asuintalo. Suuret erot tulojen välillä tarkoittivat sitä, että myös erot toimeentulossa ja perhestrategioissa muodostuivat suuriksi. Joissakin perheissä tämä tarkoitti molempien vanhempien työssäkäyntiä, joissakin

aikuisikäisten lasten kotona asumista ja vanhempiensa avustamista, joissakin taas täysin köyhäinhoidon varassa elämistä. Toimeentuloedellytykset vuokralaisten keskuudessa osoittautuivat hyvin samanlaisiksi kuin tutkimuskirjallisuuden mukainen kuva muiden kaupunkien vuokralaisten vastaavista. Aineellisen varallisuuden suhteen pätee sama jakautuminen ja eroavaisuus, joillakin asukkailla tavaraa oli vain kaikkein välttämättömin, paremmin toimeentulevilla oli varaa suurempiin tavaramääriin.

Tutkielmani tavoitteena oli selvittää minkälaista on ollut elämä kaupungin vuokralaisena 1930-luvun Joensuussa. Katson saaneeni asettamiini tutkimuskysymyksiin selkeät ja perustellut vastaukset. Elämä kaupungin Joensuun kaupungin vuokralaisena on tarkoittanut ahdasta asumista jatkuvan korjauksen tarpeessa olevassa talossa. Vuokranmaksu on muodostunut usein haasteelliseksi, samoin elämässä selviäminen. Tavaraa ihmisillä ei ole ollut paljon, osaksi tilan, osaksi varojen puutteesta. Olosuhteet taloissa, varsinkin Räkättilässä, ovat vaatineet terveydeltä paljon. Päivät ovat olleet täynnä yksinkertaista ruokaa, kylmyyttä ja huonoa ilmaa. Tällaisista olosuhteista on kuitenkin voinut nousta pohja hyvälle elämälle, kuten kertomukset Räkättilän urheilussa ja työelämässä menestyneistä pojista antavat ymmärtää.

Tutkijana tämän vuokratalojen asukkaiden muodostaman ihmisjoukon elämään on ollut antoisaa perehtyä. Kyseinen aikakausi, 1930-luvun lama-aika ja siitä nouseminen kuuluu Suomen historian vähemmän tutkittuihin ajanjaksoihin. Se kuitenkin tarjoaa sitä tutkimaan ryhtyvälle mielenkiintoisen urakan johon kannattaa alkaa. Myös Joensuun kaupungin vuokrataloja olisi mahdollista tutkia paljon enemmän ja laajemmalla ajanjaksolla, esimerkiksi työväenasuntorakennus Räkättilän myöhemmissä vaiheissa olisi vielä paljon mielenkiintoista selvitettävää.

## **LÄHTEET JA KIRJALLISUUS**

### **Painamattomat lähteet**

Joensuun kaupungin maakunta-arkisto

Joensuun evankelis-luterilainen seurakunta, rippikirja 1931 – 1940

Joensuun evankelisluterilainen seurakunta, kuolleiden luettelo 1935 – 1957

Joensuun kaupungin henkikirjat 1932 – 1938 (Baa 20 – 24)

Joensuun maistraatin rakennuspiirustusarkisto

Joensuun raastuvanoikeus, perunkirjat 1935 – 1937 (Eb)

Joensuun kaupungin keskusarkisto

Joensuun kaupungin verotusluettelot 1933 – 1938 (Bfa)

### **Painetut lähteet**

Joensuun kaupungin kunnalliskertomukset 1931 – 1938.

### **Tutkimuskirjallisuus**

Ahonen, Kalevi 1985. Joensuun kaupungin historia I. Kirjapaino Oy Maakunta, Joensuu.

Ahonen, Kalevi 1986. Joensuun kaupungin historia II – IV. Kirjapaino Oy Maakunta, Joensuu.

Haapala, Pertti 1989. Sosiaalhistoria – Johdatus tutkimukseen. Gummerus kirjapaino Oy, Jyväskylä.

Heikkinen, Antero 1993. Ihminen historian rakenteissa – Mikrohistorian näkökulma menneisyyteen. Yliopistopaino, Helsinki.

Häggman, Kai 1996. Johdatus perhehistoriaan. Hakapaino Oy, Helsinki.



Markkola, Pirjo 1994. Työläiskodin synty – Tamperelaiset työläisperheet ja yhteiskunnallinen kysymys 1870-luvulta 1910-luvulle. Vammalan kirjapaino Oy, Vammala.

Peltola, Jarmo 2008. Työllisyys, työttömyys ja huolenpito – Yhteiskunta Tampereella 1928–1938. Tampereen yliopistopaino Oy, Tampere.

Peltola, Jarmo 2008. Lama, pula ja työttömyys – Tamperelaisperheiden toimeentulo 1928 – 1938. Tampereen yliopistopaino Oy, Tampere.

Peltola, Jarmo 2008. Työmailla, kabineteissa ja kaduilla – Valta ja lamapolitiikka Tampereella 1928 – 1938. Tampereen yliopistopaino Oy, Tampere.

Rasila, Viljo 1977. Tilastolliset menetelmät historiantutkimuksessa. Kustannusosakeyhtiö Otavan painolaitokset, Keuruu.

Taipale, Jukka 2003. Hinnat ja palkat: Penttilän saha ja työläisten ostovoima pula-aikana 1928 – 1938. Joensuun yliopisto. Mikrokortti.

Tarma, Heikki 2003. Tarman tarinat I. Kopijyvä, Kuopio.

Tarma, Heikki 2005. Tarman tarinat II. Kopijyvä, Kuopio.

Tilastokeskus 1979. Tilastollisia tiedonantoja N:O 63. Väestön elinkeino. Väestö elinkeinon mukaan kunnittain vuosina 1880 – 1975. Valtion painatuskeskus. Helsinki.

Waris, Heikki 1932. Työläisyhteiskunnan syntyminen Helsingin Pitkäsillan pohjoispuolelle I. Suomalaisen kirjallisuuden seuran kirjapainon Oy. Helsinki.

Waris, Heikki 1934. Työläisyhteiskunnan syntyminen Helsingin Pitkäsillan pohjoispuolelle II. Suomalaisen kirjallisuuden seuran kirjapainon Oy. Helsinki.

## **Kuviot**

Kuvio 1. Joensuun väkiluvun kehitys 1850 – 1930.

Kuvio 2. Räkättilän ja vanhan sairaalarakennuksen asukkaiden ikärakenne vuonna 1934.

Kuvio 3. Räkättilän ja vanhan sairaalarakennuksen vuosien 1932 – 1938 asukkaiden kotimaakunnat.

Kuvio 4. Räkättilässä ja vanhassa sairaalarakennuksessa vuosina 1932 – 1938 vanhempiensa kanssa asuneiden lasten syntymäpaikat.

Kuvio 5. Räkättilän ja vanhan sairaalarakennuksen asukkaiden ylin ja alin verotettu tulo 1933 – 1938.

## **Taulukot**

Taulukko 1. Räkättilän ja vanhan sairaalarakennuksen asukasmäärät vuosina 1932-1938.

Taulukko 2. Keskimääräinen perhekoko sekä lapsiluku henkilön tarkkuudella Räkättilässä ja vanhassa sairaalarakennuksessa vuosina 1932 – 1938.

Taulukko 3. Eri ammattialojen lukumäärät Räkättilässä ja vanhassa sairaalarakennuksessa vuosina 1932 – 1938.

Taulukko 4. Ammatissa toimiva väestö aloittain prosentteina koko Suomessa ja Joensuussa vuonna 1930.