

SELVITYS TYÖTTÖMYYDESTÄ JA TYÖMARKKINOISTA ENOSSA

Tiina Soininen



SPATIA

Alue- ja kuntatutkimuskeskus
Joensuun yliopisto

TIIVISTELMÄ

Tiina Soininen

Selvitys työttömyydestä ja työmarkkinoista Enossa

Alue- ja kuntatutkimuskeskus Spatia, Raportteja 3/2005

Joensuun yliopisto

Syyskuu 2005

ISBN 952-458-735-1 (PDF)

ISSN 1795-9594

Avainsanat: työmarkkinat, työttömyys, työttömät, alueellisuus, toimijuus

Tämä selvitys tehtiin Pohjois-Karjalan työllisyysstrategia 2005-2010 –hanketta varten. Selvityksessä lähestyttiin Pohjois-Karjalan työttömyyttä ja työmarkkinoita Enon tilanteen kautta ja tarkasteltiin paikallisten työmarkkinoiden toimintaa syvemmin. Selvityksessä luotiin katsaus Enon työttömyyteen ja työmarkkinoihin tilastojen kautta, jonka jälkeen tehtiin 16 puhelinhaastattelua enolaisille työttömille. Lisäksi haastateltiin Enon työvoimatoimiston henkilökuntaa.

Eno on kokenut voimakkaan maa- ja metsäteollisuuden rakennemuutoksen, jonka seurauksena työpaikkoja on hävinnyt alkutuotannosta ja jalostuksesta. Enossa on käynnissä myös teollisuuden rakennemuutos. Tukena Enossa rakenteellisissa muutoksissa on ollut vain yhteiskunnalliset palvelut, joita ollaan koko ajan supistamassa. Enon työmarkkinat eivät ole paikalliset, vaan voidaan pikemminkin puhua seudullisista työmarkkinoista, jotka käsittävät paitsi Joensuun myös Lieksan ja Ilomantsin alueet.

Enon työttömyysaste on vuodesta 1993 lähtien kuulunut maakunnan korkeimpiin. Enon työttömyysaste on pitkälti laman perintöä, sillä Enossa työttömyysaste nousi 1990-luvun alussa huomattavasti voimakkaammin kuin muissa Pohjois-Karjalan kunnissa. Enossa työttömyysasteen lasku hidastui ja jopa pysähtyi vuodesta 2001 lähtien. Vuosina 2001-2004 pitkäaikaistyöttömien määrä kääntyi nousuun Enossa.

Enossa työllinen työvoima vähentyi vuosina 1991-2003 voimakkaasti. Eniten työllinen työvoima vähentyi 25–34-vuotaiden ikäluokassa. Työllisyysaste nousi Enossa laman jälkeen vuoteen 2000 saakka, jonka jälkeen työllisyysaste ei ole jatkanut nousuaan. Naisten työllisyysaste on 1990-luvulla ja 2000-luvun alussa Enossa ollut Pohjois-Karjalan matalimpia. Miesten työpaikat säilyivät 1990-luvulla ja 2000-luvun alussa Enossa paremmin kuin naisten, sillä kunnan ja yksityisen sektorin työpaikkojen väheneminen kosketti nimenomaan naisia. Naisten työpaikkojen väheneminen ja työllisyysasteen lasku 2000-luvulla kertovat siitä, että naisten tilanne työmarkkinoilla on heikko. Lisäksi naisten työttömyysasteen lasku on ollut 1990-luvulla hitaampaa kuin miesten.

Enolaiset työttömät toimivat työmarkkinoilla aktiivisesti töitä hakien, koulutusta ja osaamistaan kehittäen. Työmarkkinoilla toimiminen on kuitenkin riippuvainen yksilön resursseista, joita voivat olla paitsi taloudelliset resurssit myös terveydelliset ja sosiaaliset resurssit, kontaktit työelämään ja muut verkostot. Yksilön toiminta laajenevilla seudullisilla työmarkkinoilla on rajoitettua esimerkiksi rajallisten kulkuyhteyksien ja tiedon saannin suhteen. Viralliset ja epäviralliset verkostot tulevatkin yksilön toiminnan kannalta yhä tärkeämmiksi laajoilla seudullisilla työmarkkinoilla. Työllisyyden hoidon kannalta on hyvä ymmärtää yksilöiden

toimintatavat ja valintojen teko työmarkkinoilla. Näin pystytään rakentamaan systeemi, joka tukee yksilöiden elämänvalintoja ja täten mahdollistamaan myös yksilön kannalta työmarkkinoiden hyvä ja tasapainoinen toiminta.

ESIPUHE

Pohjois-Karjalan työllisyysstrategia 2005-2010 –projektin alla toteutettiin kesällä 2005 ”Selvitys työttömyydestä ja työmarkkinoista Enossa”. Strategiatyössä Joensuun seudun alueeseen kuului maakunnan työllisyyskehityksen ääripäät, naapurikunnat Kontiolahti ja Eno. Erillisselvityksellä haluttiin selvittää syitä Enon heikkoon työllisyystilanteeseen sekä etsiä mahdollisia ratkaisuja tilanteen korjaamiseksi.

Selvityksen toteutti Joensuun yliopiston Alue- ja kuntatutkimuskeskus Spatia, jossa siitä vastasivat tutkimusjohtaja Timo Lautanen ja tutkija Tiina Soininen. Selvityksen tilasi Pohjois-Karjalan työllisyysstrategia 2005-2010, joka on Pohjois-Karjalan maakuntaliiton hallinnoima Euroopan sosiaalirahaston artikla 6 –hanke. Hankkeen rahoittajina toimivat Pohjois-Karjalan maakuntaliitto ja Työministeriö.

Joensuussa 14.9.2005

Pia Nissinen
Projektipäällikkö
Pohjois-Karjalan maakuntaliitto

KIITOKSET

Kiitän lämpimästi kaikkia 16 haastatteluun osallistunutta enolaista osallistumisesta. Enon työvoimatoimistoa kiitän haastateltavien hankinnassa saamastani avusta sekä haastatteluihin osallistumisesta. Kiitän myös erikoissuunnittelija Silja Miettistä Pohjois-Karjalan TE-keskuksesta tilastotietojen luovuttamisesta selvityksen tekoa varten.

Suuret kiitokset ansaitsee Joensuun yliopiston Karjalan tutkimuslaitoksen työryhmämme: tutkija Tuukka Arosara, erikoistutkija Arja Jolkkonen, tutkija Arja Kurvinen, tutkimusjohtaja Timo Lautanen ja tutkija Seppo Roivas. Heidän hyvät neuvonsa, kommenttinsa sekä työyhteisön tuki olivat korvaamattomia tämän selvityksen teossa.

Lopuksi kiitän vielä Pohjois-Karjalan työllisyysstrategia 2005–2010-hanketta erittäin hyvästä yhteistyöstä.

SISÄLLYSLUETTELO

TAULUKKOLUETTELO	8
KUVIOLUETTELO	8
1 JOHDANTO	10
2 ENON ALUEEN TYÖMARKKINOIDEN YLEIS- JA ERITYISPIIRTEITÄ	10
3 TYÖLLISYYS ENOSSA	11
3.1 Työkäisen väestön muutos	11
3.2 Elinkeinorakenne	12
3.3 Työvoiman ja työllisyysasteen muutos Enossa	13
3.4 Työllistävät toimialat ja työnantajasektorit	17
3.5 Yrittäjyys	18
3.6 Avoimet työpaikat	24
3.7 Yhteenveto työllisyydestä Enossa	25
4 TYÖTTÖMYYS ENOSSA	25
4.1 Työttömyyden avainlukuja	25
4.2 Työttömyys Enossa ikäluokittain	29
4.3 Alkanee ja päättyneet työttömyysjaksot	31
4.4 Työttömyys ammattiryhmittäin Enossa	32
4.5 Työttömyysasteiden vertailua Pohjois-Karjalan kuntien kesken	32
4.6 Työttömyyden vaihtelu kuukausittain Enossa	37
4.7 Työllistämistoiminta ja työvoimapolitiittinen koulutus	37
4.8 Yhteenveto työttömyyden muutoksista Enossa	43
5 ENOLAISTEN TYÖTTÖMIEN YKSILÖLLISET KOKEMUKSET TYÖMARKKINOILLA TOIMIMISESTA	44
5.1 Yksilöiden toiminta ja valintojen teko seudullisilla työmarkkinoilla	44
5.2 Haastatteluaineiston kuvaus	46
5.3 Enolaisten työttömien toiminta ja valinnat työmarkkinoilla	46
Työnhaku	46
Työmatkat	47
Muutto	47
Osaaminen	47
Ammatin vaihto	48
Väärä paikka	48
Työllistymisen vaikutus haastateltavien taloudelliseen tilanteeseen	48
Työn odottelua	49
Yrittäjyys	49
Sopeutuminen työmarkkinoiden rakenteiden asettamiin vaatimuksiin	49
Työvoimatoimiston toiminta	50
5.4 Yhteenveto enolaisten työttömien toiminnasta työmarkkinoilla	50
6 YHTEENVETO ENON TYÖMARKKINOISTA JA POHDINTOJA NIIDEN RAKENTEESTA JA TOIMINNASTA	52
Lähteet	54

TAULUKKOLUETTELO

TAULUKKO 1: ENON ELINKEINORAKENNE	13
TAULUKKO 2: TYÖLLISTEN MÄÄRÄN MUUTOS EDELLISEEN VUOTEEN VERRATTUNA ENOSSA TOIMIALOITTAIN 1994-2003	17
TAULUKKO 3: TYÖPAIKKOJEN MÄÄRÄN MUUTOS EDELLISEEN VUOTEEN VERRATTUNA TOIMIALOITTAIN ENOSSA 1993-2003.....	17
TAULUKKO 4: TYÖPAIKAT SUKUPUOLEN JA TYÖNANTAJASEKTORIN MUKAAN 1990-2002	18
TAULUKKO 5: ENON SUURIMPIEN YRITYSTEN TYÖNTEKIJÄMÄÄRÄT 1998-2003/2004.....	19
TAULUKKO 6: PALKANSAAJIEN JA YRITTÄJIEN MÄÄRÄ JA OSUUS TYÖSSÄKÄYVISTÄ TYÖSSÄKÄYNTIALUEITTAIN JA KUNNITTAIN SUKUPUOLEN MUKAAN VUONNA 2001 POHJOIS- KARJALASSA	20
TAULUKKO 7: ALOITTANEET JA LOPETTANEET YRITYKSET KUNNITTAIN POHJOIS-KARJALASSA VUOSINA 2003 JA 2004	22
TAULUKKO 8: ALOITTANEET JA LOPETTANEET YRITYKSET KUNNITTAIN POHJOIS-KARJALASSA VUOSINA 2001 JA 2002	23
TAULUKKO 9: AVOIMIEN TYÖPAIKKOJEN MÄÄRÄT ENOSSA KUUKAUDEN LOPUSSA 2001-2005.....	24
TAULUKKO 10: UUSIEN AVOINTEN JA TÄYTTYNEIDEN TYÖPAIKKOJEN MÄÄRÄT ENOSSA KUUKAUSITTAIN 2003-2005.....	24
TAULUKKO 11: ENON TYÖTTÖMYYDEN AVAINLUKUJA TYÖMINISTERIÖN TILASTOJEN MUKAAN 1991- 2005*	27
TAULUKKO 12: ENON TYÖTTÖMYYDEN AVAINLUKUJA TILASTOKESKUKSEN TYÖSSÄKÄYNTI- TILASTON MUKAAN (TILANNE VUODEN LOPUSSA) 1991-2003	28
TAULUKKO 13: VUODEN AIKANA ALKANEET JA PÄÄTTYNEET TYÖTTÖMYYSJAKSOT ENOSSA 2000-2004.....	31
TAULUKKO 14: TYÖTTÖMYYSASTEET IKÄLUOKITTAIN JOENSUUN TYÖSSÄKÄYNTIALUEEN KUNNISSA 1989-2003.....	35
TAULUKKO 15: PALKKAPERUSTEISIN TOIMENPITEIN SIOITETTUJEN MÄÄRÄT POHJOIS-KARJALAN TYÖVOIMATOIMISTOITTAIN VUOSINA 2004-2005	40
TAULUKKO 16: PALKKAPERUSTEISIN TOIMENPITEIN SIOITETTUJEN MÄÄRIEN MUUTOS TYÖVOIMAN ERI RYHMIEN MUKAAN POHJOIS-KARJALAN TYÖVOIMATOIMISTOITTAIN VUOSINA 2004-2005.....	41
TAULUKKO 17: PALKKAPERUSTEISIN TOIMENPITEIN SIOITETTUJEN MÄÄRIEN MUUTOS POHJOIS- KARJALAN TYÖVOIMATOIMISTOITTAIN JA SEKTORIN MUKAAN VUOSINA 2004-2005	42
TAULUKKO 18: TYÖMARKKINATUELLA TYÖHARJOITTELUSSA OLEVIDEN MÄÄRIEN MUUTOS POHJOIS- KARJALAN TYÖVOIMATOIMISTOITTAIN VUOSINA 2004-2005	42
TAULUKKO 19: POHJOIS-KARJALAN TYÖVOIMATOIMISTOISSA TYÖTTÖMILLE MYÖNNETYT STARTTIRAHAT 2004-2005.....	43
TAULUKKO 20: TYÖVOIMAPOLIITTISESSA KOULUTUKSESSA OLEVIENTEN MÄÄRIEN MUUTOKSET POHJOIS- KARJALAN TYÖVOIMATOIMISTOITTAIN 2004-2005	43

KUVIOLUETTELO

KUVIO 1: TYÖIKÄISEN VÄESTÖN MÄÄRÄ ENOSSA SUKUPUOLITTAIN JA IKÄLUOKITTAIN 1991-2003.....	12
KUVIO 2: TYÖLLISEN TYÖVOIMA MÄÄRÄ IKÄLUOKITTAIN ENOSSA 1991-2003	13
KUVIO 3: TYÖLLISYYSASTEET POHJOIS-KARJALAN KUNNISSA 1987-2003	14
KUVIO 4: TYÖVOIMAAN KUULUMATTOMAT TYÖIKÄISET ENOSSA.....	14
KUVIO 5: ELÄKKEELLÄ OLEVAT TYÖIKÄISET ENOSSA	15
KUVIO 6: MIESTEN TYÖLLISYYSASTEET POHJOIS-KARJALASSA KUNNITTAIN	16
KUVIO 7: NAISTEN TYÖLLISYYSASTEET POHJOIS-KARJALASSA KUNNITTAIN	16

KUVIO 8: TYÖTTÖMIEN MIESTEN MÄÄRÄ JA OSUUS TYÖTTÖMISTÄ IKÄLUOKITTAIN ENOSSA 1991-2003	29
KUVIO 9: TYÖTTÖMIEN NAISTEN MÄÄRÄ JA OSUUS TYÖTTÖMISTÄ IKÄLUOKITTAIN ENOSSA 1991-2003	30
KUVIO 10: TYÖTTÖMYYSASTE IKÄLUOKITTAIN ENOSSA 1987-2003.....	31
KUVIO 11: TYÖTTÖMÄT TYÖNHAKIJAT AMMATIRYHMITTÄIN ENOSSA VUODEN 2005 HEINÄKUUN LOPUSSA	32
KUVIO 12: TYÖTTÖMYYSASTEET POHJOIS-KARJALAN KUNNISSA 1991-2004.....	33
KUVIO 13: PITKÄAIKAISTYÖTTÖMYYSASTEET POHJOIS-KARJALAN KUNNISSA 1991-2004.....	34
KUVIO 14: NAISTEN TYÖTTÖMYYSASTEET POHJOIS-KARJALAN KUNNISSA 1987-2003	36
KUVIO 15: MIESTEN TYÖTTÖMYYSASTEET POHJOIS-KARJALAN KUNNISSA 1987-2003.....	36
KUVIO 16: TYÖTTÖMYYSASTEIDEN KUUKAUSITTAISET VAIHTELUT POHJOIS-KARJALAN KUNNISSA 2004.....	37
KUVIO 17: PALKKAPERUSTEISIN TOIMENPITEIN SJOITETTUIJEN MÄÄRÄ SUHTEESSA TYÖTTÖMIEN MÄÄRÄÄN POHJOIS-KARJALAN KUNNISSA 1992-2004.....	38
KUVIO 18: PALKKAPERUSTEISIN TOIMENPITEIN SJOITETTUIJEN MÄÄRÄ SUHTEESSA TYÖVOIMAN MÄÄRÄÄN POHJOIS-KARJALAN KUNNISSA 1991-2004.....	39

1 JOHDANTO

Tässä selvityksessä tarkastellaan pohjoiskarjalaisen Enon kunnan työttömyystilannetta. Selvitys on osa Pohjois-Karjalan työllisyysstrategian luomista. Siihen kaivattiin tarkempaa ja syvemmälle menevää selvitystä työttömyydestä. Alueeksi valittiin Enon kunnan alue, koska Enossa on jo vuosia ollut Pohjois-Karjalan maakunnan korkein työttömyysaste.

Usein työllisyyttä ja erityisesti työttömyyttä käsiteltäessä painottuu se, että työttömyyden syyt olisivat työvoimassa ja työttömissä itsessään. Puhutaan usein työttömien heikosta koulutuksesta, ammattitaidon puutteesta sekä heidän huonosta sopeutumiskyvystä työmarkkinoiden ja yhteiskunnan muutokseen. Tällöin vähemmän huomiota kiinnitetään työvoiman kysyntätekijöihin, kuten yrittäjyyteen, yritysten kilpailukykyyn ja työn tuottavuuteen. Näillä tekijöillä voi kuitenkin olla alueellisesti merkittävä vaikutus työllisyyteen ja työttömyyteen. Myös yhteiskunnalliset instituutiot voivat aiheuttaa esteitä, jotka vaikeuttavat työttömien työllistymistä. Korkea työttömyys voi johtua siitä, että yhteiskunnan erilaiset koulutus-, sosiaaliturva- ja hyvinvointipalvelut tuottavat omalla toiminnallaan esteitä työmarkkinoiden toiminnalle ja toisaalta ne voivat toimia tehottomasti työttömien työllistämässä tai uusien työmahdollisuuksien luomisessa. Käytännössä ei olekaan helppoa sanoa, mistä tekijöistä jonkun tietyn alueen työttömyys johtuu. Ongelmat ovat usein toisiinsa kietoutuneita ja lisäksi nämä erilaiset ongelmat voivat liittyä rakenteellisiin muutoksiin työmarkkinoilla tai muualla yhteiskunnassa. Esimerkiksi työssäkäyntialueiden laajeneminen Pohjois-Karjalassa on johtanut siihen, että harvaan asutuilla alueilla kaikki eivät voi osallistua kilpailuun työpaikoista. (Jolkkonen et al. 2004, 10-11.)

Työttömyysaste kuvaakin siis vain keskiarvoja työttömyydestä ja jonkin alueen työttömyyttä tarkasteltaessa onkin hedelmällisempää tutkia työttömien erilaisia ryhmiä ja alueen työmarkkinoiden kokonaisrakennetta. (Ks. lisää työllisyydestä ja työmarkkinoiden tarkastelusta Koistinen 1999.) Tässä raportissa tarkastellaan Enon kunnan alueen työttömyyttä paitsi työttömyyden piirteiden avulla myös työllisyyden ja yrittäjyyden kautta. Ensin lähestytään tilastojen avulla Enon työllisyyttä, työttömyyttä ja työmarkkinoiden piirteitä ja sitten tarkastellaan haastattelujen kautta enolaisten työttömien kokemuksia työttömyydestä.

2 ENON ALUEEN TYÖMARKKINOIDEN YLEIS- JA ERITYISPIIRTEITÄ

Eno kuuluu Joensuun työssäkäyntialueeseen, jonka keskus on Joensuu. Muut Joensuun työssäkäyntialueeseen kuuluvat kunnat ovat Kontiolahti, Liperi, Polvijärvi ja Pyhäselkä. Eno on kuulunut Joensuun työssäkäyntialueeseen vuodesta 2000 lähtien, jolloin 11 % Enon kunnan työllisistä kävi töissä Joensuussa. (Jolkkonen, Jolkkonen ja Soininen 2003, 36.) Työssäkäyntialueen määrittelyn mukaan työssäkäyntialueeseen kuuluvat ne kunnat, joiden työllisistä yli 10 % käy töissä alueen keskuksessa. Joensuun merkitys seudullisten työmarkkinoiden keskuksena on kasvanut koko 1990-luvun ajan. Joensuun työssäkäyntialueeseen kuuluvien kuntien lisäksi myös Outokumpu, Tuupovaara, Tohmajärvi, Rääkkylä ja Ilomantsi ovat selvästi Joensuun työssäkäyntialueen vaikutuspiirissä (yli 5 % työllisistä käy töissä Joensuussa). (Emt.)

Eno sijaitsee Joensuun työssäkäyntialueen reunalla. Enon naapurikuntina ovat pohjoisessa Lieksa, idässä Ilomantsi, lännessä Kontiolahti ja etelässä Joensuu. Enon pinta-ala on 1088,25 km². Enossa on kaksi taajamaa. Enon kirkonkylään ovat keskittyneet hallinnolliset palvelut. Siellä asukkaita on noin 2060. Uimaharjuun ovat keskittyneet teolliset työpaikat ja siellä asukkaita on noin 1650. Kokonaisuudessaan Enossa on asukkaita noin 6900. (Enon kunnan kotisivut.)

Eno kuului vuoteen 1858 saakka Iiomantsin pitäjään. Enon kunta perustettiin varsinaisesti vuonna 1871. Pielisjoki on vaikuttanut ratkaisevasti enolaisten elämään. Se on ollut merkittävä kulkuväylä ja kalastus on tarjonnut elannon monelle pitäjäläiselle. Teollisuuden tulo Enoon perustui Pielisjoen koskiin ja hyviin uittoreitteihin. Enon elinkeinoperinteet ovat vahvasti puunjalostuksessa. Tunnetuimpia tehtaita olivat vuosisadanvaihteen jälkeen toimineet Kaltimon puuhiomo ja saha, joiden toiminta loppui vuoteen 1950 mennessä, ja Kaltimon Pahvitehdas. Edellytykset maatalouteen ovat sen sijaan olleet Enossa heikot. Nykyään teollisuus on keskittynyt Uimaharjuun, missä on yli 500 puunkäsittelyyn ja -jalostukseen liittyvää työpaikkaa. Suurin yksityinen työllistäjä on Stora Enson Enocellin sellutehdas. Muita huomattavia työnantajia ovat Stora Enso Timber Ltd:n saha ja Koneurakointi Mantsinen. Uudet työpaikat ovat palvelualalla, jolta löytyy noin puolet kunnan työpaikoista. (Kortelainen 1988; Enon kunnan kotisivut.)

Joensuun työssäkäyntialueen vaikutukset enolaisten yksilöiden arkeen tuo erilaisen näkökulman työmarkkinoiden toimintaan. Yksilöiden toiminta, valinnat ja preferenssit luovat lopulta laajemman rakenteen, vaikka samalla rakenne on myös yksilöiden toimintaan nähden pakottavaa. Usein maaseudulla asuvat pendelöijät eivät ole halukkaita muuttamaan lähelle työpaikkaansa. Mm. Pitkät työmatkat ja työkuormittavuus tutkimuksessa havaittiin, että pendelöinnin hyvät puolet liittyvät nimenomaan asumiseen ja asuinympäristöön maaseudulla ja huonot puolet liittyvät lähinnä taloudellisiin kustannuksiin ja yksityisautoilun ongelmiin sekä vapaa-aikaan perheen ja ystävien kanssa sekä kotitöiden tekoon. Pendelöinnin eräänä hyvänä puolena yksilöt pitävät myös mahdollisuutta rentoutua ja se tarjoaa eräänlaisen siirtymäajan työ- ja kotiroolien välillä. (Jolkkonen, Jolkkonen ja Soininen 2003.)

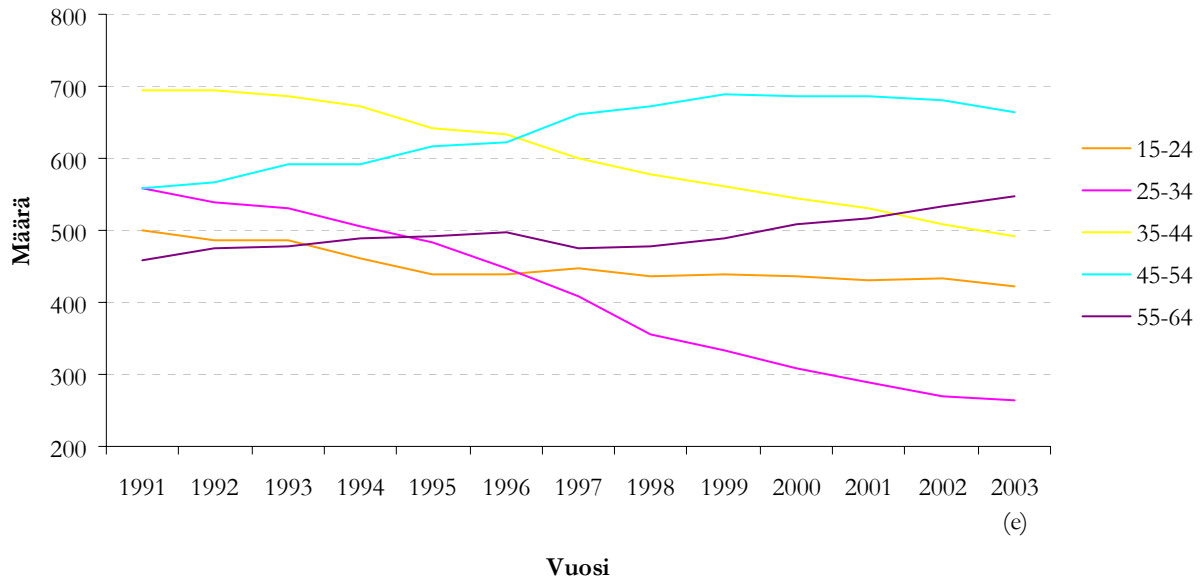
Enon alueen ja maaseudun elinvoimaisuuden kannalta onkin tärkeää, että yksilöt pystyvät vastaamaan rakenteellisten seikkojen tuomiin haasteisiin omassa arjessaan. Pendelöinti ja pitkät työmatkat voivatkin olla elinehto maaseudulla, jossa työpaikkoja ei välttämättä ole. Kuitenkaan kaikilla ryhmillä ei ole mahdollisuuksia aloittaa pendelöintiä. Tämä voi johtua juuri taloudellisista tekijöistä, esimerkiksi auton hankinnan mahdottomuudesta tai sosiaalisista ja henkilökohtaisista tekijöistä, kuten kodin hoivan järjestämisestä.

3 TYÖLLISYYS ENOSSA

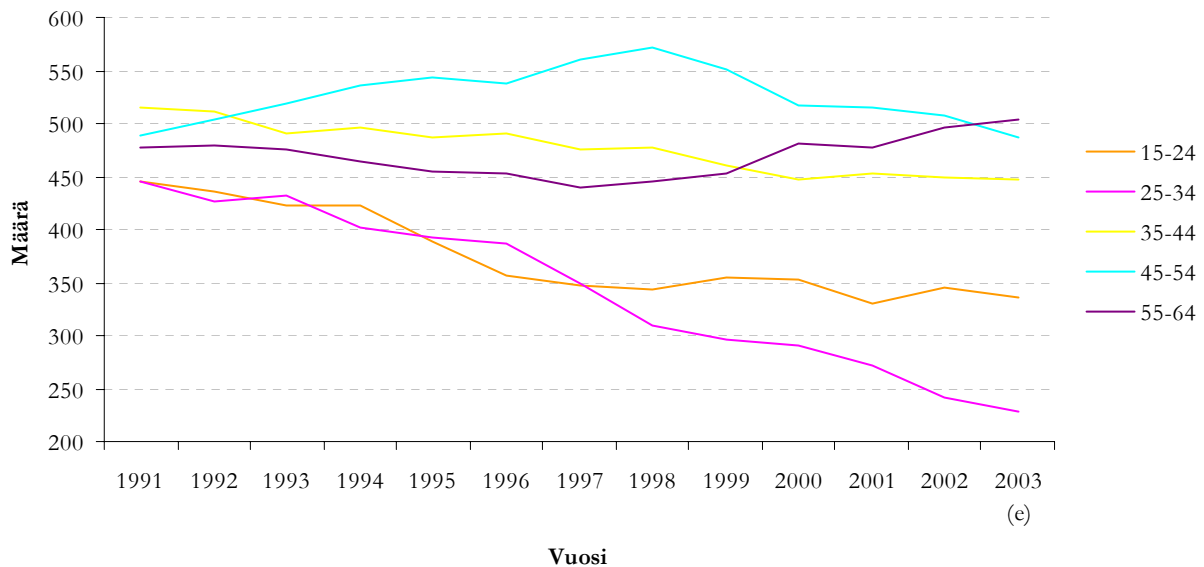
3.1 Työikäisen väestön muutos

Enossa työikäisen väestön määrä vähentyi 747:llä vuosina 1991-2003. Vuonna 1991 työikäistä väestöä oli 5140 ja vuonna 2003 työikäistä väestöä oli 4393. Väestön määrä vähentyi 15–44-vuotiaiden kohdalla, mutta lisääntyi 45–64-vuotiaiden kohdalla. Ikäluokassa 25–34 väestön määrä pienentyi voimakkaimmin. Vuonna 1991 se oli 1004, kun vuonna 2003 se oli vain 492. Myös 34–44-vuotiaiden miesten väestön määrä pienentyi voimakkaasti. Vuonna 1991 35–44-vuotiaita miehiä oli Enossa 695 ja vuonna 2003 samanikäisiä miehiä oli 493. Enossa suurin ikäluokka miehillä vuonna 2003 oli 45–54-vuotiaat ja naisilla 55–64-vuotiaat. Ikäluokka 15-24-vuotiaat pienentyi naisilla voimakkaammin kuin miehillä vuosina 1991-2003. (Kuvio 1.)

Miehet



Naiset



Kuvio 1: Työkäisen väestön määrä Enossa sukupuolittain ja ikäluokittain 1991-2003

(Lähde: Tilastokeskus, Aluetietokanta ALTIKA)

3.2 Elinkeinorakenne

Enon elinkeinorakenne on palvelupainotteinen. 52 % alueen työvoimasta työskenteli vuonna 2002 palveluelinkeinon piirissä. Alkutuotanto- ja jalostuselinkeinot ovat vähentyneet huomattavasti vuodesta 1980 lähtien. Alkutuotannossa työskentelee enää 9,3 % ja jalostuksessa 39 % alueen työvoimasta. (Taulukko 1.)

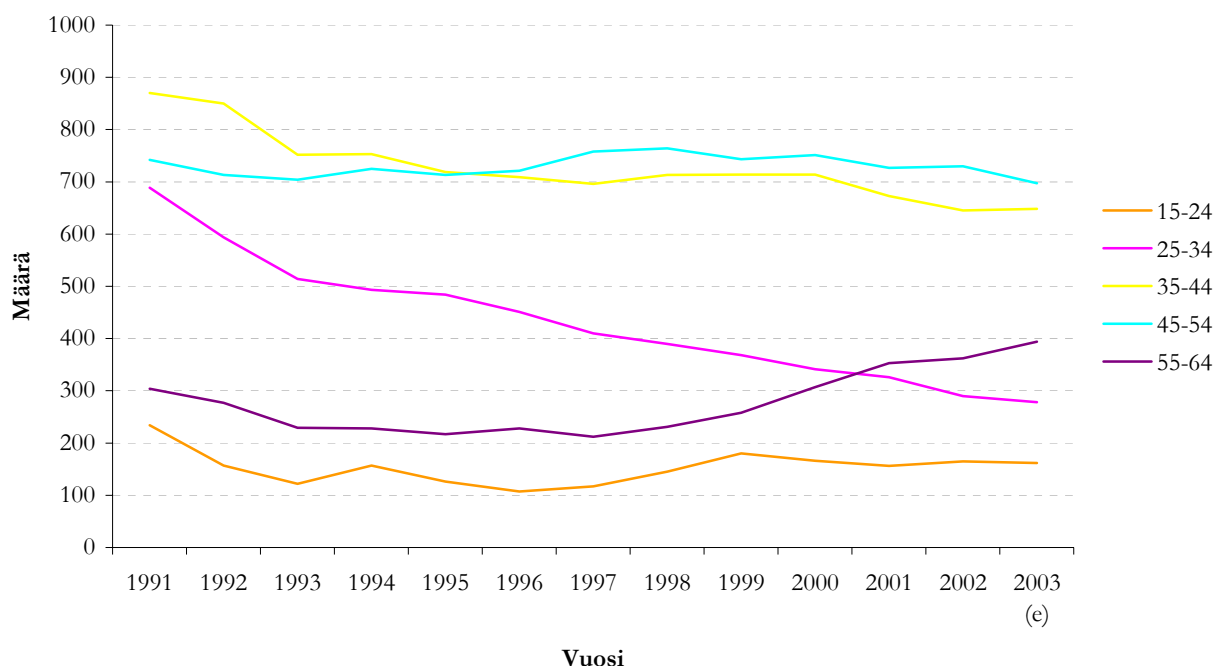
Taulukko 1: Enon elinkeinorakenne

Työvoima (%)	1980	1990	1995	2000	2001	2002
Alkutuotanto	22	14	12	8,8	9,9	9,3
Jalostus	41	41	37	36,7	37,6	39,0
Palvelut ja muut	36	45	51	54,5	52,4	51,7

Lähde: Enon kunnan kotisivut

3.3 Työvoiman ja työllisyysasteen muutos Enossa

Enossa työllinen työvoima vähentyi vuosina 1991-2003 660:llä. Vuonna 1991 työllistä työvoimaa Enossa oli 2839 ja 2179 vuonna 2003. Eniten työllinen työvoima vähentyi 25–34-vuotaiden ja 35–44-vuotiaiden ikäluokissa. 25–34-vuotiaissa työllinen työvoima vähentyi 411 ja 34–44-vuotiaissa 222:lla. 55–64-vuotiaiden ikäluokassa työllisen työvoiman määrä on kasvanut 90:lla. (Kuvio 2.)



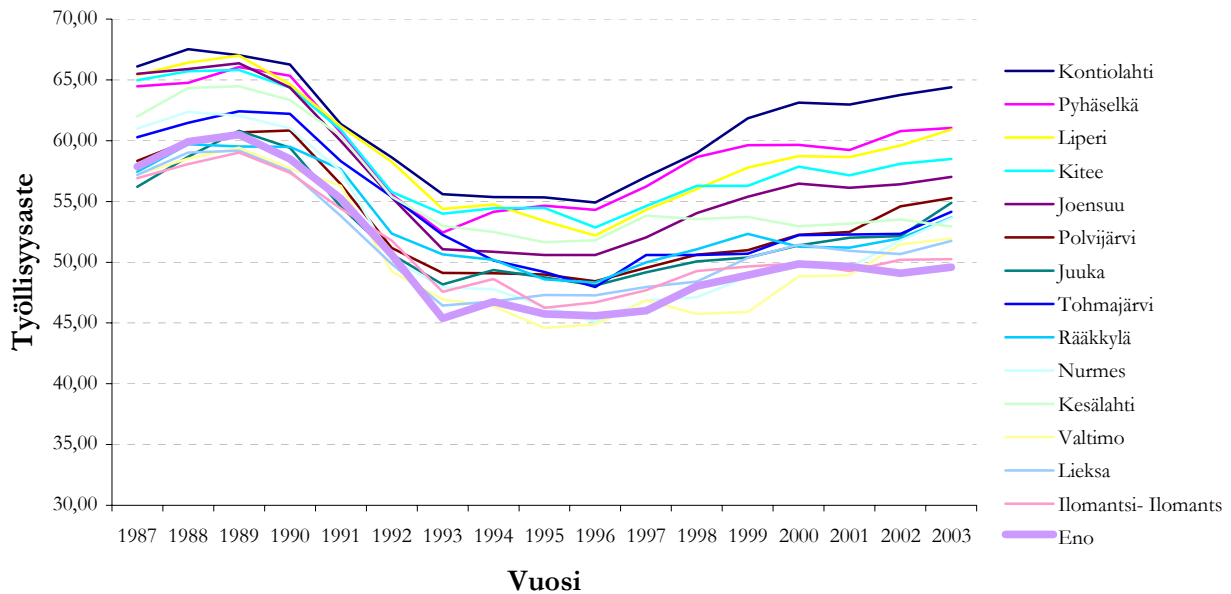
Kuvio 2: Työllisen työvoima määrä ikäluokittain Enossa 1991-2003

(Lähde: Tilastokeskus, Aluetietokanta Altika)

Työllisyysaste laski 1990-luvun alussa sekä Enossa että koko Pohjois-Karjalassa. Enossa työllisyysaste laski vuoden 1989 huippulukemasta 60,5 % vuoteen 1993 mennessä matalimmilleen 1990-luvulla eli 45 prosenttiin¹. Vuodesta 1993 lähtien työllisyysaste nousi vähitellen ollen 50 % vuonna 2000. Työllisyysasteen kohentuminen Enossa on vuodesta 2000 lähtien pysähtynyt. Muualla Pohjois-Karjalassa työllisyysaste on pääosin jatkanut nousuaan myös 2000-luvun alkupuoliskolla. Enon lisäksi vain Ilomantsissa (v. 2000 työllisyysaste oli 50 % ja sama vuonna 2003), Kesälahdella (vuonna 2000 työllisyysaste oli 53 %

¹ Työllisyysasteet on laskettu Tilastokeskuksen työssäkäyntitilaston perusteella. On hyvä huomata, että otospohjainen työvoimatutkimus tuottaa yleensä hieman matalamman työllisyysasteen kuin rekisteripohjainen työssäkäyntitilasto. Kuntatasolla ei ole mahdollista laskea työllisyysasteita otospohjaisesta työvoimatutkimuksesta.

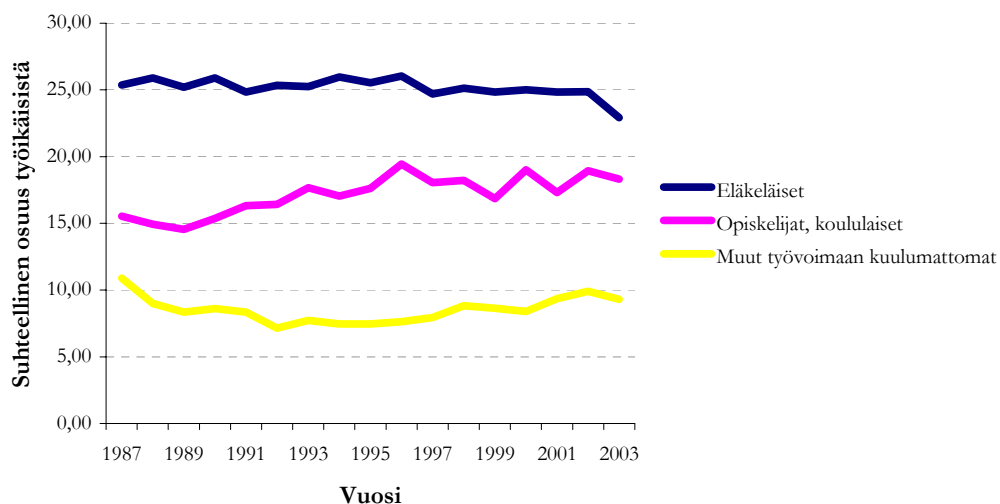
ja sama vuonna 2003) ja Lieksassa (vuonna 2000 työllisyysaste oli 51,5 % ja 52 % vuonna 2003) positiivinen työllisyyden kehitys on pysähtynyt vuosina 2000-2003. (Kuvio 3.)



Kuvio 3: Työllisyysasteet Pohjois-Karjalan kunnissa 1987-2003

(Lähde: Tilastokeskus, Aluetietokanta ALTIKA)

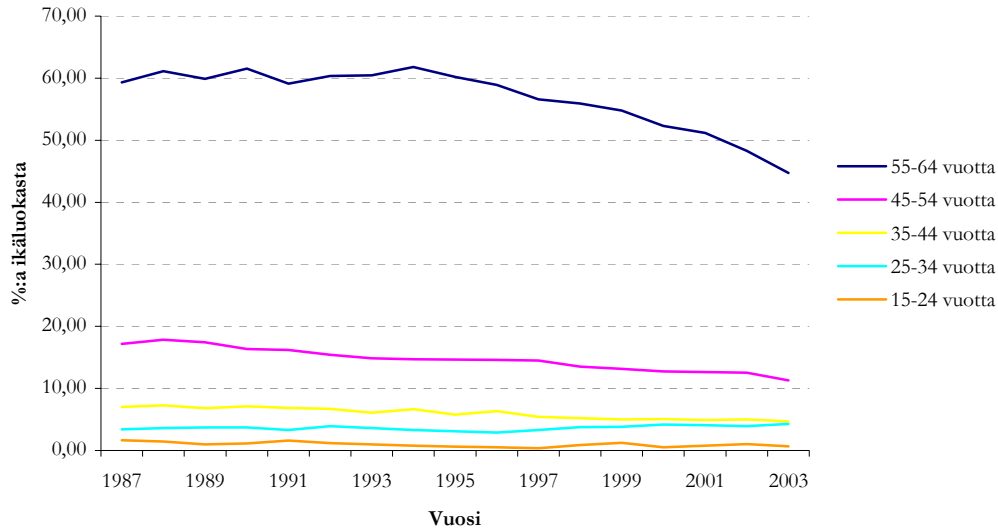
Työllisyysasteen nousun pysähtyminen voi johtua paitsi työttömyydestä myös muuttoliikkeestä, kunta-laisten eläkkeelle siirtymisestä ja työmarkkinoilta vetäytymisestä, kuten esimerkiksi hakeutumisesta opiskelemaan tai erilaisille hoitovapaille. Enossa työvoiman ulkopuolella olevien suhteellinen osuus työvoimasta on pysynyt koko 1990-luvun ja 2000-luvun alun ajan melko tasaisena. (Kuvio 4.)



Kuvio 4: Työvoimaan kuulumattomat työikäiset Enossa

(Lähde: Tilastokeskus, Aluetietokanta ALTIKA)

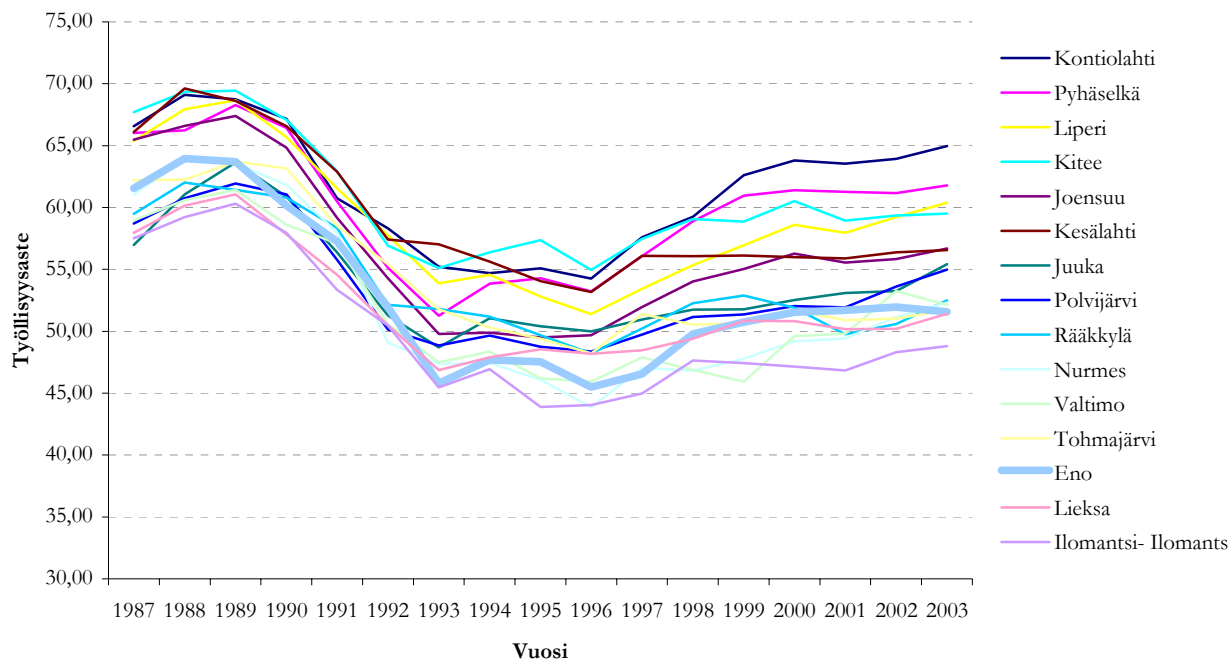
Enossa työikäisten eläkkeelle vetäytyminen yleistyi määrällisesti 45–54-vuotiaiden ikäluokassa. Tässä ikäluokassa jäi 2000-luvun alkupuoliskolla vuosittain keskimäärin 95 henkilöä eläkkeelle. Koko ikäluokkaan suhteutettuna enolaisten eläkeläisten osuus nousee selvästi ikäluokassa 55–64-vuotiaat. Tässä ikäluokassa eläkkeelle jääminen kuitenkin vähentyi vuoden 1995 jälkeen 60 %:sta 45 %:in vuonna 2003. (Kuvio 5.)



Kuvio 5: Eläkkeellä olevat työikäiset Enossa

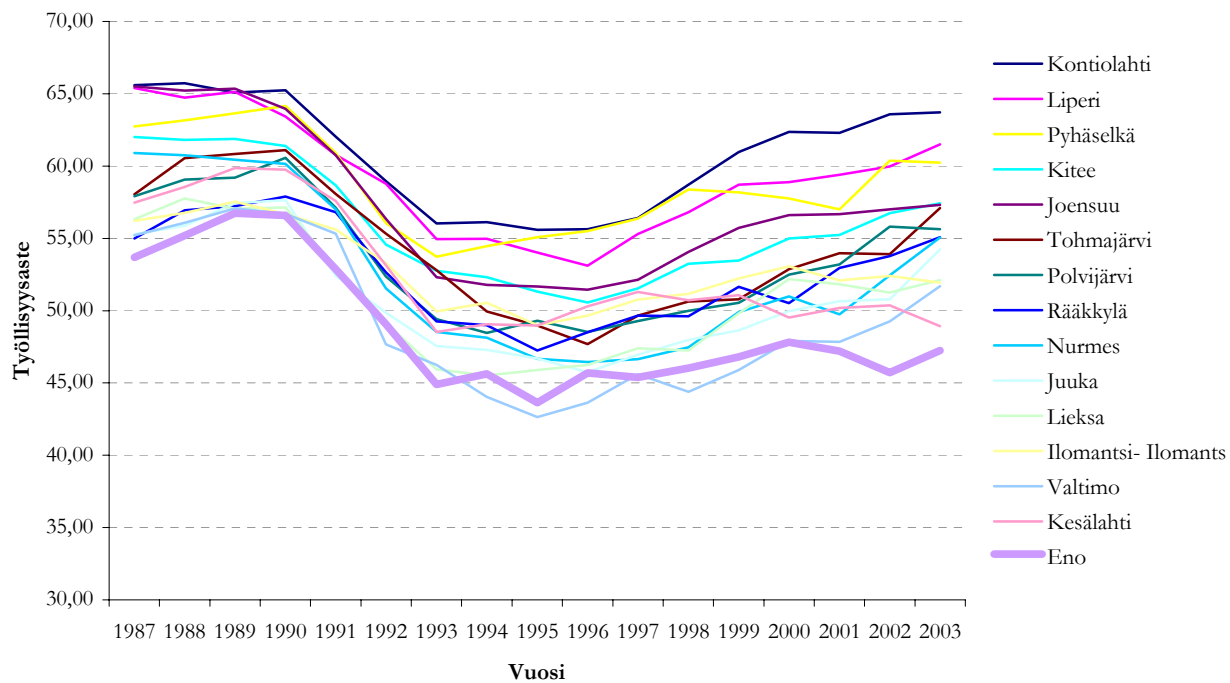
(Lähde: Tilastokeskus, Aluetietokanta ALTIKA)

Vuonna 2003 miesten työllisyysaste Enossa oli 52 % ja naisten 47 %. Naisten työllisyysaste oli Pohjois-Karjalan matalin, kun taas miesten työllisyysaste oli kolmanneksi matalin maakunnassa. Ilomantsissa ja Lieksassa oli Enoa matalammat miesten työllisyysasteet. Kokonaisuutena katsoen Enon työllisyysasteen nousun pysähtyminen johtuu naisten työllisyysasteen lievästä alenemisestä vuonna 2002. Heidän työllisyysasteensa laski tuolloin edellisvuoden 47 %:sta 45 %:iin. (Kuviot 6 ja 7.)



Kuvio 6: Miesten työllisyysasteet Pohjois-Karjalassa kunnittain

(Lähde: Tilastokeskus, Aluetietokanta ALTIKA)



Kuvio 7: Naisten työllisyysasteet Pohjois-Karjalassa kunnittain

(Lähde: Tilastokeskus, Aluetietokanta ALTIKA)

3.4 Työllistävät toimialat ja työnantajasektorit

Enossa määrällisesti suurin työllistävä ala oli teollisuus, jossa työskenteli 637 henkilöä vuonna 2003. Toiseksi suurin työllistävä ala oli yhteiskunnalliset palvelut, jossa työskenteli 565 henkilöä vuonna 2003. Seuraavaksi suurimpia työllistäjiä Enossa olivat kuljetus, varastointi ja tietoliikenne, maa- ja metsätalous sekä kauppa majoitus- ja ravitsemustoiminta, joissa jokaisessa työskenteli noin 200 henkilöä. Enon työllisten määrä on vähentynyt vuosien 1994 ja 2003 välisenä aikana 143 henkilöllä. Suurin osa supistumisesta on tapahtunut maa- ja metsätaloudessa, jonka työllistävyys on kokonaisuudessaan pienentynyt 126 henkilöllä. (Taulukko 2.)

Taulukko 2: Työllisten määrän muutos edelliseen vuoteen verrattuna Enossa toimialoittain 1994-2003

	Muutos yhteensä	1994	1995	1996	1997	1998	1999	2000	2001	2002	2003 (e)
Yhteensä	-143	31	-95	-44	-21	45	27	15	-55	-43	-3
Maa- ja metsätalous	-126	-23	-42	-28	-6	-3	-13	-11	0	-5	5
Kaivotoiminta ja louhinta	-2	-1	-1	0	0	0	0	1	-1	0	0
Teollisuus	-46	-14	-2	-28	-11	26	-8	29	-11	20	-47
Sähkö-, kaasu ja vesihuolto	-11	2	4	1	-6	-14	-4	-1	0	0	7
Rakentaminen	30	23	-11	-21	11	3	20	-4	1	9	-1
Kauppa-, majoitus- ja ravintola toiminta	-24	-18	-15	-6	2	2	11	3	-6	-1	4
Kuljetus varastointi ja tietoliikenne	51	17	-7	6	11	14	-5	8	-5	3	9
Rahoitus-, kiinteistö-, ym. palvelut	9	-7	3	1	6	5	20	-2	1	-12	-6
Yhteiskunnalliset palvelut	-47	-33	47	32	-29	13	9	-2	-44	-51	11
Toimiala tuntematon	23	85	-71	-1	1	-1	-3	-6	10	-6	15

(e = ennakkotieto) Lähde: Tilastokeskus 5/24/2005 / StatFin

Enossa sijaitsevat työpaikat vähentyivät tarkasteluajana (vuosina 1993-2003) yhteensä 406 työpaikalla. Suurin osa näistä työpaikoista on vähentynyt maa- ja metsätaloudesta (247 työpaikkaa). Toiseksi eniten työpaikkoja on vähentynyt teollisuudesta, josta on vähentynyt yhteensä 90 Enossa sijaitsevaa työpaikkaa. Määrällisesti eniten työpaikkoja väheni vuonna 1999, jolloin Enosta väheni yhteensä 145 työpaikkaa. Suurin osa näistä työpaikoista oli maa- ja metsätaloudessa, mutta myös kuljetus-, varastointi- ja tietoliikenteen alalta väheni 68 työpaikkaa. Kokonaisuudessaan katsoen työpaikkojen vähentyminen sijoittuu vuosille 1994-1996, jolloin Enosta vähentyi yhteensä 198 työpaikkaa. Supistuminen tapahtui tuolloin usealla eri toimialalla. Yhteiskunnallisten palveluiden alalla työpaikkoja on vähentynyt myös vuosina 2000-2002 yhteensä 122. (Taulukko 3.)

Taulukko 3: Työpaikkojen määrän muutos edelliseen vuoteen verrattuna Enossa 1993-2003

Työpaikkojen toimiala	Muutos yhteensä	1994	1995	1996	1997	1998	1999	2000	2001	2002	2003 (e)
Yhteensä	-409	-70	-59	-69	-22	17	-145	-24	2	-30	-9
Maa- ja metsätalous	-247	-29	-45	-40	-13	5	-100	-11	1	-2	-13
Kaivotoiminta ja louhinta	-1	0	-1	0	0	0	0	0	0	0	0
Teollisuus	-90	-34	-9	-33	8	10	-14	5	20	-12	-31
Sähkö-, kaasu ja vesihuolto	-9	1	2	5	-9	-15	-4	-1	0	3	9
Rakentaminen	12	8	-8	-44	30	1	12	1	-10	32	-10
Kauppa-, majoitus- ja ravintola toiminta	-38	-31	0	-17	4	-1	2	1	-5	1	8
Kuljetus, varastointi ja tietoliikenne	37	1	21	7	-7	8	-68	17	42	4	12
Rahoitus-, kiinteistö-, ym. palvelut	-19	-6	-8	3	4	-5	16	-1	-10	-2	-10
Yhteiskunnalliset palvelut	-78	-65	60	51	-40	15	13	-28	-46	-48	10
Toimiala tuntematon	24	85	-71	-1	1	-1	-2	-7	10	-6	16

Lähde: Tilastokeskus 5/24/2005 / StatFin

Sektoreittain tarkasteltuna työpaikkoja väheni laman jälkeen erityisesti kunnan työpaikoissa ja valtio-enemmistöisissä yhtiöissä. Valtioenemmistöisissä yhtiöissä on 1990-loppupuolella tapahtunut suuria muutoksia ja niistä on muodostettu osakeyhtiöitä, joten niiden osalta vertailujen teko on hankalaa. Sukupuolittain tarkasteltuna miesten työpaikat ovat lisääntyneet määrällisesti yksityisellä sektorilla, kun taas naisten työpaikat ovat vähentyneet (vuosina 1993-2002 naisten työpaikat yksityisellä sektorilla ovat vähentyneet 31 työpaikalla). Lisäksi myös kunnan työpaikoissa tapahtunut vähennys on koskettanut nimenomaan naisia, sillä kunnasta vähentyneistä 195 työpaikasta 132 oli naistyöpaikka. Myös yrittäjyys on vähentynyt 1990-luvun ja 2000-luvun alun aikana. Kokonaisuudessaan yrittäjänä toimiminen vähentyi 223:lla. Tämä selittyy osin maa- ja metsätalouden supistumisella. Kokonaisuudessaan työpaikat vähentyivät voimakkaasti 1990-luvun alkupuoliskolla ja uudestaan taas vuonna 1999, kun yksityiseltä sektorilta väheni 135 työpaikkaa. (Taulukko 4.)

Taulukko 4: Työpaikat sukupuolen ja työnantajasektorin mukaan 1990-2002

Ammattiasema / sektori	1990	1991	1992	1993	1994	1995	1996	1997	1998	1999	2000	2001	2002
Työpaikat / alueella työssäkäyvät yhteensä	2 879	2 721	2 488	2 434	2 364	2 305	2 236	2 214	2 231	2 086	2 062	2 064	2 034

Taulukko 5: Enon suurimpien yritysten työntekijämäärät 1998-2003/2004

	1998	1999	2000	2003 / 2004
Enocell Oy (sellutehdas)	330	351	352	387
Stora Enso Timber Oy LTD (saha)	135	112	100	132
Koneurakointi Mantsinen Oy	87	87	35	41
Uimaharjun leipä Oy	25	27	30	6
Kirjapaino Koliprint Oy	19	21	40	35
Hestek Oy	10	18

Lähde: Enon kunnan kotisivut

Vuonna 2001 Enon alueella työssäkävivistä oli palkansaajia 1736, maa- ja metsätalousyrittäjiä oli 136 ja muita yrittäjiä 192. Maa- ja metsätalousyrittäjiä alueella työssäkävivistä oli 6,6 % ja muita yrittäjiä 9,3 %. Pienempi osuus maa- ja metsätalousyrittäjiä alueella työssäkävivistä oli vuonna 2001 Pohjois-Karjalan kunnista vain Joensuussa (0,2 % alueella työssäkävivistä oli maa- ja metsätalousyrittäjiä), Kontiolahdella (4,4 % alueella työssäkävivistä oli maa- ja metsätalousyrittäjiä) ja Outokummussa (5,3 % alueella työssäkävivistä oli maa- ja metsätalousyrittäjiä). Muita yrittäjiä Enossa oli maakunnan keskitason verran. Koko maakunnassa vuonna 2001 alueella työssäkävivistä oli 8,5 % muita yrittäjiä. (Taulukko 6.)

Palkansaajia Enon alueella työssäkävivistä vuonna 2001 oli 84 %, joka on maakunnan neljänneksi suurin osuus. Enon ei voikaan sanoa olevan maatalousvaltainen kunta, vaan pikemminkin se on teollisuusvaltainen kunta. Pohjois-Karjalan kunnista enää Polvijärvellä ja Rääkkylässä maa- ja metsätalous muodostaa huomattavasti suuremman osan alueen yrittäjistä kuin muut yrittäjät. Lisäksi näissä kunnissa myös palkansaajien osuus alueella työssäkävivistä on pienempi kuin muissa kunnissa. Enossa palkansaajien suhteellinen osuus on suuri ja maa- ja metsätalousyrittäjien suhteellinen osuus melko pieni. (Taulukko 6.)

Taulukko 6: Palkansaajien ja yrittäjien määrä ja osuus työssäkäyvistä työssäkäyntialueittain ja kunnittain sukupuolen mukaan vuonna 2001 Pohjois-Karjalassa

Työssäkäyntialue/ kunta	Alueella työssäkäyvät Palkansaajat						Yrittäjät														
	Palkansaajien määrä			Palkansaajia alueella työssäkäyvistä (%)			Maa- ja metsätalousyrittäjät			Muut yrittäjät			Maa- ja metsätalousyrittäjiä alueella työssäkäyvistä (%)			Muita yrittäjiä alueella työssäkäyvistä (%)					
	Yht	Miehet	Naiset	Yht	Miehet	Naiset	Yht	Miehet	Naiset	Yht	Miehet	Naiset	Yht	Miehet	Naiset	Yht	Miehet	Naiset	Yht	Miehet	Naiset
Joensuun tka	36748	18410	18338	32339	15556	16783	88,0	84,5	91,5	1454	935	519	2955	1919	1036	4,0	5,1	2,8	8,0	10,4	5,6
-Joensuu	23753	11597	12156	22229	10651	11578	93,6	91,8	95,2	36	27	9	1488	919	569	0,2	0,2	0,1	6,3	7,9	4,7
-Kontiolahti	3793	2071	1722	3219	1667	1552	84,9	80,5	90,1	168	121	47	406	283	123	4,4	5,8	2,7	10,7	13,7	7,1
-Pyhäselkä	1673	869	804	1242	581	661	74,2	66,9	82,2	154	96	58	277	192	85	9,2	11,0	7,2	16,6	22,1	10,6
-Liperi	3337	1555	1782	2514	1019	1495	75,3	65,5	83,9	500	318	182	323	218	105	15,0	20,5	10,2	9,7	14,0	5,9
-Kiihtelysvaara	718	419	299	560	314	246	78,0	74,9	82,3	76	51	25	82	54	28	10,6	12,2	8,4	11,4	12,9	9,4
-Polvijärvi	1410	722	688	839	359	480	59,5	49,7	69,8	384	239	145	187	124	63	27,2	33,1	21,1	13,3	17,2	9,2
-Eno	2064	1177	887	1736	965	771	84,1	82,0	86,9	136	83	53	192	129	63	6,6	7,1	6,0	9,3	11,0	7,1
Kiteen tka	6727	3729	2998	5247	2802	2445	78,0	75,1	81,6	883	540	343	597	387	210	13,1	14,5	11,4	8,9	10,4	7,0
-Kitee	4130	2320	1810	3364	1841	1523	81,5	79,4	84,1	439	262	177	327	217	110	10,6	11,3	9,8	7,9	9,4	6,1
-Kesälahti	875	515	360	647	367	280	73,9	71,3	77,8	137	89	48	91	59	32	15,7	17,3	13,3	10,4	11,5	8,9
-Tohmajärvi	1413	687	726	997	428	569	70,6	62,3	78,4	253	158	95	163	101	62	17,9	23,0	13,1	11,5	14,7	8,5
-Värtsilä	309	207	102	239	166	73	77,3	80,2	71,6	54	31	23	16	10	6	17,5	15,0	22,5	5,2	4,8	5,9
Nurmeksen tka	3859	2024	1835	2986	1447	1539	77,4	71,5	83,9	484	307	177	389	270	119	12,5	15,2	9,6	10,1	13,3	6,5
-Nurmes	3040	1574	1466	2460	1186	1274	80,9	75,3	86,9	281	177	104	299	211	88	9,2	11,2	7,1	9,8	13,4	6,0
-Valtimo	819	450	369	526	261	265	64,2	58,0	71,8	203	130	73	90	59	31	24,8	28,9	19,8	11,0	13,1	8,4
Rääkkylä	812	429	383	486	209	277	59,9	48,7	72,3	214	141	73	112	79	33	26,4	32,9	19,1	13,8	18,4	8,6
Tuupovaara	718	390	328	554	274	280	77,2	70,3	85,4	75	50	25	89	66	23	10,4	12,8	7,6	12,4	16,9	7,0
Ilomantsi	2064	1001	1063	1667	736	931	80,8	73,5	87,6	153	99	54	244	166	78	7,4	9,9	5,1	11,8	16,6	7,3
Juuka	2164	1241	923	1722	959	763	79,6	77,3	82,7	265	168	97	177	114	63	12,2	13,5	10,5	8,2	9,2	6,8
Liekksa	4670	2453	2217	3942	2009	1933	84,4	81,9	87,2	334	201	133	394	243	151	7,2	8,2	6,0	8,4	9,9	6,8
Outokumpu	2709	1498	1211	2358	1257	1101	87,0	83,9	90,9	143	95	48	208	146	62	5,3	6,3	4,0	7,7	9,7	5,1
Pohjois-Karjala	60471	31175	29296	51301	25249	26052	84,8	81,0	88,9	4005	2536	1469	5165	3390	1775	6,6	8,1	5,0	8,5	10,9	6,1

(Lähde: Jolkkonen et al. 2004)

Vuonna 2004 Pohjois-Karjalassa aloitti toimintansa yhteensä 545 uutta yritystä ja toimintansa lopetti 480 yritystä. Enossa vuonna 2004 aloitti toimintansa 26 yritystä ja lopetti 24 yritystä. Enossa vuonna 2004 yritysten lukumäärä suhteessa väestömäärään oli Pohjois-Karjalassa toiseksi matalin eli 0,034 yritystä asukasta kohden. (Taulukko 7.)

Uusien yritysten perustamisinto oli Enossa vuonna 2004 maakunnan keskitasoa suurempi. Tuolloin Enossa perustettiin noin 11 yritystä 100 toimivaa yritystä kohden, kun koko maakunnassa yrityksiä perustettiin keskimäärin 8 yritystä 100 toimivaa yritystä kohden. Vuosittain yritysten perustaminen ja lopettaminen on kuitenkin vaihdellut suuresti. Esimerkiksi vuonna 2003 Enossa perustettiin vain 8 uutta yritystä ja se merkitsi noin 3:a uutta yritystä 100 toimivaa yritystä kohden. Vuonna 2003 Enossa taas lopetti toimintansa 21 yritystä. (Taulukko 7.)

Pohjois-Karjalassa vuosien 2001-2003 aikana yritysten määrä vähentyi yhteensä 44:llä. Enossa yritysten määrä tuona aikana vähentyi 11 yrityksellä. Vuonna 2004 oli havaittavissa selvää vilkastumista yritysten perustamisen määrässä. Koko Pohjois-Karjalassa yritysten määrä kasvoi tuolloin 65:llä. Yritysten määrän kehitys oli vuonna 2004 positiivista erityisesti Joensuussa ja Joensuun ympäristö kunnissa sekä Kiiteellä ja Outokummussa. Maakunnan pohjoisosissa, Lieksassa, Nurmeksessa ja Valtimolla, yritysten määrä oli aleneva vuonna 2004. Joensuun ja sen reunuskuntien positiivinen kehitys näkyy myös Enossa. Enossa sekä vuosittain lopettaneiden että aloittaneiden yritysten määrät nousivat vuodesta 2001 vuoteen 2004 mennessä noin 10:llä. (Taulukot 7 ja 8.)

Kokonaisuutena Enossa yritystoiminnan aloittaminen ja lopettaminen ovat Pohjois-Karjalan keskitasoa. Kuitenkin niin, että Enossa toimivien yritysten määrä suhteessa väestöön oli vuosina 2001-2004 Pohjois-Karjalan toiseksi matalin. Sekä yritysten kokonaismäärä että aloittaneiden ja lopettaneiden yritysten määrät kasvoivat vuonna 2004. Tämä voi johtua paitsi yhteiskunnan taloudellisesta kehityksestä tai muista rakenteellisista tekijöistä myös uusista yrittäjyyttä tukevista toimenpiteistä (esimerkiksi kotitalousvähenys) ja yhteiskunnallisten instituutioiden toiminnasta. Toisaalta aloittaneiden ja lopettaneiden yritysten määrien kasvu voi johtua yritysten elinajan lyhenemisestä. Tämä kertoo kuitenkin toiminnan vilkastumisesta yksityisellä sektorilla.

Yrittäjyyden suhde työttömyyteen on vaikea tulkita. Korkea yrittäjien määrä suhteessa väestömäärään ei välttämättä kerro alueen työttömyystilanteesta eikä näiden tekijöiden välille voi luoda riippuvuuksia. Esimerkiksi Jaakko Kiander (2004) on tutkinut eri maiden yrittäjämääriä ja niiden suhdetta työmarkkinoihin. Kianderin mukaan OECD maissa korkea yrittäjyysaste yhdistyy matalaan työllisyysasteeseen ja vähäiseen työmarkkinoille osallistumiseen eli työmarkkinoiden heikkoon toimivuuteen. Pienyrittäjyys on kuitenkin pitkälti itsensä työllistämistä ja tässä suhteessa yrittäjien määrän lisääminen voisi olla perusteltua myös työttömyyden hoidon suhteen. Niittykangas ja Tervo (1993) toteavat, että yrityksen perustamisen taustalla on usein myös pakon elementti eli työttömät joutuvat perustamaan yrityksen työllistääkseen itsensä. Alueittain tarkasteltuna työttömyyden alkaessa lisääntyä myös yritysten perustaminen kiihtyy, mutta kun työttömyys on tietyllä alueella ollut pitkään korkea on yritysten perustaminen vähäistä. Työttömyyden tasautuminen yrittämisen kautta lisääntyy silloin, kun alueella yrittämisen olosuhteet ovat suotuisat, yrittäjyyden malli on yleinen ja alue tarjoaa hyvät yrittämisen edellytykset.

Taulukko 7: Aloittaneet ja lopettaneet yritykset kunnittain Pohjois-Karjalassa vuosina 2003 ja 2004

Kunta	Toimivat yritykset 31.12.2004	Aloittaneet 2004	Lopettaneet 2004	Yritysten lkm:n suhde väestöön 2004	Yritysten määrän muutos 2004	Aloittaneiden yritysten suhde toimivien yritysten määrään 2004	Lopettaneiden yritysten suhde toimivien yritysten määrään 2004	Toimivat yritykset 2003	Aloittaneet 2003	Lopettaneet 2003	Yritysten lkm:n suhde väestöön 2003	Yritysten määrän muutos 2003	Aloittaneiden yritysten suhde toimivien yritysten määrään 2003	Lopettaneiden yritysten suhde toimivien yritysten määrään 2003
Pohjois-Karjala Yhteensä	6 755	545	480	0,040	65	0,081	0,071	6 690	504	530	0,040	-26	0,075	0,079
Eno	231	26	24	0,034	2	0,113	0,104	229	8	21	0,033	-13	0,035	0,092
Ilomantsi	275	21	23	0,042	-2	0,076	0,084	277	13	16	0,041	-3	0,047	0,058
Joensuu	2 183	202	152	0,038	50	0,093	0,070	2 133	188	191	0,037	-3	0,088	0,090
Juuka	224	5	17	0,036	-12	0,022	0,076	236	13	18	0,038	-5	0,055	0,076
Kesälahti	134	7	5	0,049	2	0,052	0,037	132	7	6	0,048	1	0,053	0,045
Kitee	458	38	24	0,046	14	0,083	0,052	444	26	35	0,044	-9	0,059	0,079
Kontiolahti	503	39	37	0,041	2	0,078	0,074	501	50	41	0,041	9	0,100	0,082
Outokumpu	290	31	22	0,021	9	0,107	0,076	281	22	13	0,020	9	0,078	0,046
Lieksa	503	29	35	0,043	-6	0,058	0,070	509	27	35	0,044	-8	0,053	0,069
Liperi	480	45	28	0,052	17	0,094	0,058	463	43	40	0,050	3	0,093	0,086
Nurmes	379	23	27	0,049	-4	0,061	0,071	383	21	26	0,049	-5	0,055	0,068
Polvijärvi	244	13	19	0,048	-6	0,053	0,078	250	20	20	0,049	0	0,080	0,080
Pyhäselkä	361	36	27	0,048	9	0,100	0,075	352	33	27	0,048	6	0,094	0,077
Rääkkylä	146	10	10	0,050	0	0,068	0,068	146	6	10	0,049	-4	0,041	0,068
Tohmajärvi	239	14	21	0,043	-7	0,059	0,088	246	19	21	0,044	-2	0,077	0,085
Valtimo	105	6	9	0,038	-3	0,057	0,086	108	8	10	0,038	-2	0,074	0,093

Lähde: Tilastokeskus, Yritystilastot 16.8.2005

Taulukko 8: Aloittaneet ja lopettaneet yritykset kunnittain Pohjois-Karjalassa vuosina 2001 ja 2002

Kunta	Toimivat yritykset 2002	Aloittaneet 2002	Lopettaneet 2002	Yritysten lkm:n suhde väestöön 2002	Yritysten määrän muutos 2002	Aloittaneiden yritysten suhde toimivien yritysten määrään 2002	Lopettaneiden yritysten suhde toimivien yritysten määrään 2002	Toimivat yritykset 2001	Aloittaneet 2001	Lopettaneet 2001	Yritysten lkm:n suhde väestöön 2001	Yritysten määrän muutos 2001	Aloittaneiden yritysten suhde toimivien yritysten määrään 2001	Lopettaneiden yritysten suhde toimivien yritysten määrään 2001
Pohjois-Karjala Yhteensä	6 716	434	435	0,040	-1	0,065	0,065	6 717	456	473	0,039	-17	0,068	0,070
Eno	242	14	10	0,035	4	0,058	0,041	238	13	15	0,034	-2	0,055	0,063
Ilomantsi	280	22	26	0,041	-4	0,079	0,093	284	14	23	0,041	-9	0,049	0,081
Joensuu	2 136	162	168	0,037	-6	0,076	0,079	2 142	162	152	0,038	10	0,076	0,071
Juuka	241	8	6	0,038	2	0,033	0,025	239	8	10	0,037	-2	0,033	0,042
Kesälahti	131	7	5	0,047	2	0,053	0,038	129	8	11	0,046	-3	0,062	0,085
Kitee	453	25	19	0,045	6	0,055	0,042	447	26	26	0,043	0	0,058	0,058
Kontiolahti	492	35	35	0,041	0	0,071	0,071	492	27	29	0,042	-2	0,055	0,059
Outokumpu	272	21	18	0,019	3	0,077	0,066	269	20	16	0,018	4	0,074	0,059
Lieksa	517	32	29	0,045	3	0,062	0,056	514	27	31	0,045	-4	0,053	0,060
Liperi	460	22	30	0,049	-8	0,048	0,065	468	46	47	0,049	-1	0,098	0,100
Nurmes	388	25	24	0,049	1	0,064	0,062	387	27	34	0,048	-7	0,070	0,088
Polvijärvi	250	17	16	0,048	1	0,068	0,064	249	18	17	0,047	1	0,072	0,068
Pyhäselkä	346	16	11	0,047	5	0,046	0,032	341	24	24	0,047	0	0,070	0,070
Rääkkylä	150	7	12	0,050	-5	0,047	0,080	155	11	12	0,050	-1	0,071	0,077
Tohmajärvi	248	18	19	0,043	-1	0,073	0,077	249	17	17	0,043	0	0,068	0,068
Valtimo	110	3	7	0,038	-4	0,027	0,064	114	8	9	0,039	-1	0,070	0,079

Lähde: Tilastokeskus, Yritystilastot 16.8.2005

3.6 Avoimet työpaikat

Seuraavassa tarkastellaan työhallinnon tietojen avulla Enossa haettavana olleita avoimien työmarkkinoiden työpaikkoja. On huomattava, että työhallinnon tietoon tulee vain osa avoimista työpaikoista, sillä kaikkia paikkoja ei ensinnäkään laitetaan työhallinnon kautta hakuun ja toisaalta on olemassa myös nk. piilotyöpaikkoja, eli sellaisia työpaikkoja, joihin ei virallisesti haeta työntekijää. Tällaiset työpaikat täytetään, jos sopiva hakija löytyy. Työnantajilla on lisäksi käytössään myös useita muita työvoiman rekrytointikanavia. Työnantajat voivat hakea uutta työntekijää esimerkiksi ilmoittamalla lehdissä, organisaation sisäisten hakukanavien kautta ja yksityisten rekrytointiyritysten tai internetin kautta. Tutkimusten mukaan merkittävin rooli työnantajien rekrytoinnissa on nk. epävirallisilla rekrytointikanavilla, joilla tarkoitetaan vanhojen työntekijöiden rekrytointia ja työnantajien ja työntekijöiden muita kontakteja. Esimerkiksi tuttavat voivat välittää tietoja avoimista työpaikoista toisilleen. Epäviralliset rekrytointikanavat vaativat hakijalta jo aiempaa kontaktia ja yhteyksiä työmarkkinoille, työnantajiin ja työntekijöihin. Jos työnhakijalla ei ole tällaisia resursseja ja aiempia kontakteja, hänen voi olla vaikea saada jalansijaa työelämässä. (Ks. rekrytoinnista mm. Klingvall 1998.)

Enossa oli avoinna vuoden 2005 kesäkuussa 46 työpaikkaa. Kuukausittain avointen työpaikkojen määrä vaihtelee siten, että kesäkuukausina työpaikkoja on vähemmän avoinna, kun taas talvella - erityisesti tammi-, helmi- ja maaliskuussa - työpaikkoja on enemmän tarjolla. Vuonna 2005 tammi- ja helmikuussa oli aikaisempia vuosia vähemmän työpaikkoja avoinna, mutta maalisi- ja huhtikuussa taas työpaikkoja oli vuosiin 2004 ja 2003 verrattuna enemmän tarjolla. Vuodesta 2001 vuoteen 2005 mennessä avointen työpaikkojen määrä on tammi- helmikuussa vähentynyt yhteensä 93:lla. Toisaalta kuitenkin huhtikuussa avoimina olleiden työpaikkojen määrä on samassa ajassa noussut 30:stä 101:teen. (Taulukko 9.)

Taulukko 9: Avoimien työpaikkojen määrät Enossa kuukauden lopussa 2001-2005

	Tammi-	Helmi-	Maalis-	Huhti-	Touko-	Kesä-	Heinä-	Elo-	Syys-	Loka-	Marras-	Joulukuu
2005	77	77	60	101	49	46	-	-	-	-	-	-
2004	95	92	4	92	75	60	6	8	1	1	0	71
2003	104	123	23	61	72	9	-	5	3	4	3	10
2002	146	226	134	46	4	9	3	8	2	2	6	20
2001	126	121	128	30	48	18	7	7	11	-	11	9

Lähde: Pohjois-Karjalan TE-keskuksen työllisyyskatsaus

Luotaessa katsetta työpaikkojen täyttymiseen huomataan, että työpaikkoja tulee vuosittain enemmän tarjolle juuri talvi- ja kevätkuukausina (vuoden 2004 tammi-, helmi-, maalisi- ja huhtikuun avoimet työpaikat muodostavat hieman yli puolet, 55 %, koko vuoden avoimista työpaikoista), kun taas kesä ja syysy ovat tässä suhteessa hiljaisempia aikoja. Avoimia työpaikkoja kuitenkin siirtyy hieman seuraaville kuukausille siten, että eniten työpaikkoja täyttyy vuosittain maaliskuussa (esimerkiksi vuonna 2005 maaliskuussa täyttyi 73 työpaikkaa). Työpaikkojen täyttyminen jatkuu kesäkuulle saakka, jonka jälkeen työpaikkojen täyttyminen vähentyy. (Taulukko 10.)

Taulukko 10: Uusien avointen ja täyttyneiden työpaikkojen määrät Enossa kuukausittain 2003-2005

	Tammi-	Helmi-	Maalis-	Huhti-	Touko-	Kesä-	Heinä-	Elo-	Syys-	Loka-	Marras-	Joulukuu	Ka
Uudet avoimet työpaikat													
2003	108	38	20	55	24	10	11	11	5	6	4	16	26
2004	90	5	23	105	31	10	23	15	3	18	5	76	34
2005	8	10	52	105	22	11	-	-	-	-	-	-	34
Täyttyneet työpaikat													
2003	28	15	122	17	12	72	15	12	6	4	5	8	26
2004	5	8	99	27	51	25	61	15	18	9	5	3	27
2005	4	10	73	58	37	22	-	-	-	-	-	-	34

Lähde: Pohjois-Karjalan TE-keskus

Työpaikan täytön viivettä tutkittaessa on havaittu, että työvoimatoimiston hakijalle tehdyn työhön osoituksen kautta täytetään useimmiten sellaiset työpaikat, joissa työnhaun viive on ollut vain 1-5 päivää. Jos työpaikan täytön viive pitenee tästä täytetään paikka useammin työvoimatoimiston ulkopuolisella hakijalla. (Räisänen 2004.)

Virtaustiedoissa ei pystytä erottelemaan sitä, onko työpaikka täytetty työttömällä työnhakijalla vai kenties työpaikan vaihtajalla tai työmarkkinoiden ulkopuolelta (esimerkiksi vanhempainvapaalta tai hoitovapaalta) tulevalle henkilölle. Tutkimusten mukaan suurin määrä avoimista työpaikoista täytetään juuri toisesta työpaikasta siirtyvällä henkilöllä (41 %). Työtön (27 %) tai työmarkkinoiden ulkopuolelta tuleva henkilö (27 %) valitaan yhtä usein avoimeen työpaikkaan. (Heinonen et al. 2004, 120.) Jos avoimeen työpaikkaan valitaan henkilö toisesta työpaikasta voi hänen entinen työpaikkansa tulla taas hakuun, jolloin se vuorostaan täytetään työllisellä, työttömällä tai työmarkkinoiden ulkopuolelta tulevalle henkilöllä. (Mt, 119-121.) Työttömien tai työmarkkinoiden ulkopuolelta tulevien henkilöiden voi olla vaikea osallistua tähän kilpailuun työpaikoista, sillä hänellä ei välttämättä ole yhtä hyviä yhteyksiä ja verkostoja työnantajiin, jotka jo työelämässä mukana olevilla on.

3.7 Yhteenveto työllisyydestä Enossa

Työllisen työvoiman määrä on Enossa laskenut vuodesta 1991 vuoteen 2003 mennessä 660. Eniten työllisten määrä väheni 25–34-vuotiaiden ikäluokassa. Työllisten määrä väheni myös 34–45-vuotiaiden ikäluokassa. Myös työllisyysaste laski 1990-luvun alussa Enossa. Työllisyysaste laski vuoteen 1993 mennessä matalimmilleen eli 45 prosenttiin. Työllisyysaste nousi Enossa vuoteen 2000 mennessä 50 prosenttiin, jonka jälkeen työllisyysaste ei ole noussut. Vuonna 2003 naisten työllisyysaste oli Enossa Pohjois-Karjalan matalin, kun taas miesten työllisyysaste oli maakunnan kolmanneksi matalin.

Määrällisesti Enossa suurin työllistävä toimiala oli teollisuus, jossa vuonna 2003 työskenteli 637 henkilöä. Toiseksi suurin työllistävä toimiala oli yhteiskunnalliset palvelut, joiden piirissä vuonna 2003 työskenteli 565 henkilöä. Enossa sijaitsevat työpaikat vähentyivät vuosien 1993-2003 aikana yhteensä 406:lla. Suurin osa näistä työpaikoista vähentyi maa- ja metsätaloudesta. Yksityisellä sektorilla miesten työpaikat ovat säilyneet Enossa paremmin kuin naisten. Lisäksi kunnan työpaikkojen väheneminen on koskettanut nimenomaan naisia.

Yrittäjyys vähentyi vuosien 1990-2003 välisenä aikana Enossa. Kokonaisuudessaan vuonna 2001 muita yrittäjiä kuin maa- ja metsätalousyrittäjiä oli Enossa työssäkävivistä 9,3 %, mikä oli maakunnan keskitasoa. Enossa yritysten lukumäärän suhde väestön määrään oli kuitenkin vuosina 2001-2004 maakunnan toiseksi matalin. Vuonna 2004 Enossa sekä uusien aloittaneiden yritysten ja lopettaneiden yritysten määrä oli noussut selvästi.

4 TYÖTTÖMYYS ENOSSA

4.1 Työttömyyden avainlukuja

Enossa työttömien määrä alkoi kasvaa nopeasti 1990-luvun alkupuoliskolla. Vuonna 1991 työttömien määrä oli 450 ja vuonna 1994 se oli 976². Vuodesta 1994 lähtien työttömien määrä laski tasaisesti vuoteen 2003 saakka, jolloin työttömiä oli Enossa 672. Vuonna 2004 työttömien määrä nousi 687:ään. (Taulukko 11.)

² Tässä kappaleessa on käytetty työministeriön tilastoimia kuukausittaisia tietoja. Työttömien määrät on laskettu Työministeriön kuukausitilastoista vuoden keskiarvoina. Jos on käytetty Tilastokeskuksen työssäkäyntitilastoa, asiasta mainitaan erikseen.

Pitkäaikaistyöttömien määrä nousi Enossa vuodesta 1991 vuoteen 1996 mennessä 290:llä. Määrä laski vuoteen 2001 mennessä 148:llä, mutta nousi jälleen vuoteen 2004 mennessä 40:llä. Samoin pitkäaikais-työttömyysaste nousi 2000-luvun alkupuoliskolla. Pitkäaikaistyöttömyysaste nousi vuoden 2001 4,9 %:sta 6,6 %:iin vuonna 2004. (Taulukko 11.)

Enossa alle 25-vuotiaiden työttömien määrä nousi huippuunsa vuonna 1993 (185 alle 25-vuotiasta työtöntä) ja laski sen jälkeen vuoteen 1998 saakka melko tasaisesti. Vuonna 1998 Enossa oli 67 alle 25-vuotiasta työtöntä. Alle 25-vuotiaiden työttömien määrä on pysynyt melko tasaisena vuodesta 1998 lähtien. Alle 25-vuotiaita työttömiä oli vuonna 2004 Enossa 57. (Taulukot 11.)

Enolaisten työttömien naisten määrä nousi vuoden 1991 166:sta vuoteen 1995 mennessä 407:ään ja enolaisten työttömien miesten määrä 285:stä vuonna 1991 vuoteen 1994 mennessä 571:een. Työttömien naisten ja miesten määrät ovat tämän jälkeen kokonaisuudessaan laskeneet, mutta työttömien naisten määrä kasvoi hieman vuonna 1997 (edelliseen vuoteen verrattuna 14:lla). (Taulukko 11.)

Myös Tilastokeskuksen tietojen mukaan enolaisten työttömien naisten määrä nousi hieman hitaammin kuin enolaisten työttömien miesten määrä. Työttömien miesten määrä nousi huippuunsa jo vuonna 1993, työttömien naisten määrä vasta vuonna 1995. Myös Tilastokeskuksen tietojen mukaan työttömien miesten määrä on laskenut tasaisemmin kuin naisten. Työttömien naisten määrät olivat nousseet vuoden 1997 lisäksi vuonna 2000. (Taulukko 12.)

Palkkaperusteisissa toimenpiteissä olevien enolaisten määriä tarkasteltaessa huomataan selvä muutos vuosien 2003 ja 2004 kohdalla. Tuolloin palkkaperusteisissa toimenpiteissä olevien määrät puolittuivat aikaisempaan nähden. Vuonna 2002 palkkaperusteisissa toimenpiteissä oli keskimäärin 103 henkilöä, kun vuonna 2003 niissä oli mukana enää keskimäärin 53 henkilöä. Enossa vuosien 2003 ja 2004 palkkaperusteisissa toimenpiteissä olevien määrä suhteessa koko työvoiman määrään on Pohjois-Karjalan maakunnan matalimpia. Keskimääräisesti vuosina 2003 ja 2004 palkkaperusteisissa toimenpiteissä oli noin 3 % alueen työvoimasta. Aikaisemmin Enossa näihin toimenpiteisiin osallistuminen oli korkeammalla tasolla (noin 4 % työvoimasta on ollut niiden piirissä). (Taulukko 11.)

Enossa vuoden 2005 alkupuoliskolla työttömien määrä näyttää olevan hieman laskussa. Tulee kuitenkin huomioida, että tarkastelluissa kuukausissa ei näy vielä kevään vastavalmistuneet ja syksyn vaikutus vähäisemmän työpaikkatarjonnan kautta. Vastavalmistuneiden puuttuminen vuoden 2005 tilastoista selittää myös paljon alle 25-vuotiaiden työttömyyden vähentymistä. Palkkaperusteisiin toimenpiteisiin on kuitenkin Enossa alkuvuodesta 2005 osallistunut määrällisesti kahta aikaisempaa vuotta enemmän henkilöitä. Tämä on nostanut jälleen myös heidän osuuttaan Enon koko työvoimasta 3,1 %:iin. (Taulukko 11.)

Taulukko 11: Enon työttömyyden avainlukuja Työministeriön tilastojen mukaan 1991-2005*

	Työvoima	Kaikki työttömät		Pitkäaikaistyöttömät		Alle 25-vuotiaat työttömät		Työttömät naiset	Työttömät miehet	Palkkaperusteisissa toimenpiteissä		
	Määrä	Määrä	Työttömyysaste**	Määrä	Pitkäaikais-työttömyysaste**	Määrä	Alle 25-vuotiaiden työttömien % osuus työttömistä	Määrä	Määrä	Määrä	% työvoimasta	% työttömistä
1991	3530	450	12,8	10	0,3	96	21,6	166	285	185	5,3	42,4
1992	3516	650	18,5	30	0,8	132	20,2	252	399	127	3,6	20,1
1993	3438	902	26,2	105	3,1	185	20,5	340	561	143	4,2	15,9
1994	3442	976	28,4	208	6,1	165	16,8	405	571	160	4,6	16,5
1995	3408	966	28,3	271	8,0	141	14,6	407	560	134	3,9	13,9
1996	3359	934	27,8	300	8,9	101	10,8	388	546	149	4,4	16,1
1997	3290	902	27,4	269	8,2	84	9,4	394	508	122	3,7	13,6
1998	3185	826	25,9	263	8,3	67	8,1	377	449	122	3,8	14,9
1999	3175	803	25,3	208	6,5	68	8,4	358	445	127	4	15,9
2000	3074	740	24,1	175	5,7	67	9,1	347	395	118	3,8	16,1
2001	3090	709	22,9	152	4,9	57	8,0	334	375	113	3,7	16,0
2002	3024	706	23,3	161	5,3	61	8,6	331	375	103	3,4	14,6
2003	2974	672	22,6	186	6,3	67	10,0	308	364	53	1,8	8,0
2004	2906	687	22,7	192	6,6	57	8,2	317	369	59	2	8,7
2005***	2931	600	20,45	165	5,6	34	5,8	270	330	91	3,1	15,2

Luvut on laskettu työministeriön kuukausitilastojen määrien vuosikeskiarvoina.

**Työttömyys- ja pitkäaikaistyöttömyysasteet on laskettu osuutena Enon alueen koko työvoimasta.

***Vuoden 2005 luvut koskevat tammi-, helmi-, maaliskuu-, huhti-, touko- ja kesäkuukautta. Tiedoista on laskettu keskiarvot.

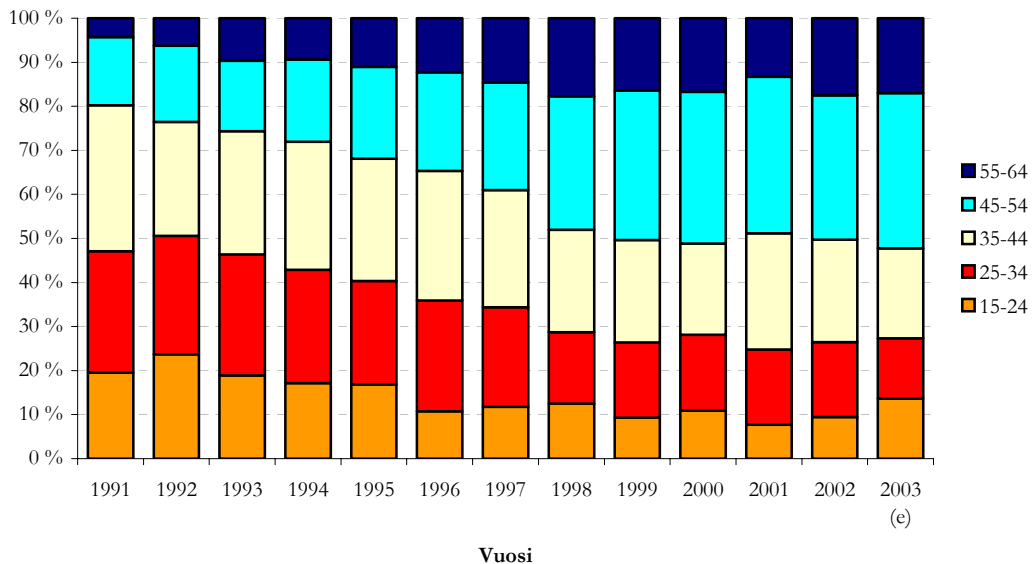
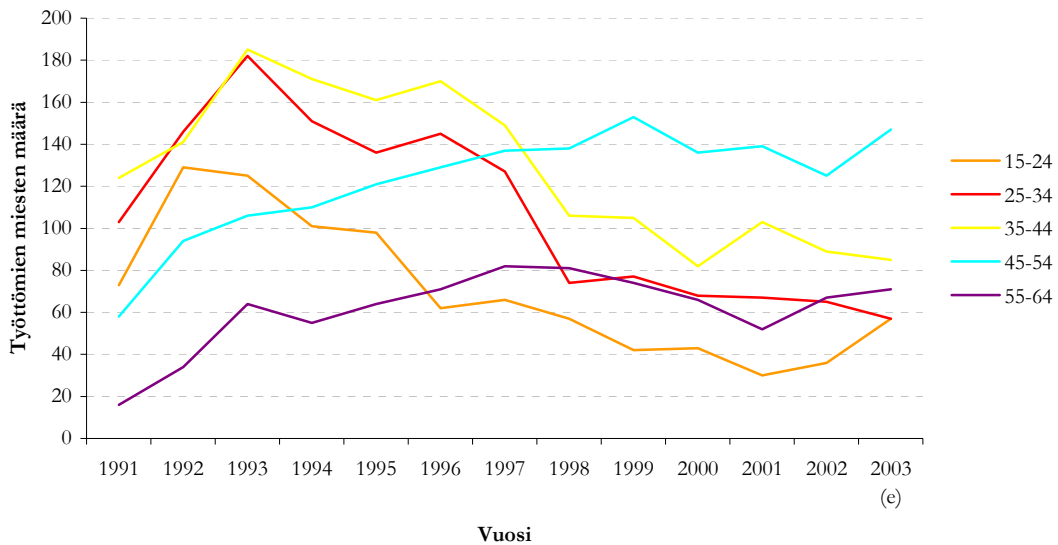
Taulukko 12: Enon työttömyyden avainlukuja Tilastokeskuksen työssäkäyntitilaston mukaan (tilanne vuoden lopussa) 1991-2003

	Työvoima		Työlliset		Kaikki työttömät		15-24 -vuotiaat työttömät		Työttömät naiset		Työttömät miehet	
	Määrä	Määrä	Työllisyysaste	Määrä	Työttömyysaste*	Määrä	Nuorisotyöttömyysaste*	Määrä	Naisten työttömyysaste*	Määrä	Miesten työttömyysaste*	
1991	3442	2843	55,2	599	17,4	121	34,1	225	15,2	374	19,1	
1992	3441	2595	50,6	846	24,6	194	55,3	302	20,7	544	27,5	
1993	3408	2334	45,4	1074	31,5	204	62,6	412	28,0	662	34,2	
1994	3359	2365	46,7	994	29,6	167	51,5	406	27,6	588	31,2	
1995	3290	2270	45,7	1020	31,0	152	54,7	440	30,6	580	31,3	
1996	3185	2226	45,6	959	30,1	98	47,8	382	27,2	577	32,5	
1997	3175	2205	46,0	970	30,6	95	44,8	409	29,1	561	31,7	
1998	3074	2250	48,1	824	26,8	79	35,3	368	27,0	456	26,6	
1999	3090	2277	48,9	813	26,3	64	26,2	362	26,6	451	26,1	
2000	3013	2292	49,8	721	23,9	68	27,9	326	24,4	395	23,6	
2001	2974	2237	49,6	737	24,8	58	27,1	346	26,4	391	23,5	
2002	2906	2194	49,1	712	24,5	55	25,7	330	26,1	382	23,3	
2003 (e)	2931	2191	49,6	740	25,2	80	33,1	322	25,3	418	25,2	

* Työttömyysasteet on laskettu suhteessa koko kyseisen ryhmään kuuluvaan työvoimaan Enossa.

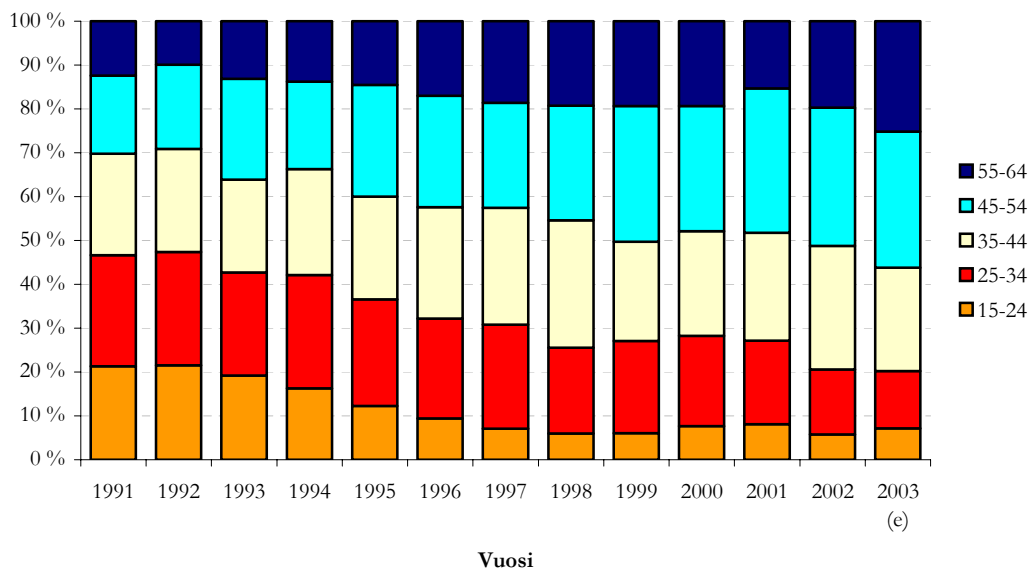
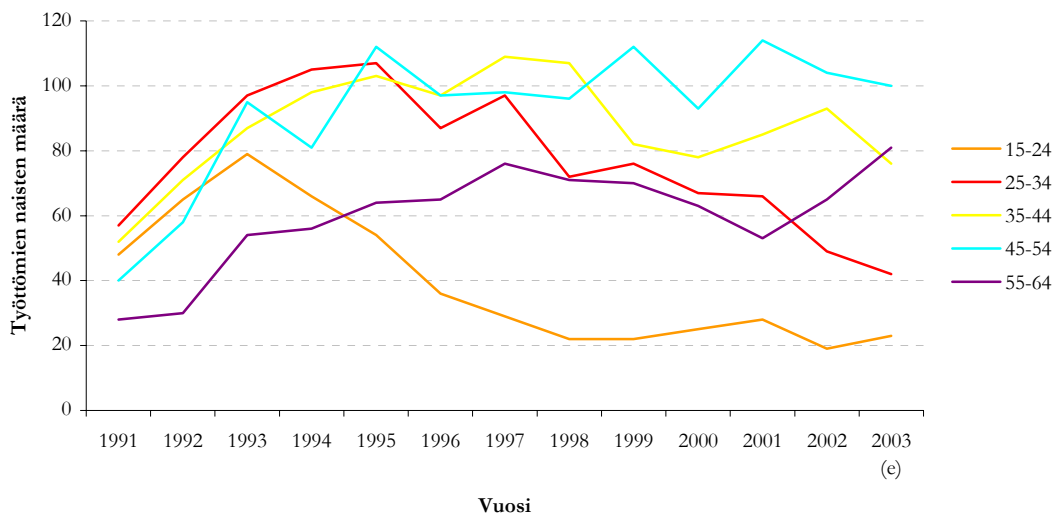
4.2 Työttömyys Enossa ikäluokittain

Ikäluokittain tarkasteltuna Enossa 15–24-vuotiaiden ja 25–34-vuotiaiden työttömien määrä vähentyi vuodesta 1993 lähtien melko tasaisesti. 55–64-vuotiaiden työttömien määrä kääntyi laskuun vasta vuonna 1999 ja 55–64-vuotiaiden työttömien määrä kääntyi laskuun vuonna 1997. Työttömien miesten määrä vähentyi voimakkaasti 15–24-, 25–34- ja 35–44-vuotiaiden ikäluokkien kohdalla vuosina 1991–2003. Enossa työttömien naisten määrä vähentyi yhtä voimakkaasti kuin työttömien miesten määrä vain ikäluokissa 15–24 ja 25–34 vuosina 1991–2003. Naisilla ikäluokissa 35–44 ja 45–54 työttömien määrä oli varsin suuri. Lisäksi 55–64-vuotiaiden työttömien naisten määrä kasvoi voimakkaasti vuodesta 2001 lähtien. Myös miehillä 55–64-vuotiaiden työttömien määrä kasvoi hieman vuodesta 2001. Lisäksi 15–24-vuotiaiden työttömien miesten määrä kasvoi vuodesta 2001 lähtien. (Kuviot 8 ja 9.)



Kuvio 8: Työttömien miesten määrä ja osuus työttömistä ikäluokittain Enossa 1991–2003

(Lähde: Tilastokeskus, Aluetietokanta ALTIKA)



Kuvio 9: Työttömien naisten määrä ja osuus työttömistä ikäluokittain Enossa 1991-2003

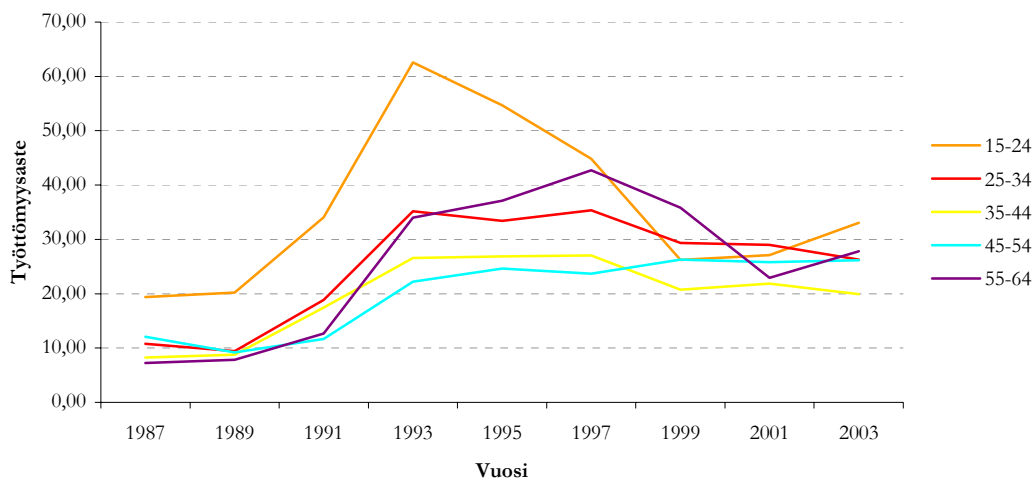
(Lähde: Tilastokeskus, Aluetietokanta ALTIKA)

Enossa työttömistä miehistä ja naisista vuonna 2003 suurin osa oli yli 45-vuotiaita. Yli 45-vuotiaiden osuus työttömistä kasvoi vuodesta 1991 vuoteen 2003 mennessä noin 25 prosenttiyksiköllä. Vastaavasti alle 34-vuotiaiden osuus työttömistä vähentyi vuodesta 1991. Miehillä yli 44-vuotiaiden osuus työttömistä kasvoi voimakkaammin kuin naisilla. Kuitenkin 35–44-vuotiaiden osuus työttömistä pysyi naisten osalta ennallaan ja pienentyi miesten osalta. (Kuviot 8 ja 9.)

Nuorisotyöttömyysaste³ kasvoi voimakkaasti Enossa 1990-luvun alussa, mutta tämän jälkeen se on laskenut voimakkaasti. Huipussaan nuorisotyöttömyysaste oli vuonna 1993, jolloin se oli 63 %. Nuorisotyöttömyysaste lähti uudelleen nousuun vuonna 1999. Enossa alle 25-vuotiaiden työttömien työttö-

³ Nuorisotyöttömyysaste on laskettu Tilastokeskuksen tiedoista siten, että alle 25-vuotiaiden työttömien määrä on suhteutettu kyseisen ikäluokan työvoiman määrään alueella.

työttömyysaste kasvoi noin 7 %:lla vuosina 1991-2003. Vuonna 2003 alle 25-vuotiaiden työttömyysaste oli 33 %. Työttömyysaste on noussut myös 55–64-vuotiaiden ikäluokassa vuosina 2001-2003. (Kuvio 10.)



Kuvio 10: Työttömyysaste ikäluokittain Enonssa 1987-2003

(Lähde: Tilastokeskus, Aluetietokanta ALTIKA)

4.3 Alkaneeet ja päättyneet työttömyysjaksot

Enonssa työttömyysjaksojen alkamisessa ja päätymisessä on melko suuria eroja vuosittain. Vuonna 2004 Enonssa alkoi 1830 uutta työttömyysjaksoa ja työttömyysjaksoja päättyi 1855. Vuosina 2001- 2003 uusien työttömyysjaksojen alkaminen oli hieman vähäisempää. Samoin työttömyysjaksojen päättyminen oli vähäisempää. (Taulukko 13.)

Taulukko 13: Vuoden aikana alkaneeet ja päättyneet työttömyysjaksot Enonssa 2000-2004

	Vuoden aikana alkaneeet työttömyysjaksot*	Vuoden aikana päättyneet työttömyysjaksot*	Muutos vuoden aikana
2000	1776	1865	-91
2001	1634	1630	4
2002	1682	1696	-14
2003	1681	1640	41
2004	1830	1855	-25

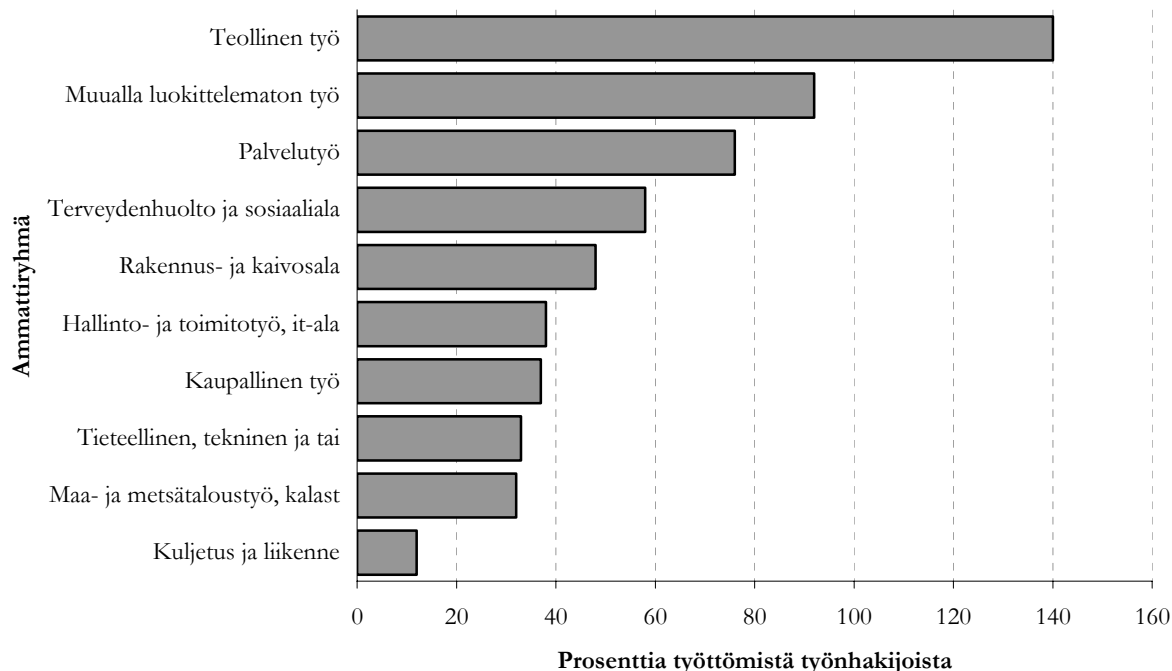
* Sama henkilö voi aloittaa ja päätää vuoden aikana useamman työttömyysjakson.

Lähde: Pohjois-Karjalan TE-keskus

Työttömyys voi päättyä monista erilaisista syistä. Työtön voi työllistyä avoimille työmarkkinoille, hän voi työllistyä työhallinnon työllistämänä tukitoimenpitein, hän voi hakeutua opiskelemaan, eläkkeelle tai hoitovapaille tai sairastua. Alkaneeet ja päättyneet työttömyysjaksot kertovatkin liikkuvuudesta työmarkkinoilla. Työttömyys ei ole yksilöille staattinen tila. Esimerkiksi työministeriön tilastojen mukaan vuonna 2004 oli Enonssa keskimäärin 687 työtöntä, mutta vuoden aikana on kuitenkin päättynyt 1640 työttömyysjaksoa. Työttömyys, työllisyys ja työmarkkinoiden ulkopuolella oleminen vaihtelee vuoden aikana yksilöiden kohdalla ja usein yksilön vuosi koostuu pätkistä erilaisissa työllisyys tilanteissa. Työttömien liikkuvuus työttömyyteen ja työttömyydestä pois on myös kasvanut Enonssa vuonna 2004 edellisiin kolmeen vuoteen verrattuna. Tämä kertoo toiminnan aktivoitumisesta työttömyyden osalta Enon työmarkkinoilla vuonna 2004.

4.4 Työttömyys ammattiryhmittäin Enossa

Viimeisimmän saatavina olevan, vuoden 2005 heinäkuun lopun, tilannekatsauksen mukaan työttömiä työnhakijoita oli 566. Yli puolet työttömistä työnhakijoista kuului kolmeen suurimpaan ammattiryhmään: teollisen työn (24,7%), muualla luokittelemattoman työn (16,3%) ja palvelutyön (13,4%) ammattiryhmiin. Myös terveydenhuollon ja sosiaalialan työnhakijoiden osuus oli yli 10 % työttömistä työnhakijoista. (Kuvio 11.)



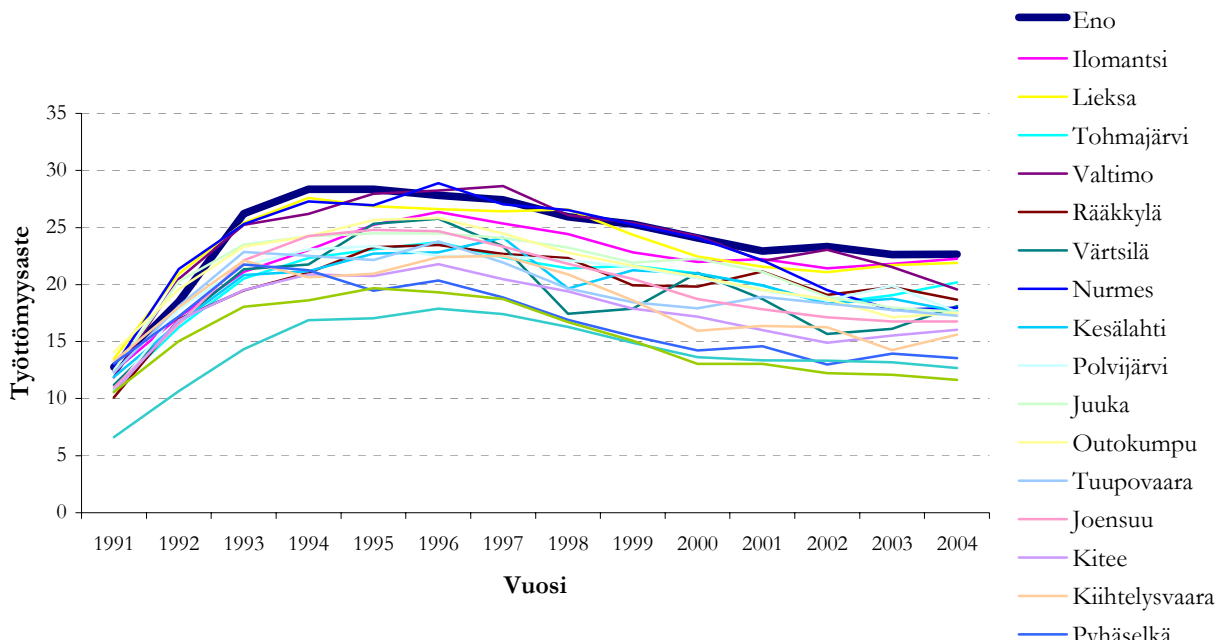
Kuvio 11: Työttömät työnhakijat ammattiryhmittäin Enossa vuoden 2005 heinäkuun lopussa

(Lähde: Pohjois-Karjalan TE-keskus)

4.5 Työttömyysasteiden vertailua Pohjois-Karjalan kuntien kesken

Enossa, kuten kaikkialla Pohjois-Karjalan maakunnassa, työttömyys kasvoi voimakkaasti 1990-luvun alussa. Työttömyysaste nousi vuoden 1991 13 %:sta⁴ vuoteen 1994 mennessä huippuunsa 28 %:iin ja on laskenut siitä lähtien melko tasaisesti vuoteen 2001 saakka, jolloin työttömyysaste oli painunut 23 %:iin. Tämän jälkeen työttömyysaste on Enossa pysynyt suunnilleen samana. (Kuvio 12.)

⁴ Työttömyysasteet, pitkäaikaistyöttömyysasteet ja nuorisotyöttömyysasteet on laskettu kuukausittaisten työttömyysasteiden keskiarvoista.



Kuvio 12: Työttömyysasteet Pohjois-Karjalan kunnissa 1991-2004

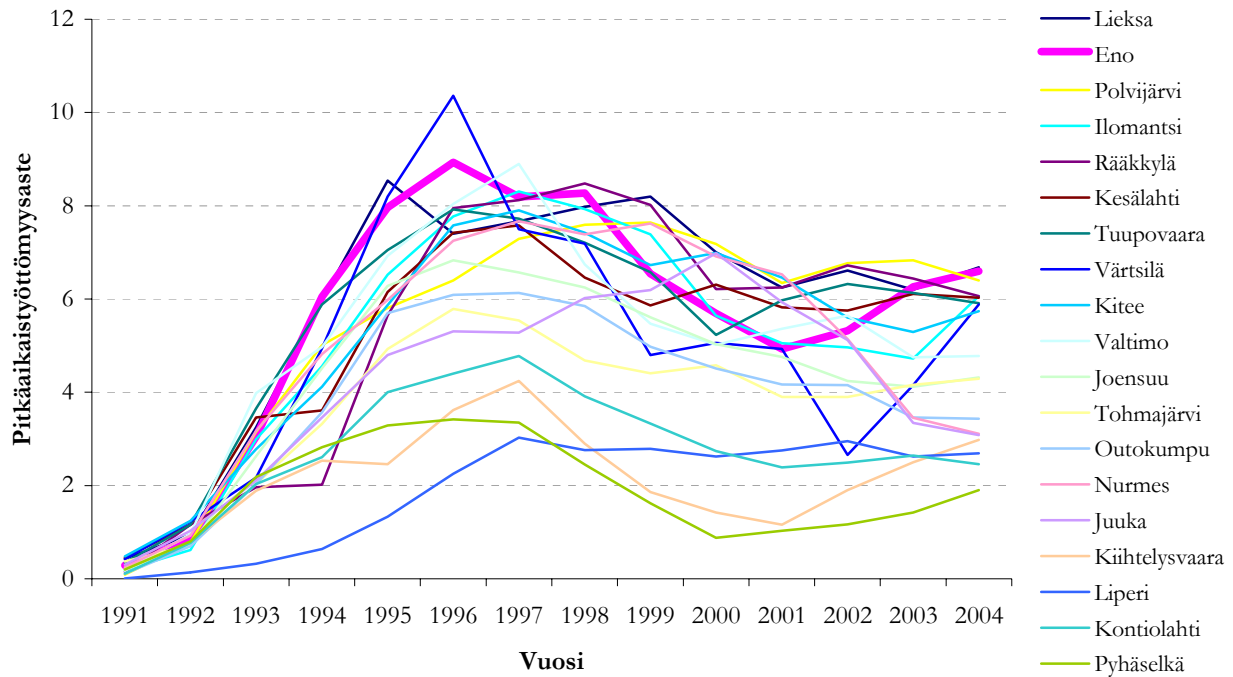
(Lähde: Työministeriön tilastot, Aluetietokanta ALTIKA)

Verrattaessa Enon työttömyysastetta maakunnan muiden kuntien työttömyysasteisiin huomataan, että Enon työttömyysaste on vuodesta 1993 lähtien kuulunut maakunnan korkeimpiin. Enon työttömyysaste on myös ollut selvästi korkeampi kuin muiden Joensuun työssäkäyntialueeseen kuuluvien kuntien. (Kuvio 12.)

Enon muita kuntia korkeampi työttömyysaste on pitkälti laman perintöä, sillä Enossa työttömyys nousi 1990-luvun alussa huomattavasti voimakkaammin kuin muissa Pohjois-Karjalan kunnissa. Täten, vaikka työttömyysaste on laskenut siitä lähtien melko yhdenmukaisesti muiden kuntien kanssa, on se pysynyt maakunnan korkeimpana. Enossa on myös havaittavissa työttömyysasteen laskun hidastumista tai jopa pysähtymistä vuodesta 2001 lähtien. Muissa Joensuun työssäkäyntialueen kunnissa työttömyysaste laski vuodesta 2001 vuoteen 2004 noin prosenttiyksikön verran, kun Enossa laskua oli vain 0,3 %. (Kuvio 12.)

Myös pitkäaikaistyöttömyysaste⁵ Enossa oli koko 1990-luvun ja 2000-luvun alun ajan Pohjois-Karjalan korkeimpia. Vuonna 2004 pitkäaikaistyöttömyysaste oli Enossa 6,6 %. Pohjois-Karjalan kunnista korkeampi pitkäaikaistyöttömyysaste oli vain Lieksassa, jossa se oli 6,7 %. Matalin pitkäaikaistyöttömyysaste oli Puhäselässä 1,9 %. Pitkäaikaistyöttömyysaste on lähtenyt nousuun 2000-luvun alkupuoliskolla Enossa, Ilomantsissa, Kiihtelysvaarassa, Liperissä, Puhäselässä, Tuupovaarassa ja Värtsilässä. Voimakkaimmin se nousi Enossa, jossa nousua oli vuoden 2001 4,9 %:sta vuoden 2004 6,6 %:iin. Enon pitkäaikaisyöttömyysasteen nousu kertoo siitä, että työttömyys on Enossa alkanut kasautua samoille henkilöille ja työttömyys pitkittyy. (Kuvio 13.)

⁵ Pitkäaikaistyöttömyysaste on laskettu pitkäaikaistyöttömien määrän suhteena koko työvoiman määrään (Heinonen et al. 2004, 14).



Kuvio 13: Pitkäaikaistyöttömyysasteet Pohjois-Karjalan kunnissa 1991-2004

(Lähde: Työministeriön tilastot, Aluetietokanta ALTIKA)

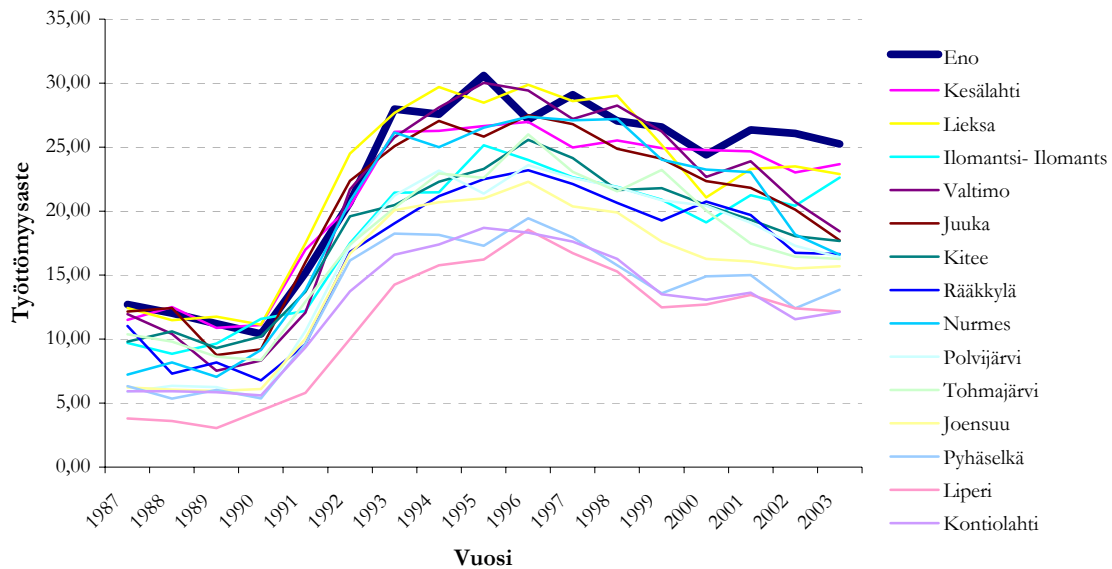
Ikäluokittaisia työttömyysasteita koko Joensuun työssäkäyntialueella tarkasteltaessa huomataan, että kaikkien ikäluokkien työttömyysaste on Enossa korkeampi kuin muissa Joensuun työssäkäyntialueen kunnissa. Suurin ero on alle 25-vuotiaiden ja 25–34-vuotiaiden työttömyysasteissa, joissa vuonna 2003 Enon työttömyysaste oli keskimäärin 12 prosenttiyksikköä korkeampi kuin muissa Joensuun työssäkäyntialueen kunnissa. 45–54-vuotiaiden ikäluokassa Enon tilanne oli keskimäärin 10 prosenttiyksikköä muita Joensuun työssäkäyntialueen kuntia heikompi. 35–44-vuotiaiden ikäluokassa työttömyysaste oli vuonna 2003 keskimäärin 6,9 ja yli 55-vuotiaiden ikäluokassa työttömyysaste oli keskimäärin 6,5 prosenttiyksikköä korkeampi kuin muissa Joensuun työssäkäyntialueen kunnissa. (Taulukko 14.)

Taulukko 14: Työttömyysasteet ikäluokittain Joensuun työssäkäyntialueen kunnissa 1989-2003

	Vuosi	15-24	25-34	35-44	45-54	55-64
Eno	1989	20,22	9,44	8,78	9,19	7,83
	1991	34,08	18,85	17,46	11,67	12,64
	1993	62,58	35,18	26,56	22,21	34,01
	1995	54,68	33,43	26,86	24,63	37,10
	1997	44,81	35,33	27,04	23,67	42,70
	1999	26,23	29,37	20,75	26,29	35,82
	2001	27,10	28,98	21,84	25,82	22,93
	2003 (e)	33,06	26,26	19,90	26,17	27,84
Joensuu	1989	14,37	7,09	5,84	5,06	4,98
	1991	30,63	15,07	11,16	9,03	9,37
	1993	50,72	27,66	20,00	16,58	20,47
	1995	44,98	26,71	19,99	18,58	30,30
	1997	36,22	23,96	18,90	18,00	29,89
	1999	25,29	19,54	16,70	16,21	27,18
	2001	22,67	19,07	15,35	15,67	22,55
	2003 (e)	22,47	17,23	14,84	14,62	19,76
Kontiolahi	1989	15,43	5,85	5,90	5,86	5,00
	1991	30,84	15,54	11,31	8,73	8,78
	1993	42,68	23,48	17,05	15,28	17,27
	1995	40,82	21,84	17,33	17,68	26,88
	1997	37,90	18,63	14,74	15,75	29,55
	1999	21,23	12,32	11,44	12,51	29,32
	2001	23,73	11,63	11,85	12,82	21,45
	2003 (e)	18,15	10,31	9,80	11,56	19,38
Liperi	1989	7,50	3,46	2,89	4,19	3,44
	1991	20,60	9,47	7,92	6,96	6,78
	1993	38,43	21,61	16,13	12,73	13,32
	1995	42,19	20,26	16,46	16,42	18,35
	1997	33,15	18,24	15,68	16,27	26,29
	1999	25,45	15,37	11,76	14,23	23,41
	2001	24,40	15,28	12,84	14,79	18,98
	2003 (e)	20,11	12,74	12,77	13,10	18,31
Polvijärvi	1989	18,63	9,05	5,91	6,68	6,91
	1991	31,65	15,61	13,89	10,61	10,92
	1993	50,00	29,83	23,83	18,94	18,22
	1995	48,10	27,10	22,79	22,22	18,46
	1997	33,09	24,56	22,88	22,82	28,37
	1999	34,38	23,17	19,56	21,13	28,95
	2001	22,92	21,79	21,35	19,52	26,88
	2003 (e)	23,23	16,20	16,28	16,58	25,35
Pyhäselkä	1989	16,20	5,56	5,89	7,02	4,43
	1991	29,00	14,24	13,01	9,94	10,67
	1993	57,30	23,02	18,74	18,99	18,96
	1995	45,39	19,28	16,62	17,00	27,96
	1997	33,62	20,51	15,92	17,25	32,60
	1999	24,46	14,29	11,20	13,49	27,05
	2001	25,41	16,37	11,58	15,52	20,15
	2003 (e)	22,47	14,89	11,52	12,66	23,92

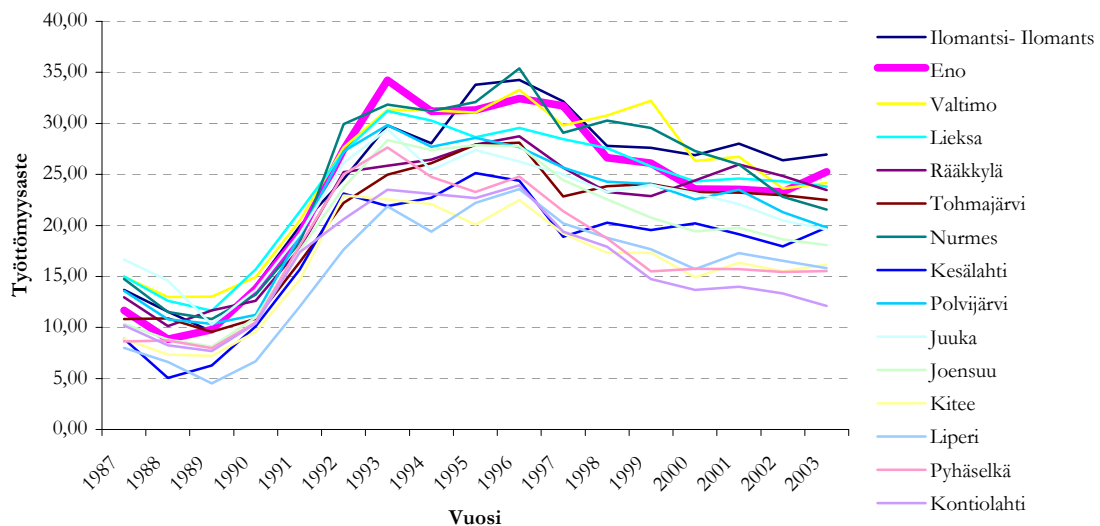
Taulukossa ne solut on väritytty, joissa työttömyysaste on noussut kahden vuoden takaiseen työttömyysasteeseen verrattuna. e = ennuste (Lähde: Tilastokeskus, Aluetietokanta ALTIKA)

Enossa miesten ja naisten työttömyysasteet olivat vuonna 2003 samalla tasolla. Miesten työttömyysaste oli 25,2 % ja naisten 25,3 %. Naisten työttömyysaste on kuitenkin vuodesta 2001 lähtien ollut Enossa maakunnan korkein, kun miesten työttömyysaste oli vuonna 2001 kuudenneksi korkein ja vuonna 2003 se oli maakunnan toiseksi korkein. (Kuviot 14 ja 15.) Enolaisten naisten työttömyysasteen nousuissa ja toisaalta myös työllisyysasteiden laskussa vuosina 1997 ja 2001 näkyy yhteiskunnallisten palveluiden merkitys naisten työllisyydelle. Näinä vuosina työllisten määrä Enossa on laskenut juuri yhteiskunnallisten palvelujen alalla.



Kuvio 14: Naisten työttömyysasteet Pohjois-Karjalassa kunnissa 1987-2003

(Lähde: Tilastokeskus, Aluetietokanta ALTIKA)



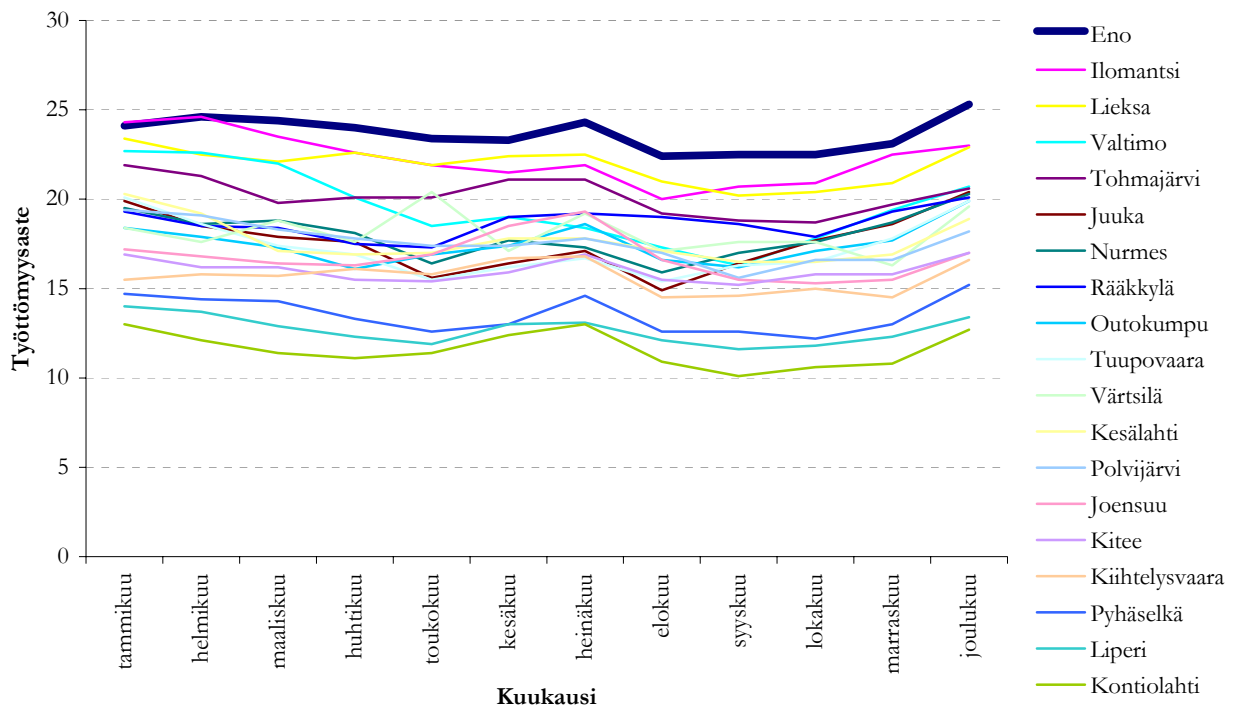
Kuvio 15: Miesten työttömyysasteet Pohjois-Karjalassa kunnissa 1987-2003

(Lähde: Tilastokeskus, Aluetietokanta ALTIKA)

4.6 Työttömyyden vaihtelu kuukausittain Enossa

Työttömien määrät vaihtelevat kuukausittain koko Pohjois-Karjalassa siten, että ne ovat korkeimmillaan talvikuukausina (joulu-, tammi-, ja helmikuu) ja matalimmillaan syksyisin syys- ja lokakuussa. Kesäkuukausina (kesä-, heinä ja elokuu) kouluista vastavalmistuneiden siirtyminen työttömiksi nostaa hieman työttömyyden määriä. Kuukausittainen vaihtelu on hieman tasaantunut lamavuosista. Enossa esimerkiksi vuonna 1991 vähiten työttömiä oli toukokuussa, jolloin oli 342 työtöntä työnhakijaa, ja eniten työttömiä oli joulukuussa, jolloin työministeriön tilastojen mukaan oli 592 työtöntä työnhakijaa. Vuonna 2004 taas työttömiä oli elokuussa 651 ja joulukuussa 734. Lamavuosien aikana vuosittaiseen vaihteluun vaikutti voimakkaasti kokonaisuudessaan kasvava työttömien määrä. Myös työttömyysasteissa on havaittavissa kuukausittainen työttömien määrän vaihtelu. (Kuvio 16.)

Enon tilanne ei kuitenkaan huomattavasti poikkea muista Pohjois-Karjalan kunnista työttömyyden kuukausittaisen vaihtelun suhteen. Jos kuitenkin verrataan Enoa esimerkiksi Kontiolahteen, jossa työttömyysaste oli Pohjois-Karjalan matalin vuonna 2004, huomataan, että Enossa kevätkuukausina ja elosyyskuussa työttömyys vähenee hitaammin kuin Kontiolahdella. Täten kausivaihtelut eivät ole Enossa yhtä voimakkaita kuin Kontiolahdella. (Kuvio 16.)

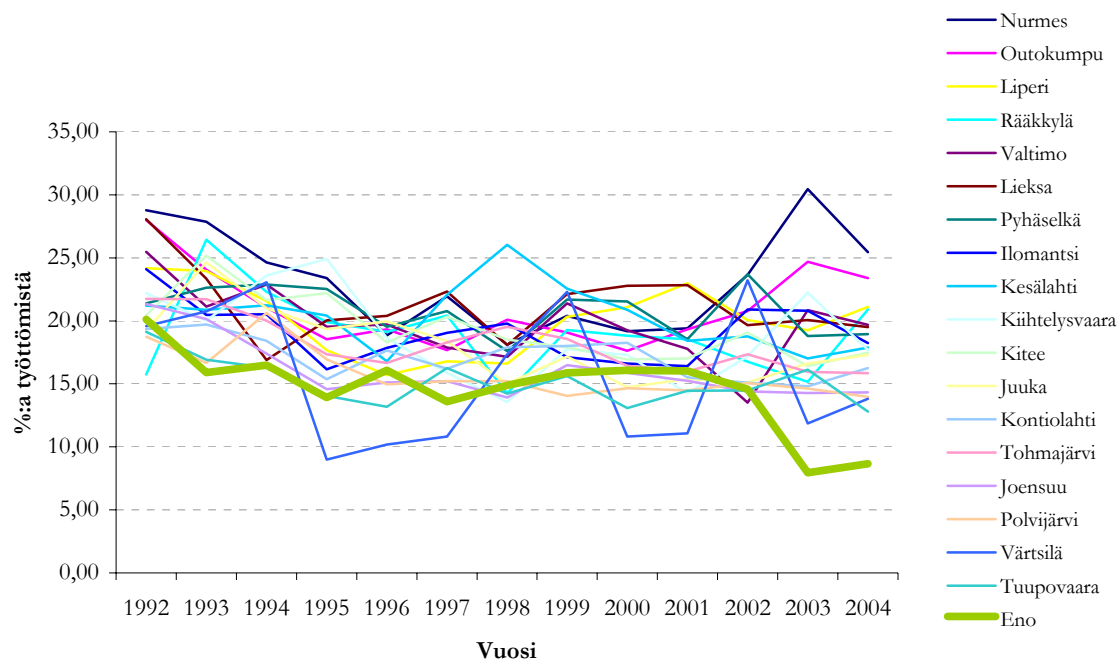


Kuvio 16: Työttömyysasteiden kuukausittaiset vaihtelut Pohjois-Karjalan kunnissa 2004

(Lähde: Työministeriön tilastot, Aluetietokanta ALTIKA)

4.7 Työllistämistoiminta ja työvoimapolitiittinen koulutus

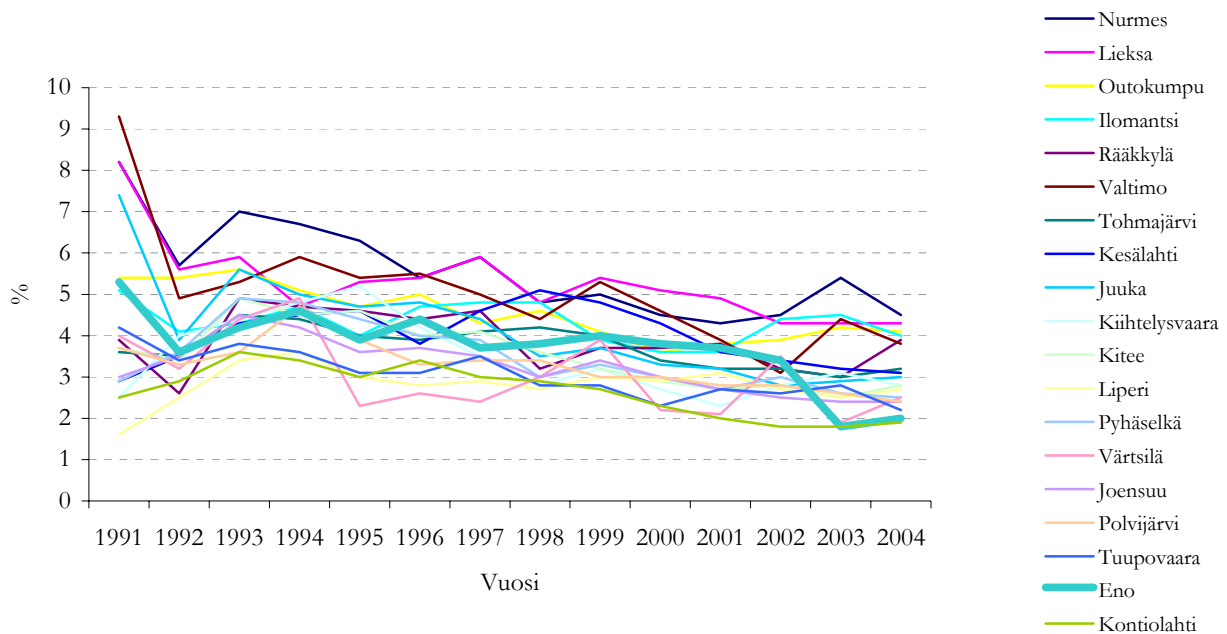
Eno kuului koko 1990-luvun ajan niiden kuntien joukkoon, joissa oli vähiten palkkaperusteisin toimenpitein työllistettyjä suhteessa työttömien määrään. Enossa palkkaperusteisiin toimenpiteisiin sijoitettujen määrät vähentyivät entisestään noin puoleen vuosina 2002 ja 2003. (Kuvio 17.)



Kuvio 17: Palkkaperusteisin toimenpitein sijoitettujen määrä suhteessa työttömien määrään Pohjois-Karjalan kunnissa 1992-2004

(Lähde: Työministeriön tilastot, Aluetietokanta ALTIKA)

Palkkaperusteisin toimenpitein sijoitettujen määrä suhteessa koko alueen työvoiman määrään laski koko Pohjois-Karjalassa 1990-luvun ja 2000-luvun alun ajan. Enossa palkkaperusteisin toimenpitein sijoitettujen määrä suhteessa työvoiman määrään oli koko 1990-luvun ajan Pohjois-Karjalan keskitasoa. Kuitenkin vuosina 2002 ja 2003 palkkaperusteisin toimenpitein sijoitettujen määrä romahti myös suhteessa työvoiman määrään. Enossa oli palkkaperusteisin toimenpitein sijoitettuna vuonna 2004 noin 2 % työvoimasta. (Kuvio 18.)



Kuvio 18: Palkkaperusteisin toimenpitein sijoitettujen määrä suhteessa työvoiman määrään Pohjois-Karjalan kunnissa 1991-2004

(Lähde: Työministeriön tilastot, Aluetietokanta ALTIKA)

Enossa oli palkkaperusteisin toimenpitein sijoitettuna vuonna 2004 keskimäärin 61 henkilöä. Enossa palkkaperusteisin toimenpitein sijoitettujen työttömien määrä kasvoi vuonna 2004 ja alkuvuonna 2005. Enossa ja Joensuun seudun työvoimatoimiston alueella palkkaperusteisiin toimenpiteisiin sijoittaminen vaihtelee siten, että eniten sijoitettuna on syys-joulukuussa. Muissa Pohjois-Karjalan työvoimatoimistoissa palkkaperusteisiin toimenpiteisiin sijoittaminen painottuu tasaisemmin kesä- ja syyskuukausille toukokuusta lokakuuhun. (Taulukko 15.)

Taulukko 15: Palkkaperusteisin toimenpitein sijoitettujen määrät Pohjois-Karjalan työvoimatoimistoittain vuosina 2004-2005

Työvoimatoimisto	Tammi-	Helmi-	Maalis-	Huhti-	Touko-	Kesä-	Heinä-	Elo-	Syys-	Loka-	Marras-	Joulukuu	joulu.03	Muutos %*	Ka
TEK Yhteensä	2102	2102	2116	2121	2317	2197	2063	2283	2316	2330	2172	2058	2057	0	2183
Joensuun seutu	951	943	942	925	936	861	814	937	1020	1060	1015	993	914	9	950
Eno	44	50	46	46	64	63	64	64	68	69	68	66	50	32	61
Ilomantsi	121	118	126	121	155	149	142	149	137	138	113	105	117	-10	133
Keski-Karjala	250	247	262	279	323	295	275	311	313	319	291	263	238	11	288
Lieksa	250	257	258	255	293	291	268	276	275	276	251	236	261	-10	264
Ylä-Karjala	310	311	296	297	334	325	316	335	297	274	259	250	302	-17	301
Outokummun seutu	176	176	186	198	212	213	184	211	206	194	175	145	175	-17	191
Vuosi 2005													heinä.04	Muutos %**	Ka
TEK Yhteensä	2044	2036	2030	2089	2306	2213	2059	2063	0	2109
Joensuun seutu	1007	977	950	964	1017	951	875	814	7	965
Eno	69	76	84	97	115	106	94	64	47	91
Ilomantsi	88	83	84	89	117	122	122	142	-14	101
Keski-Karjala	277	283	284	300	327	303	288	275	5	294
Lieksa	231	227	232	241	257	261	231	268	-14	239
Ylä-Karjala	220	225	227	233	288	298	286	316	-9	254
Outokummun seutu	152	165	169	165	185	172	163	184	-11	169

*Muutos on laskettu joulukuun 2003 ja joulukuun 2004 luvuista.

**Muutos on laskettu heinäkuun 2004 ja heinäkuun 2005 luvuista.

Lähde: Pohjois-Karjalan TE-keskus

Palkkaperusteisin toimenpitein sijoitettujen määrät painottuvat Enossa enemmän miehiin kuin naisiin. Myös palkkaperusteisten toimenpiteiden lisäys vuosina 2004 ja 2005 kohdistui hieman enemmän miehiin kuin naisiin. Toisaalta myös muissa Pohjois-Karjalan työvoimatoimistoissa palkkaperusteisin toimenpitein sijoitetut painottuvat selvästi miehiin. (Taulukko 16.)

Palkkaperusteisin toimenpitein sijoitetut painottuvat selkeästi yli 50-vuotiaisiin. Alle 25-vuotiaita oli palkkaperusteisin toimenpitein sijoitettuna vuonna 2004 keskimäärin vain 3, kun yli 50-vuotiaita oli palkkaperusteisin toimenpitein työllistettyinä keskimäärin 20 henkilöä. Tämä tarkoittaa, että 1/3 kaikista palkkaperusteisesti työllistetyistä oli yli 50-vuotias vuonna 2004, kun alle 25-vuotias oli vain 1/30. (Taulukko 16.)

Lisäksi Enossa palkkaperusteisin toimenpitein sijoitettujen määrät painoutuivat vuosina 2004-2005 pitkäaikaistyöttömiin. Vuonna 2004 noin 5/6 (noin 77 %) palkkaperusteisin toimenpitein sijoitetusta oli pitkäaikaistyötön. Pohjois-Karjalassa vuonna 2004 keskimäärin noin 1/2 (56 %) palkkaperusteisiin toimenpiteisiin sijoitetusta oli pitkäaikaistyöttömiä. (Taulukko 16.)

Taulukko 16: Palkkaperusteisin toimenpitein sijoitettujen määrien muutos työvoiman eri ryhmien mukaan Pohjois-Karjalan työvoimatoimistoittain vuosina 2004-2005

	NAISET				ALLE 25-VUOTIAAT				YLI 50-VUOTIAAT				PITKÄAIKASTYÖTTÖMÄT			
	Ka 2004	Muutos % 2003-2004*	Ka 2005	Muutos % 2004-2005**	Ka 2004	Muutos % 2003-2004*	Ka 2005	Muutos % 2004-2005**	Ka 2004	Muutos % 2003-2004*	Ka 2005	Muutos % 2004-2005**	Ka 2004	Muutos % 2003-2004*	Ka 2005	Muutos % 2004-2005**
TEK Yhteensä	1292	-4	1246	2	212	13	211	-9	581	4	-	-	1217	-8	1086	-7
Joensuun seutu	572	1	564	6	113	27	123	-2	242	9	-	-	526	-6	441	-14
Eno	40	22	57	44	3	33	4	0	20	47	-	-	47	34	64	35
Ilomantsi	72	1	55	-10	7	-11	2	-50	38	-6	-	-	78	-13	63	-11
Keski-Karjala	176	1	184	7	31	55	32	-4	71	19	-	-	155	8	160	10
Lieksa	154	-10	147	-7	14	-56	13	-12	78	14	-	-	125	-13	113	-15
Ylä-Karjala	175	-14	139	-14	27	0	24	-23	82	-22	-	-	178	-25	143	-7
Outokummun seutu	107	-23	103	3	17	9	14	-25	57	-5	-	-	115	-17	102	-10

*Muutos on laskettu joulukuun 2003 ja joulukuun 2004 luvuista.

**Muutos on laskettu heinäkuun 2004 ja heinäkuun 2005 luvuista.

Lähde: Pohjois-Karjalan TE-keskus

Enossa vuonna 2004 palkkaperusteisin toimenpitein työllistettiin eniten, noin 58 %, yksityiselle sektorille. Yksityiselle sektorille palkkaperusteisiin toimenpiteisiin työllistäminen oli samalla tasolla koko Pohjois-Karjalassa. Hieman lisäystä yksityiselle sektorille työllistämässä tapahtui Enossa vuoden 2005 alkukuukausina. Lisäksi palkkaperusteisiin toimenpiteisiin työllistäminen valtiosektorille lisääntyi Enossa alkuvuodesta 2005. (Taulukko 17.)

Taulukko 17: Palkkaperusteisin toimenpitein sijoitettujen määrien muutos Pohjois-Karjalan työvoimatoimistoitain ja sektorin mukaan vuosina 2004-2005

Työvoimatoimisto	Valtion työtehtäviin sijoitettuna				Kunnallisella työllistämistuella ja kuntaan yhdistelmätuella sijoitetut yhteensä				Yksityisellä työllistämistuella ja yksityiselle yhdistelmätuella sijoitetut yhteensä			
	Ka 2004	Muutos %* 2003-2005	Ka 2005	Muutos %** 2004-2005	Ka 2004	Muutos %* 2003-2005	Ka 2005	Muutos %** 2004-2005	Ka 2004	Muutos %* 2003-2005	Ka 2005	Muutos %** 2004-2005
TEK Yhteensä	206	-26	165	-18	482	0	437	-5	657	-3	929	3
Joensuun seutu	112	-7	77	-44	185	14	182	10	376	1	405	10
Eno	5	-50	18	267	15	0	17	8	28	50	40	28
Ilomantsi	21	-50	15	4	54	-9	43	-19	41	6	34	-19
Keski-Karjala	12	-80	10	-6	102	-5	101	-1	97	22	96	0
Lieksa	24	-6	18	-20	6	-200	10	50	175	-8	152	-24
Ylä-Karjala	28	-73	23	-10	54	-6	25	-125	48	0	139	-2
Outokummun seutu	5	50	6	14	69	-3	59	-16	77	-43	65	-6

* Muutosprosentti on laskettu vuoden 2003 ja 2004 joulukuun määristä.

** Muutosprosentti on laskettu vuoden 2004 ja 2005 heinäkuun määristä.

Lähde: Pohjois-Karjalan TE-keskus

Työmarkkinatuella tapahtuvaan työharjoitteluun Enossa oli vuonna 2004 keskimäärin sijoitettu 37 henkilöä. Se on suhteellisesti katsoen hieman enemmän kuin muissa Pohjois-Karjalan työvoimatoimistoissa. Alkuvuonna 2005 työmarkkinatuella tapahtuvaa työharjoittelua käytettiin vielä enemmän, sillä työharjoittelussa oli keskimäärin 41 henkilöä. (Taulukko 18.)

Taulukko 18: Työmarkkinatuella työharjoittelussa olleiden määrien muutos Pohjois-Karjalan työvoimatoimistoitain vuosina 2004-2005

Työvoimatoimisto	Keskiarvo 2004	Muutos %* 2003-2005	Keskiarvo 2005	Muutos %** 2004-2005
TEK Yhteensä	693	10	683	-10
Joensuun seutu	378	17	365	-7
Eno	37	22	41	19
Ilomantsi	26	20	21	13
Keski-Karjala	78	-6	83	5
Lieksa	64	5	65	-35
Ylä-Karjala	61	19	64	-23
Outokummun seutu	49	-57	44	-50

* Muutosprosentti on laskettu vuoden 2003 ja 2004 joulukuun määristä.

** Muutosprosentti on laskettu vuoden 2004 ja 2005 heinäkuun määristä.

Lähde: Pohjois-Karjalan TE-keskus

Enossa myönnettiin vuonna 2004 yhteensä 32 starttirahaa. Pohjois-Karjalassa vain Ilomantsissa myönnettiin harvemmin starttirahaa kuin Enossa. Koko Pohjois-Karjalassa myönnettiin vuonna 2004 889 starttirahaa. Enossa myönnettiin vuoden 2005 alkupuolella hieman harvemmalle starttirahaa kuin samaan ajankohtaan mennessä edellisellä vuonna. Myös Ylä-Karjalan työvoimatoimistossa starttirahan myöntäminen on vähentynyt alkuvuonna 2005. Koko Pohjois-Karjalassa starttirahaa on alkuvuonna

2005 myönnetty edellisen vuoden samaan ajankohtaan verrattuna useammalle. Tämä johtuu Joensuun seudun työvoimatoimistossa ja Keski-Karjalan työvoimatoimistossa tapahtuneesta starttirahan myöntämisen lisääntymisestä. (Taulukko 19.)

Taulukko 19: Pohjois-Karjalan työvoimatoimistoissa työttömille myönnetyt starttirahat 2004-2005

Työvoimatoimisto	Yhteensä vuonna 2004	Yhteensä alkuvuonna 2005
TEK Yhteensä	889	545
Joensuun seutu	437	321
Eno	32	10
Ilomantsi	20	13
Keski-Karjala	167	99
Lieksa	87	31
Ylä-Karjala	68	20
Outokummun seutu	78	51

Lähde: Pohjois-Karjalan TE-keskus

Vuonna 2004 Enossa oli työvoimapolitiittisessa koulutuksessa keskimäärin 37 henkilöä kuukaudessa. Koko Pohjois-Karjalassa oli vuonna 2004 keskimäärin noin 1292 henkilöä kuukaudessa työvoimapolitiittisessa koulutuksessa. Vuoden 2005 helmi-maaliskuussa Enossa oli työttömiä työvoimapolitiittisessa koulutuksessa hieman enemmän kuin vuotta aiemmin. Tammi-, touko- kesä- ja heinäkuussa taas Enossa oli huomattavasti vähemmän henkilöitä työvoimapolitiittisessa koulutuksessa kuin vuotta aikaisemmin. (Taulukko 20.)

Taulukko 20: Työvoimapolitiittisessa koulutuksessa olevien määrien muutokset Pohjois-Karjalan työvoimatoimistoittain 2004-2005

Työvoimatoimisto	Keskiarvo 2004	Muutos %*	Keskiarvo 2005	Muutos %**
TEK Yhteensä	1292	-2	0	-18
Joensuun seutu	645	12	687	-9
Eno	37	-57	44	-100
Ilomantsi	40	-27	30	-96
Keski-Karjala	190	-11	144	-53
Lieksa	128	-19	156	40
Ylä-Karjala	127	-10	100	-46
Outokummun seutu	125	8	169	32

* Muutosprosentti on laskettu vuoden 2003 ja 2004 joulukuun määristä.

** Muutosprosentti on laskettu vuoden 2004 ja 2005 heinäkuun määristä.

Lähde: Pohjois-Karjalan TE-keskus

4.8 Yhteenveto työttömyyden muutoksista Enossa

Enossa työttömien määrä kasvoi nopeasti 1990-luvun alkupuoliskolla. Työttömien määrä nousi huippuunsa vuonna 1994, jolloin työttömänä oli Enossa 976 henkilöä. Vuodesta 1994 lähtien työttömien määrä laski vuoteen 2003 saakka, jolloin työttömänä oli 672 henkilöä. Ikäluokittain tarkasteltuna Enossa 15–24-vuotiaiden ja 25–34-vuotiaiden työttömien määrä vähentyi vuodesta 1993 lähtien melko tasaisesti. 45–54-vuotiaiden työttömien määrä kääntyi laskuun vasta vuonna 1999 ja 55–64-vuotiaiden työttömien määrä kääntyi laskuun vuonna 1997. Työttömien miesten määrä vähentyi voimakkaasti 15–24-, 25–34- ja 35–44-vuotiaiden kohdalla vuosina 1991–2003. Naisilla ikäluokissa 35–44-vuotiaat ja 45–54-vuotiaat työttömien määrä on varsin suuri. Lisäksi 55–64-vuotiaiden työttömien naisten määrä on kas-

vanut voimakkaasti vuodesta 2001 lähtien. 15–24-vuotiaiden työttömien miesten määrät ovat kasvaneet vuodesta 2001 lähtien.

Enon työttömyysaste on vuodesta 1993 lähtien kuulunut maakunnan korkeimpiin. Enon työttömyysaste on pitkälti laman perintöä, sillä Enossa työttömyysaste nousi 1990-luvun alussa huomattavasti voimakkaammin kuin muissa Pohjois-Karjalan kunnissa. Vaikka työttömyysaste laski laman jälkeen yhdenmukaisesti muiden kuntien kanssa, on se pysynyt maakunnan korkeimpana. Enossa on myös havaittavissa työttömyysasteen laskun hidastumista ja jopa pysähtymistä vuodesta 2001 lähtien.

Enossa oli vuosina 2003–2005 eniten työttömiä työnhakijoita teollisen työn alalla. Seuraavaksi eniten työnhakijoita Enossa oli muualla luokittelemattoman työn -luokassa. Muualla luokittelemattoman työn -luokkaan kuuluvia työnhakijoita oli Enossa vuonna 2004 keskimäärin 113. Tähän luokkaan kuuluvat esimerkiksi sekatyöläiset tai muut ammattikouluttamattomat työnhakijat.

Pitkäaikaistyöttömien määrä laski Enossa 1990-luvun loppupuolella. Vuosina 2001–2004 pitkäaikaistyöttömien määrä kääntyi kuitenkin nousuun. Enon pitkäaikaistyöttömyysasteen nousu kertookin siitä, että työttömyys on alkanut kasautua samoille henkilöille, työttömyysjaksot eivät katkea ja työttömyys pitkittyy.

Enossa työttömyysjaksojen vuosittaisessa alkamisessa ja päättymisessä on melko suuria eroja. Vuosina 2001–2003 työttömyysjaksojen katkeaminen ja alkaminen oli hieman vähäisempää kuin vuosina 2000 ja 2004. Työttömien liikkuvuus työttömäksi ja työttömyydestä pois oli määrällisesti kasvussa vuonna 2004, jolloin Enossa alkoi 1830 työttömyysjaksoa ja päättyi 1855 työttömyysjaksoa.

Enossa työttömistä suurin osa on yli 45-vuotiaita. Yli 45-vuotiaiden osuus työttömistä kasvoi vuodesta 1991 vuoteen 2003 mennessä noin 25 prosenttiyksiköllä. Miehillä yli 44-vuotiaiden osuus työttömistä kasvoi voimakkaammin kuin naisilla. Nuorisotyöttömyysaste oli Enossa laskussa vuosina 1993–1998. Vuodesta 1999 lähtien nuorisotyöttömyysaste on kuitenkin noussut. Tämä kehityspierre eroaa muista Joensuun työssäkäyntialueen kunnista, sillä muissa kunnissa nuorisotyöttömyysaste laski myös 2000-luvun ensimmäisinä vuosina.

Enossa sukupuolittaiset erot työttömyysasteissa eivät ole kovin suuret. Kuitenkin verrattaessa lukuja muihin Pohjois-Karjalan kuntiin huomataan, että Enossa naisten työttömyysaste oli vuodesta 1998 lähtien korkeampi kuin muissa Pohjois-Karjalan kunnissa.

Palkkaperusteisin toimenpitein työllistäminen painottuu Enossa selvästi yli 50-vuotiaisiin ja pitkäaikaisytyttömiin. Palkkaperusteisin toimenpitein työllistettyjen määrä on ollut kasvussa Enossa vuosina 2004 ja 2005. Lisäys on tapahtunut pääosin yksityiselle sektorille sekä hieman valtiosektorille. Enossa on käytetty suhteellisen paljon työmarkkinatuella tapahtuvaa työharjoittelua. Starttirahaa on Enossa vuonna 2004 myönnetty maakunnassa toiseksi vähiten. Enossa starttirahan myöntäminen on vähentynyt vuoden 2005 alkupuoliskolla.

5 ENOLAISTEN TYÖTTÖMIEN YKSILÖLLISET KOKEMUKSET TYÖMARKKINOILLA TOIMIMISESTA

5.1 Yksilöiden toiminta ja valintojen teko seudullisilla työmarkkinoilla

Yksilöiden ja ryhmien kokemuksia työttömyydestä ja työttömyyden vaikutuksista yksilöiden elämään on tutkittu varsin paljon. On havaittu, että työttömyys vaikuttaa myös muihin elämänalueisiin negatiivisesti, tai että pitkä työttömyys voi syrjäyttää yksilön yhteiskunnallisesta toiminnasta. Toisaalta pidentyvään työttömyyteen voi liittyä myös identiteettiin liittyviä ongelmia ja terveydellisiä ongelmia. Näiden ongelmien syy-seuraus suhteita ei kuitenkaan pystytä selvittämään ja usein tällaisissa tutkimuksissa nousee esille staattinen tilanne, jossa yksilöä tarkastellaan joko työttömänä tai työllisenä. Yksilön elämä koostuu

kuitenkin monista eri puolista, eikä se koskaan ole staattisessa tilassa, vaan hän pohtii mielessään erilaisia valintoja ja tekee niitä tiedostaen tai tiedostamattaan. Valinnat voivat myös perustua joko tosiasialliseen tietoon tai vain oletuksiin valintojen seurauksista. Valinnat kuitenkin ohjaavat yksilön asemaa työmarkkinoilla ja toisaalta valinnat tehdään myös työmarkkinoiden rakenteen määrääminä. Valintojen teon ja yksilön toiminnan kautta voidaankin luoda mielekkäämpi kuva työmarkkinoista, jolloin työttömän tilanne ei ole enää passiivinen vaan aktiivinen toimijan rooli. Työttömyys voi näyttäytyä tätä kautta esimerkiksi muilla elämän alueilla tehtyjen valintojen seurauksena ja työmarkkinoiden tai muiden instituutioiden asettamien ehtojen tuottamana pakkona.

Giddensin (1991, Kurvinen 1999, 46 mukaan) mukaan ihmiset ovat myöhäismodernissa yhteiskunnassa pakotettuja tekemään valintoja, jotka määrittävät elämäntyyliä. Voidaan esimerkiksi valita elämäntyyli, joka ohjaa myöhemmin tehtäviä valintoja. Yksilöllä on myös mahdollisuus valita useasta erilaisesta elämäntyylistä, sillä heitä ei enää sido traditionaalisen yhteiskunnan asettamat elämäntyylien pakot. Toisaalta modernin elämän asetelmat ovat hajautuneita ja segmentoituneita, päivittäinen elämä on tullut yhä abstraktimmaksi tarjoten paljon vaihtoehtoja ja tiedonvälitys on tuonut ihmisten tietoisuuteen yhä uudenlaisia valinnan ja elämäntyylien vaihtoehtoja. Vaihtoehtoisia elämäntyyliä seuraa strategisen elämänsuunnittelun välttämättömyys. Tämä valinnan monimutkaisuus näkyy ihmissuhteissa, joissa tavoitellaan autenttisuutta ja aitoja suhteita.

Kyse ei kuitenkaan ole puhtaasta mahdollisuudesta tehdä valintoja vaan oikeastaan valinnoista pakon edessä (ks. Baumeister 1989, Kurvinen 1999, 46 mukaan). Yhteiskunnan muutos pakottaa ihmiset tekemään uudenlaisia valintoja esimerkiksi sen suhteen, missä asuu: onko hänen elämäntyyliensä sidottu asuinpaikkaan, onko hänen työllisyytensä tai työttömyytensä sidottu perheeseen vai työelämään kuulumiseen jne. Toisaalta valintoja rajoittaa myös esimerkiksi yksilön terveyteen tai talouteen liittyvät tekijät. Valinnat eivät olekaan siis valintoja ilman rajoitteita vaan valinnat ja valitsijat ovat itse asiassa kulttuurisen ja sosiaalisen ympäristön tuotteita ja ilmentävät ympäröivää yhteiskuntaa koko monimutkaisuudessaan (vrt. Pulkkinen 1996, Kurvinen 1999, 47 mukaan). Myös yksilöiden omat aiemmat kokemukset elämäkulussa vaikuttavat valintojen tekoon joko rajoittavasti tai mahdollisuuksia tuovina resursseina. Esimerkiksi aikaisemmat pettymykset työelämässä voivat ohjata sitä, minkälaiseen työllisyyteen yksilöt ovat valmiita lähtemään. Yksilön valitsema elämäntyyli ja –tapa ovat lähtöisin paitsi hänen omista aiemmista kokemuksistaan, erilaisista rajoitteista, joita hänellä mahdollisesti on sekä myös yhteiskunnan asettamista reunaehdoista, kuten työmarkkinoiden rakenteesta, erilaisista sosiaalisista normeista ja odotuksista jne.

Yksilöiden työllistyminen ja töiden hakeminen vaatii heiltä myös resursseja, joiden avulla työllistyminen onnistuu tai helpottuu. Tällaisia resursseja ovat taloudelliset resurssit (esimerkiksi mahdollisuus yksityisautoiluun), terveydelliset resurssit (hyvä terveydentila), sosiaaliset resurssit (perhetilanne, ystäväpiiri) ja koulutukselliset resurssit. Resursseina voidaan pitää myös aiempaa työkokemusta ja kontakteja työelämään. Työssäkäyntialueen reunuskunnissa asuvien tulisi näiden resurssien avulla päästä esimerkiksi pitkien työmatkojen aiheuttamien esteiden yli. Jos yksilöllä ei ole tarvittavia resursseja tai ne ovat jollain tavoin heikkoja, voi työllistyminen olla huomattavasti hankalampaa ellei jopa mahdotonta yksilön näkökulmasta katsoen. (Ks. resursseista Kurvinen 2002; Lindsay et al. 2003.)

Se, mikä yksilölle on hänen oman elämäntyyliensä tai eräänlaisen elämänstrategian mukaan rationaalista, voi kuitenkin vaikuttaa jonkun muun systeemin toiminnan kannalta epärationaaliseksi. Esimerkiksi työmarkkinat edellyttävät sellaista elämäntyyliä, jossa yksilö tähtää pysyviin kokoaikaisiin työsuhteisiin ja haluaa kilpailla näistä paikoista työmarkkinoilla. Tämä voi kuitenkin olla ristiriidassa sen kanssa, mitä yksilö todella odottaa ja toivoo omalta elämältään. Esimerkiksi terveydelliset rajoitteet voivat estää sellaisen toiminnan, jota työmarkkinoiden sisäinen toiminta taas edellyttää. Täten yksilöllä ei ole mahdollisuuksia toimia työmarkkinoilla vaan hänen tulisi sopeutua työmarkkinoiden asettamiin paineisiin tai vettäytyä kokonaan työmarkkinoilta pois. Yhteiskunnalliset instituutiot eivät kuitenkaan usein salli yksilöiltä tällaista valintaa ja yksilö saattaa jäädä kahden erilaisen systeemin ja toimintatavan väliin.

Työttömyyden syyt ovat usein yksilökohtaisia ja työttömyys on erilaisten henkilökohtaisten elämäntilanteiden seurauksena. Työttömyyden kokemukset ovat myös varsin yksilöllisiä. Enon työttömyyden erilliselvitä varten tehdyt haastattelut kuvastavat tätä hyvin. Ei voida puhua yhdestä tai kahdesta tekijästä, jotka nousivat haastatteluissa esille työttömyyden taustalta, vaan jokainen haastateltava koki oman työttömyytensä eritavoin. Myös elämäntilanteet ja aikaisemmat työurat olivat moninaisia. Seuraavaksi nostan esiin erilaisia asioita haastatteluista, jotka voisivat olla jatkokeskustelujen pohjana pohdittaessa työttömyyttä yksilön kannalta ja toisaalta työllisyysproblemaa Pohjois-Karjalassa.

5.2 Haastatteluaineiston kuvaus

Haastattelujen tekoa varten saatiin Enon työvoimatoimiston kautta 18 henkilön suostumus osallistumiseen. Työvoimaneuvojat pyysivät omilta asiakkailtaan tapaamisen yhteydessä kirjallisen luvan antaa asiakkaan puhelinnumero tutkijalle. Puhelinhaastattelut tehtiin elokuussa 2005 puolistrukturoidun haastattelulomakkeen avulla.⁶ Haastatteluja tehtiin 16 kappaletta ja ne kestivät noin puolesta tunnista tuntiin. Haastattelut etenivät haastateltavan puheen ja kertomisen mukaisesti siten, että haastattelija pyrki nostamaan haastateltavan puheesta tarkempaan tarkasteluun haastattelurungon teemoja. Tutkija pyrki haastatteluissa keskustelunomaisuuteen, jotta nimenomaan haastateltavien omakohtaiset kokemukset ja omat näkemykset nousisivat teoreettisten käsitteiden asemasta keskeisiksi. Tässä selvityksessä haastatteluista ei luoda luokkia tai ryhmiä vaan niitä käsitellään erilaisina yksilöllisinä kokemuksina työttömyydestä ja kuvauksina yksilöllisestä toiminnasta työmarkkinoilla. Tunnistettavuusongelman vuoksi haastatteluista poimitaan vain muutamia kohtia esitettyjen tulkintojen tueksi.

Lisäksi selvitystä varten haastateltiin Enon työvoimatoimiston työntekijöitä: kolmea työvoimaneuvojaa, työvoimatoimiston johtajaa sekä ammatinvalinnanpsykologia. Näiden haastattelujen kautta pyrittiin lähestymään työllisyysproblemaa asiantuntijoiden tiedon avulla. Näitä haastatteluja on käytetty selvityksessä tulkintojen teon apuna.

Haastateltujen työttömien iät vaihtelivat 18-60 vuoteen. Haastateltujen työttömyyden kestot vaihtelivat 1 kuukaudesta 4 vuoteen. Haastateltavat hakivat töitä eri ammattialoilta: hoitoalalta, siivousalalta, rakennus- ja kauppalalta jne. Haastateltujen koulutus vaihteli kansakoulusta korkeakouluun saakka. Osa haastatteluista oli haastattelun teon hetkellä töissä joko työvoimatoimiston työllistämänä tai avoimilla työmarkkinoilla. Työhistoriat olivat pääosin koostuneet useista lyhyistä työsuhteista, joiden väliin oli jäänyt työttömyysjaksoja.

5.3 Enolaisten työttömien toiminta ja valinnat työmarkkinoilla

Työnhaku

Haastatellut hakivat töitä yleensä itse aktiivisesti. Työtä haettiin työvoimatoimiston kautta kysymällä ja työministeriön internetsivuilta. Avoimia työpaikkoja seurattiin myös lehdistä, teksti-tv:stä ja kyseltiin tuttavilta. Ne, jotka olivat haastattelun teon hetkellä töissä, olivat saaneet työpaikat tuttavien kautta tai kuulleet ensin työpaikasta tuttavien kautta ja lähestyneet sitten itse työnantajaa. Muutamana kohdalla oli käynyt niin, että tuttava oli pyytänyt heitä töihin. Näissä tapauksissa tuttava ei välttämättä ollut kovin läheinen, pikemminkin asiakkuuteen perustuva tuttavuus tai muu hyvän päivän tuttu. Usean kokemus oli, että työvoimatoimiston kautta on hankala löytää töitä ja paremmin löytää oman aktiivisuutensa avulla.

Työn hakeminen oli vähemmän aktiivista vain niillä haastatelluilla, joilla oli joitain selvästi määriteltävissä olevia työllistymisen esteitä. Tällaisia olivat ne, joilla oli suuria velkoja ulosotossa tai terveydellisiä esteitä työllistymiselle.

⁶ Ks. Liite 1: Puhelinhaastattelu

Iäkkäämmillä haastatelluilla työllistymisen esteenä tuli ilmi myös ikä. Eräs haastatelluista kertoi, että usein jo puhelimesta työnantaja kysyy ikää ja muutama työnantaja oli suoraan sanonutkin, että he etsivät tai ovat ajatelleet tehtävään nuorta henkilöä. Myös terveydelliset seikat koettiin esteeksi työllistymiselle, mutta sen nähtiin johtuvan pikemminkin työnantajien ja työmarkkinoiden toiminnasta sekä työelämän kovista vaatimuksista kuin haastatellun omasta työkyvyttömyydestä. Terveysrajoitteisetkin halusivat töihin, mutta he suuntasivat työnhakuaan sellaisiin tehtäviin, joissa katsoivat pystyvänsä toimimaan. Kuitenkin yleinen kokemus oli, että työnantajat eivät halua edes osa-aikaisiin tai kevyempiin tehtäviin sellaisia, joilla on terveydellisiä rajoitteita.

Pääasiassa haastatellut olivat halukkaita pääsemään töihin. Jatkovaa kotona oloa ei koettu mielekkääksi.

Työmatkat

Työtä haettiin varsin laajalta alueelta. Noin puolet haastatelluista oli valmis lähtemään töihin Joensuu-Lieksa-Ilomantsi alueelle. Tätä edes auttoi erityisesti se, jos haastatellulla oli ajokortti ja auto käytössään. Pitkän työmatkan ongelmaksi koettiin ainoastaan se, että työpäivä pitenee työmatkan takia.

Jos työtä haettiin vain Enon alueelta, siihen oli varsin henkilökohtaisia syitä. Syynä saattoi olla se, että haastatellun puoliso kävi töissä ja tarvitsi siihen auton ja perheessä ei ollut taloudellisia edellytyksiä pitää kahta autoa. Syy saattoi olla myös se, että toisella puolisoista oli paljon ylitöitä, jolloin toisen oli huolehdittava pienistä lapsista kotona. Näissäkin tapauksissa on huomattavaa se, että kaikki olivat halukkaita silti lähtemään töihin Enon alueella, koska nämä esteet olisi helpommin poistettavissa, jos työmatka olisi lyhyempi. Lisäksi myös autottomat olivat valmiita kulkemaan pitkäkkoja työmatkoja kävellen tai polkupyörällä. Jollain oli myös toivetta päästä mahdollisesti etätöihin, joita voisi tehdä kotoa käsin. Toisaalta ne, joilla oli terveydellisiä rajoitteita, olivat halukkaita lähtemään myös kauemmaksi töihin, mutta he epäilivät omaa jaksamistaan tällaisessa tapauksessa. Lisäksi ne, joilla oli velkoja ulosotossa epäilivät kauemmaksi töihin lähtöä, sillä silloin oli vaarana että töihin lähdön jälkeen käteen jäävät tulot olisivat entistään pienentyneet.

Muutto

Muuttohalukkuus oli haastateltujen keskuudessa hieman vähäisempää kuin halukkuus aloittaa pitkän työmatkan kulkeminen. Syynä haluttomuuteen muuttaa työn perässä tulivat esille perheeseen liittyvät tekijät, kuten puolison työpaikka, lasten koulut ja muu kotiutuminen seudulle. Nuoret olivat kiinnostuneempia muutosta. He olivat valmiit muuttamaan joko koulutuspaikkojen läheisyyteen tai työpaikan läheisyyteen. Ongelmana usein vain haastatteluhetkellä oli joko epävarmuus suunnitelmien toteutumisesta tai esimerkiksi vakituisen työn saanti määräaikaistilalle. Toisaalta myös vanhempien haastateltujen keskuudessa oli halukkuutta muuttoon. Muuttoa saatettaisiin harkita erilaisissa elämäntilanteiden muutoksissa, kuten esimerkiksi siinä tilanteessa, että kummallakaan puolisoilla ei olisi töitä tai jos lapset lähtisivät kouluun jonnekin kauemmaksi.

Osaaminen

Haastatelluista ne, jotka olivat töissä, eivät välttämättä olleet kyseisen alan ammattilaisia. Usein työllistymisen ei ollut johtunut erityisestä osaamisesta vaan pikemminkin haastateltavat kokivat, että työllistymiseen on johtanut heidän laaja-alainen eri alojen osaamisensa.

Osaaminen kuitenkin kasvaa sen mukaan, kun uusia asioita tulee eteen. Toisaalta tietyt alat vaativat jatkuvaa osaamisen kehittämistä, mutta myös työmarkkinoilla toimiminen vaatii virallisia pätevyyskysymyksiä. Itseopiskelu oli myös yleistä ja esimerkiksi atk-taitoja oli moni hankkinut itse opiskelemalla tai ne oli opittu työn kautta.

Ammatin vaihto

Haastatellut eivät olleet kovinkaan innostuneita vaihtamaan ammattia uuden koulutuksen kautta. Usein mainittiin syynä ikä, jolloin uuden koulutuksen hankkiminen koettiin turhaksi. Toisaalta myös terveydelliset seikat vaikuttivat koulutukseen lähtöön siinä mielessä, että olisi pitänyt löytää sellainen ala, jossa terveydellisistä haitoista ei muodostuisi liian suuria ongelmia. Myös taloudelliset esteet olivat koulutuksen lähtemisen tiellä. Varsinkin perheellisten haastateltujen taloudellinen tilanne ei sallinut heidän lähtevän opiskelemaan.

Jos uutta koulutusta oltiin harkittu, haluttiin valita sellainen ala joka melko suurella varmuudella tulisi työllistämään. Myös työvoimatoimiston tarjoamille ammatillisille jatkokoulutuskursseille oli osa haastatelluista halukkaita lähtemään. Ammatillisista koulutuksista koettiin myös saadun lisäpotkua työllistymiseen ja sieltä koettiin saadun uusia mahdollisuuksia työllistyä. Toisaalta myös joistain koulutuksista oli jäänyt huonompia kokemuksia, kun koulutukset eivät pystyneetkään vastaamaan odotuksiin. Toisinaan koulutuksen hyödyksi koettiin vain se, että voi sanoa käyneensä tällaisenkin kurssin.

Monella oli vähintään kaksi ammatillista koulutusta. Usein alaa oli vaihdettu nuorempaan, joko työllisyysmahdollisuuksien parantamiseksi tai muuten mielenkiinnon vuoksi.

Väärä paikka

Muutamit haastatelluista kokivat olevansa väärässä paikassa työnhakijoina. Varsinkin, jos varsinaista työkykyä ei ollut enää jäljellä ja työllistyminen näytti mahdottomalta, koettiin, että olisi parempi päästä esimerkiksi työkyvyttömyyseläkkeelle. Usein tällainen väärässä paikassa oleminen vaikeuttaa myös muuta elämää sitä kautta, että ei pysty etenemään omassa elämässään ja olemaan täysivaltainen yhteiskunnan jäsen.

Toisaalta myös esimerkiksi sellaisissa tilanteissa, joissa työttömyyden syynä oli esimerkiksi lasten hoito, olisi tällaiselle henkilölle sopivampi tulomuoto lasten hoitotuki tms. hoitovapaa, mutta näitä vaihtoehtoja ei useinkaan ollut mietitty. Voi myös olla, että hoitotuen alhaisuus ohjaa ihmisiä pysymään työmarkkinatuella ja siten työnhakijana, vaikka todellista tahtoa työllistymiseen ei ole.

Työllistymisen vaikutus haastateltavien taloudelliseen tilanteeseen

Palkkojen suhteen haastatellut eivät asettaneet suuria odotuksia työpaikoille. Usein haastateltava totesi, että palkan suuruudella ei ole heille mitään merkitystä, kunhan työtä vain olisi. Vaikka varsinainen palkka olisi joskus ollut huonokin, ei siitä ole valitettu. Jotkut toivoivat kuitenkin saavansa vähintään työehtosopimusten mukaista palkkaa. Moni näki myös, että jo työmarkkinatuen päälle tuleva 8 euron kulukorvaus on sopiva korvaus työstä. Varsinkin ne, joilla oli velkoja ulosotossa, tunsivat, että kulukorvaus on hyvä lisä työmarkkinatuen päälle, sillä siihen ei ulosotto yletä. He olivatkin laskeneet, että, jos he työllistyisivät, ei tulot todennäköisesti olisi sen korkeammat, koska tällöin tulisi mahdollisia asumistuen alennuksia ja ulosoton kustannuksia. Jos henkilö oli korkeammin koulutettu, hän kaipasi myös korkeampaa palkkaa. Toisaalta eräs haastatelluista teki paljon vapaaehtoistyötä ja koki, että palkka ei ole niinkään tärkeä tekijä työssä vaan pikemminkin se, että on mielekästä tekemistä.

Myöskään esimerkiksi osa-aikatyöstä saatavan palkan pienuus ei haitannut haastateltavia. Ongelmia oli saattanut muodostua joillekin Kansaneläkelaitoksen korvauksien ja niiden tarveharkintaisuuden ja palkkatuloihin yhdistämisen kanssa. Näitä ongelmia ei nähty suurina, koska osa-aikatyö kuitenkin kerrytti liittojen päivärahoihin vaadittavia työpäiviä. Eräs haastateltava oli tehnyt niin vähän tunteja viikoittain, että siitä ei ollut kertynyt edes liiton päiviä, ja hän oli myös tipahtanut muista tuista ulos.

Työn vastaanottaminen oli muutaman haastatellun kohdalla johtanut siihen, että kuukausittaiset tulot olivat pienentyneet. Erityisesti työkokeilu ja työelämänvalmennus oli muutamalla aiheuttanut tulojen pienenemistä. Tämä ei kuitenkaan ollut estänyt heidän lähtöään töihin, eivätkä he olleet kokeneet työtä

negatiivisesti. He katsoivat, että työkokemukset olivat lisänneet heidän mahdollisuuksiaan toimia työmarkkinoilla ja he olivat saaneet uusia taitoja työn kautta.

Työn odottelua

Pysyvä työllistyminen määräaikaistyylojen sijaan voi myös olla kiinni siitä, että odotellaan paikkojen vapautumista tutuilla työnantajilla. Eräs haastateltava oli ollut useassa määräaikaistyyloissa samalla työnantajalla, ja hän odottelikin vain sitä, milloin tulee virka hakuun. Hän halusi kuitenkin ensin vielä täydentää koulutustaan mahdollisesti työn ohella siten, että hänen pätevyytensä avautuviin paikkoihin kasvaisi.

Oli myös havaittavissa, että odotettiin sitä, että työvoimatoimiston kautta pääsisi kunnan työllistämistöihin. Haastateltavalla saattoi olla useita puolen vuoden työllistämistöjä takana. Näiden tököjen väliin jäi usein noin vuoden työttömyöstö. Tällainen työn odottelu oli kuitenkin ilmeisesti aivan viime vuosina käynyt yhä turhemmaksi, sillä haastateltavien kokemus oli, että takana saattoi olla neljänkin vuoden työttömyöstö ennen kuin pääsee uudelleen työllistetyksi.

Yrittäjyys

Moni haastatelluista oli harkinnut yrittäjäksi ryhtymistä jossain vaiheessa elämäänsä. Yrityksen perustamista oli harkittu sekä hyvin vakavasti eikä vain pohdinnan asteella. Mahdollisten yritysten alat olisivat vaihdelleet erilaisista hoiva- ja siivouspalveluista rakennus- ja kiinteistön hoitotöihin sekä markkinointialaan. Yrittäjyydessä haastateltavia oli kiehtonut sen vapaus ja mahdollisuus järjestää töitä oman tilanteensa mukaan. Suurimpia esteitä yrityksen perustamiselle olivat olleet taloudelliset tekijä sekä pelko yrityksen mahdollisesti huonosta menestymisestä. Lisäksi tiedon puute yrityksen perustamisesta ja yrityksen hoitamisesta olivat tulleet esteiksi. Lisäksi pelättiin yrityksen vaativan liian paljon työpanosta. Toisaalta esimerkiksi osuuskuntayrittäjyys oli vierasta kaikille haastatelluille. Muutaman haastatellun kohdalla yrityksen perustaminen oli ollut harkinnassa, kun tutun yritys oli lopettamassa ja sitä kautta olisi ollut saada haltuunsa jo valmis yritys, jonka toiminta olisi ollut jo melko vakiintunutta. Muutamalla haastatelluista oli myös ollut yritys aikaisemmin. Kokemukset yrittäjyydestä olivat heillä sinänsä myönteisiä, mutta yritystoiminta oli loppunut varsin erilaisista syistä.

Haastatteluissa tuli ilmi kokemus siitä, että yrityksen perustaminen on hankalaa. Kannattavuuslaskelmien teko ja starttirahan anominen koettiin vaikeiksi. Jotkut kokivat tämän ajan jopa nöyryyttäväksi. Näihin kaivattiinkin enemmän kannustusta. Lisäksi erään haastatellun lähipiirin kokemukset yrityksen pyörittämisestä olivat sellaiset, että yrittäjät kaipaisivat nimenomaan kannustusta, vaikka ajoittain yritys ei tuottaisikaan voittoa. Uusi yritys tuo usein ensimmäisenä vuotena tappiota, ennen kuin toiminta alkaa olla vakiintunutta.

Sopeutuminen työmarkkinoiden rakenteiden asettamiin vaatimuksiin

Haastatellut olivat myös joutuneet sopeutumaan työmarkkinoiden asettamiin rakenteisiin omassa elämässään. He olivat joutuneet sopeutumaan esimerkiksi siihen, että työnantaja voi soittaa aamulla, että tarvitsee työntekijää, jolloin töihin on lähdettävä, vaikka pidempiaikaista työtä ei olisi tarjolla. Toisaalta myös työurat kuvastivat hyvin sopeutumista työmarkkinoiden toimintaan. Oltiin lähdetty tekemään mitä tahansa työtä, jos sellaista oli tarjottu, vaikka osaaminen ja kokemus olisivat olleetkin joltain muulta alalta. Työurat koostuivat useista lyhyistä määräaikaistyyloista. Työllisyystilanne oli myös täytynyt sovittaa yhteen perhe-elämän vaatimusten kanssa. Myös omasta terveydentilasta oltiin valmiit tinkimään, jos töitä mahdollisesti sattuisi löytymään. Esimerkiksi vuorotyön aiheuttamien terveysvaivojen (pänsärky, unettomuus jne.) ei oltu annettu vaikuttaa työllistymiseen, vaan kuten eräs haastatelluista kuvasi asiaa: ”... Ei sillä, ikäni olen tehnyt vuorotyötä. Mä olen sitten vapaapäivinäni potenut (H6)”.

Toisaalta terveyden asettamien rajoitteiden ja työllistymisen esteiden takia oltiin halukkaita myös vaihtamaan ammattia.

Työvoimatoimiston toiminta

Enon työvoimatoimiston toiminnan haastatellut kokivat päällisin puolin hyväksi. Haastatellut kokivat saavansa hyvää ja henkilökohtaisesti räätälöityä palvelua. Haastatellut katsoivat, että työvoimatoimiston henkilökunta tekee parhaansa Enon nykyiseen työllisyystilanteeseen nähden. He näkivät, että on kuitenkin hyvä päästä toisinaan töihin esimerkiksi työllistämisten tai työkokeilun kautta. Sen katsottiin luovan uusia mahdollisuuksia myöhemmän työllistymisen suhteen.

H9: Täälläkin on jonossa kävelemässä näitä työttömiä, että jos aina vuorollaan sais käydä vähän töissä, niin hyvä olis. Se on semmonen systeemi, että ei siinä oo sen enempää auttamista, ainakaan minun kohalla, eikä kenenkään muunkaan kohalla.

Suurimpana ongelmana Enossa koettiin se, että työpaikkoja ei yksinkertaisesti olisi kaikille. Lisäksi työllistämispaiikkojen vähyys oli haastateltujen mielestä ongelmana Enossa. Osa tällä hetkellä töissä olevista katsoi, että Enossa on työllistymismahdollisuuksia. Ne vain vaativat heidän mielestään hieman enemmän työnhakijalta. Jopa luovuutta joutuu käyttämään saadakseen työpaikan.

Yritystoiminnasta kokemuksia omaavalla haastatellulla oli näkemys siitä, että varsinaisten avointen työpaikkojen puute johtuisi osittain myös palkkakustannusten korkeudesta. Jolloin enolaisilla pienyrityksillä ei ole varaa palkata virallista työvoimaa, vaan ne joutuvat käyttämään pimeää työvoimaa.

5.4 Yhteenveto enolaisten työttömien toiminnasta työmarkkinoilla

Haastatellut toimivat varsin aktiivisesti työmarkkinoilla paitsi reagoiden niiden asettamiin vaatimuksiin myös muokkaamalla niitä omalla toiminnallaan. Esimerkiksi töitä haastatellut hakivat aktiivisesti. Yleensä työpaikat löytyivät muita kuin nk. virallisia reittejä pitkin. Vähemmän töitä hakivat ne, joilla oli joitain selkeästi määriteltäviä esteitä työllistymiselle, kuten terveysrajoitteita tai suuria velkoja ulosotossa.

Haastatellut hakivat töitä laajalta alueelta. Haastateltujen työnhakualueena toimi Joensuun, Lieksa ja Ilomantsin alue. Alueellista liikkuvuutta työmatkustuksen osalta rajoitti enimmäkseen henkilökohtaiset tekijät, kuten perheeseen liittyvät hoivavelvollisuudet tai terveydelliset rajoitteet. Muuttohalukkuus sen sijaan oli haastateltujen keskuudessa vähäisempää. Sama ilmiö on tullut esille myös työntekijöitä ja pitkiä työmatkoja tutkittaessa. Yleisimmät syyt alueelle jäämiseen vaikuttaisivat olevan paitsi juurtuminen alueelle myös perheeseen ja puolison työpaikkaan liittyvät tekijät.

Myös ammatillisen koulutuksen kautta tapahtuva ammatillinen liikkuvuus oli haastateltujen keskuudessa melko vähäistä. Kiinnostusta uuden ammatin hankintaan koulutuksen kautta ei oikeastaan ollut kuin muutamilla. Heilläkin harkinta uuden ammatin hankkimisesta liittyi ajatukseen siitä, että uuden ammatin tulisi tuoda melko varma työpaikka koulutuksen jälkeen. Sen sijaan ammatilliseen täydennyskoulutukseen kiinnostusta oli usealla ja toisaalta myös käytännössä tapahtui ammatillista liikkuvuutta sen kautta, että haastatellut olivat lähteneet heille tarjoutuneisiin työmahdollisuuksiin olivat ne sitten heidän omaa alaansa tai eivät. Haastatellut painottivatkin omaa työssä oppimista koulutuksen sijaan.

Haastatellut olivat kokeneet erilaisia tuloloukuiksi nimitettävissä olevia tilanteita, jolloin työn vastaanottaminen oli vähentänyt heidän kuukausittaisia ansioitaan. Tämä ei kuitenkaan ollut estänyt kenenkään työllistymistä, vaan palkkaa tärkeämpinä haastatellut pitivät työn saantia yleensäkin. Muutamien haastateltujen kohdalla oli havaittavissa se, että he eivät välttämättä olisi kuuluneet ollenkaan työnhakijoiksi, sillä joko heillä ei ollut mahdollisuuksia enää työllistyä avoimille työmarkkinoille terveystilanteensa takia tai sitten heillä ei ollut haluakaan työllistyä perhetilanteen takia. Tällaisissa tapauksissa olisikin parempi ohjata työnhakijat heille kuuluvan järjestelmän (työkyvyttömyyseläke, hoitovapaat jne.) piiriin.

Yllättävän moni haastatelluista oli jossain elämän vaiheessa harkinnut yrityksen perustamista. Yrityksen perustamista oli harkittu nuorina ja ikäännyttyä yrityksen perustamisen haaveesta oli luovuttu. Suurimpia esteitä yrityksen perustamiselle olivat olleet taloudelliset tekijät (sekä perustamis pääoman tarve että riski yrityksen menestyksestä), tietämättömyys yrityksen perustamiseen vaadittavista asioista sekä pelko yksityisyrityksen mukanaan tuomasta työmäärästä.

Kaiken kaikkiaan haastatellut olivat pyrkineet sopeutuneet työmarkkinoiden asettamiin rakenteellisiin ehtoihin omassa elämässään. Työttömyys- ja työllisyysjaksojen vaihteluun haastatellut olivat pyrkineet sopeutumaan. Työmarkkinoiden asettamiin rajoitteisiin pyrittiin vastaamaan joko joustamalla itse omista työelämään liittyvistä tavoitteista (mm. palkka) tai omaan terveyteen liittyvistä asioista. Perheeseen liittyvää joustamista ei kuitenkaan näiden haastateltavien joukossa löytynyt, pikemminkin voisi sanoa, että työelämän tavoitteista oli joustettu perhe-elämän asettamien ehtojen mukaisesti mm. ottamalla vastaan osa-aikaista tai iltatyötä. Myös Jordan, James, Kay ja Redley (1992) havaitsivat englantilaista yhteiskuntaa koskevassa tutkimuksessaan, että työttömien rationaalinen päätöksenteko oman taloudellisen tilanteensa kohentamiseksi ei niinkään lähtenyt taloudellisista tekijöistä vaan pikemminkin perheeseen, kumppanuuteen ja vanhemmuuteen liittyvien perusteiden kautta.

Työhaun kohdalla näkyy se, kuinka yksilöt pyrkivät toimimaan työmarkkinoiden ehdoilla. Kuitenkin työnhaku virallisia kanavia pitkin näyttäytyy yksilöiden elämässä vaikeana ja verkostojen merkitys työn saannissa korostuu. Työnhaussa näkyy myös ristiriita työnhakijoiden oman elämän ja rajoitteiden ja työmarkkinoiden toiminnan välissä. Esimerkiksi terveyden asettamia rajoitteita ei työmarkkinoilla tunneta, vaan pikemminkin kaikkiin töihin (myös osa-aikaisiin ja kevyempiin töihin) haetaan täysin terveitä ihmisiä. Myös iän suhteen työmarkkinat valikoivat nuorempia työntekijöitä. Ikä voi olla työllistymisen este myös institutionaaliselta kannalta, jolloin esimerkiksi eläkejärjestelmät voivat aiheuttaa työnantajille taloudellisia riskejä iäkkäämmän henkilön palkkaamisessa.

Toisaalta työmatkoja tarkasteltaessa huomataan, että osalle työnhakijoista oman elämän järjestäminen pitkään työmatkaan voi olla hankalaa. Työmatkat pyritään järjestämään siten, että niillä ei olisi liian suurta vaikutusta omaan perhe-elämään tai jaksamiseen. Myös koulutukseen lähtö voi olla oman elämäntilanteen kannalta hankala valinta, sillä työmarkkinoiden logiikkaan kuuluu se, että ammatti valitaan jo nuoruudessa ja koulutus hankitaan silloin. Myöhemmin onkin sitten vaikeampi lähteä koulutukseen. Syyksi mainitaan helposti ikä mutta, voidaan ajatella, että koulutukseen lähtemättömyydessä on taustalla myös muita ikään liittyviä tekijöitä. Eräs keskeinen tekijä voikin olla esimerkiksi se, että koulutus suunnataan nuorille ja hieman iäkkäämmät kokevat formaalin koulutuksen itselleen vieraana ja myöhemmällä iällä hankittu koulutus on työmarkkinoilla harvinaista.

Se, että niin moni haastatelluista oli jossain vaiheessa harkinnut yrityksen perustamista, oli mielenkiintoinen havainto haastatteluissa. Tämä kertoo siitä, että haastatelluista useimmat olivat valmiit myös itse työllistämään itsensä. Kuitenkaan nämä suunnitelman eivät olleet toteutuneet. Pohdittavaksi jää, kuinka yrittäjyyttä harkinneisiin olisi saatu oikeassa vaiheessa yhteys ja kuinka heidän ajatuksiaan olisi pystytty tukemaan, jotta suunnitelmat olisivat konkretisoituneet.

Kaiken kaikkiaan haastateltujen valinnat kuvastavat sitä, että työmarkkinoilla kilpailu avoimista työpaikoista on kovaa. Tässä kilpailussa pärjäävät ne, joilla on hyvät sosiaaliset verkostot myös omassa henkilökohtaisessa elämässään eikä ainoastaan työmarkkinoilla toimittaessa. Lisäksi kilpailussa pärjäävät ne, jotka pystyvät parhaiten sopeutumaan työmarkkinoiden vaatimuksiin, esimerkiksi terveyden tai perheen suhteen.

6 YHTEENVETO ENON TYÖMARKKINOISTA JA POHDINTOJA NIIDEN RAKEN- TEESTA JA TOIMINNASTA

Enon erityisyys

- Eno on kokenut menneinä vuosikymmeninä voimakkaan maa- ja metsäteollisuuden rakenne-
muutoksen, jonka seurauksena työpaikkoja on hävinnyt alkutuotannosta ja jalostuksesta. Enossa
on edelleen käynnissä myös teollisuuden rakennemuutos. Tukena Enossa näissä rakenteellisissa
muutoksissa on ollut vain yhteiskunnalliset palvelut, joita kuitenkin ollaan koko ajan supista-
massa.
- Enon maantieteellinen sijainti on melko syrjäinen. Eno sijoittuu Joensuun työssäkäyntialueen
reunalle, eikä Joensuun työssäkäyntialueen vetovoimatekijät enää välttämättä riitä Enon kehityk-
sen tueksi. Toisaalta Eno ei pysty saamaan tarpeeksi vetoapua myöskään muista ympäryskunnis-
ta, sillä Lieksa ja Ilomantsi kamppailevat pitkälti samojen ongelmien kanssa kuin Eno.

Työllisyys

- Enossa työllinen työvoima vähentyi vuosina 1991-2003 voimakkaasti. Vuonna 1991 työllistä
työvoimaa Enossa oli 2839 henkilöä ja 2179 henkilöä vuonna 2003. Eniten työllinen työvoima
vähentyi 25–34-vuotaiden ja 35–44-vuotiaiden ikäluokissa. Myös 25–34-vuotiaiden väestömäärä
pienentyi Enossa voimakkaasti vuosina 1991-2003. Työllisyysaste nousi Enossa laman jälkeen
vuoteen 2000 saakka, jonka jälkeen työllisyysaste ei ole jatkanut nousuaan. Naisten työllisyysaste
on 1990-luvulla ja 2000-luvun alussa Enossa ollut Pohjois-Karjalan matalimpia.
- Enossa suurin työllistävä toimiala oli teollisuus ja toiseksi suurin työllistävä toimiala oli yhteis-
kunnalliset palvelut. Enossa sijaitsevat työpaikat vähentyivät vuosien 1993-2003 aikana yhteensä
406 työpaikalla. Suurin osa näistä työpaikoista vähentyi maa- ja metsätaloudesta. Miesten työ-
paikat säilyivät kuitenkin Enossa paremmin kuin naisten, sillä kunnan ja yksityisen sektorin työ-
paikkojen väheneminen kosketti nimenomaan naisia. Yrittäjäyys vähentyi Enossa vuosien 1990-
2003 välisenä aikana. Starttirahaa puolestaan myönnettiin Enossa vuonna 2004 maakunnassa
toiseksi vähiten. Enossa starttirahan myöntäminen vähentyi myös vuoden 2005 alkupuoliskolla.

Työttömyys

- Enon työttömyysaste on vuodesta 1993 lähtien kuulunut maakunnan korkeimpiin. Enon työt-
tömyysaste on pitkälti laman perintöä, sillä Enossa työttömyysaste nousi 1990-luvun alussa
huomattavasti voimakkaammin kuin muissa Pohjois-Karjalan kunnissa. Täten, vaikka työttö-
myysaste laski sen jälkeen yhdenmukaisesti muiden kuntien kanssa, pysyi se maakunnan kor-
keimpana. Enossa myöskin työttömyysasteen lasku hidastui ja jopa pysähtyi vuodesta 2001 läh-
tien. Vuosina 2001-2004 pitkäaikaistyöttömien määrä kääntyi nousuun Enossa. Enon pitkäai-
kaistyöttömyysasteen nousu kertoo siitä, että työttömyys on alkanut kasautua samoille henki-
löille, työttömyysjaksot eivät katkea ja työttömyys pitkittyy. Työttömien liikkuvuus työttömäksi
ja työttömyydestä pois oli määrällisesti kasvussa vuonna 2004.
- Enossa työttömistä miehistä ja naisista vuonna 2003 suurin osa oli yli 45-vuotiaita. Yli 45-
vuotiaiden osuus työttömistä kasvoi vuodesta 1991 vuoteen 2003 mennessä noin 25 prosent-
tiyksiköllä. Miehillä yli 44-vuotiaiden osuus työttömistä kasvoi voimakkaammin kuin naisilla.
Nuorisotyöttömyysaste oli Enossa nousussa vuodesta 1999 lähtien. Tämä kehityspiirre eroaa
muista Joensuun työssäkäyntialueen kunnista, sillä muissa kunnissa nuorisotyöttömyysaste jatkoi
laskuaan myös 2000-luvun ensimmäisinä vuosina. Lisäksi 25-34-vuotiaiden työttömyysaste oli
Enossa korkea verrattuna muihin Joensuun työssäkäyntialueen kuntiin.

- Sukupuolittaiset erot työttömyysasteissa Enossa eivät ole olleet kovin voimakkaat. Kuitenkin verrattaessa lukuja muihin Pohjois-Karjalan kuntiin huomattiin, että naisten työttömyysaste oli Enossa korkeampi vuodesta 1998 lähtien kuin muissa Pohjois-Karjalan kunnissa. Miesten työttömyysaste taas oli tässä suhteessa hieman matalampi kuin naisten.
- Naisten työpaikkojen väheneminen ja työllisyysasteen lasku 2000-luvulla kertovat siitä, että naisten tilanne työmarkkinoilla on heikko. Lisäksi naisten työttömyysasteen lasku on ollut 1990-luvulla hitaampaa kuin miesten. Toisaalta myös nuoriin (alle 25-vuotiaisiin ja 25-34-vuotiaisiin) tulisi kiinnittää huomiota. Heidän tilanteensa työmarkkinoilla voi olla heikko, jos heillä ei vielä ole tarvittavia verkostoja työelämään. Toisaalta Enossa ei ole tarjolla koulutusta, johon nuoret voisivat osallistua.
- Myös palkkaperusteisiin toimenpiteisiin sijoittaminen painottui Enossa hieman miehiin. Palkkaperusteisiin toimenpitein työllistäminen painottui Enossa selvästi yli 50-vuotiaisiin ja pitkäaikais-työttömiin. Palkkaperusteisiin toimenpitein työllistettyjen määrä oli kasvussa Enossa vuosina 2004 ja 2005. Lisäystä tapahtui pääosin yksityiselle sektorille sekä hieman valtiosektorille.

Työttömien toiminta työmarkkinoilla

- Työmarkkinat eivät Enossa ole paikalliset, vaan voidaan pikemminkin puhua seudullisista työmarkkinoista, jotka käsittävät paitsi Joensuun myös Lieksan ja Ilomantsin alueet.
- Työnhaussa on myös huomattava se, että työnantajan ja työntekijän kohtaaminen on riippuvainen tiedosta. Jos tieto avoimista työpaikoista välittyy pääasiassa epävirallisia reittejä pitkin työntekijöille, voi maantieteellisesti laajenevilla työmarkkinoilla tapahtua yksilöiden syrjäytymistä josen takia, että tieto ei välity kaikille.
- Moni haastatelluista oli jossain vaiheessa harkinnut yrityksen perustamista. Tämä kertoo siitä, että haastatelluista useat olivat valmiit myös itse työllistämään itsensä. Kuitenkaan yrityksen perustamissuunnitelmat eivät olleet toteutuneet. Myös starttirahan myöntäminen on ollut melko vähäistä Enossa vuosina 2004-2005. Pohdittavaksi jää, kuinka yrittäjyyttä harkinneisiin olisi saatu oikeassa vaiheessa yhteys ja kuinka heidän ajatuksiaan olisi pystytty tukemaan, jotta suunnitelmat olisivat konkretisoituneet. Yrittäjien suuri määrä suhteessa väestöön ei tutkimusten mukaan välttämättä yhdisty hyvään työmarkkinoiden toimintaan. Kuitenkin yrittäjyyden kautta yksilöt pystyvät työllistämään ainakin itsensä ja kenties muitakin, ja tätä kautta työpaikkoja syntyy mahdollisesti lisää. Viime aikoina Suomessa palvelusektorin kasvu on ollut voimakkainta, mutta Enossa ei tällaista kehitystä ole havaittavissa. Onko Enossa mahdollisuuksia tukea palvelusektorin kasvua?

Työmarkkinoita tarkastellessa tulisikin huomioida se, kuinka eri alueet ovat riippuvaisia toisistaan ja niiden työpaikoista. Seudullinen yhteistyö tulee paikallisten työmarkkinoiden yhä laajetessa entistä tärkeämmäksi esimerkiksi siinä, kuinka pystytään järjestämään yksilöiden työmatkustusta ja laajalta maantieteelliseltä alueelta tapahtuvaa työn etsintää ja -hakua tukevia järjestelmiä. Erilaiset työnantajien ja työntekijöiden verkostot ovat erittäin tärkeitä. Mm. Lindsay et al. huomauttavat, että maaseudulla koko alueen kehityksen kannalta erityisen tärkeäksi nousee se, että alueella on toimivia virallisia ja epävirallisia verkostoja sekä maa- ja metsätalousyrittäjyyden että muiden pienyrittäjien ja työttömien kesken. Näin alue ei ole vain mukana kehityksessä, vaan se luo itse kehitystä. Epäviralliset verkostot luovat toimintaedellytyksiä rekrytoijille ja mahdollistavat paremman tiedonkulun esimerkiksi avoimista työpaikoista työnantajien ja työttömien välillä. Lindays et al. toivovatkin työllisyyden hoitoon myös näkökulmia koko alueen kehittämiseksi. (Lindsay et al. 2003, 198) Myös työllistämistoiminnan yksi merkitys on juuri siinä, että työttömille tulee mahdolliseksi luoda epävirallisia verkostoja työelämään, työntekijöihin ja työnantajiin. (Ks. verkostoista työllistymisessä Korpi 2001; Klingvall 1998) Tämän takia olisi tärkeä pystyä sijoittamaan työttömiä laaja-alaisesti. Toisaalta tulisi myös miettiä, kuinka yksilöiden resurssit tehdä pitkiä

työmatkoja paranisivat. Kuinka Enon, Joensuun, Lieksan ja Ilomantsin alueet käsittäville työmarkkinoilla voitaisiin tukea erityisesti työttömien verkostoja työelämään, pystyttäisiinkö esimerkiksi kimpapakyyti-järjestelyjä tukemaan paikallisesti, voitaisiinko hoivapalveluihin tuoda uusia ulottuvuuksia työssäkäynnin tukemiseksi tai kuinka jo olemassa oleva Enon kunnan tuki pitkää työmatkaa tekeville olisi tehokkaampi työllistymisen resurssi?

Työllisyyden hoidon kannalta on tärkeä ymmärtää yksilöiden toimintatavat ja valintojen teko työmarkkinoilla. Näin pystyttäisiin rakentamaan systeemi, joka tukee yksilöiden elämänvalintoja ja täten pystyttäisiin mahdollistamaan myös yksilön kannalta työmarkkinoiden hyvä ja tasapainoinen toiminta.

Lähteet

Enon kunnan kotisivut. <http://www.eno.fi/>

Heinonen, E., Hämäläinen, K., Räisänen, H., Sihto, M. ja Tuomala, J. (2004): Mitä on työvoimapolitiikka? VATT-Julkaisuja 38. Valtion taloudellinen tutkimuskeskus: Helsinki.

Jolkkonen, A., Jolkkonen A., ja Soininen, T. (2003): Pitkät työmatkat ja työn kuormittavuus. Joensuun yliopisto. Karjalan tutkimuslaitoksen julkaisuja N:o 140: Joensuu.

Jolkkonen, A., Kilpeläinen, R., Koistinen, P., Kurvinen, A. ja Haarala, M. (2004): Työmarkkinoiden rakenne ja toiminta Pohjois-Karjalassa. Joensuun yliopisto. Ennako 2010-hankkeen julkaisuja 6.2004: Joensuu.

Jordan, B., James, S., Kay, H. ja Redley, M. (1992): Trapped in Poverty? Labour-market decisions in low-income households. Routledge.

Kiander, J. (2004): Onko Suomessa liian vähän yrittäjiä? Valtion taloustieteellinen tutkimuskeskus: Helsinki.

Klingvall, M. (1998): Företagens rekryteringsmetoder – Hur arbetslösa får jobb. Arbetsmarknad & Arbetsliv. Årgång 4 nr vintern 1998. ss. 291-303.

Koistinen, P. (1999): Työpolitiikan perusteet. WSOY: Porvoo, Helsinki, Juva.

Korpi, T. (2001): Good Friends in Bad Times? Social Networks and Job Search among the Unemployed in Sweden. Acta Sociologica 2001ss. 157-169.

Kortelainen, J. (1988): Asumisen valinnat ja tehdasyhdyskunnan kehitys. Tutkimus Uimaharjun tehtaiden henkilökunnan asumisesta. Joensuun yliopisto. Karjalan tutkimuslaitoksen monisteita N:o 5/1988.

Kurvinen, A. (1999): Tilin teon aika. Tutkimus pankista työnsä menettävien naisten identiteetin uudelleen arvioinneista. Joensuun yliopiston yhteiskuntatieteellisiä julkaisuja nro 41.

Kurvinen, A. (2002): Resources and labour market orientation of the unemployed. Teoksessa (toim.) Koistinen, P. ja Sengenberger, W. (2002): Labour flexibility. A factor of Economic and social performance of Finland in the 1990s. Tampere University Press. ss.227-253.

Lindsay, C., McCracken M. ja McQuaid, R. W. (2003): Unemployment duration and employability in remote rural labour markets. Journal of Rural Studies 19 (2003). ss. 187-200.

Näytykangas, H. ja Tervo, H. (1993): Työttömyys ja uusien yritysten synty. Jyväskylän yliopisto. Keski-Suomen taloudellinen tutkimuskeskus. Julkaisuja 125.

Räisänen, H. (2004): Työpaikan täyttö työvoimatoimiston työnhakijalla. Työpoliittinen aikakauskirja 1/2004. ss. 31-45.